



ประเมินสถานการณ์ภัยแล้งของ ประเทศไทย

ศูนย์พยากรณ์เศรษฐกิจและธุรกิจ

มหาวิทยาลัยหอการค้าไทย

โทร 0-2697-6341 โทรสาร 0-2697-6342

www.utcc.ac.th/cebf

วันที่ 24 มีนาคม 2559

ช่วงระยะเวลาภัยแล้ง

❖ ภัยแล้งของประเทศไทย หมายถึง ฝนแล้งและทิ้งช่วงซึ่งฝนแล้งเป็นภาวะปริมาณฝนตกน้อยกว่าปกติหรือฝนไม่ตกต้องตามฤดูกาลโดยแต่ละปีจะเกิดขึ้น ซึ่งแบ่งเป็น 2 ช่วง ได้แก่

- ช่วงที่ 1 ครึ่งหลังของเดือนตุลาคมเป็นต้นไป บริเวณประเทศไทยตอนบน (ภาคเหนือ ภาคตะวันออกเฉียงเหนือ ภาคกลางและภาคตะวันออก) จะมีปริมาณฝนลดลงเป็นลำดับ ยกเว้นภาคใต้ จนกว่าจะย่างเข้าสู่ฤดูฝนในช่วงกลางเดือนพฤษภาคมของปีถัดไปซึ่งภัยแล้งลักษณะนี้จะเกิดขึ้นเป็นประจำทุกปี และมีแนวโน้มที่จะทวีความรุนแรงขึ้นเป็นลำดับ
- ช่วงที่ 2 ส่วนภัยแล้งอีกช่วงหนึ่งมักเกิดขึ้นในช่วงกลางฤดูฝน คือ ประมาณปลายเดือนมิถุนายนถึงกรกฎาคม จะมีฝนทิ้งช่วง ซึ่งอาจเกิดขึ้นเฉพาะท้องถิ่น หรือบางบริเวณ แต่บางครั้งก็อาจครอบคลุมพื้นที่กว้างเกือบทั่วประเทศไทย



ช่วงการเพาะปลูกของเกษตรกร

- ❖ **ข้าวนาปีหรือข้าวนาฝน** คือ ข้าวที่ปลูกในฤดูการทำนาปกติ เริ่มตั้งแต่**เดือนพฤษภาคมถึงตุลาคม**และเก็บเกี่ยวเสร็จสิ้นล่าสุดไม่เกิน **เดือนกุมภาพันธ์**
- ❖ **ข้าวนาปรัง** คือ ข้าวที่ปลูกนอกฤดูการทำนาปกติ เริ่มตั้งแต่ **เดือนมกราคม** ในบางท้องที่จะเก็บเกี่ยวอย่างช้าที่สุดไม่เกิน **เดือนเมษายน** นิยมปลูกในท้องที่ที่มีการชลประทานดี เช่น ใน **ภาคกลาง**



ประเมินสถานการณ์ภัยแล้ง



สถานการณ์ภัยแล้งในปัจจุบัน (เดือนต.ค. 58- ปัจจุบัน)

นับตั้งแต่ต.ค.58-ปัจจุบันมีพื้นที่ประสบภัยแล้งจำนวน 21 จังหวัด 104 อำเภอ 507 ตำบล 4,355 หมู่บ้าน ขณะนี้ประกาศยุติสถานการณ์แล้ว 6 จังหวัด ได้แก่ จังหวัดเชียงราย พิจิตร พิษณุโลก สุรินทร์ ขอนแก่น และร้อยเอ็ด

ภาค	พื้นที่ประสบภัยแล้งในปัจจุบัน		
	จังหวัด	อำเภอ	รายชื่อจังหวัด
เหนือ	6	22	เชียงใหม่ (3), อุตรดิตถ์(2), พะเยา(6), สุโขทัย(8), นครสวรรค์(2), น่าน(1)
ตะวันออกเฉียงเหนือ	4	19	นครราชสีมา(10), นครพนม(2), บุรีรัมย์(3), มหาสารคาม(4)
กลาง ตะวันออก	5	19	กาญจนบุรี (2) เพชรบุรี (3) สระแก้ว(4), จันทบุรี(9), ชลบุรี(1)
รวม	15	60	
จากทั่วประเทศ	76	878	
ร้อยละ	19.84	6.83	

ที่มา : กรมป้องกันและบรรเทาสาธารณภัย กระทรวงมหาดไทย



สถานการณ์ภัยแล้งในปัจจุบัน (เดือนต.ค. 58- ปัจจุบัน)

ช่วง	จังหวัด	เกษตรกร (ราย)	พื้นที่เสียหาย			วงเงิน (ล้านบาท)
			ข้าว (ไร่)	พืชสวน/ไร่ และพืชอื่นๆ (ไร่)	โดยรวม (ไร่)	
ต.ค.- ธ.ค.58	เชียงราย	51,465	509,823	3,847	513,670	571.85
ม.ค.59- ปัจจุบัน	ขอนแก่น ร้อยเอ็ด เชียงใหม่ อุดรดิตถ์ พะเยา สุโขทัย นครสวรรค์ น่าน นครราชสีมา นครพนม มหาสารคาม บุรีรัมย์ กาญจนบุรี เพชรบุรี สระแก้ว จันทบุรี และชลบุรี	121,273	1,122,110	14,310	1,136,419	1,265.34



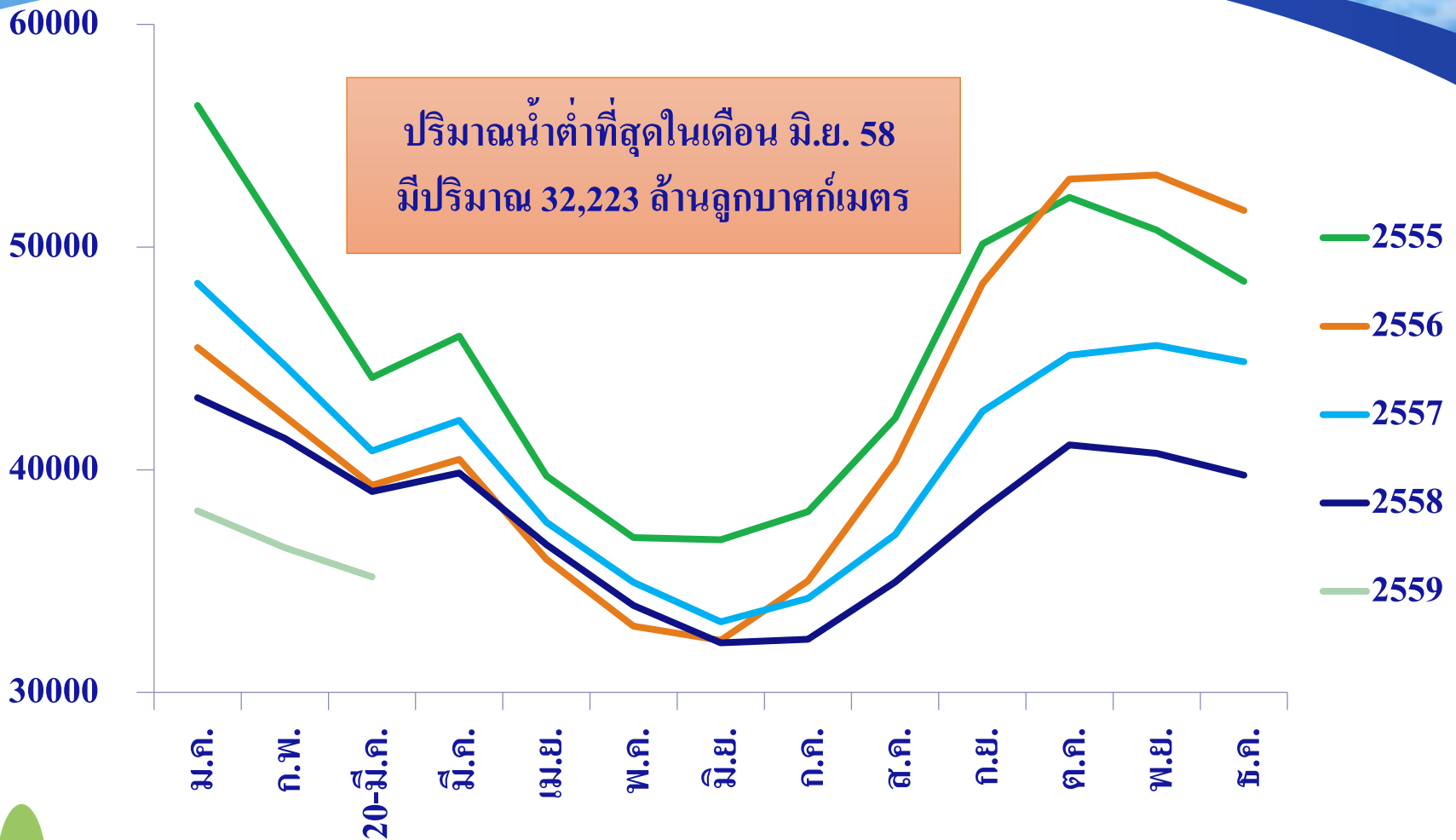
เงินช่วยเหลือพื้นที่ภัยแล้ง (เดือนต.ค. 58- ปัจจุบัน)

จังหวัด	วงเงินช่วยเหลือ (ล้านบาท)	เกษตรกรที่ได้รับ ความช่วยเหลือ (ราย)	พื้นที่ที่ได้รับ ความช่วยเหลือ (ไร่)
เชียงราย พิจิตร พิษณุโลก สุรินทร์ ขอนแก่น ร้อยเอ็ด เชียงใหม่ อุดรดิตถ์ พะเยา สุโขทัย นครสวรรค์ น่าน นครราชสีมา นครพนม มหาสารคาม บุรีรัมย์ กาญจนบุรี เพชรบุรี สระแก้ว จันทบุรี และชลบุรี	305.02	28,179	274,002 ไร่

ที่มา:กรมป้องกันและบรรเทาสาธารณภัย



ปริมาณโดยรวมในเดือน ปี 2555 – 20 มี.ค. 2559 ทั่วประเทศ



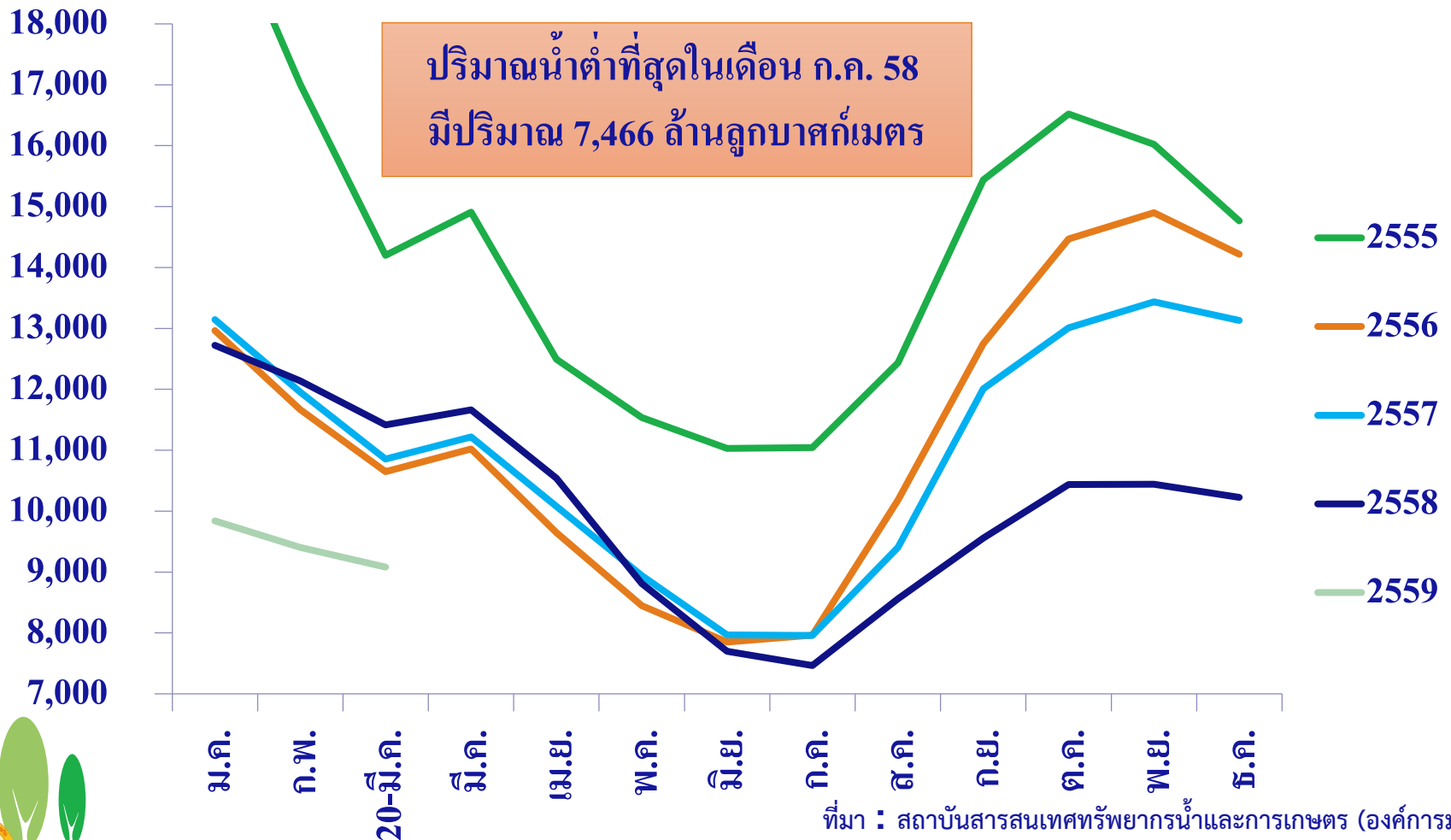
ที่มา : สถาบันสารสนเทศทรัพยากรน้ำและการเกษตร (องค์การมหาชน)



ปริมาณโดยรวมในเขื่อน ปี 2555 – 20 มี.ค. 2559

ภาคเหนือ

เขื่อนภูมิพล เขื่อนสิริกิติ์ เขื่อนแม่งัด เขื่อนสิริกิติ์
เขื่อนแม่กวง เขื่อนก๊วกอหมา เขื่อนแควน้อย

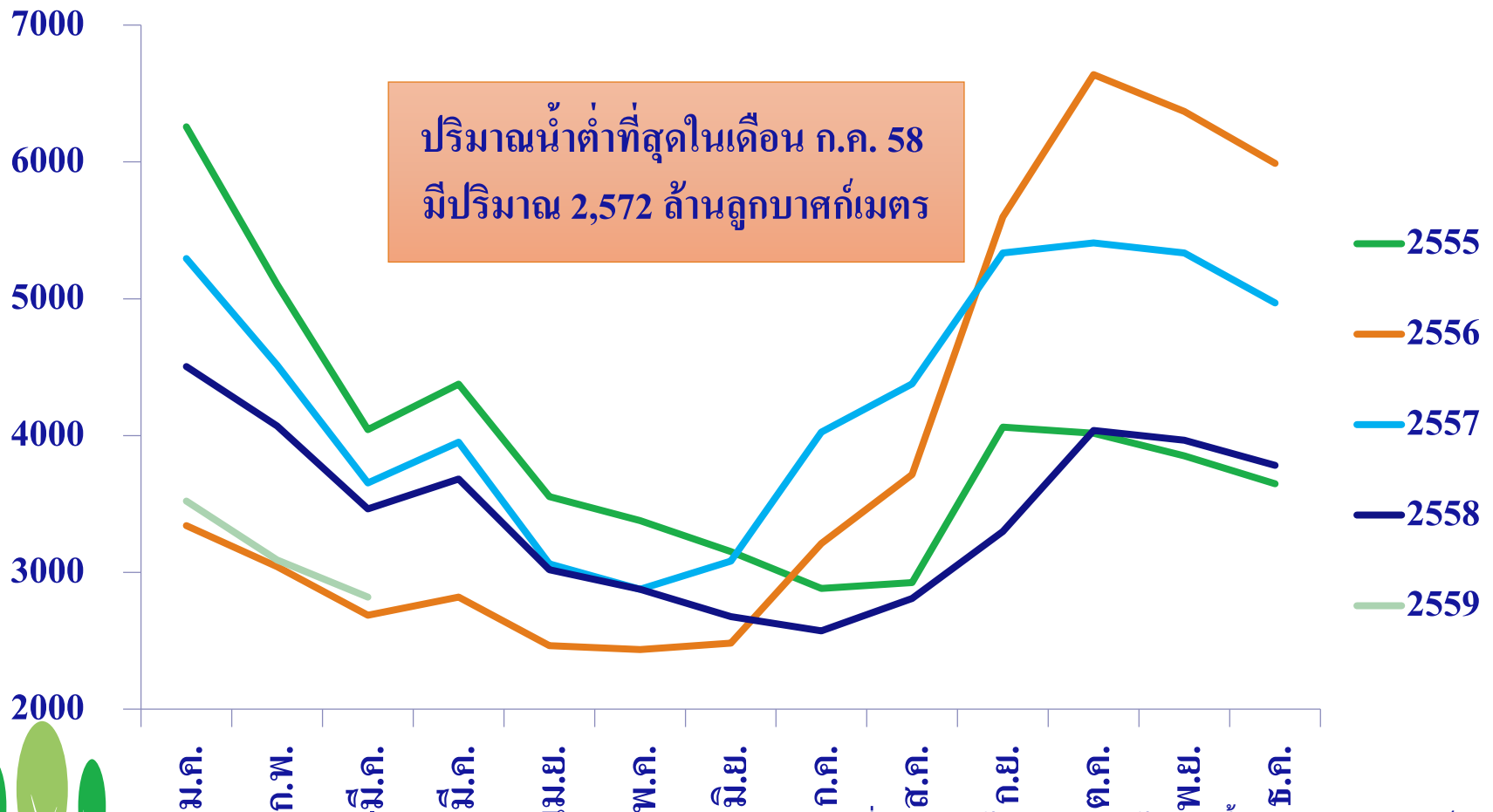


ที่มา : สถาบันสารสนเทศทรัพยากรน้ำและการเกษตร (องค์การมหาชน)

ปริมาณโดยรวมในเขื่อน ปี 2555 – 20 มี.ค. 2559

ภาคตะวันออกเฉียงเหนือ

เขื่อนลำปาว เขื่อนลำตะคอง เขื่อนลำพระเพลิง เขื่อนน้ำอูน เขื่อนอุบลรัตน์ เขื่อนสิรินธร เขื่อนจุฬาภรณ์ เขื่อนห้วยหลวง เขื่อนลำนางรอง
เขื่อนมูลบน เขื่อนน้ำพุง เขื่อนลำแซะ



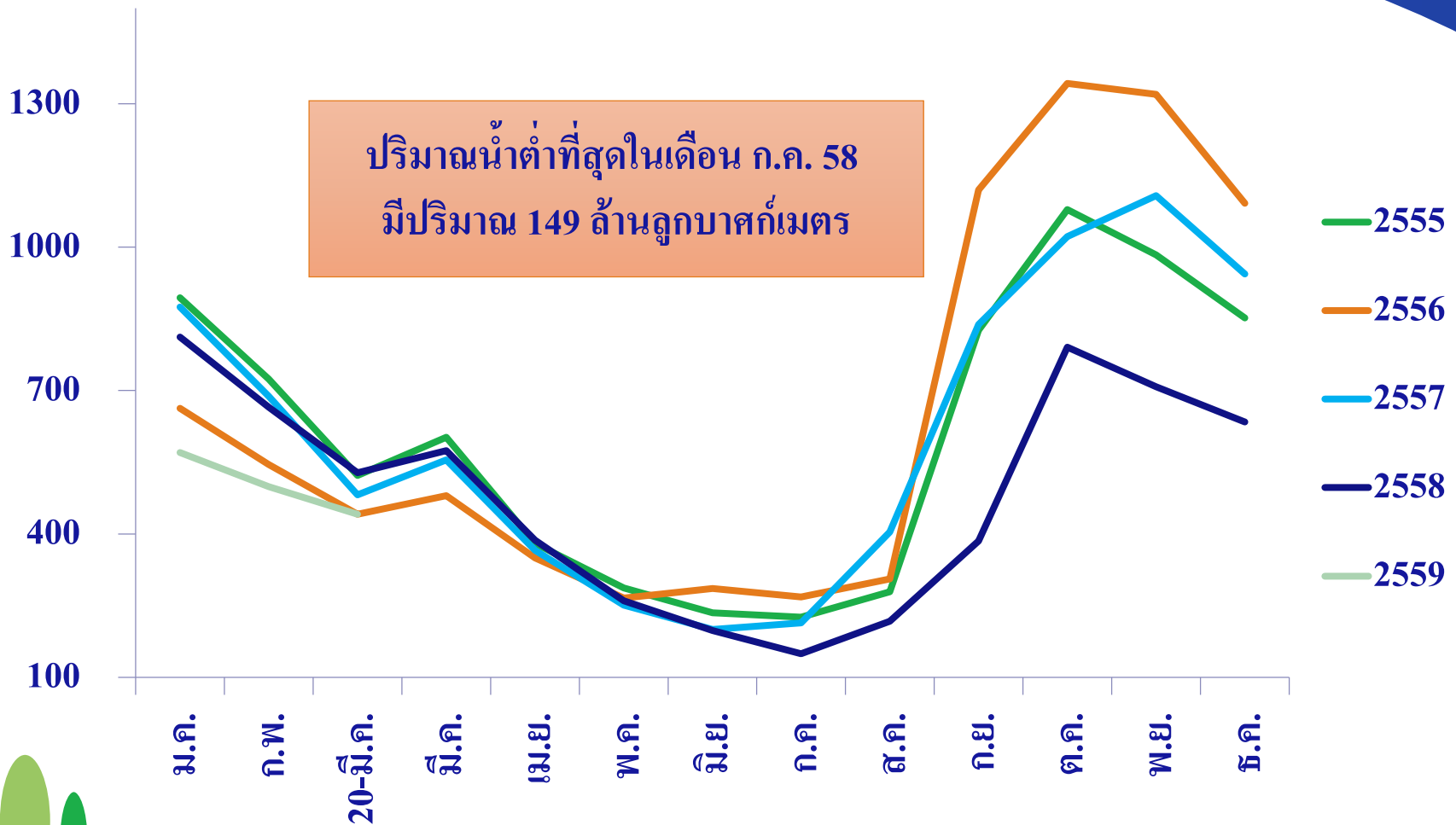
ที่มา : สถาบันสารสนเทศทรัพยากรน้ำและการเกษตร (องค์การมหาชน)



ปริมาณโดยรวมในเขื่อน ปี 2555 – 20 มี.ค. 2559

ภาคกลาง

เขื่อนป่าสักฯ เขื่อนกระเสียว เขื่อนทับเสลา

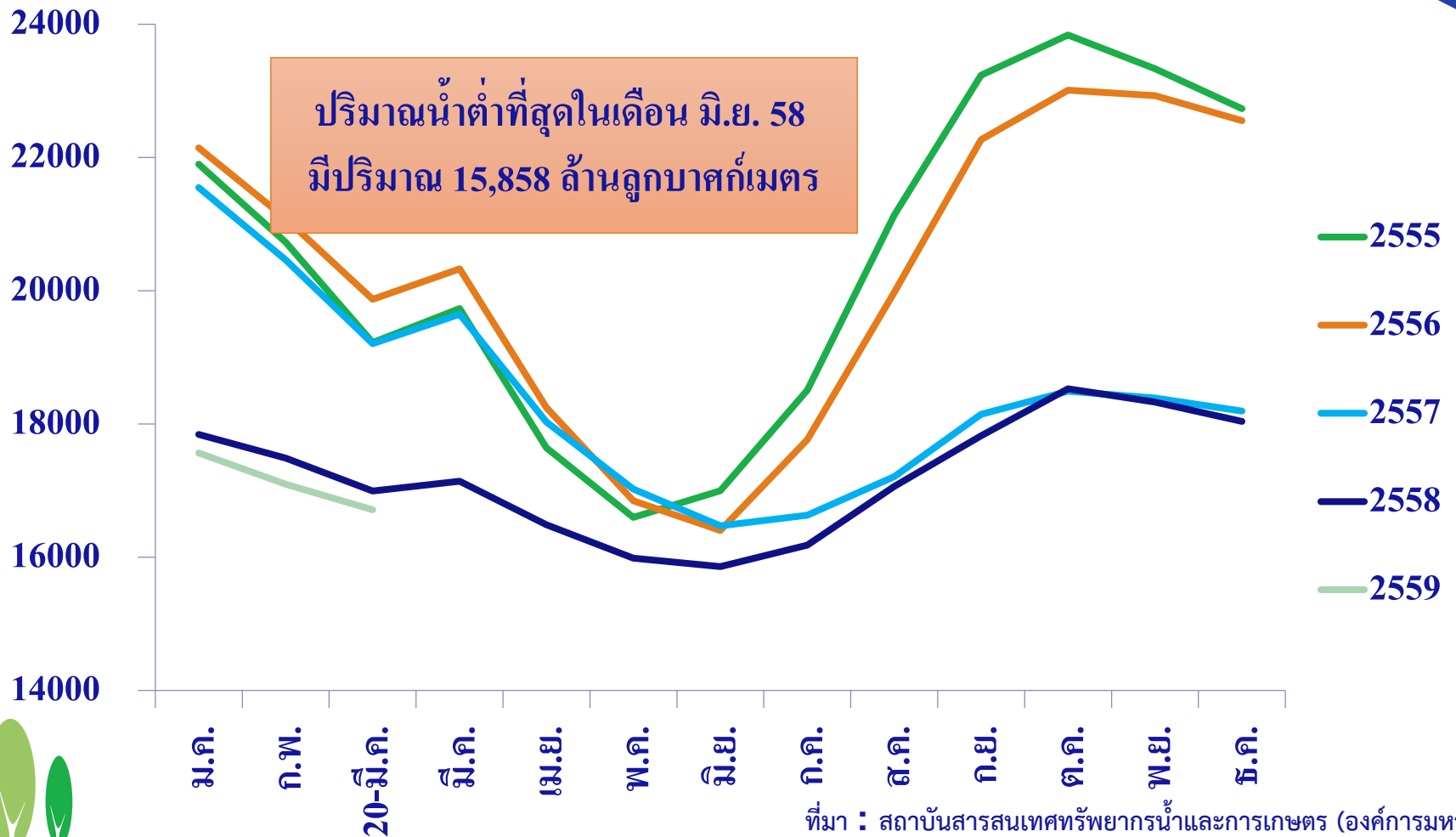


ที่มา : สถาบันสารสนเทศทรัพยากรน้ำและการเกษตร (องค์การมหาชน)

ปริมาณโดยรวมในเขื่อน ปี 2555 – 20 มี.ค. 2559

ภาคตะวันตก

เขื่อนศรีนครินทร์ เขื่อนวชิราลงกรณ์



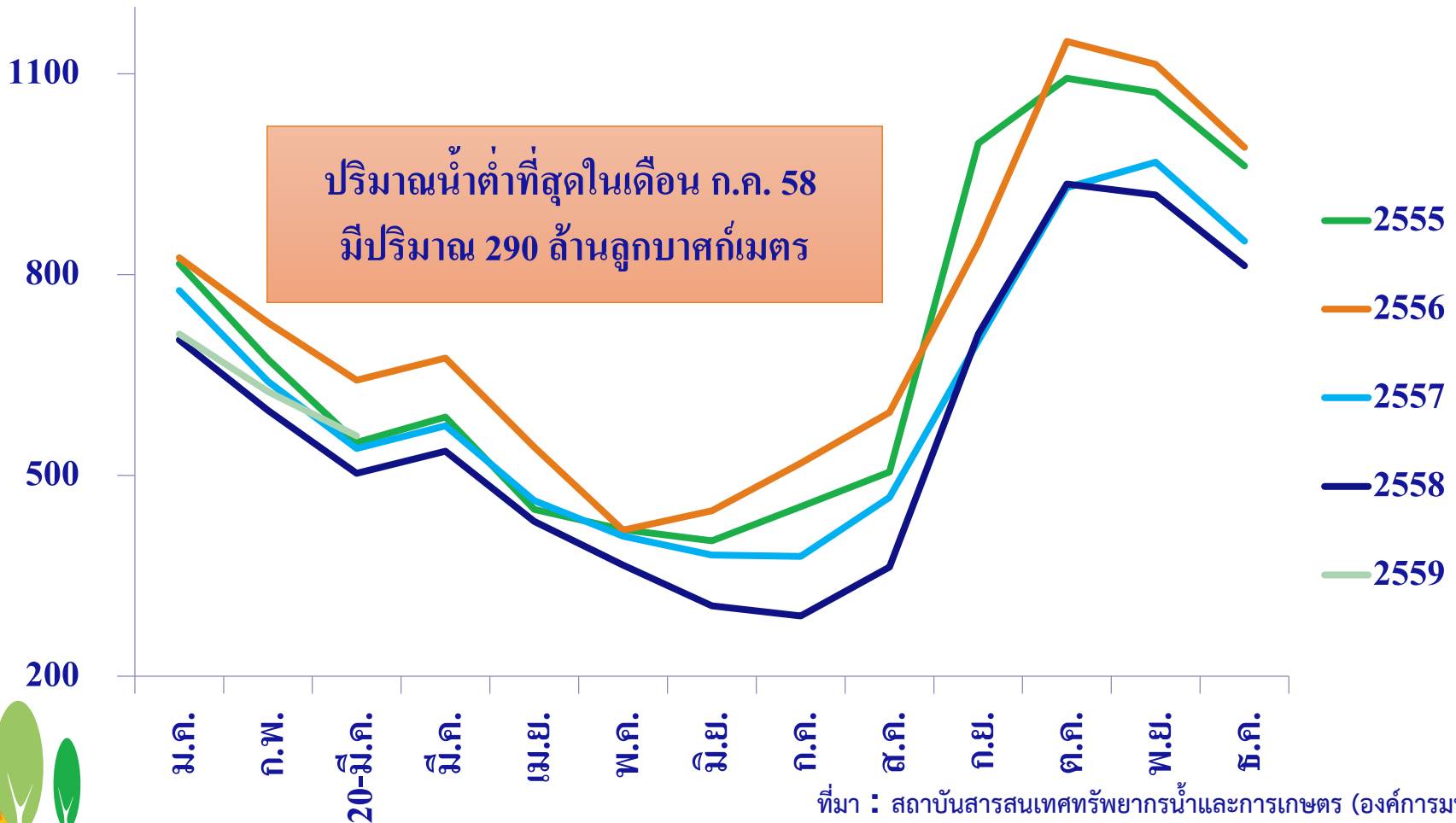
ที่มา : สถาบันสารสนเทศทรัพยากรน้ำและการเกษตร (องค์การมหาชน)



ปริมาณโดยรวมในเขื่อน ปี 2555 – 20 มี.ค. 2559

ภาคตะวันออก

เขื่อนบางพระ เขื่อนหนองปลาไหล เขื่อนคลองสียัด
เขื่อนขุนด่านปราการชล เขื่อนประแสร์

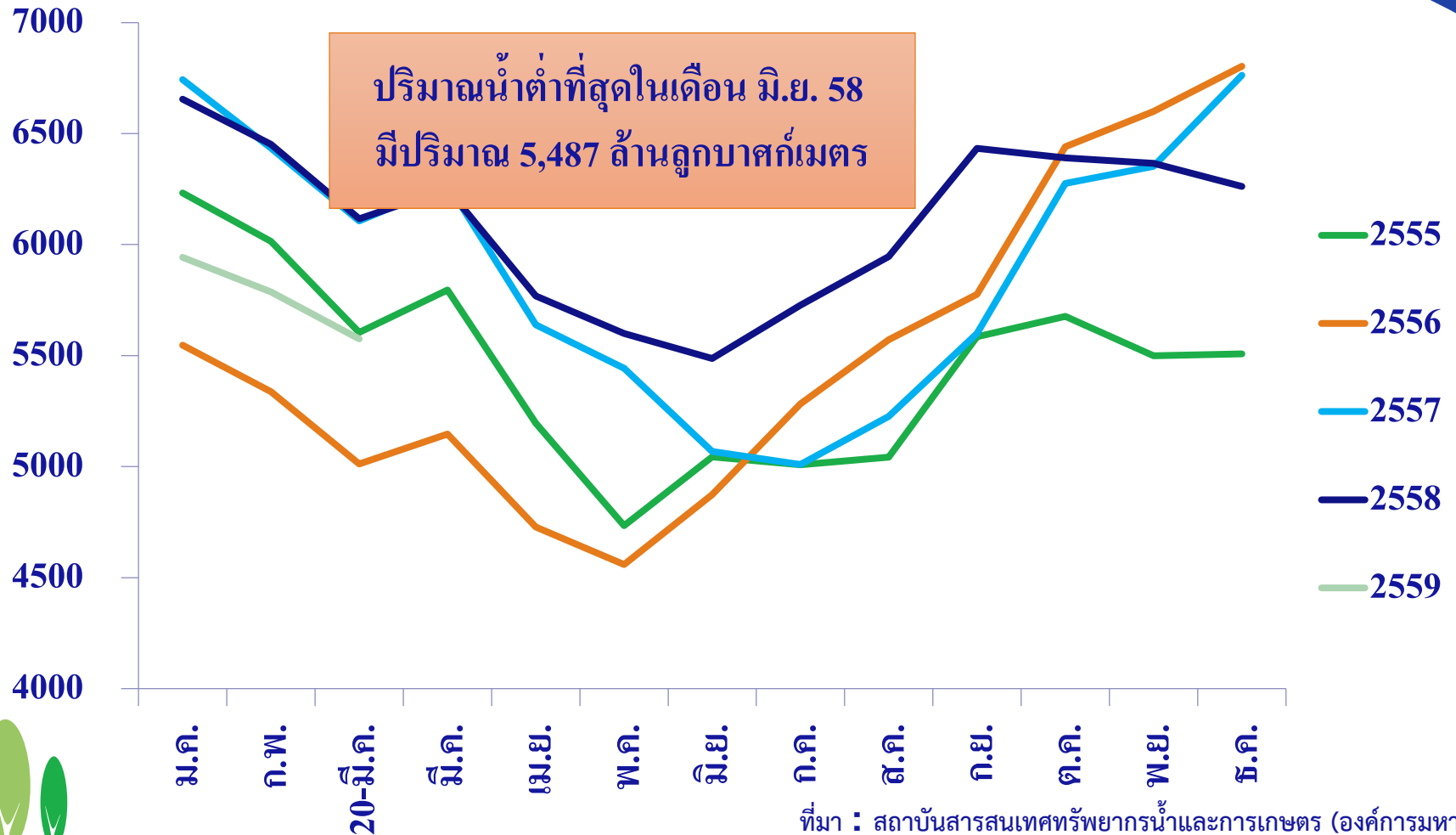


ที่มา : สถาบันสารสนเทศทรัพยากรน้ำและการเกษตร (องค์การมหาชน)

ปริมาณโดยรวมในเขื่อน ปี 2555 – 20 มี.ค. 2559

ภาคใต้

เขื่อนแก่งกระจาน เขื่อนปราณบุรี เขื่อนรัชชประภา เขื่อนบางลาง

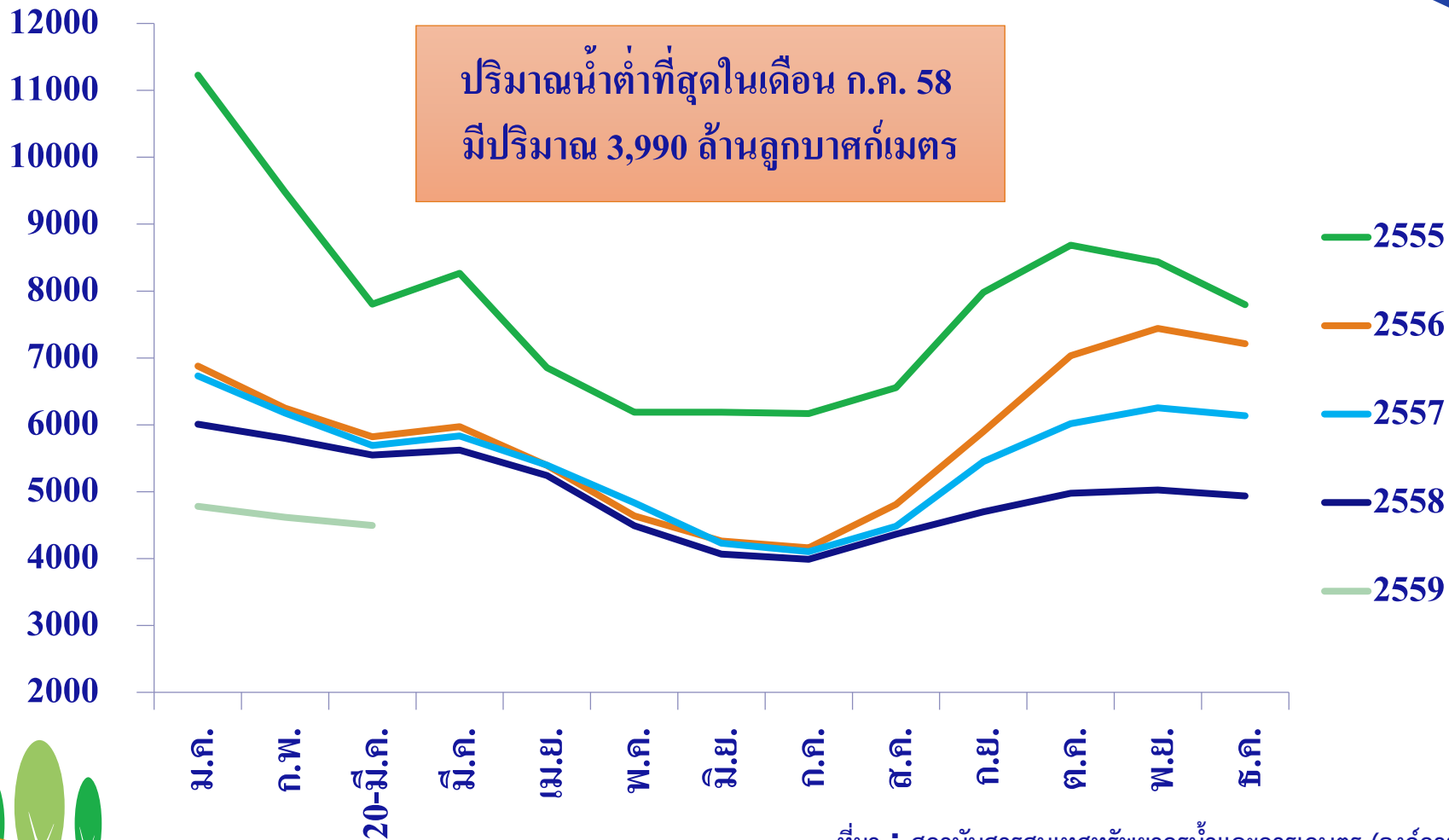


ที่มา : สถาบันสารสนเทศทรัพยากรน้ำและการเกษตร (องค์การมหาชน)



ปริมาณโดยรวมในเขื่อน ปี 2555 – 20 มี.ค. 2559

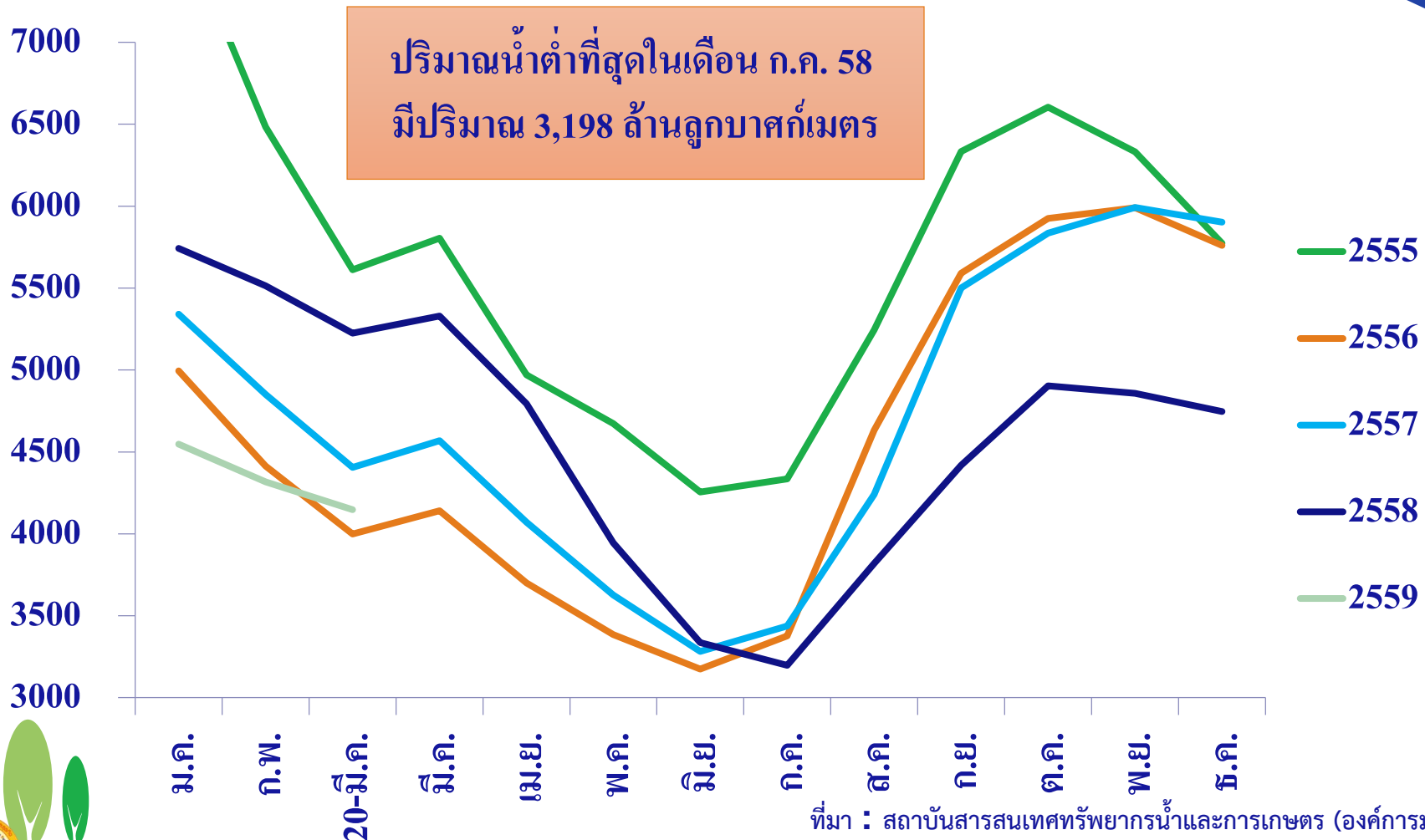
เขื่อนภูมิพล



ที่มา : สถาบันสารสนเทศทรัพยากรน้ำและการเกษตร (องค์การมหาชน)

ปริมาณโดยรวมในเขื่อน ปี 2555 – 20 มี.ค. 2559

เขื่อนสิริกิติ์

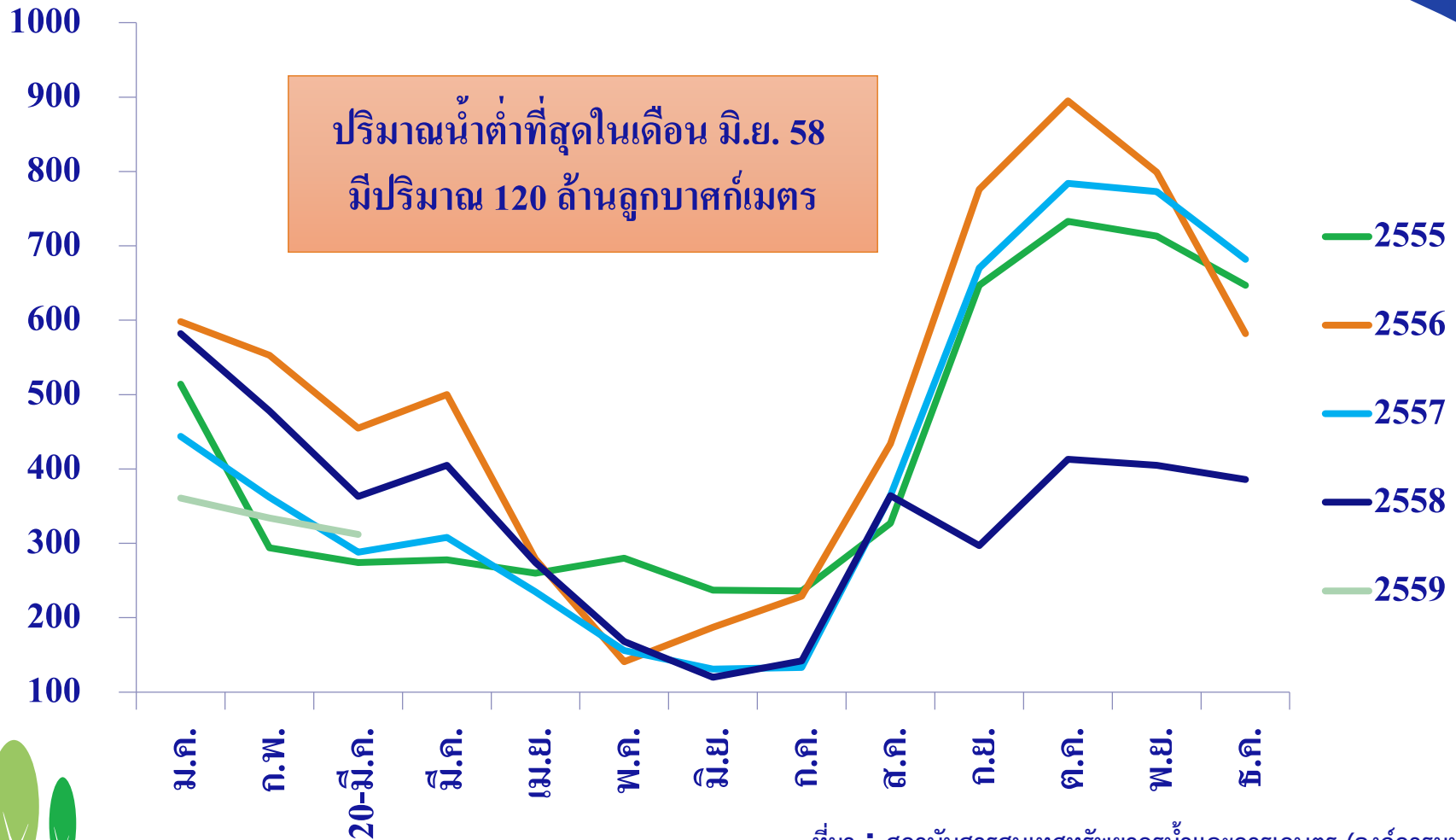


ที่มา : สถาบันสารสนเทศทรัพยากรน้ำและการเกษตร (องค์การมหาชน)



ปริมาณโดยรวมในเขื่อน ปี 2555 – 20 มี.ค. 2559

เขื่อนแควน้อย

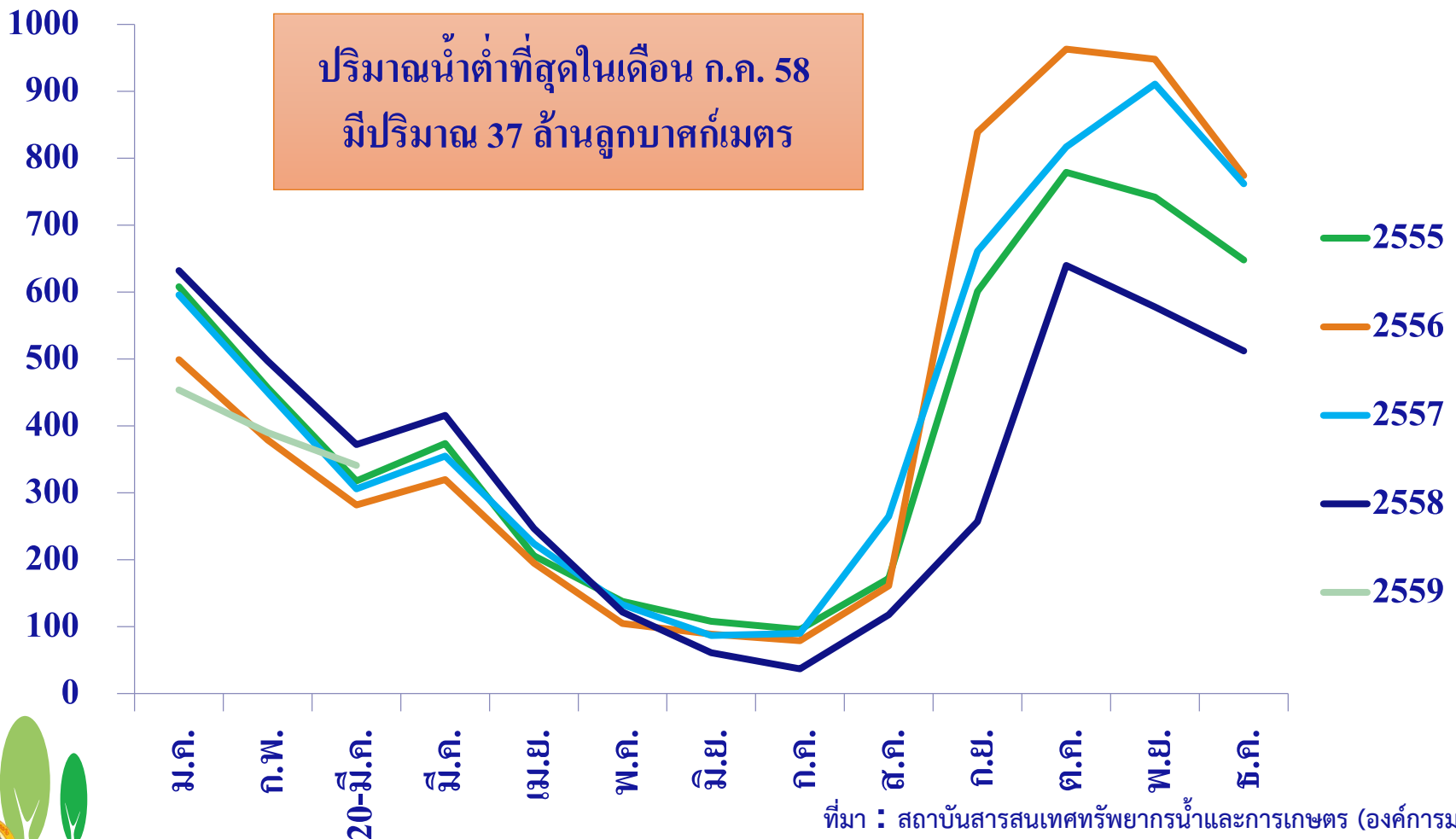


ที่มา : สถาบันสารสนเทศทรัพยากรน้ำและการเกษตร (องค์การมหาชน)



ปริมาณโดยรวมในเขื่อน ปี 2555 – 20 มี.ค. 2559

เขื่อนป่าสักฯ



ที่มา : สถาบันสารสนเทศทรัพยากรน้ำและการเกษตร (องค์การมหาชน)



ปฏิทินการสินค้าเกษตร



ปฏิทิน สินค้าเกษตรที่สำคัญรายเดือน ปีเพาะปลูก 2558/59

หน่วย : ไร่ละ

ชนิดสินค้า	ปี 2558												ปี 2559												ผลผลิต (ตัน)
	ม.ค.	ก.พ.	มี.ค.	เม.ย.	พ.ค.	มิ.ย.	ก.ค.	ส.ค.	ก.ย.	ต.ค.	พ.ย.	ธ.ค.	ม.ค.	ก.พ.	มี.ค.	เม.ย.	พ.ค.	มิ.ย.	ก.ค.	ส.ค.	ก.ย.	ต.ค.	พ.ย.	ธ.ค.	
ข้าวพาลี							0.89	5.89	11.84	39.78	34.74	3.82	2.43	0.21	0.29	0.11									23,009,340
ข้าวพาลีรัง													12.57	32.03	27.83	14.43	5.48	3.41	1.55	2.07	0.63				4,050,855
ข้าวโพดเลี้ยงสัตว์						0.78	2.93	10.72	17.14	18.93	28.47	11.53	2.67	1.42	2.20	2.60	0.61								4,610,992
มันสำปะหลังโรงงาน										2.70	5.82	7.76	16.31	18.58	19.01	14.40	5.80	2.15	2.01	2.26	3.21				31,807,488
อ้อยเข้าโรงงาน										0.73	20.45	27.76	25.56	21.50	3.83	0.17									111,021,214

- : ช่วงเดือนเก็บเกี่ยวผลผลิต
- : ช่วงเดือนเก็บเกี่ยวผลผลิตมาก
- : ยังไม่มีข้อมูล



ผลผลิตทางการเกษตรที่ผ่านมา

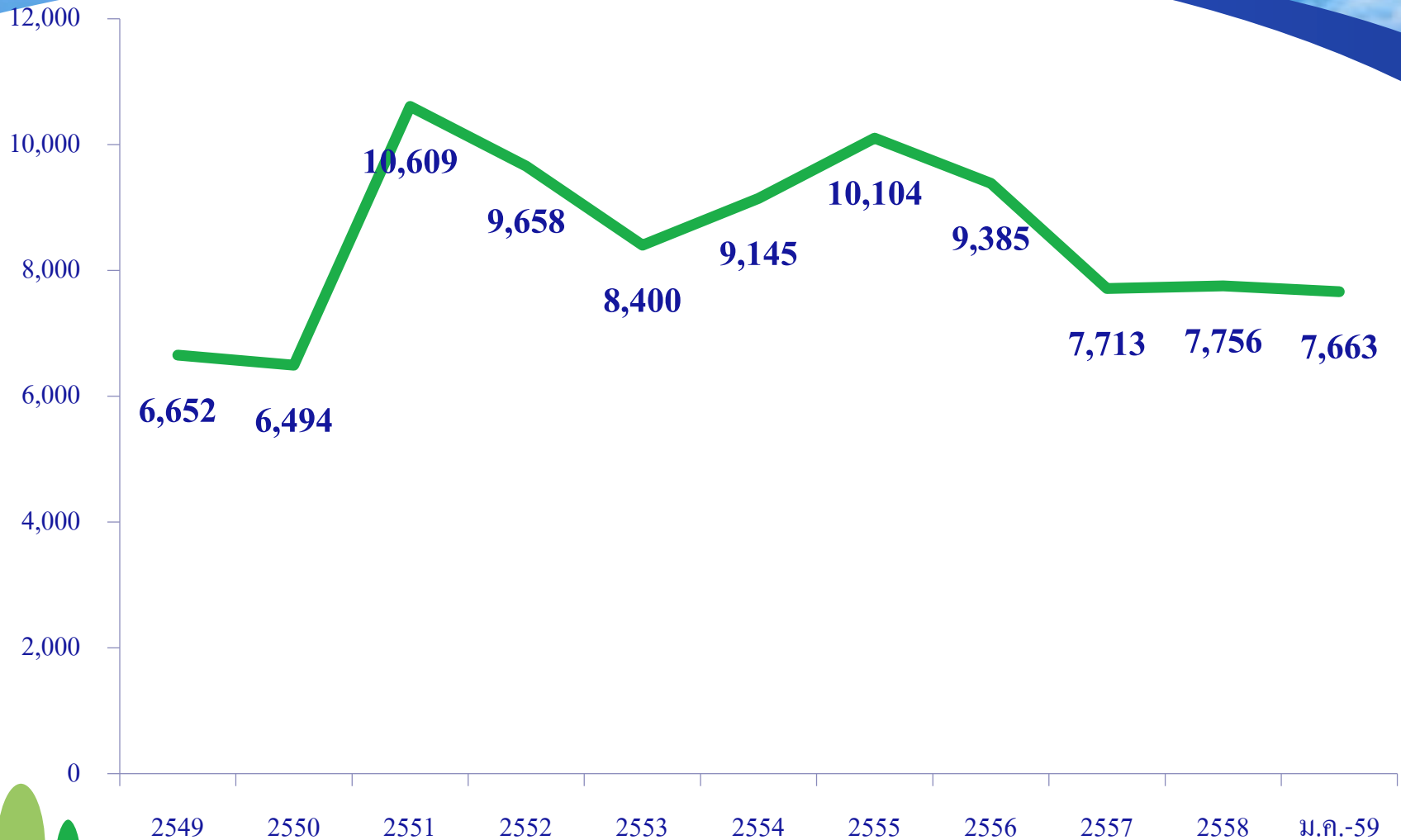
		ข้าวนาปี	ข้าวนาปรัง	มันสำปะหลัง	ข้าวโพดเลี้ยงสัตว์	อ้อย
เนื้อที่เพาะปลูก	2556/57	62,079,904	15,055,076	8,431,223	7,426,514	8,460,000
	2557/58	60,760,599	8,849,505	8,961,344	7,231,588	8,760,000
	2558/59*	55,812,540	6,502,400	8,899,140	7,156,788	8,910,000
ผลต่างผลผลิต		-4,978,059	-1,987,105	-74,810	-74,800	150,000
ผลผลิต (ตัน)	2556/57	27,090,184	9,672,093	30,022,052	4,876,180	104,618,528
	2557/58	26,269,964	5,365,448	32,357,741	4,729,527	107,913,541
	2558/59*	23,009,340	4,050,855	31,707,488	4,610,992	110,020,000
ผลต่างผลผลิต (ตัน)		-3,260,624	-1,314,593	-550,253	-118,535	2,106,459
ผลผลิตต่อไร่(กิโลกรัม)	2556/57	436	642	3,561	657	12,260
	2557/58	432	632	3,611	654	12,150
	2558/59*	412	623	3,574	644	12,350

ที่มา : สศก.

* สศก. คาดการณ์

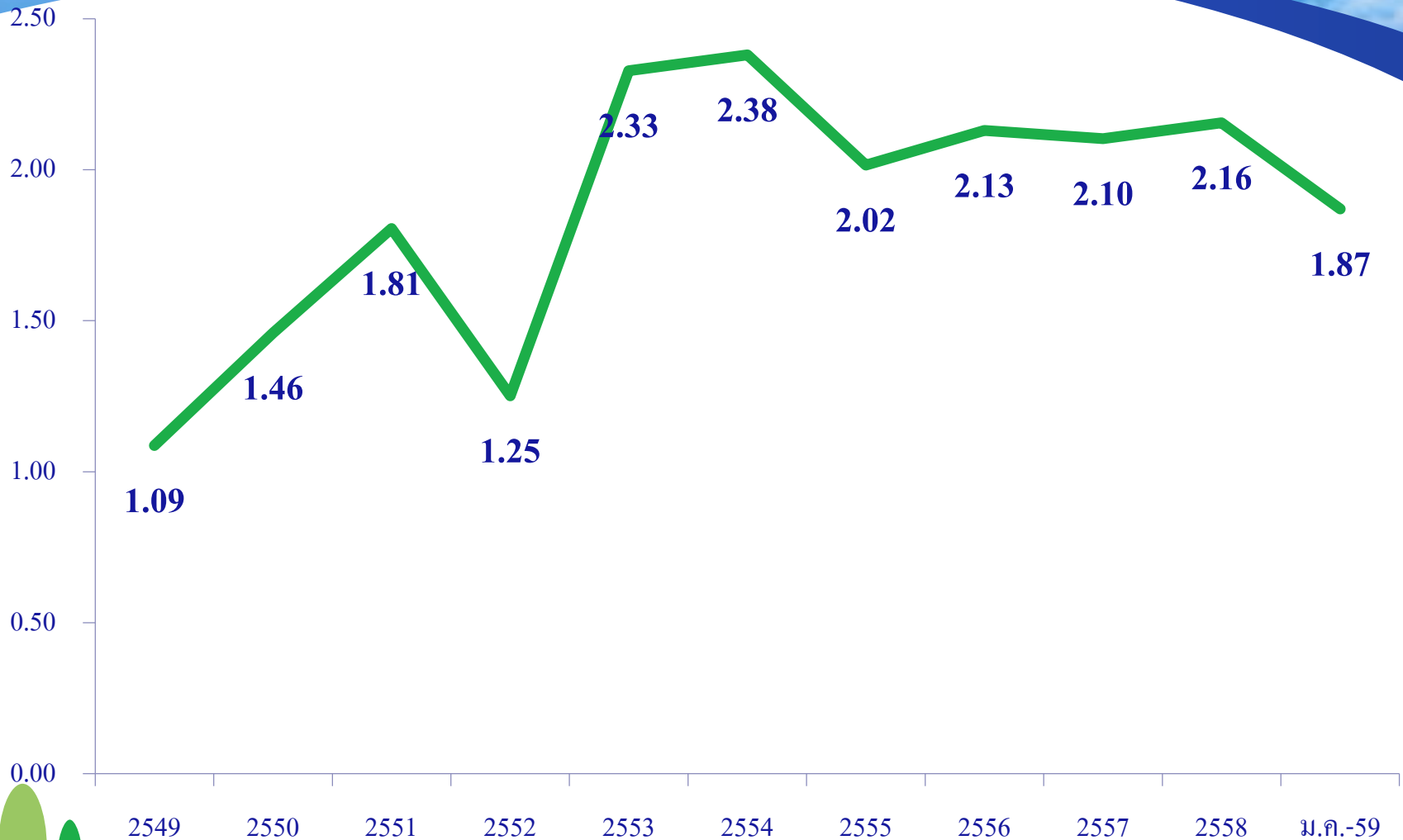


ราคาเฉลี่ยข้าวเปลือกเจ้าความชื้น 15% ในแต่ละปี



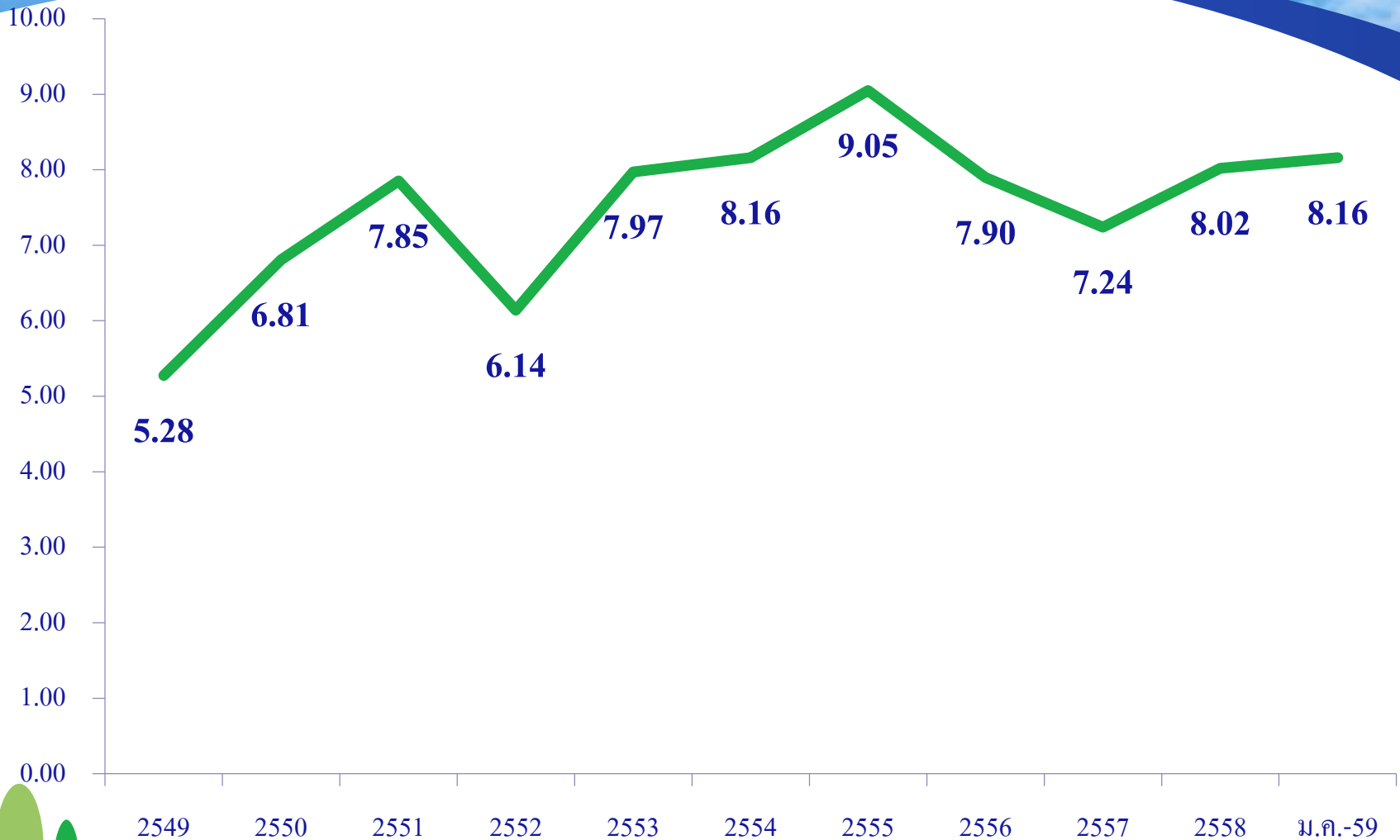
ที่มา : สศก.

ราคาเฉลี่ยมันสำปะหลังในแต่ละปี



ที่มา : สศก.

ราคาเฉลี่ยข้าวโพดเลี้ยงสัตว์ความชื้น 14.5% ในแต่ละ



ที่มา : สศก.

ประมาณมูลค้ำความเสียหายเบื้องต้น

❖ เงื่อนไขการประเมิน

- ปีเพาะปลูกที่ถือเป็นปีปกติ ไม่เกิดสถานการณ์ภัยธรรมชาติ คือ **2556/57**
- ราคาที่ใช้ในการประเมินจะเป็นราคาเฉลี่ยของปี 58 และปี 59
- การเปรียบเทียบความเสียหายจะทำการเปรียบเทียบกับปีปกติ คือปี **2556/2557**



เงื่อนไขในแต่ละกรณี

- ❖ กรณีที่ 1 หากสถานการณ์ภัยแล้งสามารถสิ้นสุดได้ในช่วงเดือนเมษายน 59 และปริมาณผลผลิตไม่เสียหายมาก นอกจากนี้รัฐบาลมีมาตรการกระตุ้นเศรษฐกิจ
- ❖ กรณีที่ 2 หากสถานการณ์ภัยแล้งสิ้นสุดไม่เกินเดือนมิถุนายน 59
- ❖ กรณีที่ 3 หากสถานการณ์ภัยแล้งมีระยะเวลายาวถึงเดือนกันยายน 59



หากต้องการข้อมูลเพิ่มเติม
กรุณาติดต่อ ศูนย์พยากรณ์เศรษฐกิจ และธุรกิจ
มหาวิทยาลัยหอการค้าไทย

TEL. 0-2697-6341 FAX. 0-2697-6342

