



UTCC University of
the Thai Chamber
of Commerce
มหาวิทยาลัยหอการค้าไทย



ประเมินผลกระทบจากมาตรการกระตุ้นเศรษฐกิจของรัฐบาล

21 สิงหาคม 2562

ชุดมาตรการกระตุ้นเศรษฐกิจ

ผู้มีรายได้น้อยที่ถือบัตรสวัสดิการแห่งรัฐ



1. เพิ่มเงินบัตรสวัสดิการฯ 500 บาท/เดือน
2. เพิ่มเบี้ยยังชีพผู้สูงอายุในบัตรสวัสดิการฯ 500 บาท/เดือน
3. เพิ่มเงินเลี้ยงดูบุตรในบัตรสวัสดิการฯ 300 บาทต่อเดือน

กองทุนหมู่บ้าน



1. พักหนี้กองทุนหมู่บ้านของ ธ.ก.ส. และ ธ. ออมสิน

เกษตรกรรายย่อย



และเกษตรกรประสบภัยแล้ง

1. ลดดอกเบี้ยเงินกู้ภัยแล้งลูกค้า ธ.ก.ส.
2. พักหนี้ภัยแล้งลูกค้า ธ.ก.ส.
3. สินเชื่อเพื่อช่วยเหลือผู้ประสบภัยของ ธ.ก.ส.
4. สนับสนุนต้นทุนค่าปลูกข้าวนาปี ปีการผลิต 2562/63

บรรเทาแก้ไขปัญหาและผลกระทบ

ค่าครองชีพไม่พอ

เศรษฐกิจชะลอตัว

ภัยแล้ง

คาดว่าเม็ดเงินจะหมุนเวียนในเศรษฐกิจประมาณ 316,813 ล้านบาท

กระตุ้นการบริโภคและการลงทุนภายในประเทศ

ภาคการท่องเที่ยว



1. ชิมช้อปใช้


ภาคเอกชน



2. หักรายจ่ายลงทุน 1.5 เท่า

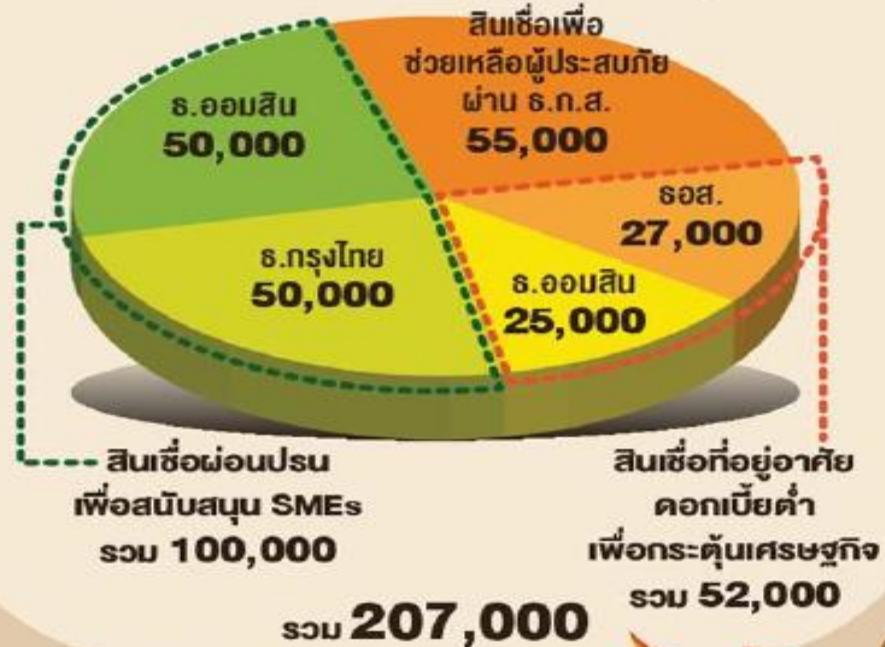
SMEs



3. เพิ่มเงินผ่านกองทุน สสว. (ธพว. บริหารกองทุน) วงเงิน 10,000 ล้านบาท
 4. คำประกันสินเชื่อ SMEs ของ บสย. (PGS8) วงเงิน 150,000 ล้านบาท
 5. สินเชื่อผ่านสถาบันการเงินของรัฐ (กรุงเทพฯและออมสิน) วงเงินรวม 100,000 ลบ.
- #### ที่อยู่อาศัย
- 
6. สินเชื่อที่อยู่อาศัยดอกเบี้ยต่ำ (ออมสินและ ธอส.) วงเงินรวม 52,000 ลบ.

แหล่งที่มางบประมาณ 'มาตรการกระตุ้นเศรษฐกิจ'

วงเงินสินเชื่อใหม่ผ่านสถาบันการเงินของรัฐ



หน่วย : ล้านบาท

GDP +0.54% - +0.56%



316,812.9

Timeline มาตรการกระตุ้นเศรษฐกิจ



3 มาตรการกระตุ้นเศรษฐกิจรัฐบาลระยะเร่งด่วน

1

มาตรการช่วยเหลือเกษตรกร
ที่ได้รับผลกระทบจากภัยแล้ง

112,000
ล้านบาท

ปีการผลิต
2562/2563

2

บรรเทาผลกระทบจากเศรษฐกิจโลกชะลอตัว
เพื่อกระตุ้นการบริโภคและการลงทุนภายในประเทศ

171,100
ล้านบาท

เริ่ม ก.ย. 62

3

มาตรการลดค่าครองชีพผู้มีรายได้น้อย
ผ่านบัตรสวัสดิการแห่งรัฐ

20,100
ล้านบาท

เริ่ม ส.ค. 62

มาตรการช่วยเหลือเกษตรกรที่ได้รับผลกระทบจากภัยแล้ง

1

สินเชื่อใหม่ ได้แก่ สินเชื่อฉุกเฉิน รายละไม่เกิน 50,000 บาท
ปลอดดอกเบี้ยปีแรก ปีต่อปี MRR ร้อยละ 7

50,000
ล้านบาท

ปีการผลิต
2562/2563

2

สินเชื่อฟื้นฟูและซ่อมแซมความเสียหาย รายละไม่เกิน
500,000 บาท ดอกเบี้ย MRR-2 (เท่ากับร้อยละ 5 ต่อปี)

5,000
ล้านบาท

ปีการผลิต
2562/2563

3

สนับสนุนต้นทุนการผลิตเพื่อปลูกข้าวนาปี
500 บาท/ไร่ ไม่เกิน 20 ไร่

57,000
ล้านบาท

ปีการผลิต
2562/2563

ที่มา : ศูนย์พยากรณ์เศรษฐกิจและธุรกิจรวบรวมจากหนังสือพิมพ์ประชาชาติธุรกิจ และสำนักข่าว WorkpointNews

มาตรการลดค่าครองชีพผู้มีรายได้น้อยผ่านบัตรสวัสดิการแห่งรัฐ

ทำให้ผู้ถือบัตรสวัสดิการแห่งรัฐมีโอกาสได้รับเงินเพิ่มอีกคนละ 1,000-2,600 บาท

1 การให้เงินกับผู้ถือบัตรสวัสดิการแห่งรัฐเป็นกรณีพิเศษ
รวมเป็น 500 บาทต่อเดือน (เพิ่มขึ้น 200-300 บาท)

14,600
ล้านบาท

2 เดือน
ส.ค.-ก.ย.62

2 การให้เงินบรรเทาค่าใช้จ่ายให้แก่ผู้สูงอายุเพิ่มขึ้น
รวมเป็น 1,000 บาทต่อเดือน (เพิ่มขึ้น 500 บาท)

5,000
ล้านบาท

2 เดือน
ส.ค.-ก.ย.62

3 เงินช่วยเหลือการเลี้ยงดูบุตร
เพื่อการเลี้ยงดูเด็กแรกเกิดมีอายุ 0-6 ปี เดือนละ 300 บาท

500
ล้านบาท

2 เดือน
ส.ค.-ก.ย.62

ที่มา : ศูนย์พยากรณ์เศรษฐกิจและธุรกิจรวบรวมจากหนังสือพิมพ์ประชาชาติธุรกิจ และสำนักข่าว WorkpointNews

บรรเทาผลกระทบจากเศรษฐกิจโลกชะลอตัว เพื่อกระตุ้นการบริโภคและการลงทุนภายในประเทศ

1

การส่งเสริมการท่องเที่ยวภายในประเทศ
โดยให้เงินคนละ 1,000 บาท/คน และเงินลดหย่อนไม่เกิน 3,000 บาท/คน

19,100
ล้านบาท

ก.ย.-พ.ย. 62

2

สินเชื่อเพื่อที่อยู่อาศัย

52,000
ล้านบาท

เริ่ม ก.ย. 62

3

ปล่อยกู้ดอกเบี้ยอัตราพิเศษให้กับธุรกิจ SME

100,000
ล้านบาท

เริ่ม ก.ย. 62

ที่มา : ศูนย์พยากรณ์เศรษฐกิจและธุรกิจรวบรวมจากหนังสือพิมพ์ประชาชาติธุรกิจ และสำนักข่าว WorkpointNews



UTCC

ศึกษา มหาวิทยาลัยหอการค้าไทย

ประเมินผลกระทบจากมาตรการกระตุ้นเศรษฐกิจรัฐบาล

ศูนย์พยากรณ์เศรษฐกิจและธุรกิจ มหาวิทยาลัยหอการค้าไทย

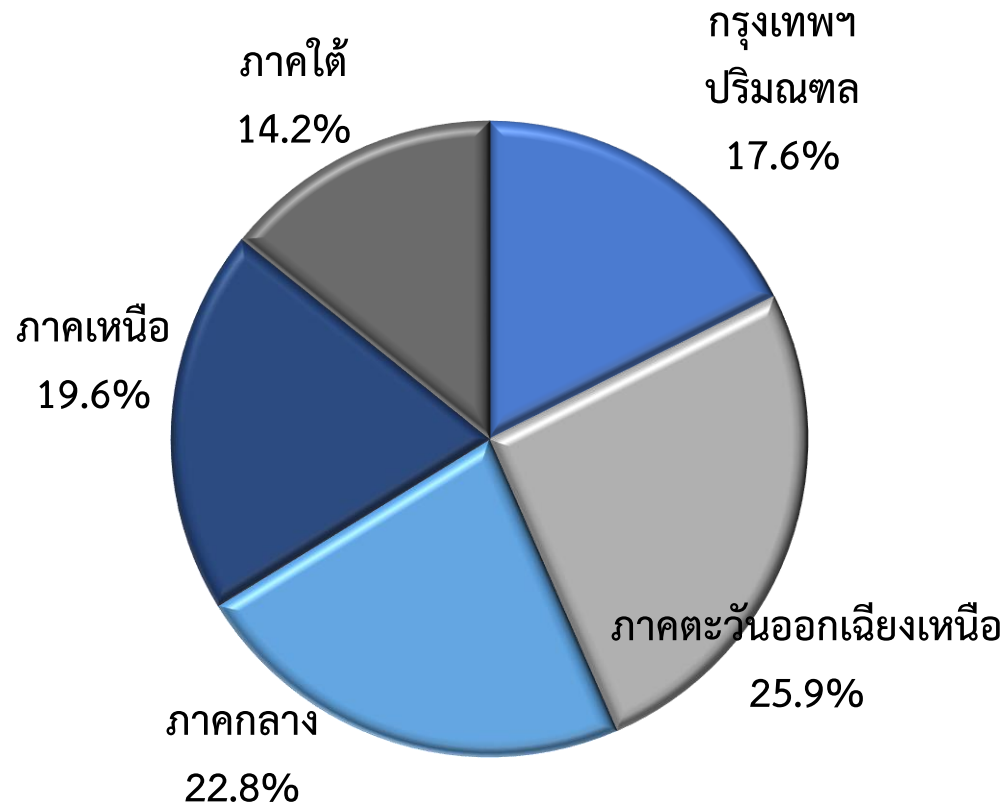
21 สิงหาคม 2562

กลุ่มตัวอย่าง

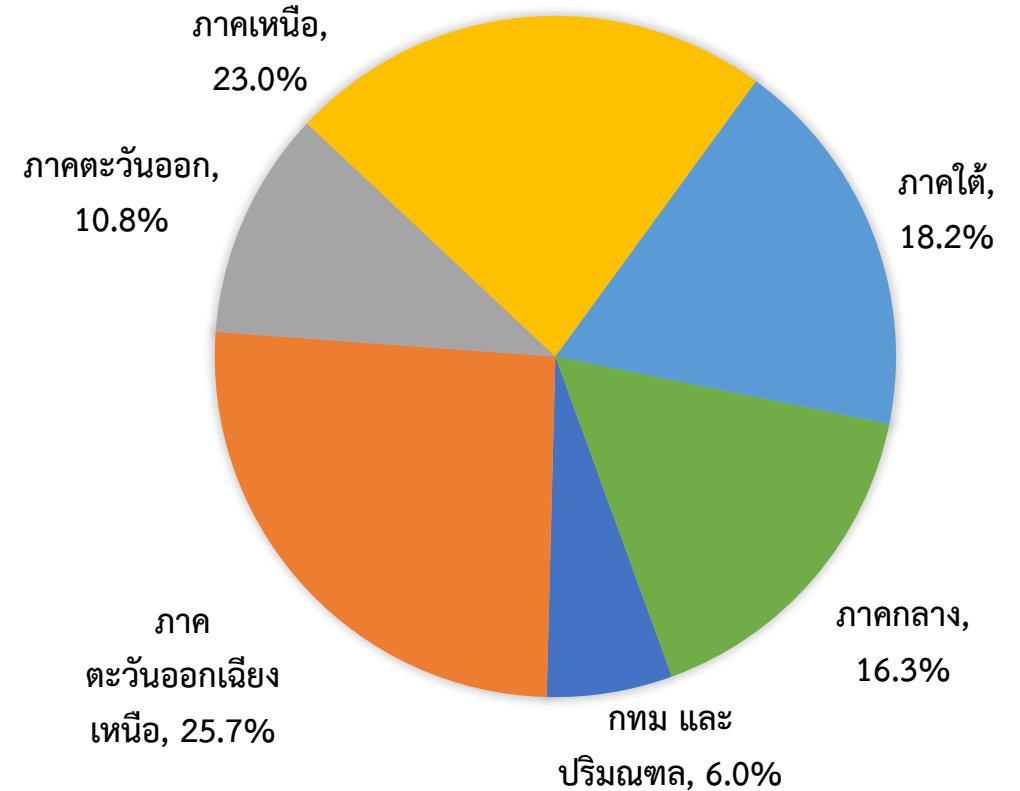
- สํารวจประชาชนทั่วไปทั่วประเทศ จำนวน 428 ตัวอย่าง
- สํารวจนักธุรกิจหอการค้าไทยทั่วประเทศ จำนวน 83 ตัวอย่าง

พื้นที่ในการสำรวจ

ประชาชนทั่วไป



นักธุรกิจหอการค้าไทย





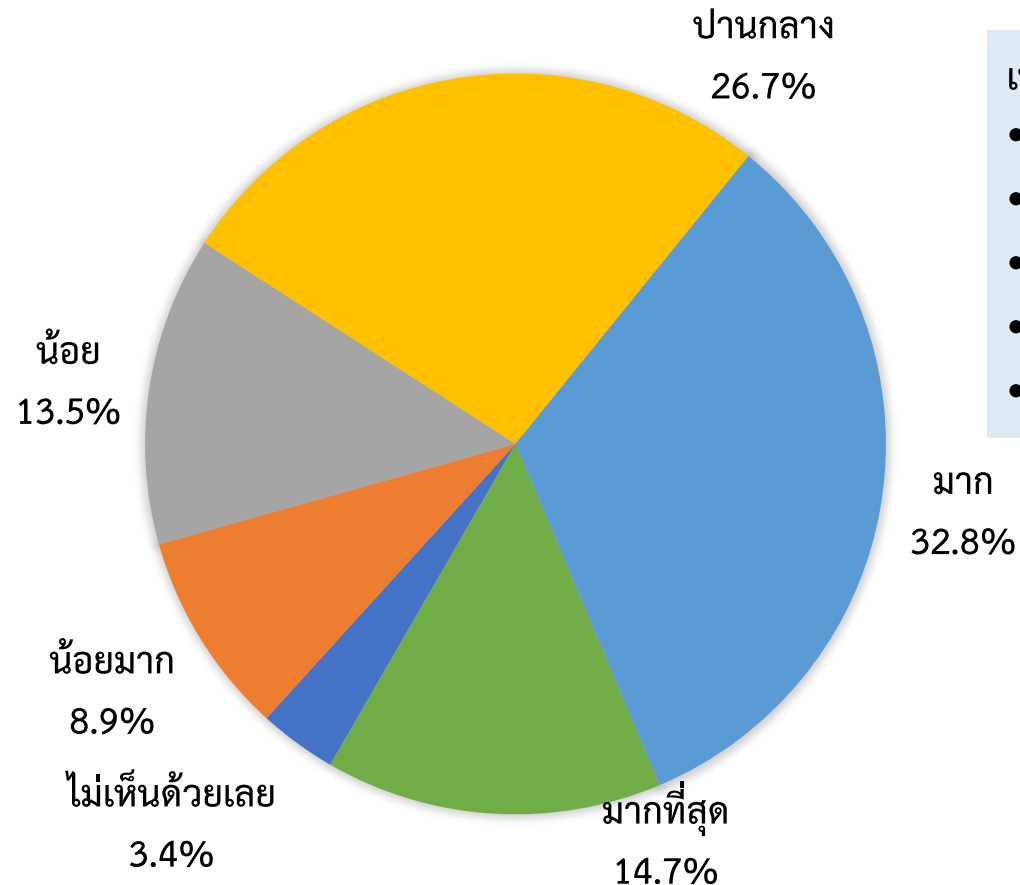
ผลการสำรวจประชาชนทั่วประเทศ

จำนวนกลุ่มตัวอย่างทั้งสิ้น 428
ตัวอย่าง

ท่านเห็นด้วยหรือไม่กับมาตรการกระตุ้นเศรษฐกิจ 3 แสนล้านบาท

เหตุผลที่เห็นด้วยน้อย น้อยที่สุดและไม่เห็นด้วย

- รัฐบาลไม่ควรให้เงินโดยตรง
- กำลังกลับไปสู่วังวนเดิม/มาตรการเดิม
- มาตรการไม่ทั่วถึงได้เฉพาะบางกลุ่มเท่านั้น
- กลัวปัญหาคอร์รัปชัน
- ทำให้ราคาสินค้าสูงขึ้นกว่าเดิม
- ไม่ยั่งยืน เป็นระยะสั้นเท่านั้น



เหตุผลที่เห็นด้วยมาก และมากที่สุด

- เศรษฐกิจไม่ดีรัฐบาลต้องกระตุ้นเศรษฐกิจ
- ช่วยให้คนมีรายได้เพิ่มขึ้น
- ช่วยเหลือคนจน
- ช่วยเกษตรกร
- ทำให้คนใช้จ่ายมากขึ้น

ประชาชนทั่วไป

ท่านคิดว่ามาตรการเหล่านี้ท่านได้ใช้ประโยชน์โดยตรงหรือไม่

หน่วย: ร้อยละ

รายการ	ได้ประโยชน์	ไม่ได้ประโยชน์	เหตุผลที่ไม่ได้ประโยชน์เพราะ
<ul style="list-style-type: none">ผู้มีรายได้น้อยรับเพิ่ม 300 บาท/เดือน (รายได้ต่ำกว่า 30,000 บาทต่อปี)ผู้มีรายได้น้อยรับเพิ่ม 200 บาท/เดือน (รายได้ต่ำกว่า 100,000 บาทต่อปี) <p>เฉพาะกลุ่มผู้มีรายได้น้อย</p>	88.3	11.7	<ul style="list-style-type: none">ไม่ได้ขึ้นทะเบียนผู้มีรายได้น้อย
<ul style="list-style-type: none">ผู้สูงอายุ 500 บาท/เดือน <p>เฉพาะผู้สูงอายุ</p>	93.4	6.6	<ul style="list-style-type: none">ลูกหลานเป็นคนจัดการทั้งหมด
<ul style="list-style-type: none">เลี้ยงดูบุตร 300 บาท/เดือน <p>เฉพาะพ่อแม่ที่ต้องเลี้ยงดูบุตร</p>	30.6	69.4	<ul style="list-style-type: none">ไม่เข้าเกณฑ์ เพราะลูกอายุเกิน 6 ขวบไม่ใช่พ่อแม่ แต่เป็นป้า น้า อา ย่า ยาย ไม่รู้จะเข้าเกณฑ์ไหมจำนวนเงินที่ได้น้อยเมื่อเทียบกับค่านม

ท่านคิดว่ามาตรการเหล่านี้ท่านได้ใช้ประโยชน์โดยตรงหรือไม่

หน่วย: ร้อยละ

รายการ	ได้ประโยชน์	ไม่ได้ประโยชน์	เหตุผลที่ไม่ได้ประโยชน์เพราะ
<ul style="list-style-type: none">ส่งเสริมท่องเที่ยวจังหวัดนอกภูมิภาคจำเริญ แจกเงิน 1,000 บาท/คน ไม่เกิน 10 ล้านคน + สิทธิขอเงินคืน (Cash Rebate) อีก 10% จากค่าใช้จ่ายท่องเที่ยวไม่เกิน 30,000 บาท ผ่าน g-wallet (ชดเชยไม่เกิน 3,000 บาท)	30.5	70.2	<ul style="list-style-type: none">ไม่มี g-walletไม่มีบัญชีกับธนาคารกรุงไทยไม่รู้ว่าจะต้องลงทะเบียนที่ไหน และอย่างไร
<ul style="list-style-type: none">สินเชื่อเพื่อที่อยู่อาศัย	10.5	89.5	<ul style="list-style-type: none">รายได้ไม่พอธนาคารไม่น่าปล่อยอนุมัติยาก และใช้เวลานานยังไม่ยากเป็นหนี้ในช่วงนี้
<ul style="list-style-type: none">ปล่อยกู้ดอกเบียอัตราพิเศษให้กับธุรกิจ SME เฉพาะกลุ่มผู้ประกอบการ	73.8	26.2	<ul style="list-style-type: none">วงเงินเต็มแล้ว ไม่มีหลักทรัพย์อื่นค้ำเงื่อนไขการปล่อยสินเชื่อเหมือนเดิม ทำให้ยากต่อการเข้าถึง ไม่มีการผ่อนปรน

ท่านคิดว่ามาตรการเหล่านี้ท่านได้ใช้ประโยชน์โดยตรงหรือไม่

เฉพาะกลุ่มเกษตรกร

หน่วย: ร้อยละ

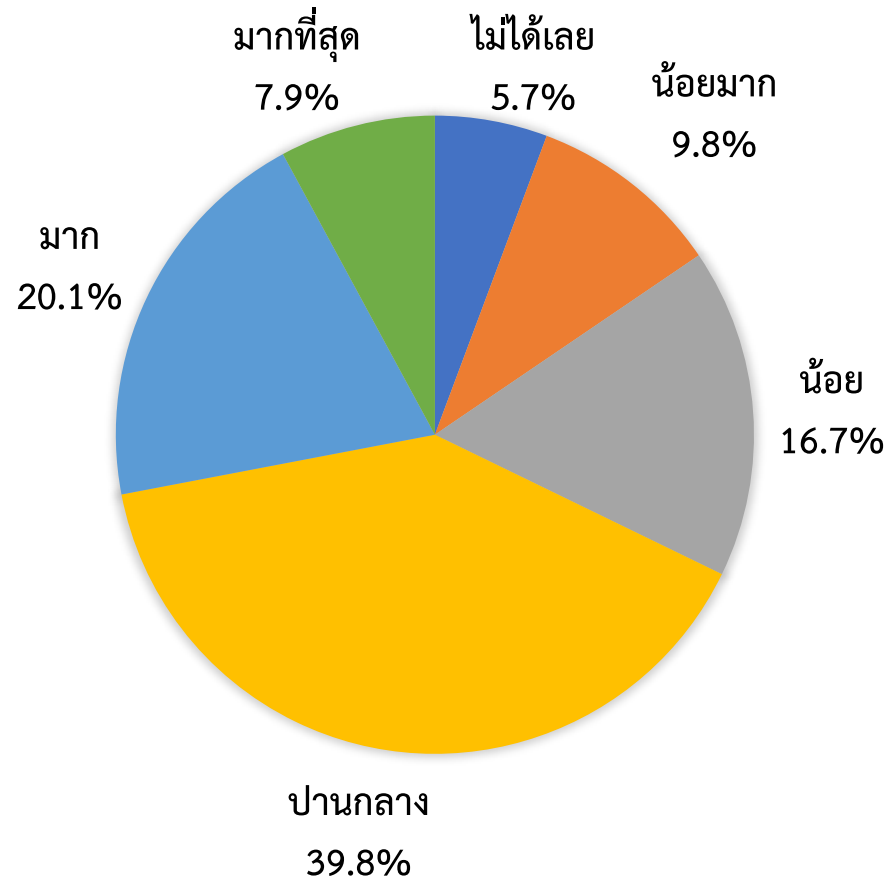
รายการ	ได้ประโยชน์	ไม่ได้ประโยชน์	เหตุผลที่ไม่ได้ประโยชน์เพราะ
<ul style="list-style-type: none"> • สินเชื่อใหม่ ได้แก่ สินเชื่อฉุกเฉิน รายละไม่เกิน 50,000 บาท ปลอดดอกเบี้ยปีแรก ปีต่อปี MRR ร้อยละ 7 	33.5	66.5	<ul style="list-style-type: none"> • กู้เยอะแล้ว ไม่แน่ใจว่าจะกู้ได้อีกไหม • หนี้เก่ายังใช้ไม่หมด • ไม่มีหลักทรัพย์ และคนค้ำ • ขั้นตอนเยอะ ต้องมีหลักฐานเยอะ • ธนาคารไม่ปล่อย เพราะรายได้น้อย
<ul style="list-style-type: none"> • สินเชื่อฟื้นฟูและซ่อมแซมความเสียหาย รายละไม่เกิน 500,000 บาท ดอกเบี้ย MRR-2 (เท่ากับ ร้อยละ 5 ต่อปี) 	25.1	74.9	<ul style="list-style-type: none"> • หนี้เก่ายังใช้ไม่หมด • ขั้นตอนเยอะ ต้องมีหลักฐานเยอะ • ธนาคารไม่ปล่อย เพราะรายได้น้อย
<ul style="list-style-type: none"> • สนับสนุนต้นทุนการผลิตเพื่อปลูกข้าวนาปี 500 บาท/ไร่ ไม่เกิน 20 ไร่ 	60.7	39.3	<ul style="list-style-type: none"> • ไม่ได้ปลูกข้าว • จำนวนเงินน้อยไป ไม่พอกับค่าปุ๋ยยา
<ul style="list-style-type: none"> • พักหนี้เงินต้นกองทุนหมู่บ้านของ ธ.ก.ส. และ ออมสินระยะเวลา 1 ปี (ต.ค.62 – ก.ย. 63) 	69.3	30.7	<ul style="list-style-type: none"> • ไม่ได้เป็นหนี้ ธ.ก.ส. กับออมสินอย่างเดียว • มีหนี้นอกระบบที่ต้องชำระต่อเนื่อง

ประชาชนทั่วไป

ท่านคิดว่ามาตรการกระตุ้นเศรษฐกิจดังกล่าวสามารถทำให้เศรษฐกิจไทยปรับตัวดีขึ้นได้มากน้อยเพียงใด

เหตุผลที่ตอบว่า **มาก** หรือ **มากที่สุด**

- ทำให้ผู้มีรายได้น้อยมีรายได้ซื้อสินค้ามากขึ้นในช่วง 2 เดือน
- ทำให้เกษตรกรมีรายได้เพิ่มขึ้น และมีโอกาสในการซื้อสินค้ามากขึ้น
- รัฐบาลให้เงินก็น่าจะทำให้เศรษฐกิจดีขึ้น
- ทำให้คนซื้อสินค้าและเที่ยวมากขึ้น



เหตุผลที่ตอบว่า **ไม่ได้เลย** **น้อย** และ **น้อยมาก**

- มาตรการช่วยเหลือเฉพาะบางกลุ่ม ไม่ครอบคลุมทุกกลุ่ม
- การเข้าถึงหรือใช้ค่อนข้างยาก เช่น เรื่อง แจกเงินท่องเที่ยว 1,000 บาท
- ไม่ได้ก่อให้เกิดการใช้จ่ายเพิ่มขึ้นของกลุ่มคนที่ไม่ได้ประโยชน์จากมาตรการ
- ขั้นตอนการใช้งบประมาณอาจไม่ถึงมือกลุ่มเป้าหมาย
- เศรษฐกิจที่แย่มาจากการส่งออกที่แย่มาก รัฐบาลควรดูแลการส่งออกด้วย
- รายได้ยังคงอยู่ในระดับต่ำ หรือไม่เปลี่ยนแปลงจากเดิม
- ไม่แน่ใจสถานการณ์ในอนาคตว่าจะเป็นอย่างไร

ท่านคิดว่ามาตรการกระตุ้นเศรษฐกิจจะส่งผลต่อเรื่องเหล่านี้มากน้อยเพียงใด

หน่วย: ร้อยละ

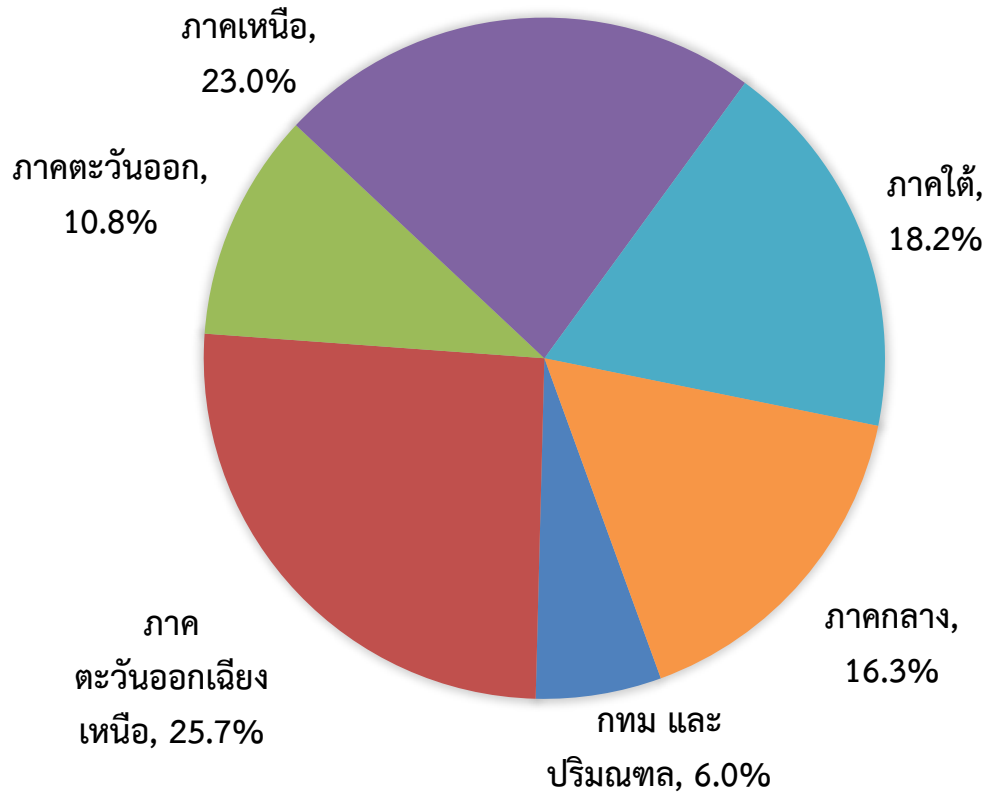
	ไม่แน่ใจ	ลดลง	เท่าเดิม/ ไม่เปลี่ยนแปลง	เพิ่มขึ้น	%การ เปลี่ยนแปลง
การจับจ่ายใช้สอยของท่าน	20.2	10.2	33.8	35.8	5.4
การลงทุนของภาคธุรกิจ	32.6	17.9	42.6	6.9	-1.8
การท่องเที่ยวของคนในประเทศไทย	8.9	10.9	40.5	39.7	7.7
การจ้างงาน	8.6	12.9	44.9	33.6	3.6
การขอสินเชื่อเพื่อเสริมสภาพคล่อง (เฉพาผู้ประกอบการ)	11.9	15.8	45.8	26.5	3.8
รายได้	15.4	9.8	50.9	23.9	2.9
ความเชื่อมั่นต่อเศรษฐกิจ	15.8	10.9	50.5	22.8	



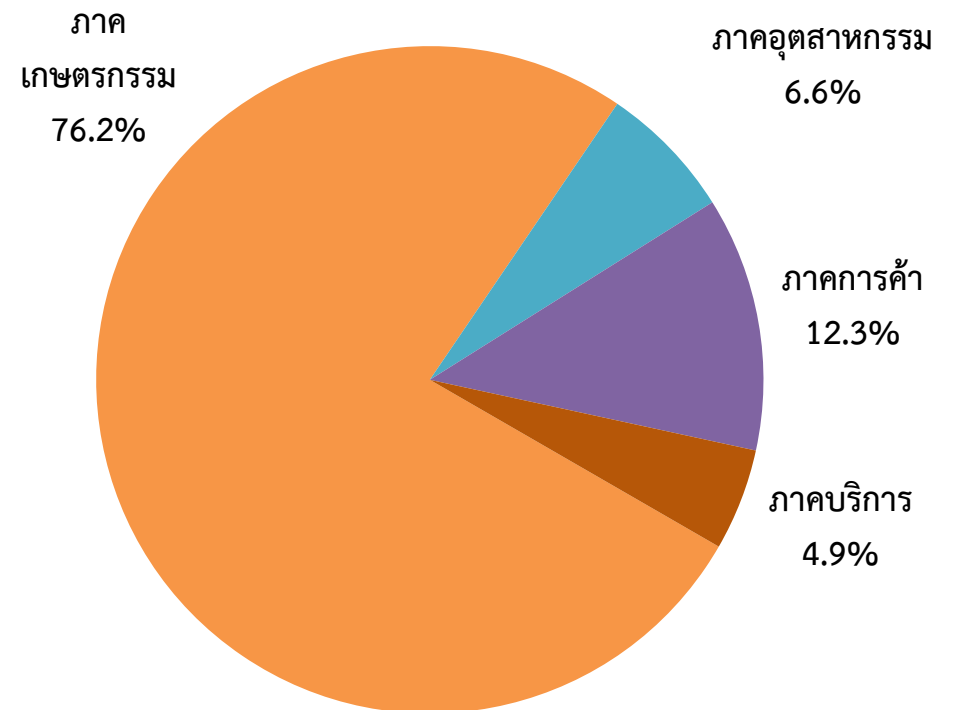
ผลการสำรวจ 83 ตัวอย่างจากนักธุรกิจหอการค้า

สัดส่วนของกลุ่มตัวอย่าง

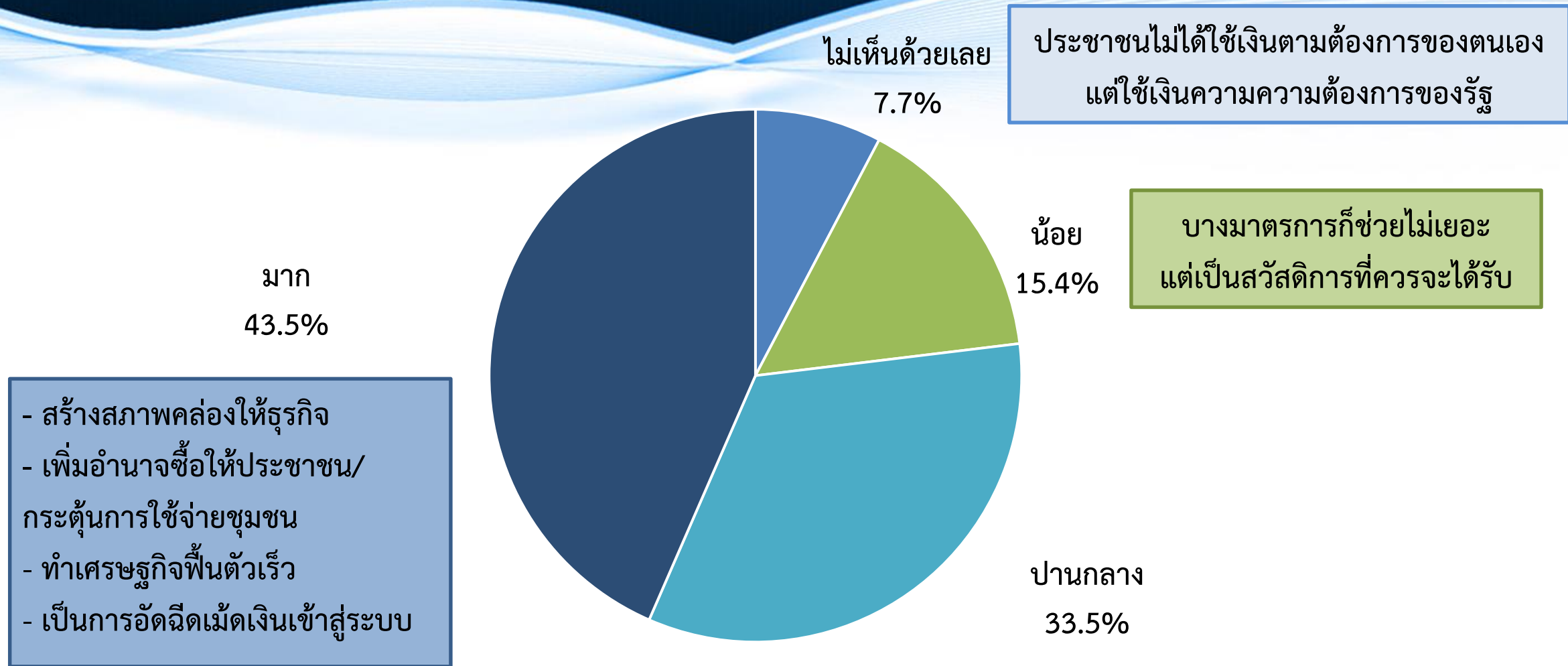
จำแนกตามภูมิภาค



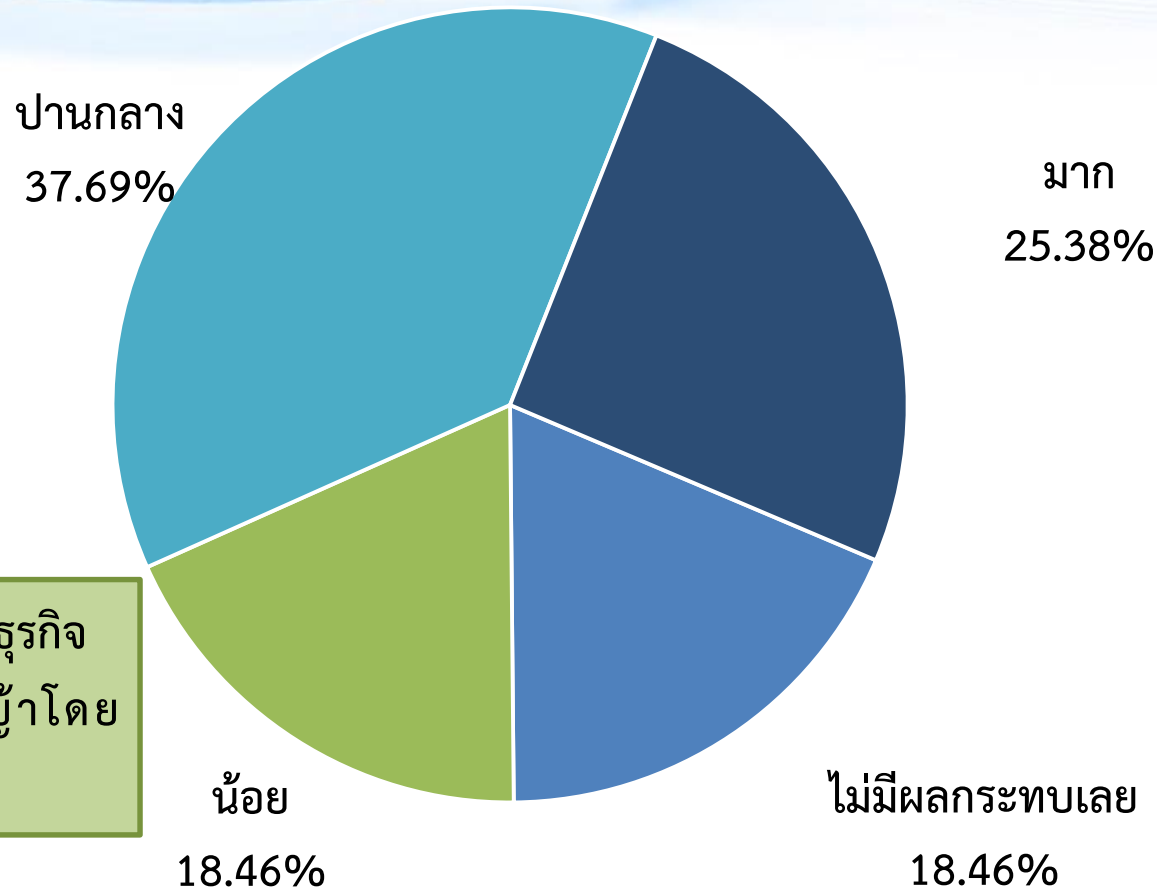
ภาคเศรษฐกิจที่เด่นของจังหวัด



ท่านเห็นด้วยกับนโยบายกระตุ้นเศรษฐกิจของรัฐบาลที่ออกมาในครั้งนี้อหรือไม่ระดับใด



ท่านคิดว่ามาตรการกระตุ้นเศรษฐกิจของภาครัฐ ส่งผลกระทบต่อเศรษฐกิจของจังหวัดท่านมากน้อยเพียงใด



- กระตุ้นให้เกิดการใช้จ่ายมากขึ้น
- ทำให้มีการท่องเที่ยวเพิ่มมากขึ้น
- เกษตรกรมีรายได้เพิ่มขึ้น
- ผู้มีรายได้น้อยมีรายได้เพิ่มขึ้น

- เพราะสิทธิจะตกอยู่กับคนเฉพาะกลุ่มเท่านั้น

- มาตรการกระจุกตัวเฉพาะบางธุรกิจ
- เงินไม่ได้ลงสู่ระบบรากหญ้าโดยแท้จริง

ท่านคิดว่ามาตรการกระตุ้นเศรษฐกิจในระยะเร่งด่วน จะส่งผลกระทบต่อการใช้จ่ายในจังหวัดของท่านอย่างไร ดังกล่าวอย่างไร

หน่วย : ร้อยละ

	ไม่มีผลกระทบ	น้อย	ปานกลาง	มาก	%การเปลี่ยนแปลง
พักหนี้เกษตรกร	0.0	33.4	47.3	19.4	2.1
ประกันรายได้ให้กับเกษตรกร ในพืชเศรษฐกิจหลัก	0.0	9.1	36.4	54.6	8.9
กลุ่มรายได้ต่ำกว่า 30,000 บาท/ปี รับค่าครองชีพเพิ่ม 300 บาท/คน	5.4	18.5	47.7	28.5	3.7
กลุ่มรายได้ต่ำกว่า 1 แสนบาท รับค่าครองชีพเพิ่ม 200 บาท/คน	23.1	15.4	23.1	38.5	3.5
กลุ่มผู้สูงอายุเพิ่มอีก 500 บาท	7.7	23.1	43.1	26.2	1.7
ดูแลเด็กเพิ่มอีก 300 บาท	23.1	23.1	36.9	16.9	1.6
การกระตุ้นการท่องเที่ยวโดยมอบเงินให้ 1,000 บาทสำหรับท่องเที่ยวทั่วประเทศ	23.1	15.4	30.8	30.8	4.3

ท่านคิดว่ามาตรการกระตุ้นเศรษฐกิจในระยะเร่งด่วน จะส่งผลกระทบต่อเศรษฐกิจของจังหวัดท่านอย่างไร

หน่วย : ร้อยละ

	แย่ลง	ไม่เปลี่ยนแปลง	ดีขึ้น
พักหนี้เกษตรกร	15.9	56.6	27.5
ประกันรายได้ให้กับเกษตรกร ในพืชเศรษฐกิจหลัก	19.7	44.8	35.5
กลุ่มรายได้ต่ำกว่า 30,000 บาท/ปี รับค่าครองชีพเพิ่ม 300 บาท/คน	8.9	62.6	28.5
กลุ่มรายได้ต่ำกว่า 1 แสนบาท รับค่าครองชีพเพิ่ม 200 บาท/คน	15.4	46.2	38.5
กลุ่มผู้สูงอายุเพิ่มอีก 500 บาท	7.6	62.8	29.6
ดูแลเด็กเพิ่มอีก 300 บาท	6.6	75.0	18.4
การกระตุ้นการท่องเที่ยวโดยมอบเงินให้ 1,000 บาทสำหรับท่องเที่ยวทั่วประเทศ	13.8	43.8	42.4
ส่งเสริมผู้ประกอบการ SMEs ให้สามารถเข้าถึงแหล่งเงินทุนรวมถึงสนับสนุนการ เปลี่ยนเครื่องจักร	15.4	40.8	43.9

นโยบายกระตุ้นเศรษฐกิจจะส่งผลกระทบต่อจังหวัดของท่านอย่างไรในเรื่องเหล่านี้

หน่วย : ร้อยละ

	ลดลง	เท่าเดิม	เพิ่มขึ้น
การใช้จ่ายโดยรวมของจังหวัด	15.4	46.6	38.0
การลงทุนของภาคเอกชนของจังหวัด	17.7	53.8	28.5
เศรษฐกิจในจังหวัดของท่าน	7.7	59.2	33.1
ความเชื่อมั่นต่อเศรษฐกิจ	10.4	71.9	17.7
การจ้างงานในจังหวัด	7.7	76.9	15.4
ปริมาณการสินเชื่อของจังหวัด	7.7	43.1	49.2
สภาพคล่องของธุรกิจในจังหวัด	23.1	30.8	46.2

ข้อเสนอแนะต่อมาตรการการกระตุ้นเศรษฐกิจของภาครัฐ

- รัฐบาลควรเร่งดำเนินการมาตรการการกระตุ้นเศรษฐกิจดังกล่าวให้เป็นรูปธรรมโดยเร็ว
- รัฐบาลควรมีแนวทางที่ชัดเจนและประชาสัมพันธ์ให้กับผู้ที่เกี่ยวข้องทราบอย่างละเอียด
- กลไกการปฏิบัติงานของหน่วยงานภาครัฐ ควรอำนวยความสะดวกให้ประชาชนได้เข้าถึงนโยบายของรัฐได้เร็วมากขึ้น
- ควรระมัดระวังเรื่องของการทุจริตคอร์รัปชัน ที่อาจเกิดขึ้นจากการใช้งบประมาณดังกล่าว
- ควรมีมาตรการส่งเสริมหรือการสร้างรายได้ที่เป็นยั่งยืน
- รัฐบาลควรมีการตรวจสอบที่เข้มงวดของการใช้งบประมาณ เพื่อให้งบประมาณถึงมือประชาชนอย่างทั่วถึง

ประเมินผลกระทบต่อเศรษฐกิจไทย

สมมติฐานของการประเมินผลกระทบ กรณีวงเงินถูกใช้ไม่เต็มที่

หน่วย : ล้านบาท

มาตรการ	งบประมาณ ที่คาดว่าจะมี	งบประมาณ ที่คาดว่าจะใช้ในแต่ละช่วง	
		ไตรมาสที่ 3	ไตรมาสที่ 4
สินเชื่อใหม่ ได้แก่ สินเชื่อฉุกเฉิน รายละไม่เกิน 50,000 บาท ปลอดดอกเบี้ยปีแรก และปีต่อ MRR ร้อยละ 7	50,000.0	2,500.0 (5%)	7,500.0 (15%)
สินเชื่อฟื้นฟูและซ่อมแซมความเสียหาย รายละไม่เกิน 500,000 บาท ดอกเบี้ย MRR-2 (เท่ากับร้อยละ 5 ต่อปี)	5,000.0	250.0 (5%)	750.0 (15%)
สนับสนุนต้นทุนการผลิตเพื่อปลูกข้าวนาปี 500 บาท/ไร่ ไม่เกิน 20 ไร่	57,000.0	9,342.3 (16.4%)	45,354.9 (79.6%)
การให้เงินกับผู้ถือบัตรสวัสดิการแห่งรัฐเป็นกรณีพิเศษรวมเป็น 500 บาทต่อเดือน (เพิ่มขึ้น 200-300 บาท)	14,600.0	14,600.0 (100%)	
การให้เงินบรรเทาค่าใช้จ่ายให้แก่ผู้สูงอายุเพิ่มขึ้นรวมเป็น 1,000 บาทต่อเดือน (เพิ่มขึ้น 500 บาท)	5,000.0	5,000.0 (100%)	

สมมติฐานของการประเมินผลกระทบ กรณีวงเงินถูกใช้ไม่เต็มที่

หน่วย : ล้านบาท

มาตรการ	งบประมาณ ที่คาดว่าจะใช้	งบประมาณ ที่คาดว่าจะใช้ในแต่ละช่วง	
		ไตรมาสที่ 3	ไตรมาสที่ 4
เงินช่วยเหลือการเลี้ยงดูบุตรเพื่อการเลี้ยงดูเด็กแรกเกิดมีอายุ 0-6 ปี เดือนละ 300 บาท	500.0	500.0 (100%)	
การส่งเสริมการท่องเที่ยวภายในประเทศ โดยให้เงินคนละ 1,000 บาท/คน และเงินลดหย่อนไม่เกิน 3,000 บาท/คน	19,100.0	2,865.0 (15%)	16,235.0 (85%)
สินเชื่อเพื่อที่อยู่อาศัยปล่อยกู้ดอกเบี่ยอัตราพิเศษให้กับธุรกิจ SME	52,000.0	2,600.0 (5%)	7,800.0 (15%)
ปล่อยกู้ดอกเบี่ยอัตราพิเศษให้กับธุรกิจ SME	100,000.0	10,000.0 (10%)	25,000.0 (25%)
รวมงบประมาณที่คาดว่าจะใช้		47,657.3	102,639.9

สมมติฐานของการประเมินผลกระทบ กรณีวงเงินถูกใช้เต็มที่

หน่วย : ล้านบาท

มาตรการ	งบประมาณที่ คาดว่าจะใช้	งบประมาณ ที่คาดว่าจะใช้ในแต่ละช่วง	
		ไตรมาสที่ 3	ไตรมาสที่ 4
สินเชื่อใหม่ ได้แก่ สินเชื่อฉุกเฉิน รายละไม่เกิน 50,000 บาท ปลอดดอกเบี้ยปีแรก และปีต่อ MRR ร้อยละ 7	50,000.0	5,000.0 (10%)	12,500.0 (25%)
สินเชื่อฟื้นฟูและซ่อมแซมความเสียหาย รายละไม่เกิน 500,000 บาท ดอกเบี้ย MRR-2 (เท่ากับร้อยละ 5 ต่อปี)	5,000.0	500.0 (10%)	1,250.0 (25%)
สนับสนุนต้นทุนการผลิตเพื่อปลูกข้าวนาปี 500 บาท/ไร่ ไม่เกิน 20 ไร่	57,000.0	11,400 (20%)	45,354.9 (79.6)
การให้เงินกับผู้ถือบัตรสวัสดิการแห่งรัฐเป็นกรณีพิเศษรวมเป็น 500 บาทต่อเดือน (เพิ่มขึ้น 200-300 บาท)	14,600.0	14,600.0 (100%)	
การให้เงินบรรเทาค่าใช้จ่ายให้แก่ผู้สูงอายุเพิ่มขึ้นรวมเป็น 1,000 บาทต่อเดือน (เพิ่มขึ้น 500 บาท)	5,000.0	5,000.0 (100%)	

สมมติฐานของการประเมินผลกระทบ กรณีวงเงินถูกใช้เต็มที่

หน่วย : ล้านบาท

มาตรการ	งบประมาณ ที่คาดว่าจะใช้	งบประมาณ ที่คาดว่าจะใช้ในแต่ละช่วง	
		ไตรมาสที่ 3	ไตรมาสที่ 4
เงินช่วยเหลือการเลี้ยงดูบุตรเพื่อการเลี้ยงดูเด็กแรกเกิดมีอายุ 0-6 ปี เดือนละ 300 บาท	500.0	500.0 (100%)	
การส่งเสริมการท่องเที่ยวภายในประเทศ โดยให้เงินคนละ 1,000 บาท/คน และเงินลดหย่อนไม่เกิน 3,000 บาท/คน	19,100.0	3,820.0 (20%)	15,280.0 (80%)
สินเชื่อเพื่อที่อยู่อาศัยปล่อยกู้ดอกเบี้ยอัตราพิเศษให้กับธุรกิจ SME	52,000.0	5,200.0 (10%)	13,000.0 (25%)
ปล่อยกู้ดอกเบี้ยอัตราพิเศษให้กับธุรกิจ SME	100,000.0	15,000.0 (15%)	35,000.0 (35%)
รวมงบประมาณที่คาดว่าจะใช้		61,020.0	122,381.8

ประเมินผลกระทบทางด้านเศรษฐกิจ

คาดการณ์การใช้เงินตามมาตรการกระตุ้นเศรษฐกิจของรัฐบาลและผลต่อการขยายตัวทางเศรษฐกิจไทยปี 2562

โดยศูนย์พยากรณ์เศรษฐกิจธุรกิจ มหาวิทยาลัยหอการค้าไทย

	ไตรมาสที่ 3 ปี 62	ไตรมาสที่ 4 ปี 62
จำนวนเงินที่ใช้ตามมาตรการ	47,657.3 - 61,020.0 ล้านบาท	102,639.9 - 122,381.8 ล้านบาท
ทั้งปีใช้เงินทั้งสิ้น	150,297.2 -183,401.8 ล้านบาท	

	อัตราการขยายตัว กรณีไม่มีมาตรการกระตุ้นเศรษฐกิจ	อัตราการขยายตัว กรณีมาตรการกระตุ้นเศรษฐกิจ
ไตรมาสที่ 1/62	2.8%	2.8%
ไตรมาสที่ 2/62	2.3%	2.3%
ไตรมาสที่ 3/62	2.2%	2.6%-3.0% (2.8%*)
ไตรมาสที่ 4/62	3.0%	3.5%-4.5% (4.0%*)
ทั้งปี 2562	2.6%	2.8%-3.4% (3.0%*)

* คาดว่ามีโอกาสเกิดขึ้นมากที่สุด

ข้อสรุปของหอการค้าไทย เกี่ยวกับมาตรการกระตุ้นเศรษฐกิจของรัฐบาล

ข้อสรุปของหอการค้าไทย เกี่ยวกับมาตรการกระตุ้นเศรษฐกิจของรัฐบาล

- เศรษฐกิจของประเทศไทยมีปัจจัยลบมากมาย ทั้ง Trade war เศรษฐกิจจีนชะลอ การส่งออกติดลบ ภัยแล้ง ความเชื่อมั่นลด
- มาตรการกระตุ้นเศรษฐกิจของรัฐบาลจึงเป็นปัจจัยบวกที่สำคัญ
- ผลสำรวจของประชาชนและผู้ประกอบการหอการค้าไทย พบว่า ส่วนใหญ่ตอบรับกับมาตรการกระตุ้นเศรษฐกิจของรัฐบาล และมีความพอใจอยู่ในระดับมาก
- คาดว่าจะมีผลกระทบให้เศรษฐกิจโตอย่างน้อย 0.4% ในปีนี้ โดยคาดว่าจะทำให้เศรษฐกิจขยายตัวได้ถึงร้อยละ 3.0%-3.4%
- สิ่งที่ต้องการให้รัฐทำ คือ เร่งดำเนินการ และประชาสัมพันธ์ให้ทั่วถึง โดยที่หอการค้าไทยและหอการค้าจังหวัดจะร่วมประชาสัมพันธ์
- หอการค้าจะช่วยกระตุ้นโดยการจัดประชุมและสัมมนาในพื้นที่แหล่งท่องเที่ยวชุมชน ซึ่งต้องการให้รัฐบาลช่วยสนับสนุน เช่นเดียวกัน