



**UTCC** University of  
the Thai Chamber  
of Commerce  
มหาวิทยาลัยหอการค้าไทย



**UTCC**  
Center for Economic  
and Business Forecasting  
ศูนย์พยากรณ์เศรษฐกิจและธุรกิจ



ดัชนีความเชื่อมั่นหอการค้าไทย : TCC CONFIDENCE INDEX



**UTCC** University of  
the Thai Chamber  
of Commerce  
มหาวิทยาลัยหอการค้าไทย



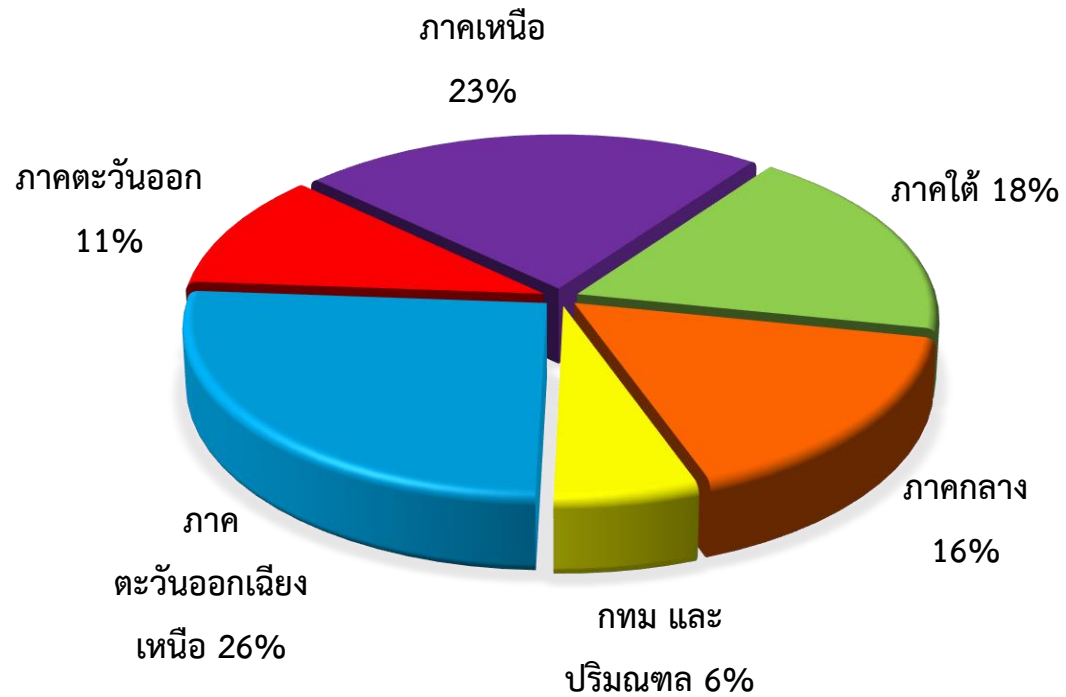
**UTCC**  
Center for Economic  
and Business Forecasting  
ศูนย์พยากรณ์เศรษฐกิจและธุรกิจ

# ดัชนีความเชื่อมั่นหอการค้าไทย ประจำเดือนพฤศจิกายน 2566 (TCC CONFIDENCE INDEX)

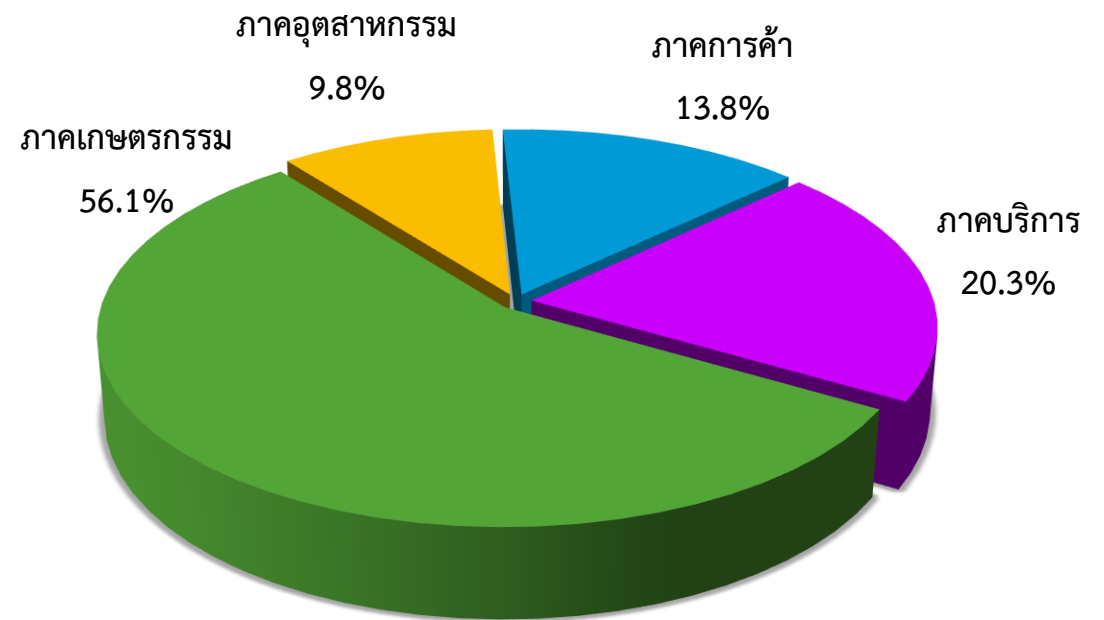
หอการค้าไทย ร่วมกับ ศูนย์พยากรณ์เศรษฐกิจและธุรกิจ มหาวิทยาลัยหอการค้าไทย

# สัดส่วนของกลุ่มตัวอย่าง

## จำแนกตามภูมิภาค



## ภาคเศรษฐกิจที่เด่นของจังหวัด



ช่วงที่สำรวจข้อมูล: 23-30 พฤศจิกายน 2566

จำนวนตัวอย่าง: 369 ตัวอย่าง

# ปัจจัยที่มีผลกระทบต่อดัชนีความเชื่อมั่นของหอการค้าไทย

## ปัจจัยด้านลบ

- กนง. มีมติคงอัตราดอกเบี้ยที่ระดับ 2.5% ต่อปี เนื่องจากอัตราดอกเบี้ยปัจจุบัน เป็นระดับที่เหมาะสมกับบริบท ของเศรษฐกิจไทยที่กำลังทยอยฟื้นตัว และได้ปรับลดการคาดการณ์ GDP ปี 66 ลงอยู่ที่ 2.4 % และปี 67 จะอยู่ที่ 3.2% หากไม่รวมดิจิทัลวอลเล็ต แต่ถ้ารวมดิจิทัลวอลเล็ต จะอยู่ที่ 3.8%
- สศช. เผยเศรษฐกิจไทย (จีดีพี) ไตรมาส 3 ปี 2566 ขยายตัวได้ 1.5% เนื่องจากการส่งออกของ ไทยหดตัวติดลบต่อเนื่อง 3 ไตรมาส
- สถานการณ์ระหว่างอิสราเอลและฮามาสในฉนวนกาซา ยังดำเนินอย่างต่อเนื่อง ซึ่งอาจจะมี ความรุนแรงเพิ่มมากขึ้น และอาจยืดเยื้อ จนส่งผลกระทบต่อราคาน้ำมันและพลังงานโลกให้ขยับสูงขึ้น
- นักลงทุนทั่วโลกมีความกังวลต่อการขึ้นอัตราดอกเบี้ยของธนาคารกลางต่างๆ ทั่วโลกเพื่อสกัดกั้น เงินเพื่อ อาจส่งผลให้เศรษฐกิจโลกเข้าสู่ภาวะเศรษฐกิจถดถอย
- ภาวะเศรษฐกิจโลกที่ชะลอตัวอยู่ ทำให้การฟื้นตัวของเศรษฐกิจคู่ค้าหลักยังคงมีความไม่แน่นอนสูง อาทิ จีน สหรัฐ และยุโรป
- SET Index เดือน พ.ย. 66 ปรับตัวลดลง 1.65 จุด จาก 1,381.83 ณ สิ้นเดือน ต.ค. 66 เป็น 1,380.18 ณ สิ้นเดือน พ.ย. 66
- ค่าเงินบาทปรับตัวแข็งค่าขึ้นเล็กน้อยจากระดับ 36.522 ฿/\$ ณ สิ้นเดือน ต.ค. 66 เป็น 35.466 ฿/\$ ณ สิ้นเดือน พ.ย. 66 สะท้อนว่ามีการไหลออกสุทธิของเงินตราต่างประเทศ
- ความกังวลในการดำเนินนโยบายของรัฐบาลต่างๆ อาทิ เงินดิจิทัล และการเพิ่มค่าจ้างแรงงานขึ้นต่ำที่จะกระทบต่อต้นทุนของธุรกิจที่เพิ่มขึ้น
- ความกังวลต่อสถานการณ์เอลนีโญ และภัยแล้ง ที่จะส่งผลกระทบต่อผลผลิตในระยะยาวและกระทบต่อความต้องการใช้น้ำในภาคการเกษตร และเพื่อการอุปโภค-บริโภค

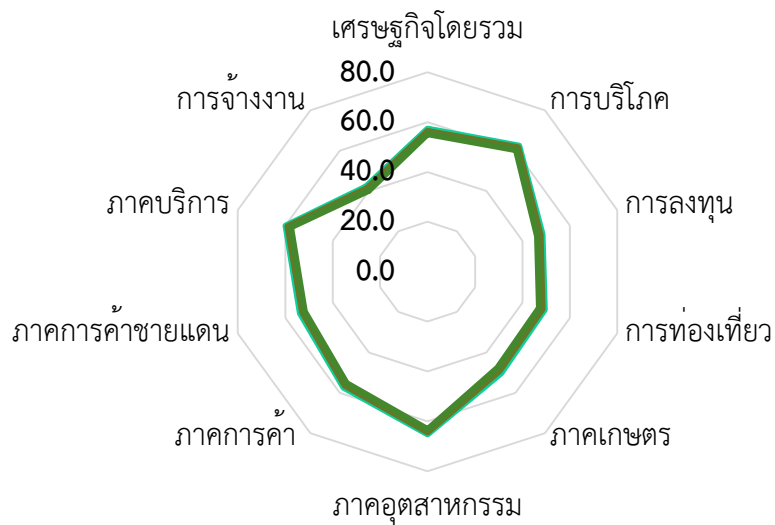
## ปัจจัยด้านบวก

- มาตรการกระตุ้นเศรษฐกิจและเยียวยาประชาชน โดยเฉพาะการปรับลดค่าไฟฟ้า ลด ราคาน้ำมันดีเซลและน้ำมันเบนซิน
- มติ ครม. ยกเว้นการขอวีซ่าฟรีให้นักท่องเที่ยวอีก 2 ประเทศ ได้แก่ ฟิลิปปินส์ - อินเดีย โดยมี ผลใช้ตั้งแต่ 10 พ.ย. 66 - 10 พ.ค. 67 เป็นระยะเวลา 6 เดือน
- นักท่องเที่ยวต่างชาติที่เข้ามาท่องเที่ยวในประเทศไทยจำนวนมากขึ้นหลังจากการเปิด ประเทศ และประเทศไทยเริ่มเข้าสู่ฤดูกาลท่องเที่ยว ส่งผลให้เกิดเม็ดเงินหมุนเวียนใน ประเทศมากขึ้น
- การส่งออกของไทยเดือน ต.ค. 66 ขยายตัวร้อยละ 8.0 มูลค่าอยู่ที่ 23,578.83 ล้านดอลลาร์สหรัฐฯ และการนำเข้าเพิ่มขึ้นร้อยละ 10.2 มีมูลค่าอยู่ที่ 24,411.22 ล้านดอลลาร์สหรัฐฯ ส่งผลให้ขาดดุลการค้า 832.29 ล้านดอลลาร์สหรัฐฯ
- ราคาน้ำมันขายปลีกแก๊สโซฮอล์ ออกเทน 91 (E10) และแก๊สโซฮอล์ ออกเทน 95 ใน ประเทศปรับตัวลดลงโดยปรับตัวลดลงประมาณ 4.0 และ 2.5 บาทต่อลิตร ขณะที่ ราคาน้ำมันดีเซลขายปลีกในประเทศยังคงอยู่ในระดับทรงตัว ณ สิ้นเดือน ต.ค. 66
- ราคาพืชผลทางการเกษตรหลายรายการปรับตัวดีขึ้นหรือทรงตัวส่งผลให้เกษตรกรเริ่ม มีรายได้สูงขึ้น และมีกำลังซื้อในต่างจังหวัดเริ่มปรับตัวดีขึ้น
- ประชาชนเริ่มมีสัญญาณในการจับจ่ายใช้สอยที่กลับมาเป็นปกติมากขึ้น แต่ยังคงมีการ ระวังการเลือกซื้อสินค้าเพิ่มขึ้น

# สถานการณ์เศรษฐกิจของจังหวัด ประจำเดือนพฤศจิกายน 2566

ประเด็น	ปัจจุบัน			คาดการณ์ 6 เดือนข้างหน้า		
	แย่ง	ไม่เปลี่ยนแปลง	ดีขึ้น	แย่ง	ไม่เปลี่ยนแปลง	ดีขึ้น
เศรษฐกิจของจังหวัดโดยรวม	25.8	38.1	36.1	29.6	21.5	48.9
การบริโภคภายในจังหวัด	27.1	25.2	47.7	38.1	10.4	51.5
การลงทุนของภาคเอกชนในจังหวัด	46.3	15.0	38.7	39.5	12.2	48.3
การท่องเที่ยวภายในจังหวัด	52.5	1.1	46.4	48.4	5.1	46.5
ภาคเกษตรกรรมของจังหวัด	51.2	2.4	46.4	44.2	10.5	45.3
ภาคอุตสาหกรรมของจังหวัด	32.6	8.5	58.9	37.6	12.4	50.0
ภาคการค้าของจังหวัด	38.2	13.3	48.5	40.1	6.1	53.8
ภาคการค้าชายแดนของจังหวัด	47.2	2.1	50.7	31.5	23.7	44.8
ภาคบริการของจังหวัดปัจจุบัน	34.7	15.3	50.0	36.4	4.8	58.8
การจ้างงานในจังหวัดปัจจุบัน	57.2	5.4	37.4	19.9	37.9	42.2

# ดัชนีความเชื่อมั่นของหอการค้าไทย

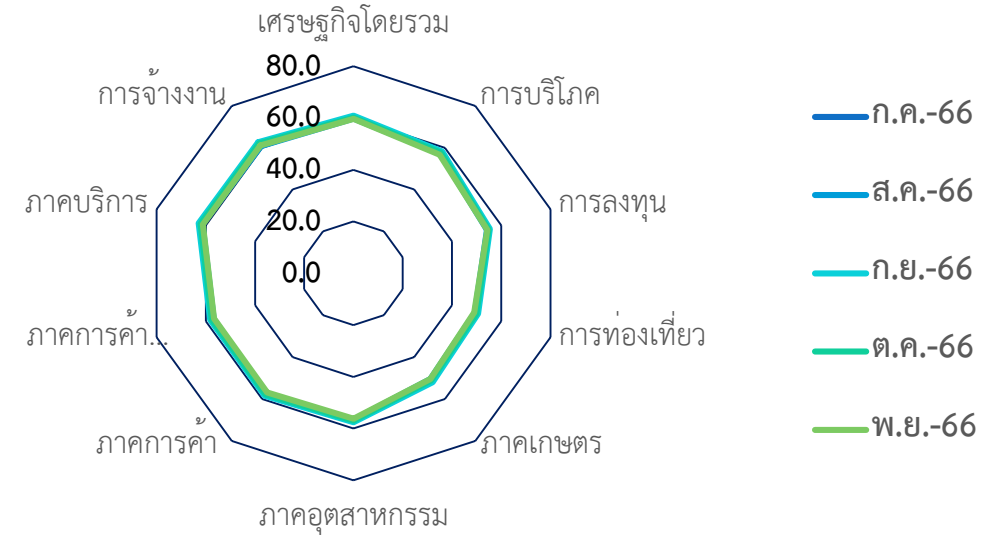


ปัจจุบัน

- ก.ค.-66
- ส.ค.-66
- ก.ย.-66
- ต.ค.-66
- พ.ย.-66



โดยรวม



อนาคต

- ก.ค.-66
- ส.ค.-66
- ก.ย.-66
- ต.ค.-66
- พ.ย.-66

	เศรษฐกิจโดยรวม	การบริโภค	การลงทุน	การท่องเที่ยว	ภาคเกษตร	ภาคอุตสาหกรรม	ภาคการค้าชายแดน	ภาคบริการ	การจ้างงาน
ส.ค.-66	59.2	60.2	51.7	49.9	51.0	61.2	57.8	61.2	52.3
ก.ย.-66	59.2	60.4	51.9	50.0	51.2	61.4	57.9	61.4	52.3
ต.ค.-66	58.3	59.7	51.2	49.2	50.2	60.7	57.1	60.6	51.7
พ.ย.-66	57.4	58.5	50.3	48.0	49.1	59.7	56.0	59.4	50.6
ผลต่าง mom	-0.9	-1.1	-0.9	-1.2	-1.1	-1.0	-1.1	-1.2	-1.0

# ดัชนีความเชื่อมั่นหอการค้าไทย (Thai Chamber of Commerce Confidence Index)

Month	ปัจจุบัน	อนาคต	TCC-CI
พ.ย.-65	43.5	44.4	43.9
ธ.ค.-65	45.2	45.7	45.5
ม.ค.-66	47.2	47.6	47.4
ก.พ.-66	49.4	50.1	49.7
มี.ค.-66	49.9	51.1	50.5
เม.ย.-66	51.1	52.7	51.9
พ.ค.-66	52.5	54.8	53.6
มิ.ย.-66	54.0	56.5	55.2
ก.ค.-66	54.2	56.9	55.6
ส.ค.-66	54.5	57.5	56.0
ก.ย.-66	54.7	57.7	56.2
ต.ค.-66	<b>53.8</b>	<b>57.0</b>	<b>55.4</b>
พ.ย.-66	<b>52.4</b>	<b>56.2</b>	<b>54.3</b>





# กรุงเทพฯ และปริมณฑล

## ปัจจัยบวกที่สำคัญของ กทม. และปริมณฑล

1. มาตรการยกเว้นการขอวีซ่า (Visa-free) ช่วยหนุนนักท่องเที่ยว และการดำเนินกิจกรรมส่งเสริมการท่องเที่ยว
2. การลงทุนเริ่มฟื้นตัวเล็กน้อยจากการปรับตัวของผู้ประกอบการ โดยเน้นการลงทุนในเทคโนโลยีดิจิทัล เครื่องจักรอัตโนมัติ และซอฟต์แวร์เพิ่มขึ้น

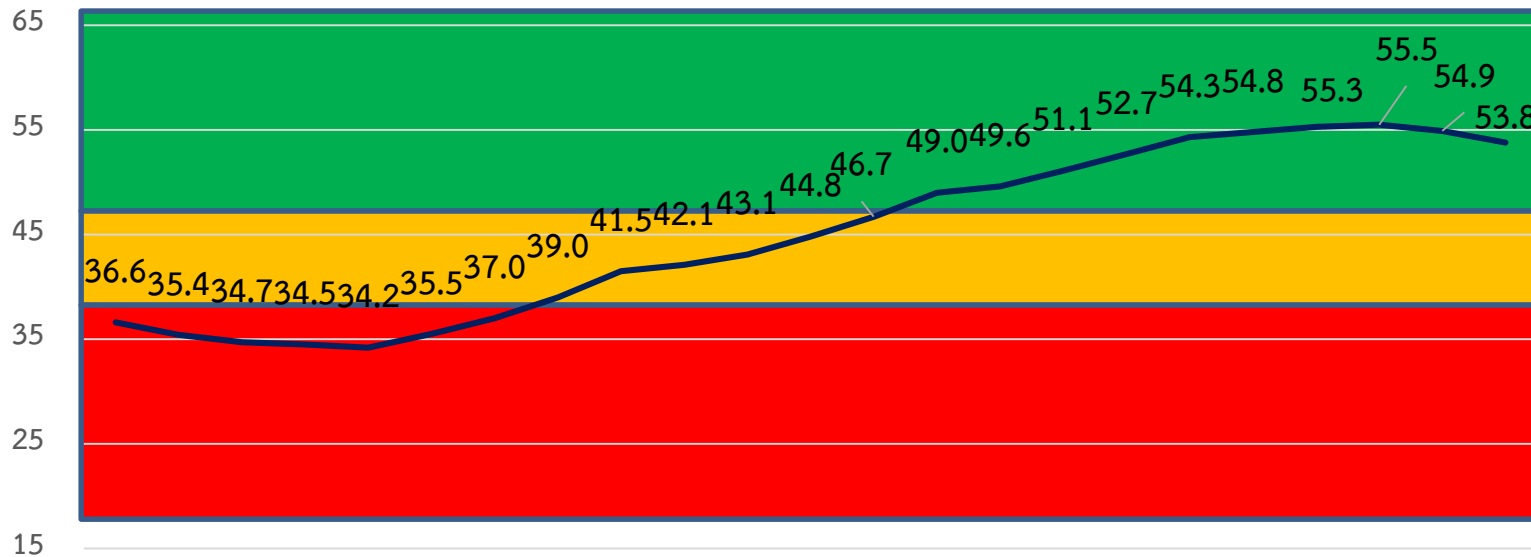
## ปัจจัยลบที่สำคัญของ กทม. และปริมณฑล

1. จำนวนนักท่องเที่ยวเข้าในประเทศไม่เป็นไปตามเป้าหมาย โดยเฉพาะนักท่องเที่ยวจีน
2. ความกังวลต่อการฟื้นตัวเศรษฐกิจในประเทศที่ชะลอตัวอย่างต่อเนื่อง
3. ต้นทุนที่จำเป็นในการทำธุรกิจที่มีแนวโน้มเพิ่มขึ้นในระดับสูง ทำให้รายจ่ายยังคงอยู่ในระดับที่สูงอย่างต่อเนื่อง
4. ปัญหาภาระหนี้สินและค่าครองชีพที่มีแนวโน้มเพิ่มสูงขึ้น
5. สถานการณ์ระหว่างอิสราเอลและฮามาสในฉนวนกาซายังดำเนินอย่างต่อเนื่อง ซึ่งอาจจะมี ความรุนแรงเพิ่มมากขึ้น
6. ความกังวลจากผลกระทบจากภาวะของสภาพอากาศที่เปลี่ยนแปลง และปริมาณของฝุ่น PM 2.5 จะเกินมาตรฐาน

## สิ่งที่ต้องการให้เร่งแก้ไข

1. มาตรการกระตุ้นเศรษฐกิจด้านการท่องเที่ยวในช่วงปลายปี และต้นปีหน้า
2. พัฒนาทักษะฝีมือแรงงานเพื่อให้ประชาชนมีช่องทางในการหารายได้เสริม

	เศรษฐกิจของจังหวัด	การบริโภค	การลงทุน	ท่องเที่ยว	เกษตรกรรม	อุตสาหกรรม	การค้า	การค้าชายแดน	ภาคบริการ	การจ้างงาน
ต.ค.	58.2	57.6	49.6	47.8	50.1	61.4	58.3	55.6	58.7	52.1
พ.ย.	57.3	56.4	48.6	46.5	48.9	60.3	57.1	54.6	57.4	50.9
mom	-0.9	-1.2	-1.0	-1.3	-1.2	-1.1	-1.2	-1.0	-1.3	-1.2



	มี.ค.-65	ก.พ.-65	มี.ค.-65	เม.ย.-65	พ.ค.-65	มิ.ย.-65	ก.ค.-65	ส.ค.-65	ก.ย.-65	ต.ค.-65	พ.ย.-65	ธ.ค.-65	ม.ค.-66	ก.พ.-66	มี.ค.-66	เม.ย.-66	พ.ค.-66	มิ.ย.-66	ก.ค.-66	ส.ค.-66	ก.ย.-66	ต.ค.-66	พ.ย.-66
ปัจจุบัน	40.1	42.1	44.3	46.5	46.9	48.1	49.5	51.1	51.4	51.8	51.9	51.2	49.7										
อนาคต	46.1	47.5	49.1	51.5	52.3	54.1	55.9	57.5	58.1	58.7	59.0	58.5	57.8										

# ภาคกลาง

## ปัจจัยบวกที่สำคัญของ ภาคกลาง

1. รัฐบาลมีแนวทางในการส่งเสริมกิจกรรมการท่องเที่ยวเพื่อดึงดูดนักท่องเที่ยวอย่างต่อเนื่อง
2. ภาคการลงทุนเริ่มฟื้นตัวจากมุมมองเชิงบวกต่อทิศทางการขยายตัวของเศรษฐกิจในอนาคต

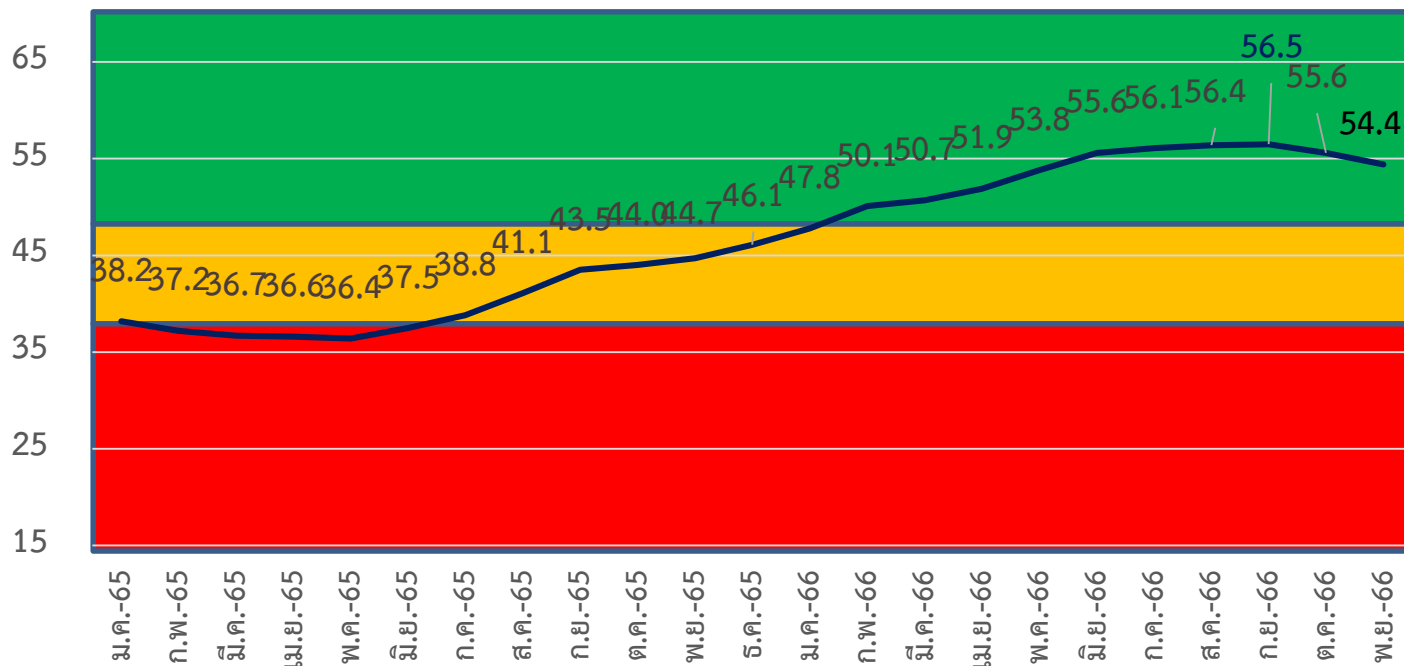
## ปัจจัยลบที่สำคัญของ ภาคกลาง

1. ต้นทุนค่าขนส่งมีแนวโน้มเพิ่มสูงขึ้น จากราคาพลังงานที่ปรับตัวเพิ่มขึ้น
2. รายได้ และภาวะการจ้างงานในพื้นที่ชะลอลง
3. ความกังวลต่อการฟื้นตัวเศรษฐกิจในประเทศที่อาจจะชะลอลงอย่างต่อเนื่อง
4. ความกังวลของเกษตรกรเกี่ยวกับผลกระทบจากปรากฏการณ์เอลนีโญ และสภาพอากาศที่แปรปรวนซึ่งผลต่อผลผลิตที่ลดลง

## สิ่งที่ต้องการให้เร่งแก้ไข

1. โครงการเชื่อมต่อโครงสร้างพื้นฐานในระบบการขนส่งคมนาคม
2. มาตรการส่งเสริมอาชีพเสริมให้กับชุมชน เพื่อให้เกิดรายได้เสริม และช่วยลดภาระค่าใช้จ่ายในครัวเรือน

	เศรษฐกิจของจังหวัด	การบริโภค	การลงทุน	ท่องเที่ยว	เกษตรกรรม	อุตสาหกรรม	การค้า	การค้าชายแดน	ภาคบริการ	การจ้างงาน
ต.ค.	60.5	58.8	51.6	48.3	48.4	61.1	57.6	56.2	59.9	50.3
พ.ย.	59.5	57.5	50.5	47.0	47.1	59.9	56.4	55.1	58.5	49.1
mom	-1.0	-1.3	-1.1	-1.3	-1.3	-1.2	-1.2	-1.1	-1.4	-1.2



	พ.ย.-65	ธ.ค.-65	ม.ค.-66	ก.พ.-66	มี.ค.-66	เม.ย.-66	พ.ค.-66	มิ.ย.-66	ก.ค.-66	ส.ค.-66	ก.ย.-66	ต.ค.-66	พ.ย.-66
ปัจจุบัน	43.4	44.9	46.7	48.9	49.2	50.2	51.8	53.6	54.0	54.2	54.3	53.3	51.8
อนาคต	45.9	47.2	48.8	51.2	52.1	53.5	55.7	57.5	58.1	58.5	58.6	57.8	56.9

# ภาคตะวันออก

## ปัจจัยบวกที่สำคัญ ภาคตะวันออก

1. การจัดกิจกรรมดึงดูดนักท่องเที่ยว ทั้งจากภาครัฐและภาคเอกชน
2. การขยายการลงทุนเพื่อรองรับแนวโน้มการเติบโตของอุตสาหกรรมการท่องเที่ยว ประกอบกับได้รับอานิสงส์จากการพัฒนาโครงสร้างพื้นฐานในพื้นที่เขตพัฒนาพิเศษภาคตะวันออก

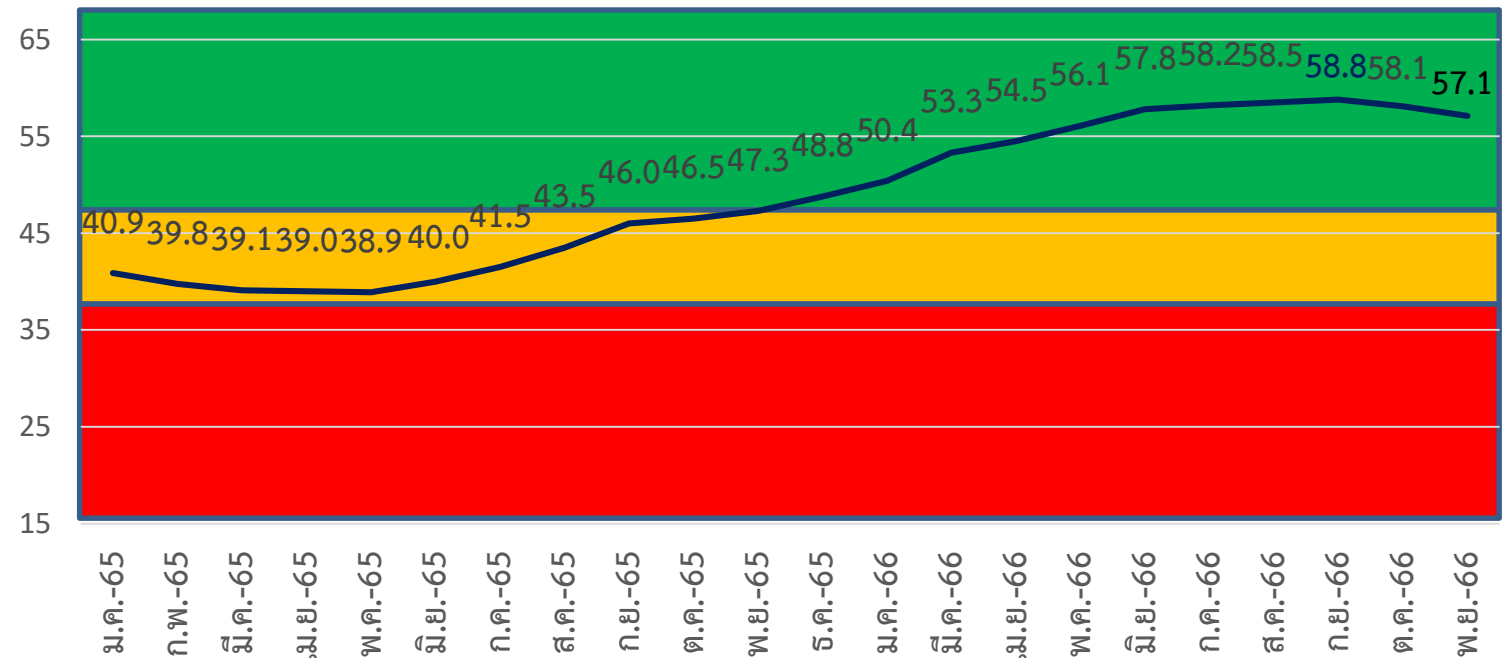
## ปัจจัยลบที่สำคัญ ภาคตะวันออก

1. เศรษฐกิจโลกที่ยังคงชะลอตัวที่จะส่งผลกระทบกับการส่งออกของไทยที่ยังชะลอตัวอย่างต่อเนื่อง
2. จำนวนนักท่องเที่ยวที่ไม่เป็นไปตามเป้าหมาย โดยเฉพาะนักท่องเที่ยวจีน และนักท่องเที่ยวชาวไทย
3. ภาวะการจ้างงานเริ่มมีสัญญาณของการชะลอลง
4. อำนาจซื้อของประชาชนในพื้นที่ไม่สูง
5. สภาพภูมิอากาศที่แปรปรวนซึ่งจะส่งผลกระทบการดำเนินชีวิตและการทำเกษตรในบางพื้นที่
6. ความกังวลต่อการฟื้นตัวเศรษฐกิจในประเทศที่อาจจะชะลอลงอย่างต่อเนื่อง

## สิ่งที่ต้องการให้เร่งแก้ไข

1. การสนับสนุนนักลงทุนต่างชาติเข้ามาลงทุนในประเทศไทย
2. การกระตุ้นเศรษฐกิจภายในประเทศด้านการท่องเที่ยวในช่วงฤดูกาลท่องเที่ยว
3. พัฒนาศักยภาพแรงงานให้ทันกับเทคโนโลยีปัจจุบัน และตลาดแรงงาน

	เศรษฐกิจของจังหวัด	การบริโภค	การลงทุน	ท่องเที่ยว	เกษตรกรรม	อุตสาหกรรม	การค้า	การค้าชายแดน	ภาคบริการ	การจ้างงาน
ต.ค.	63.3	64.7	56.9	52.1	57.1	61.0	60.4	57.0	60.5	52.4
พ.ย.	62.5	63.6	56.1	50.9	56.1	60.1	59.5	56.1	59.5	51.5
mom	-0.8	-1.1	-0.8	-1.2	-1.0	-0.9	-0.9	-0.9	-1.0	-0.9



	พ.ย.-65	ธ.ค.-65	ม.ค.-66	ก.พ.-66	มี.ค.-66	เม.ย.-66	พ.ค.-66	มิ.ย.-66	ก.ค.-66	ส.ค.-66	ก.ย.-66	ต.ค.-66	พ.ย.-66
ปัจจุบัน	46.6	48.3	50.0	52.2	52.6	53.6	55.0	56.6	56.9	57.2	57.4	56.8	55.6
อนาคต	47.9	49.3	50.7	53.1	53.9	55.3	57.1	58.9	59.4	59.7	60.1	59.3	58.5

# ภาคตะวันออกเฉียงเหนือ

## ปัจจัยบวกที่สำคัญ ภาคตะวันออกเฉียงเหนือ

1. ในพื้นที่ได้มีการจัดกิจกรรมส่งเสริมการท่องเที่ยวเพื่อเฉลิมฉลองเทศกาลและประเพณีท้องถิ่นจากหน่วยงานภาครัฐและภาคเอกชน
2. อุตสาหกรรมอาหารและเครื่องดื่มยังมีทิศทางปรับตัวดีขึ้นอย่างต่อเนื่อง

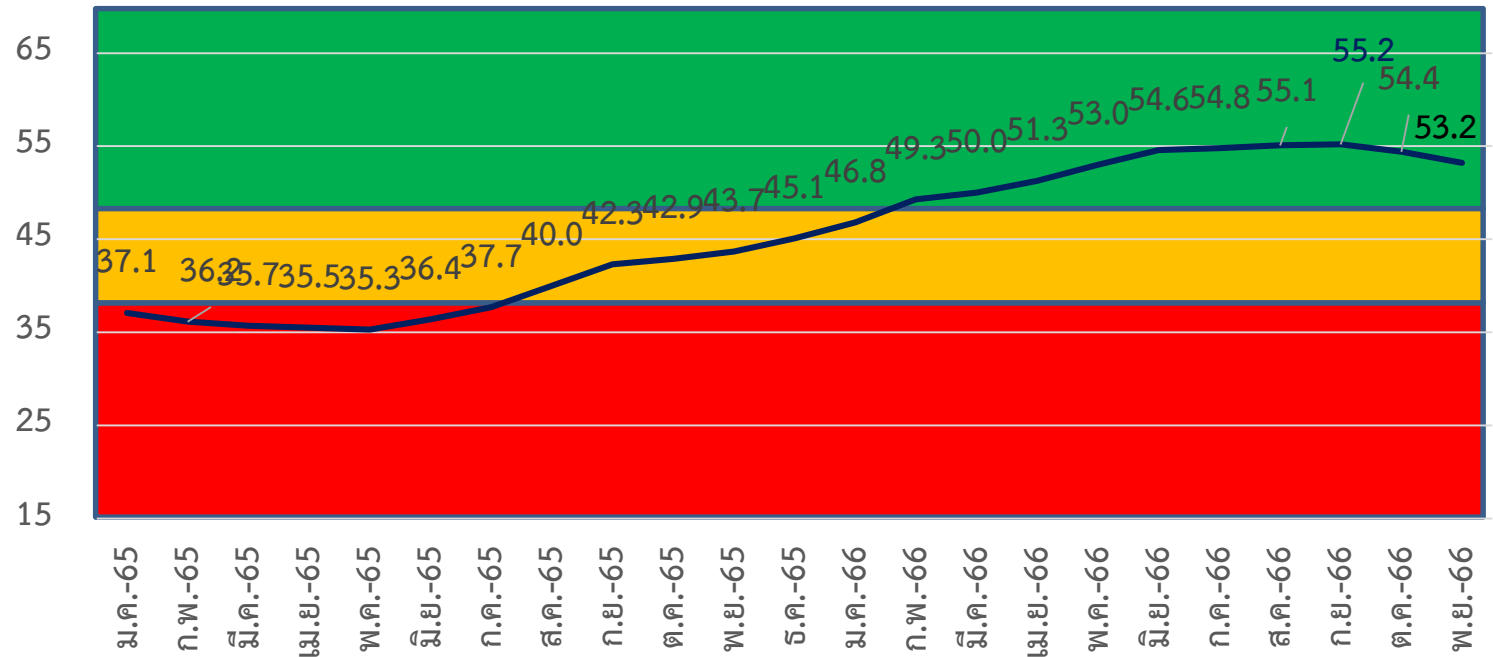
## ปัจจัยลบที่สำคัญ ภาคตะวันออกเฉียงเหนือ

1. สภาพภูมิอากาศที่แปรปรวนซึ่งจะส่งผลกระทบต่อภาคการดำเนินชีวิตและการทำเกษตรในบางพื้นที่
2. ความกังวลต่อการใช้น้ำเพื่อการเกษตรและอุปโภค-บริโภคของภาคธุรกิจและภาคครัวเรือน
3. เศรษฐกิจโลกที่ยังไม่ฟื้นตัวส่งผลกระทบต่อภาคการส่งออกของประเทศที่จะยังหดตัวอย่างต่อเนื่อง
4. การกระตุ้นการใช้จ่ายของภาครัฐที่ยังน้อยทำให้เศรษฐกิจโดยรวมยังไม่มีแนวโน้มฟื้นตัว
5. อำนาจซื้อของพื้นที่ลดลง รวมทั้งการจ้างงานในพื้นที่ชะลอตัว

## สิ่งที่ต้องการให้เร่งแก้ไข

1. การส่งเสริมการกระตุ้นเศรษฐกิจด้านการใช้จ่ายภายในประเทศ
2. การพัฒนาทักษะฝีมือแรงงานให้ตรงกับความต้องการของตลาดมากขึ้น

	เศรษฐกิจของจังหวัด	การบริโภค	การลงทุน	ท่องเที่ยว	เกษตรกรรม	อุตสาหกรรม	การค้า	การค้าชายแดน	ภาคบริการ	การจ้างงาน
ต.ค.	58.5	57.0	50.8	45.1	54.1	58.5	55.0	53.5	56.6	50.5
พ.ย.	57.4	55.8	49.7	43.8	52.9	57.3	53.8	52.3	55.4	49.4
mom	-1.1	-1.2	-1.1	-1.3	-1.2	-1.2	-1.2	-1.2	-1.2	-1.1



	พ.ย.-65	ธ.ค.-65	ม.ค.-66	ก.พ.-66	มี.ค.-66	เม.ย.-66	พ.ค.-66	มิ.ย.-66	ก.ค.-66	ส.ค.-66	ก.ย.-66	ต.ค.-66	พ.ย.-66
ปัจจุบัน	42.9	44.4	46.2	48.5	49.1	50.3	51.8	53.2	53.3	53.5	53.6	52.7	51.2
อนาคต	44.5	45.8	47.4	50.0	50.9	52.3	54.2	56.0	56.3	56.7	56.8	56.0	55.1

# ภาคเหนือ

## ปัจจัยบวกที่สำคัญของ ภาคเหนือ

1. การจัดกิจกรรมเพื่อสนับสนุนการเติบโตของภาคการท่องเที่ยวอย่างต่อเนื่องโดยรัฐบาลและภาคเอกชนเพื่อรองรับเข้าสู่ฤดูการท่องเที่ยว
2. ภาคอุตสาหกรรมมีแนวโน้มฟื้นตัวจากผู้ประกอบการคาดว่าจะมีอุปสงค์ในตลาดเพิ่มมากขึ้น

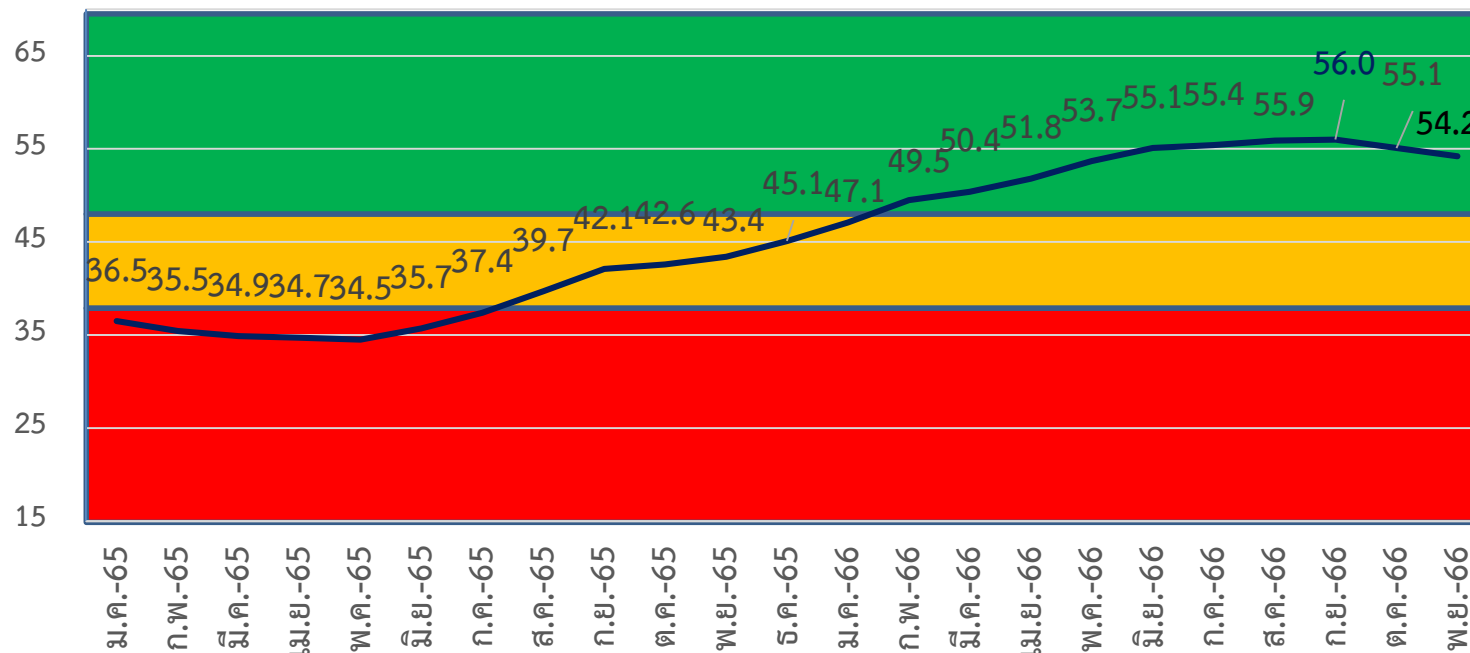
## ปัจจัยลบที่สำคัญของ ภาคเหนือ

1. เศรษฐกิจโลกที่ยังไม่ฟื้นตัวส่งผลต่อภาคการส่งออกของประเทศที่หดตัวอย่างต่อเนื่อง
2. ผลผลิตภาคการเกษตรที่ลดลงจากสภาพภูมิอากาศ
3. ต้นทุนการประกอบธุรกิจที่ยังอยู่ในระดับสูง จากราคาพลังงานและราคาปุ๋ยที่ยังมีความผันผวน
4. ภาระหนี้สินครัวเรือนที่ยังคงอยู่ในระดับที่สูง
5. ต้นทุนทางการเงินยังคงอยู่ในระดับที่สูง
6. ปริมาณน้ำสำหรับการเพาะปลูก

## สิ่งที่ต้องการให้เร่งแก้ไข

1. มาตรการสนับสนุนส่งเสริมให้เกิดการลงทุนในประเทศเพื่อดึงดูดนักลงทุนชาวต่างชาติ
2. การดูแลเรื่องปริมาณน้ำในพื้นที่ ให้เพียงพอต่อการเพาะปลูก

	เศรษฐกิจของจังหวัด	การบริโภค	การลงทุน	ท่องเที่ยว	เกษตรกรรม	อุตสาหกรรม	การค้า	การค้าชายแดน	ภาคบริการ	การจ้างงาน
ต.ค.	59.7	60.6	51.5	50.9	53.0	60.4	56.4	54.5	59.2	50.2
พ.ย.	58.9	59.8	50.8	49.9	52.1	59.7	55.4	53.6	58.2	49.4
mom	-0.8	-0.8	-0.7	-1.0	-0.9	-0.7	-1.0	-0.9	-1.0	-0.8



	พ.ย.-65	ธ.ค.-65	ม.ค.-66	ก.พ.-66	มี.ค.-66	เม.ย.-66	พ.ค.-66	มิ.ย.-66	ก.ค.-66	ส.ค.-66	ก.ย.-66	ต.ค.-66	พ.ย.-66
ปัจจุบัน	43.2	45.1	47.1	49.3	49.9	51.1	52.5	53.8	54.0	54.4	54.5	53.5	52.4
อนาคต	43.6	45.1	47.0	49.6	50.9	52.5	54.8	56.3	56.7	57.4	57.5	56.7	56.0

# ภาคใต้

## ปัจจัยบวกที่สำคัญ ภาคใต้

1. การท่องเที่ยวกลับมาคึกคักเนื่องจากเข้าสู่ฤดูการท่องเที่ยว และผลมาจากการประกาศใช้มาตรการยกเว้นวีซ่าแก่นักท่องเที่ยวบางประเทศ
2. ภาคการลงทุนเริ่มฟื้นตัว เนื่องจากผู้ประกอบการมีแนวโน้มที่จะขยายการลงทุนเพื่อรองรับภาคบริการที่ขยายตัว

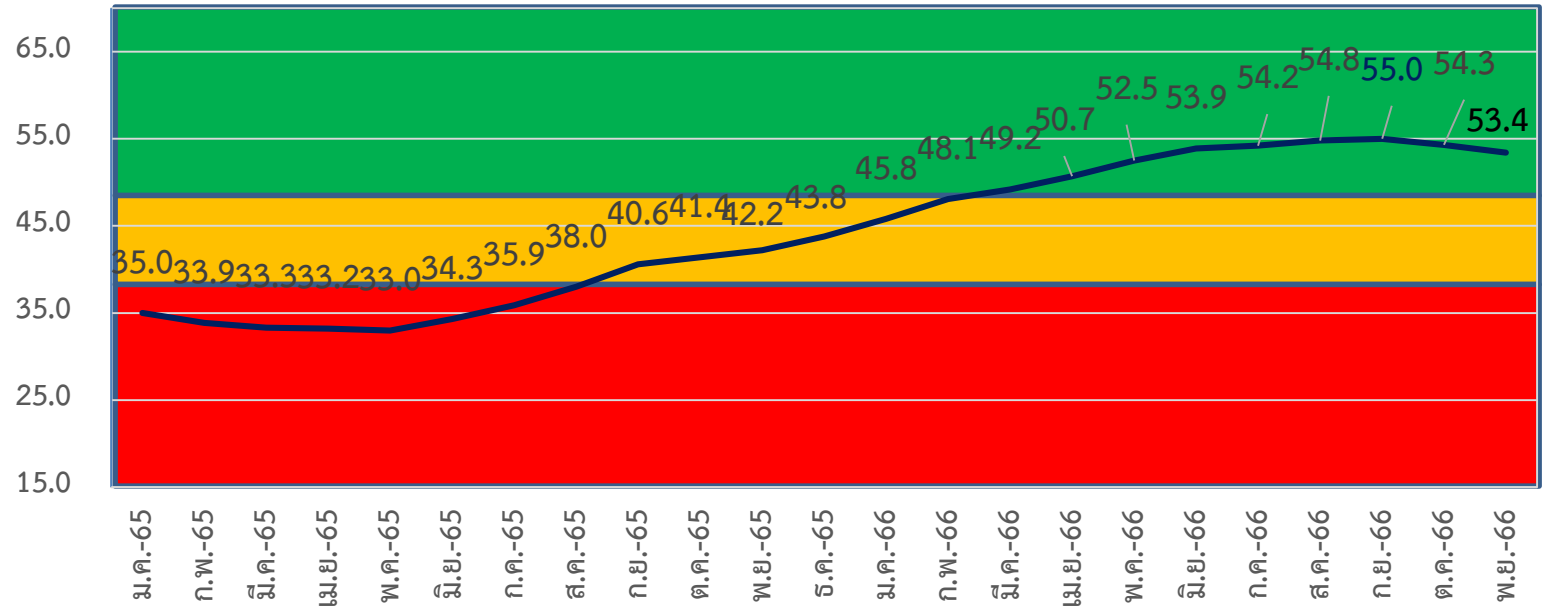
## ปัจจัยลบที่สำคัญ ภาคใต้

1. สถานการณ์เศรษฐกิจโลกที่ชะลอตัวลง ประกอบกับภาวะสงคราม และข่าวด้านลบของประเทศไทย
2. ความกังวลในการดำเนินนโยบายของรัฐบาลในช่วงต่อไปที่อาจจะส่งผลกระทบต่อต้นทุนของธุรกิจที่เพิ่มขึ้น
3. เศรษฐกิจโลกที่ยังไม่ฟื้นตัวซึ่งจะส่งผลกระทบต่อส่งออกและการเข้ามาท่องเที่ยวในประเทศไทย
4. สภาพแวดล้อมที่แปรปรวนที่อาจจะส่งผลกระทบการทำเกษตรและการท่องเที่ยวในบางพื้นที่

## สิ่งที่ต้องการให้เร่งแก้ไข

1. มาตรการดูแลภาวะค่าใช้จ่ายของธุรกิจและประชาชนให้มีความคล่องตัว
2. ส่งเสริมการลงทุนให้กับนักลงทุนต่างประเทศเข้ามาในประเทศไทยมากขึ้น

	เศรษฐกิจของจังหวัด	การบริโภค	การลงทุน	ท่องเที่ยว	เกษตรกรรม	อุตสาหกรรม	การค้า	การค้าชายแดน	ภาคบริการ	การจ้างงาน
ต.ค.	59.9	58.1	50.9	52.3	43.3	58.9	54.0	54.0	59.4	52.4
พ.ย.	59.2	57.3	50.2	51.3	42.5	58.1	53.1	53.0	58.3	51.5
mom	-0.7	-0.8	-0.7	-1.0	-0.8	-0.8	-0.9	-1.0	-1.1	-0.9



	พ.ย.-65	ธ.ค.-65	ม.ค.-66	ก.พ.-66	มี.ค.-66	เม.ย.-66	พ.ค.-66	มิ.ย.-66	ก.ค.-66	ส.ค.-66	ก.ย.-66	ต.ค.-66	พ.ย.-66
ปัจจุบัน	42.8	44.7	46.7	48.9	49.5	50.8	52.1	53.4	53.5	54.0	54.2	53.4	52.2
อนาคต	41.6	42.9	44.8	47.3	48.8	50.5	52.9	54.4	54.8	55.5	55.8	55.2	54.6



ข้อเสนอแนะต่อภาครัฐ  
และแนวทางการดำเนินการของภาคเอกชน

# แนวทางการดำเนินการในการแก้ไขปัญหา

- มาตรการส่งเสริมความเชื่อมั่นให้กับประชาชนในประเทศโดยใช้มาตรการกระตุ้นเศรษฐกิจเพื่อเสริมสภาพคล่องให้กับประชาชน
- มาตรการดูแลต้นทุนของภาคธุรกิจให้มีความเสถียรภาพ และไม่กระทบกับภาคธุรกิจ
- ส่งเสริมสินค้าส่งออกของไทยให้เปิดตลาดต่างประเทศให้มีความเชื่อมั่นกับผลิตภัณฑ์ของไทย
- ดูแลบริหารจัดการน้ำให้เพียงพอต่อการเกษตร และภาคธุรกิจอุตสาหกรรม เพื่อรองรับกับสภาพอากาศที่เปลี่ยนแปลงไป
- การดูแลและช่วยเหลือราคาสินค้าเกษตร ตลอดจนผลผลิตทางการเกษตรที่ได้รับผลกระทบจากสถานการณ์ภัยธรรมชาติ
- นโยบายและมาตรการสนับสนุนอุตสาหกรรมของไทยสู่การปรับเปลี่ยนเป็นเศรษฐกิจ สังกะคาร์บอนต่ำ เพื่อผลักดันสินค้าไทยไปสู่ Net Zero และทำให้เศรษฐกิจไทยเติบโตได้อย่างยั่งยืน
- รักษาเสถียรภาพทางการเงินให้สมดุลเพื่อรองรับกับการเปลี่ยนแปลงของสถานการณ์เศรษฐกิจโลก