



UTCC University of
the Thai Chamber
of Commerce
มหาวิทยาลัยหอการค้าไทย



UTCC
Center for Economic
and Business Forecasting
ศูนย์พยากรณ์เศรษฐกิจและธุรกิจ



ดัชนีความเชื่อมั่นหอการค้าไทย : TCC CONFIDENCE INDEX



UTCC University of
the Thai Chamber
of Commerce
มหาวิทยาลัยหอการค้าไทย



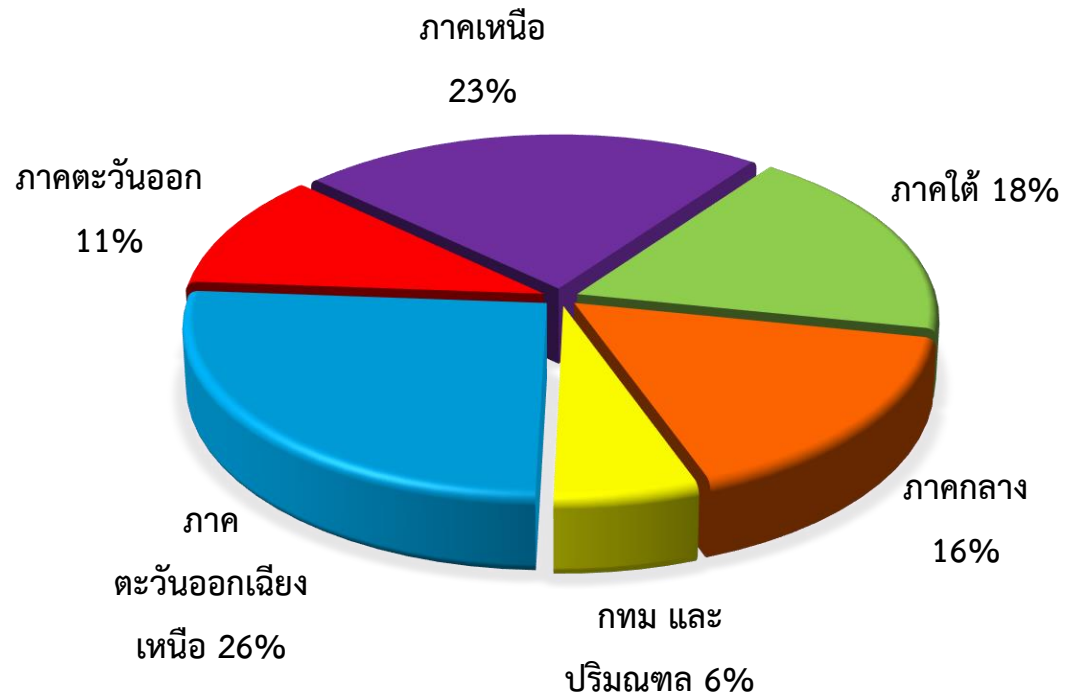
UTCC
Center for Economic
and Business Forecasting
ศูนย์พยากรณ์เศรษฐกิจและธุรกิจ

ดัชนีความเชื่อมั่นหอการค้าไทย ประจำเดือนมกราคม 2567 (TCC CONFIDENCE INDEX)

หอการค้าไทย ร่วมกับ ศูนย์พยากรณ์เศรษฐกิจและธุรกิจ มหาวิทยาลัยหอการค้าไทย

สัดส่วนของกลุ่มตัวอย่าง

จำแนกตามภูมิภาค



ภาคเศรษฐกิจที่เด่นของจังหวัด



ช่วงที่สำรวจข้อมูล: 24-31 มกราคม 2567

จำนวนตัวอย่าง: 369 ตัวอย่าง

ปัจจัยที่มีผลกระทบต่อดัชนีความเชื่อมั่นของหอการค้าไทย

ปัจจัยด้านลบ

- สศค. ปรับลดประมาณการเศรษฐกิจปี 66 โดยคาดว่าจะขยายตัว 1.8% จากเดิมที่คาดว่าจะขยายตัวได้ 2.7% ส่วนในปี 67 คาดว่า เศรษฐกิจไทยจะขยายตัวได้ 2.8%
- ความกังวลสถานการณ์ตะวันออกกลางจากกองกำลังอิสราเอลยังคงทำการโจมตีทางอากาศในฉนวนกาซา ซึ่งอาจจะยืดเยื้อที่อาจส่งผลให้ราคาน้ำมันและพลังงานโลกยังทรงตัวสูง
- ภาวะเศรษฐกิจโลกที่ยังชะลอตัวอยู่ ทำให้การฟื้นตัวของเศรษฐกิจคู่ค้าหลักยังคงมีความไม่แน่นอนสูง อาทิ จีน สหรัฐ และยุโรป
- สถานการณ์ฝุ่นละอองขนาดเล็ก PM 2.5 ที่มากขึ้นจนส่งผลกระทบต่อการค้าเดินทางกลางแจ้งในบางพื้นที่และกระทบต่อสุขภาพของประชาชนที่สูดหายใจเข้าไป
- ค่าเงินบาทปรับตัวอ่อนค่าลงเล็กน้อยจากระดับ 34.976 ฿/\$ ณ สิ้นเดือน ธ.ค. 66 เป็น 35.186 ฿/\$ ณ สิ้นเดือน ม.ค. 67 สะท้อนว่ามีการไหลออกสุทธิของเงินตราต่างประเทศ
- SET Index เดือน ม.ค. 67 ปรับตัวลดลง 51.33 จุด จาก 1,415.85 ณ สิ้นเดือน ธ.ค. 66 เป็น 1,364.52 ณ สิ้นเดือน ม.ค. 67
- ความกังวลในการดำเนินนโยบายต่างๆ ของรัฐบาลที่อาจมีคามล่าช้า และความขัดแย้งทางการเมืองที่อาจจะกระทบต่อความเชื่อมั่นของประเทศ
- ความกังวลต่อสถานการณ์เอลนีโญ และภัยแล้ง ที่จะส่งผลกระทบต่อความต้องการใช้น้ำในภาคการเกษตร และเพื่อการอุปโภค-บริโภค
- ราคาน้ำมันขายปลีกแก๊สโซฮอล์ ออกเทน 91 (E10) และแก๊สโซฮอล์ ออกเทน 95 ในประเทศปรับตัวเพิ่มขึ้น โดยปรับตัวเพิ่มขึ้นประมาณ 2.30 บาทต่อลิตร อยู่ที่ระดับ 35.78 และ 37.55 บาทต่อลิตร ณ สิ้นเดือน ม.ค. 67

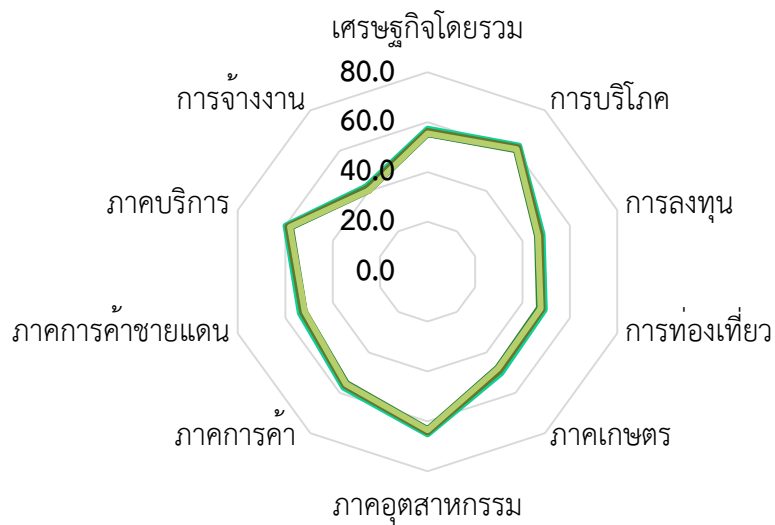
ปัจจัยด้านบวก

- มาตรการกระตุ้นเศรษฐกิจของภาครัฐเพื่อมอบเป็นของขวัญปีใหม่ 2567 อย่างเช่น มาตรการ Easy E-Receipt ซึ่งจะเริ่มตั้งแต่วันที่ 1 มกราคม - 15 กุมภาพันธ์ 2567
- นักท่องเที่ยวต่างชาติที่เข้ามาท่องเที่ยวในประเทศไทยจำนวนมากขึ้นในช่วงของเทศกาลปีใหม่ ส่งผลให้เกิดเม็ดเงินหมุนเวียนในประเทศมากขึ้น
- การยกเว้นการยื่นวีซ่านักท่องเที่ยวให้กับบางประเทศซึ่งเป็นการช่วยลดค่าครองชีพในการดำเนินชีวิตและการดำเนินธุรกิจ ซึ่งจะช่วยกระตุ้นเศรษฐกิจให้ขยายตัวได้ดีขึ้น
- ภาคท่องเที่ยวและบริการภายในประเทศเริ่มดีขึ้นผลมาจากการจัดกิจกรรมส่งเสริมการท่องเที่ยวในหลายพื้นที่ โดยเฉพาะในช่วงเทศกาลที่ประชาชนจะเดินทางกลับภูมิลำเนา
- การส่งออกของไทยเดือน ธ.ค. 66 ขยายตัวร้อยละ 4.7 มูลค่าอยู่ที่ 22,791.55 ล้านดอลลาร์สหรัฐฯ ขณะที่การนำเข้าลดลงร้อยละ 3.1 มีมูลค่าอยู่ที่ 21,818.75 ล้านดอลลาร์สหรัฐฯ ส่งผลให้เกินดุลการค้า 972.80 ล้านดอลลาร์สหรัฐฯ
- ราคาน้ำมันดีเซลขายปลีกในประเทศยังคงอยู่ในระดับทรงตัวโดยอยู่ที่ระดับ 29.94 บาทต่อลิตร ณ สิ้นเดือน ม.ค. 67
- ราคาพืชผลทางการเกษตรหลายรายการปรับตัวดีขึ้นหรือทรงตัวส่งผลให้เกษตรกรเริ่มมีรายได้สูงขึ้น และมีกำลังซื้อในต่างจังหวัดเริ่มปรับตัวดีขึ้น

สถานการณ์เศรษฐกิจของจังหวัด ประจำเดือนมกราคม 2567

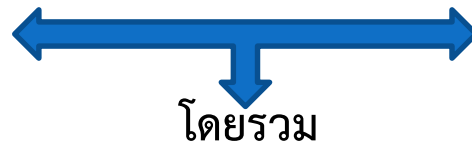
ประเด็น	ปัจจุบัน			คาดการณ์ 6 เดือนข้างหน้า		
	แย่ง	ไม่เปลี่ยนแปลง	ดีขึ้น	แย่ง	ไม่เปลี่ยนแปลง	ดีขึ้น
เศรษฐกิจของจังหวัดโดยรวม	25.6	37.9	36.5	29.1	21.2	49.7
การบริโภคภายในจังหวัด	27.2	24.2	48.6	37.8	9.9	52.3
การลงทุนของภาคเอกชนในจังหวัด	46.0	14.8	39.2	39.1	11.4	49.5
การท่องเที่ยวภายในจังหวัด	52.2	0.3	47.5	48.5	3.7	47.8
ภาคเกษตรกรรมของจังหวัด	50.8	2.4	46.8	43.8	10.0	46.2
ภาคอุตสาหกรรมของจังหวัด	32.5	7.9	59.6	37.3	11.8	50.9
ภาคการค้าของจังหวัด	37.7	13.2	49.1	40.0	4.8	55.2
ภาคการค้าชายแดนของจังหวัด	46.8	2.8	50.4	31.1	23.3	45.6
ภาคบริการของจังหวัดปัจจุบัน	34.3	15.3	50.4	36.0	4.1	59.9
การจ้างงานในจังหวัดปัจจุบัน	57.6	4.3	38.1	19.5	37.4	43.1

ดัชนีความเชื่อมั่นของหอการค้าไทย

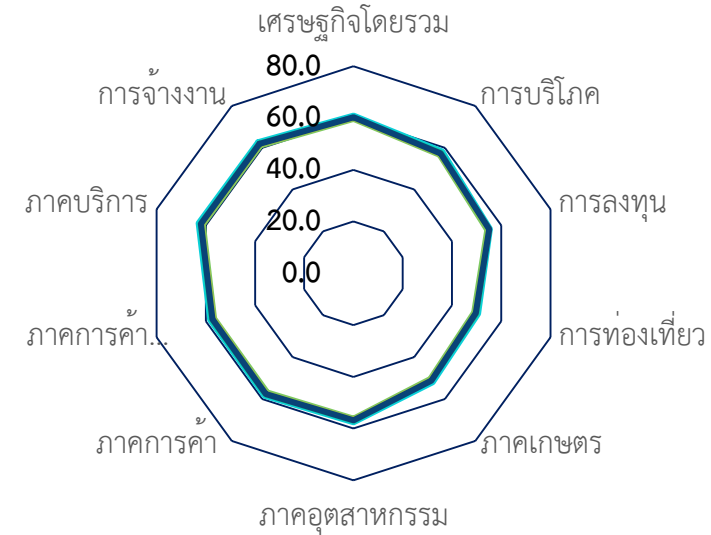


ปัจจุบัน

- ก.ย.-66
- ต.ค.-66
- พ.ย.-66
- ธ.ค.-66
- ม.ค.-67



โดยรวม



อนาคต

- ก.ย.-66
- ต.ค.-66
- พ.ย.-66
- ธ.ค.-66
- ม.ค.-67

	เศรษฐกิจโดยรวม	การบริโภค	การลงทุน	การท่องเที่ยว	ภาคเกษตร	ภาคอุตสาหกรรม	ภาคการค้า	ภาคการค้าชายแดน	ภาคบริการ	การจ้างงาน
ต.ค.-66	58.3	59.7	51.2	49.2	50.2	60.7	57.1	55.2	60.6	51.7
พ.ย.-66	57.4	58.5	50.3	48.0	49.1	59.7	56.0	54.2	59.4	50.6
ธ.ค.-66	57.7	58.8	50.7	48.5	49.4	60.0	56.5	54.4	59.8	51.0
ม.ค.-67	57.9	59.0	50.9	48.7	49.6	60.2	56.7	54.5	60.0	51.0
ผลต่าง mom	0.2	0.2	0.2	0.2	0.2	0.2	0.2	0.1	0.2	0.1

ดัชนีความเชื่อมั่นหอการค้าไทย (Thai Chamber of Commerce Confidence Index)

Month	ปัจจุบัน	อนาคต	TCC-CI
ม.ค.-66	47.2	47.6	47.4
ก.พ.-66	49.4	50.1	49.7
มี.ค.-66	49.9	51.1	50.5
เม.ย.-66	51.1	52.7	51.9
พ.ค.-66	52.5	54.8	53.6
มิ.ย.-66	54.0	56.5	55.2
ก.ค.-66	54.2	56.9	55.6
ส.ค.-66	54.5	57.5	56.0
ก.ย.-66	54.7	57.7	56.2
ต.ค.-66	53.8	57.0	55.4
พ.ย.-66	52.4	56.2	54.3
ธ.ค.-66	52.6	56.7	54.7
ม.ค.-67	52.8	56.9	54.8

สถานการณ์เศรษฐกิจของจังหวัดในปัจจุบันและคาดการณ์ 6 เดือนข้างหน้า ประจำเดือนมกราคม 2567



กรุงเทพฯ และปริมณฑล

ปัจจัยบวกที่สำคัญของ กทม. และปริมณฑล

1. ภาพรวมของเศรษฐกิจเริ่มฟื้นตัวประชาชนเริ่มใช้จ่ายกันมากขึ้น จากผลของมาตรการ Easy E-Receipt ของภาครัฐ
2. มาตรการฟรีวีซ่าสามารถช่วยกระตุ้นให้นักท่องเที่ยวจีน คาซัคสถาน อินเดีย ได้หวั่น เข้ามาไทยมากขึ้น

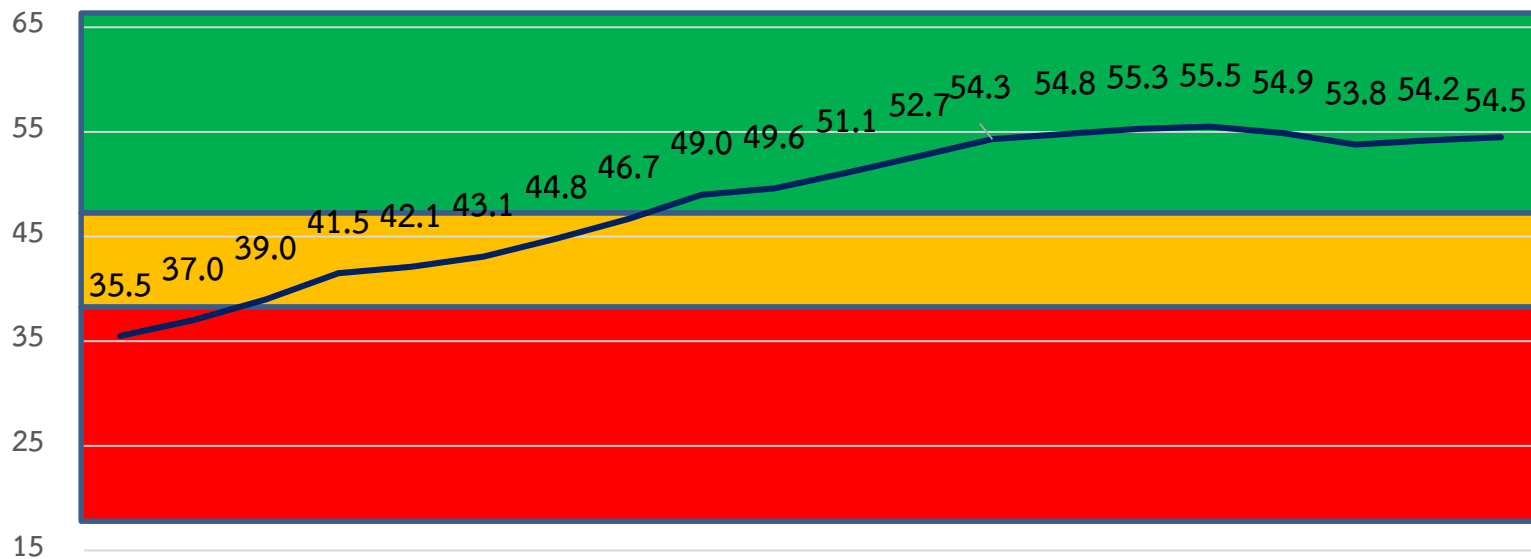
ปัจจัยลบที่สำคัญของ กทม. และปริมณฑล

1. สถานการณ์ค่าพลังงานที่อยู่ในระดับสูง
2. ความกังวลสถานการณ์ตะวันออกกลางจากกองกำลังอิสราเอล ยังคงทำการโจมตีทางอากาศในฉนวนกาซา
3. ภาวะเศรษฐกิจโลกที่ยังคงชะลอตัว และระดับน้ำมันยังอยู่ในระดับสูง
4. ความกังวลเกี่ยวกับนโยบายภาครัฐที่ยังไม่มีความชัดเจน
5. กำลังซื้อชะลอตัวลง
6. ผู้ประกอบการบางส่วนยังมีความกังวลต่อการเปลี่ยนแปลงสภาพภูมิอากาศ ซึ่งอาจส่งผลกระทบต่อปริมาณผลผลิต

สิ่งที่ต้องการให้เร่งแก้ไข

1. มาตรการช่วยลดภาระค่าครองชีพของประชาชน และต้นทุนการผลิตของผู้ประกอบการ
2. ปัญหาการจัดการแก้ไขปัญหาสภาพภูมิอากาศ และฝุ่น PM 2.5 ให้ชัดเจนและเห็นผลเป็นรูปธรรม

	เศรษฐกิจของจังหวัด	การบริโภค	การลงทุน	ท่องเที่ยว	เกษตรกรรม	อุตสาหกรรม	การค้า	การค้าชายแดน	ภาคบริการ	การจ้างงาน
ธ.ค.	57.7	56.8	49.2	47.1	49.3	60.7	57.7	54.9	58.0	51.3
ม.ค.	58.0	57.1	49.5	47.4	49.5	61.0	58.0	55.0	58.3	51.5
mom	0.3	0.3	0.3	0.3	0.2	0.3	0.3	0.1	0.3	0.2



	ม.ค.-66	ก.พ.-66	มี.ค.-66	เม.ย.-66	พ.ค.-66	มิ.ย.-66	ก.ค.-66	ส.ค.-66	ก.ย.-66	ต.ค.-66	พ.ย.-66	ธ.ค.-66	ม.ค.-67
ปัจจุบัน	44.3	46.5	46.9	48.1	49.5	51.1	51.4	51.8	51.9	51.2	49.7	50.0	50.2
อนาคต	49.1	51.5	52.3	54.1	55.9	57.5	58.1	58.7	59.0	58.5	57.8	58.4	58.7

ภาคกลาง

ปัจจัยบวกที่สำคัญของ ภาคกลาง

1. ภาคท่องเที่ยวและบริการปรับตัวดีขึ้น เป็นผลจากนโยบายสนับสนุนการท่องเที่ยวและกระตุ้นเศรษฐกิจของภาครัฐ
2. การค้าและการบริโภคของประชาชนเริ่มกลับมาคึกคักจากมาตรการ Easy E-Receipt

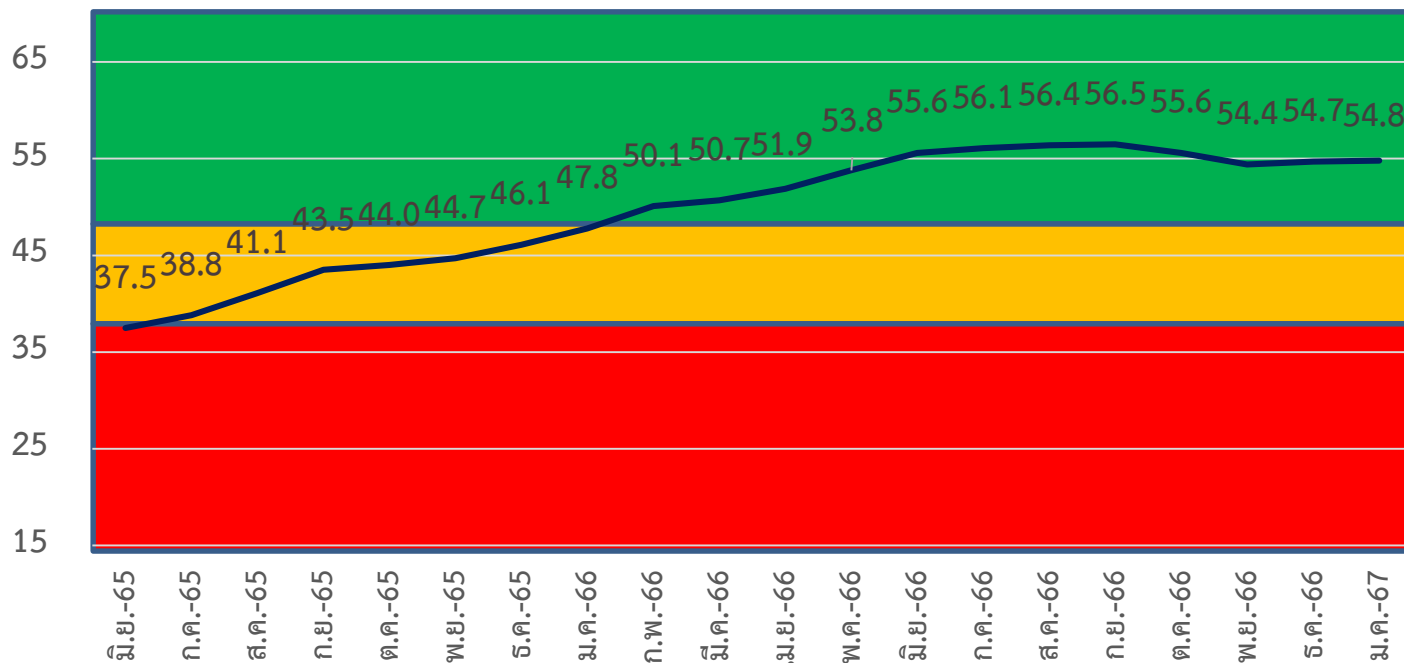
ปัจจัยลบที่สำคัญของ ภาคกลาง

1. ความกังวลสถานการณ์ตะวันออกกลางจากกองกำลังอิสราเอลยังคงทำการโจมตีทางอากาศในฉนวนกาซา
2. ภาพรวมของภาวะเศรษฐกิจที่ยังอยู่ในช่วงชะลอตัว
3. ภาระต้นทุนของผู้ประกอบการยังคงอยู่ในระดับสูง
4. หนี้ภาคครัวเรือนเพิ่มขึ้น ทำให้อำนาจซื้อชะลอตัวลง
5. ต้นทุนทางการเงินที่ปรับตัวสูงขึ้น รวมทั้งสภาพคล่องทางการเงินที่ลดลง
6. สภาพอากาศที่แปรปรวนอาจส่งผลกระทบต่อภาคการเกษตรในการเพาะปลูก

สิ่งที่ต้องการให้เร่งแก้ไข

1. มาตรการจัดการน้ำในหน้าแล้งอย่างเหมาะสมและเพียงพอต่อความต้องการของประชาชน
2. การควบคุมราคาของวัตถุดิบที่จำเป็นในการผลิตของอุตสาหกรรม

	เศรษฐกิจของจังหวัด	การบริโภค	การลงทุน	ท่องเที่ยว	เกษตรกรรม	อุตสาหกรรม	การค้า	การค้าชายแดน	ภาคบริการ	การจ้างงาน
ธ.ค.	59.7	57.8	50.9	47.4	47.3	60.1	56.7	55.2	58.8	49.3
ม.ค.	59.8	57.9	51.0	47.6	47.5	60.4	56.9	55.1	58.9	49.2
mom	0.1	0.1	0.1	0.2	0.2	0.3	0.2	-0.1	0.1	-0.1



	ม.ค.-66	ก.พ.-66	มี.ค.-66	เม.ย.-66	พ.ค.-66	มิ.ย.-66	ก.ค.-66	ส.ค.-66	ก.ย.-66	ต.ค.-66	พ.ย.-66	ธ.ค.-66	ม.ค.-67
ปัจจุบัน	46.7	48.9	49.2	50.2	51.8	53.6	54.0	54.2	54.3	53.3	51.8	51.9	52.0
อนาคต	48.8	51.2	52.1	53.5	55.7	57.5	58.1	58.5	58.6	57.8	56.9	57.4	57.5

ภาคตะวันออก

ปัจจัยบวกที่สำคัญ ภาคตะวันออก

1. นโยบายส่งเสริมการท่องเที่ยวและกระตุ้นการใช้จ่ายอย่างต่อเนื่องของภาครัฐและเอกชน
2. มาตรการยกเว้นการตรวจลงตรา (Visa Exemption) โดยเฉพาะในช่วงฤดูการท่องเที่ยว
3. จำนวนนักท่องเที่ยวเพิ่มขึ้น จากช่วงเทศกาลปีใหม่

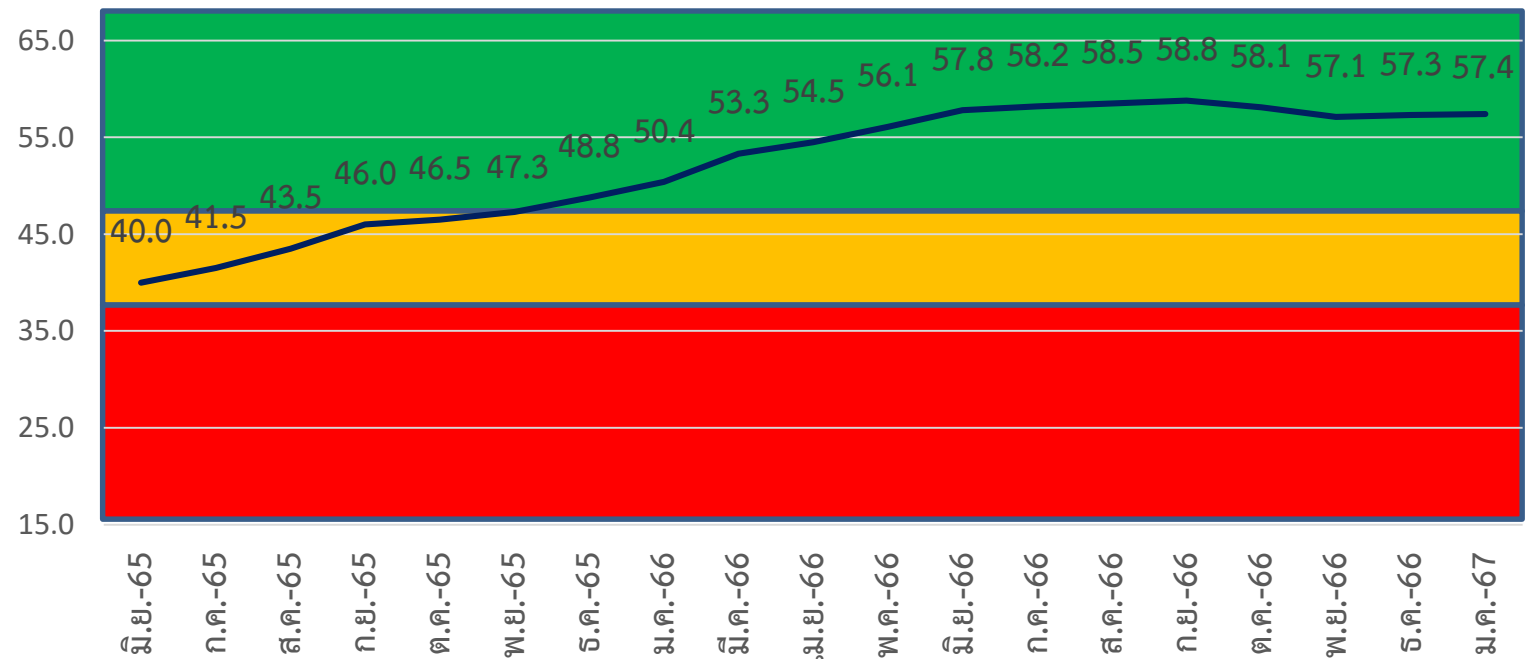
ปัจจัยลบที่สำคัญ ภาคตะวันออก

1. เศรษฐกิจโลกที่ยังคงชะลอตัวอย่างต่อเนื่อง
2. ความกังวลเรื่องการค้าและตลาดส่งออกสินค้าของไทยที่อาจจะเป็นอุปสรรคต่อสินค้าของไทย
3. ความกังวลต่อต้นทุนการผลิตที่ยังอยู่ในระดับที่สูง
4. ความกังวลสถานการณ์ตะวันออกกลางจากกองกำลังอิสราเอลยังคงทำการโจมตีทางอากาศในฉนวนกาซา
5. สภาพอากาศที่แปรปรวนซึ่งจะส่งผลกระทบต่อภาคการดำเนินชีวิตและการทำเกษตร

สิ่งที่ต้องการให้เร่งแก้ไข

1. มาตรการควบคุมต้นทุนการผลิตของผู้ประกอบการ
2. มาตรการสร้างความเชื่อมั่นให้กับนักลงทุนต่างประเทศ
3. ทักษะแรงงานให้มีความทันสมัยและตรงกับความต้องการของอุตสาหกรรม

	เศรษฐกิจของจังหวัด	การบริโภค	การลงทุน	ท่องเที่ยว	เกษตรกรรม	อุตสาหกรรม	การค้า	การค้าชายแดน	ภาคบริการ	การจ้างงาน
ธ.ค.	62.8	63.8	56.6	51.2	56.3	60.3	59.9	56.3	59.7	51.8
ม.ค.	62.7	63.9	56.8	51.4	56.4	60.4	60.0	56.5	59.9	51.9
mom	-0.1	0.1	0.2	0.2	0.1	0.1	0.1	0.2	0.2	0.1



	ม.ค.-66	ก.พ.-66	มี.ค.-66	เม.ย.-66	พ.ค.-66	มิ.ย.-66	ก.ค.-66	ส.ค.-66	ก.ย.-66	ต.ค.-66	พ.ย.-66	ธ.ค.-66	ม.ค.-67
ปัจจุบัน	50.0	52.2	52.6	53.6	55.0	56.6	56.9	57.2	57.4	56.8	55.6	55.7	55.8
อนาคต	50.7	53.1	53.9	55.3	57.1	58.9	59.4	59.7	60.1	59.3	58.5	58.9	59.0

ภาคตะวันออกเฉียงเหนือ

ปัจจัยบวกที่สำคัญ ภาคตะวันออกเฉียงเหนือ

1. กิจกรรมส่งเสริมการท่องเที่ยวในพื้นที่อย่างต่อเนื่อง และนโยบายกระตุ้นการบริโภคจากภาครัฐ
2. การลงทุนเริ่มมีสัญญาณของการปรับตัวดีขึ้น โดยเฉพาะแนวโน้มการลงทุนภาครัฐและเอกชน

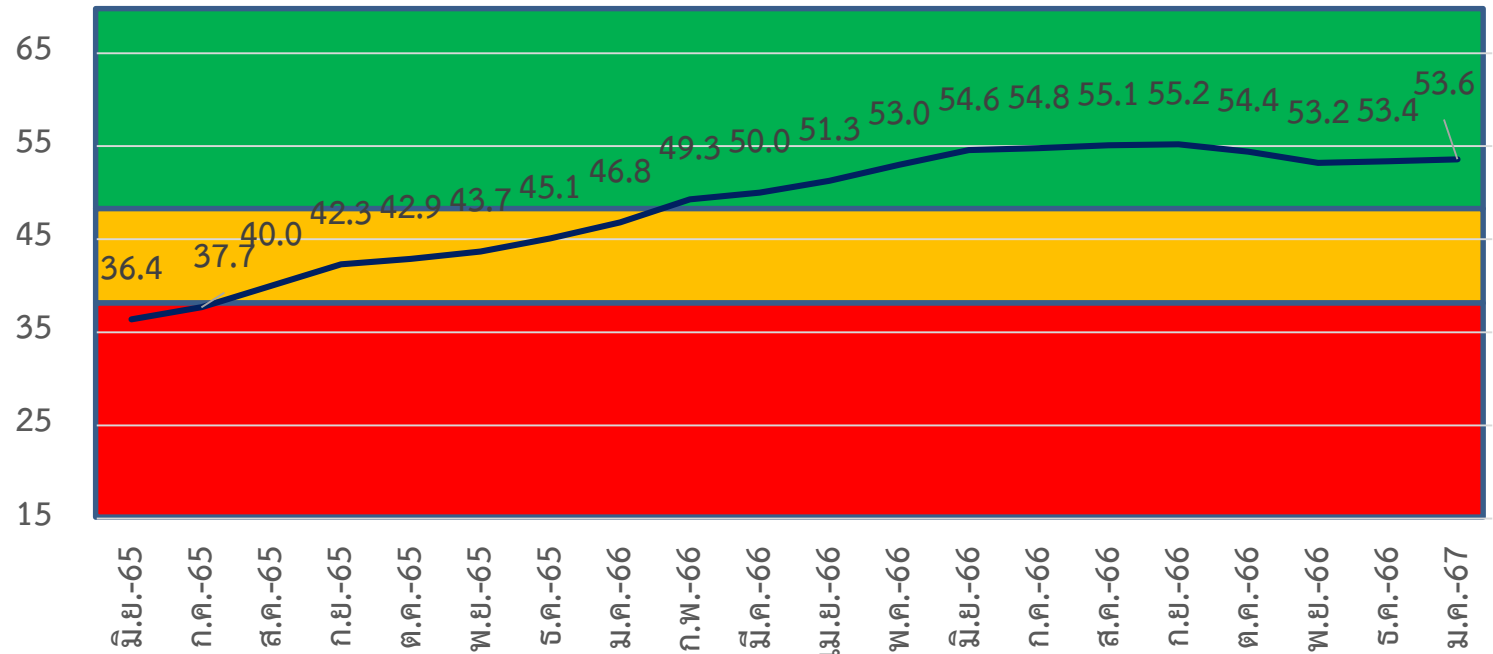
ปัจจัยลบที่สำคัญ ภาคตะวันออกเฉียงเหนือ

1. ความกังวลต่อปริมาณน้ำในเขื่อนสำหรับกักเก็บไว้ใช้เพื่อการเกษตรและอุปโภค-บริโภค
2. ความกังวลเกี่ยวกับสถานการณ์ด้านอากาศที่มีความแปรปรวนและฝนน้อย
3. เศรษฐกิจโลกที่ยังไม่ฟื้นตัว และตัวเลขกิจกรรมทางเศรษฐกิจที่ยังไม่ดีขึ้น
4. ภาระหนี้สินที่ต้องแบกรับจากสภาพเศรษฐกิจในปัจจุบัน
5. ความกังวลในเรื่องของการดำเนินตามนโยบายของรัฐบาลที่ยังมีความล่าช้าในการกระตุ้นเศรษฐกิจ
6. กำลังซื้อในพื้นที่ชะลอตัวลง

สิ่งที่ต้องการให้เร่งแก้ไข

1. มาตรการช่วยเหลือเรื่องกำลังซื้อภายในประเทศให้ดียิ่งขึ้น
2. การจัดการดูแลน้ำให้เพียงพอต่อความต้องการในช่วงหน้าแล้งอย่างเหมาะสม

	เศรษฐกิจของจังหวัด	การบริโภค	การลงทุน	ท่องเที่ยว	เกษตรกรรม	อุตสาหกรรม	การค้า	การค้าชายแดน	ภาคบริการ	การจ้างงาน
ธ.ค.	57.6	56.1	50.0	44.1	53.3	57.6	54.1	52.5	55.6	49.6
ม.ค.	57.8	56.3	50.2	44.3	53.6	57.8	54.4	52.7	55.8	49.8
mom	0.2	0.2	0.2	0.2	0.3	0.2	0.3	0.2	0.2	0.2



	ม.ค.-66	ก.พ.-66	มี.ค.-66	เม.ย.-66	พ.ค.-66	มิ.ย.-66	ก.ค.-66	ส.ค.-66	ก.ย.-66	ต.ค.-66	พ.ย.-66	ธ.ค.-66	ม.ค.-67
ปัจจุบัน	46.2	48.5	49.1	50.3	51.8	53.2	53.3	53.5	53.6	52.7	51.2	51.4	51.5
อนาคต	47.4	50.0	50.9	52.3	54.2	56.0	56.3	56.7	56.8	56.0	55.1	55.4	55.7

ภาคเหนือ

ปัจจัยบวกที่สำคัญของ ภาคเหนือ

1. ภาคท่องเที่ยวและบริการเริ่มดีขึ้นผลมาจากมาตรการกระตุ้นเศรษฐกิจของภาครัฐ และการจัดกิจกรรมส่งเสริมการท่องเที่ยวในหลายพื้นที่ โดยเฉพาะในช่วงเทศกาลที่ประชาชนจะเดินทางกลับภูมิลำเนา
2. ผู้ประกอบการมีแนวโน้มจะขยายการลงทุน เพื่อเตรียมต้อนรับนักท่องเที่ยว

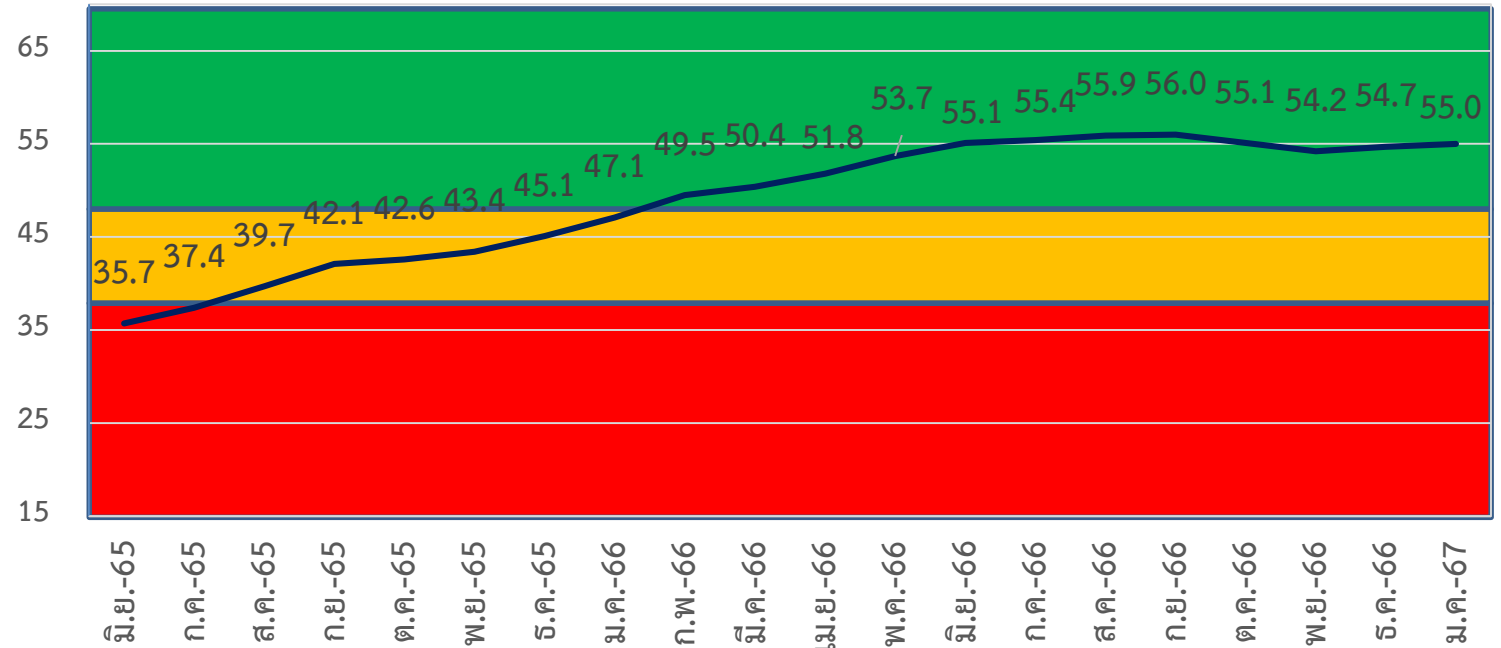
ปัจจัยลบที่สำคัญของ ภาคเหนือ

1. สภาพอากาศ และฝุ่น PM 2.5 ที่เยอะจนกระทบต่อสุขภาพในการดำเนินกิจกรรมกลางแจ้ง
2. จำนวนนักท่องเที่ยวที่เดินทางเข้ามาน้อยกว่าที่คาดการณ์
3. เศรษฐกิจโลกและประเทศคู่ค้ายังคงอยู่ในภาวะการชะลอตัว และกิจกรรมทางเศรษฐกิจยังไม่โดดเด่น
4. ภาระหนี้ครัวเรือนที่ปรับตัวสูงขึ้น และกำลังซื้อที่ชะลอตัวลง
5. ราคาสินค้าที่เป็นปัจจัยการผลิตยังอยู่ในระดับสูง
6. ความกังวลต่อการจัดการบริหารน้ำของภาครัฐที่อาจจะยังไม่ครอบคลุม

สิ่งที่ต้องการให้เร่งแก้ไข

1. การส่งเสริมอาชีพในพื้นที่ให้มีรายได้ที่หลากหลายช่องทางให้กับประชาชน

	เศรษฐกิจของจังหวัด	การบริโภค	การลงทุน	ท่องเที่ยว	เกษตรกรรม	อุตสาหกรรม	การค้า	การค้าชายแดน	ภาคบริการ	การจ้างงาน
ธ.ค.	59.3	60.2	51.3	50.5	52.6	60.1	56.0	53.9	58.7	49.9
ม.ค.	59.6	60.5	51.6	50.8	52.8	60.4	56.2	54.1	59.0	50.2
mom	0.3	0.3	0.3	0.3	0.2	0.3	0.2	0.2	0.3	0.3



	ม.ค.-66	ก.พ.-66	มี.ค.-66	เม.ย.-66	พ.ค.-66	มิ.ย.-66	ก.ค.-66	ส.ค.-66	ก.ย.-66	ต.ค.-66	พ.ย.-66	ธ.ค.-66	ม.ค.-67
ปัจจุบัน	47.1	49.3	49.9	51.1	52.5	53.8	54.0	54.4	54.5	53.5	52.4	52.8	53.1
อนาคต	47.0	49.6	50.9	52.5	54.8	56.3	56.7	57.4	57.5	56.7	56.0	56.5	56.8

ภาคใต้

ปัจจัยบวกที่สำคัญ ภาคใต้

1. ภาคการท่องเที่ยวและบริการกลับมาคึกคักจากความร่วมมือของทุกภาคส่วนในการจัดกิจกรรมกระตุ้นการท่องเที่ยว ประกอบกับความต้องการเดินทางของนักท่องเที่ยวที่สะสมมานานกว่า 2-3 ปี โดยเฉพาะนักท่องเที่ยวชาวจีน
2. มาตรการเพื่อฟื้นฟูและกระตุ้นเศรษฐกิจของภาครัฐ รวมถึงมาตรการส่งเสริมการลงทุน ให้สิทธิประโยชน์ และมาตรการช่วยเหลือผู้ประกอบการผ่านสถาบันการเงิน

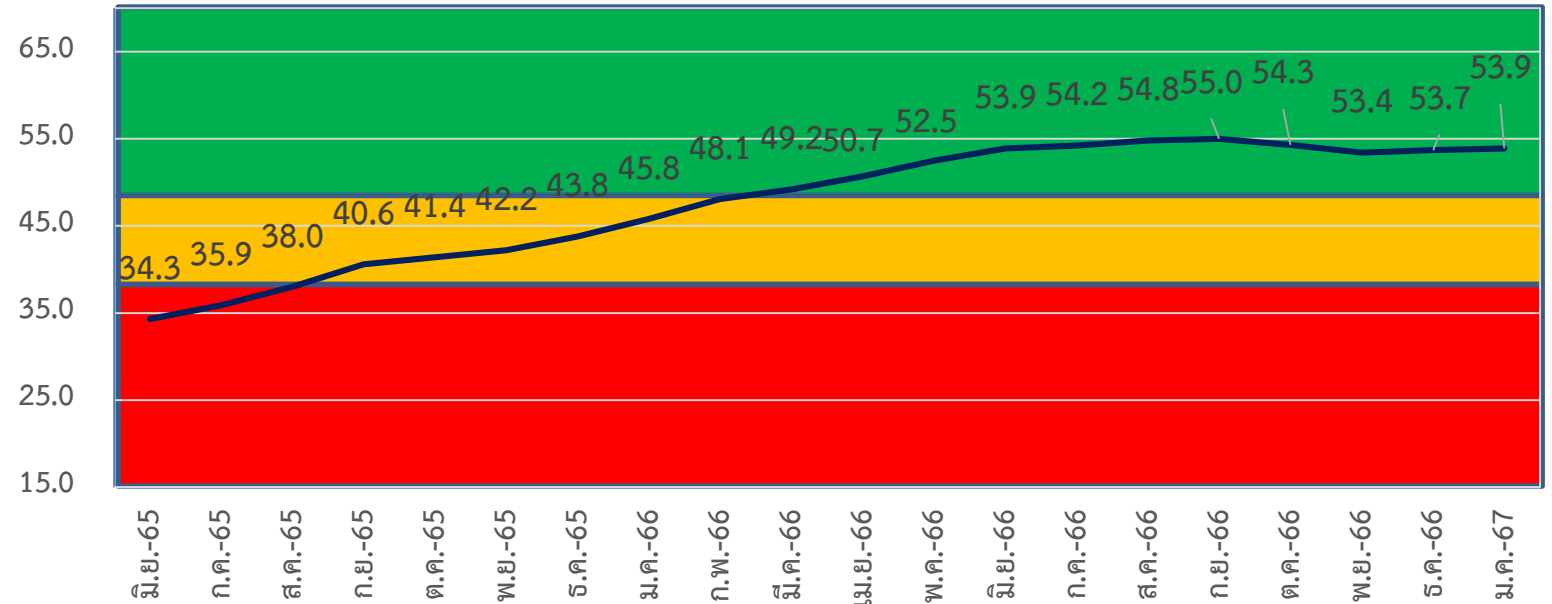
ปัจจัยลบที่สำคัญ ภาคใต้

1. ภาวะเศรษฐกิจโลกที่ชะลอตัวลง ส่งผลต่อจำนวนนักท่องเที่ยว
2. ข่าวลือในทางลบของประเทศไทยทำให้นักท่องเที่ยวมีความกลัวไม่กล้าเดินทางมาไทย เช่น นักท่องเที่ยวจากจีน
3. ปัญหาของปัจจัยการผลิตที่ยังคงอยู่ในระดับสูง ซึ่งจะกระทบต่อต้นทุนการผลิตของผู้ประกอบการ
4. ภาระหนี้สินของประชาชนที่ยังสูงอยู่ต่อเนื่องจากสภาพเศรษฐกิจในช่วงที่ผ่านมา
5. ค่าครองชีพของประชาชนที่อาจจะไม่สมดุลกับรายรับที่ได้

สิ่งที่ต้องการให้เร่งแก้ไข

1. มาตรการส่งเสริมนักลงทุนให้มีความเชื่อมั่นกับประเทศไทย และสนใจที่จะเข้ามาลงทุนภายในประเทศในระยะยาว
2. สร้างความเชื่อมั่นต่อนักท่องเที่ยว โดยเฉพาะตลาดจีน

	เศรษฐกิจของจังหวัด	การบริโภค	การลงทุน	ท่องเที่ยว	เกษตรกรรม	อุตสาหกรรม	การค้า	การค้าชายแดน	ภาคบริการ	การจ้างงาน
ธ.ค.	59.4	57.6	50.4	51.8	42.8	58.4	53.6	53.2	58.6	51.9
ม.ค.	59.6	57.7	50.6	52.0	43.0	58.6	53.8	53.3	58.8	52.0
mom	0.2	0.1	0.2	0.2	0.2	0.2	0.2	0.1	0.2	0.1



	ม.ค.-66	ก.พ.-66	มี.ค.-66	เม.ย.-66	พ.ค.-66	มิ.ย.-66	ก.ค.-66	ส.ค.-66	ก.ย.-66	ต.ค.-66	พ.ย.-66	ธ.ค.-66	ม.ค.-67
ปัจจุบัน	46.7	48.9	49.5	50.8	52.1	53.4	53.5	54.0	54.2	53.4	52.2	52.5	52.7
อนาคต	44.8	47.3	48.8	50.5	52.9	54.4	54.8	55.5	55.8	55.2	54.6	54.9	55.0



ข้อเสนอแนะต่อภาครัฐ
และแนวทางการดำเนินการของภาคเอกชน

แนวทางการดำเนินการในการแก้ไขปัญหา

- มาตรการจัดการแก้ไขบริหารการใช้น้ำให้เหมาะสมต่อภาคการเกษตรและการบริโภคของประชาชน
- การแก้ไขปัญหาการลักลอบนำเข้าสินค้าผ่านด่านศุลกากรโดยการสำแดงข้อมูลเท็จเพื่อเลี่ยงภาษี ทำให้สินค้านำเข้าราคาถูก รวมถึงสินค้าที่ไม่มีมาตรฐานทะลักเข้ามา กระทบต่อยอดขายสินค้าของผู้ประกอบการไทยโดยเฉพาะ SMEs ที่ไม่สามารถแข่งขันด้านต้นทุนได้
- การผ่อนปรนเงื่อนไขในการเข้าถึงสินเชื่อในระบบของภาครัฐกิจ เพื่อเพิ่มศักยภาพในการดำเนินธุรกิจ และสภาพคล่อง
- นโยบายการช่วยเพิ่มศักยภาพ และเพิ่มขีดความสามารถการแข่งขันของธุรกิจเอกชน ตลอดจนส่งเสริมการแข่งขันอย่างเป็นธรรมกับธุรกิจขนาดเล็ก เพื่อให้เศรษฐกิจไทยเติบโตอย่างยั่งยืนและทั่วถึง