



UTCC

มหาวิทยาลัยหอการค้าไทย

Chamber Business Poll

มหาวิทยาลัยหอการค้าไทย และหอการค้าไทย
โทรศัพท์ 0-2697-6341 Fax. 0-2697-6342

พุดติกรรมในการใช้จ่าย
ของผู้บริโภคในช่วงเทศกาล

ตรุษจีน

สำรวจวันที่ 25 – 31 มกราคม 2567
จำนวน 1,300 ตัวอย่างทั่วประเทศ



HAPPY CHINESE NEW YEAR

วันที่ 5 กุมภาพันธ์ 2567

ข้อมูลทั่วไป



เพศหญิง

51.5%

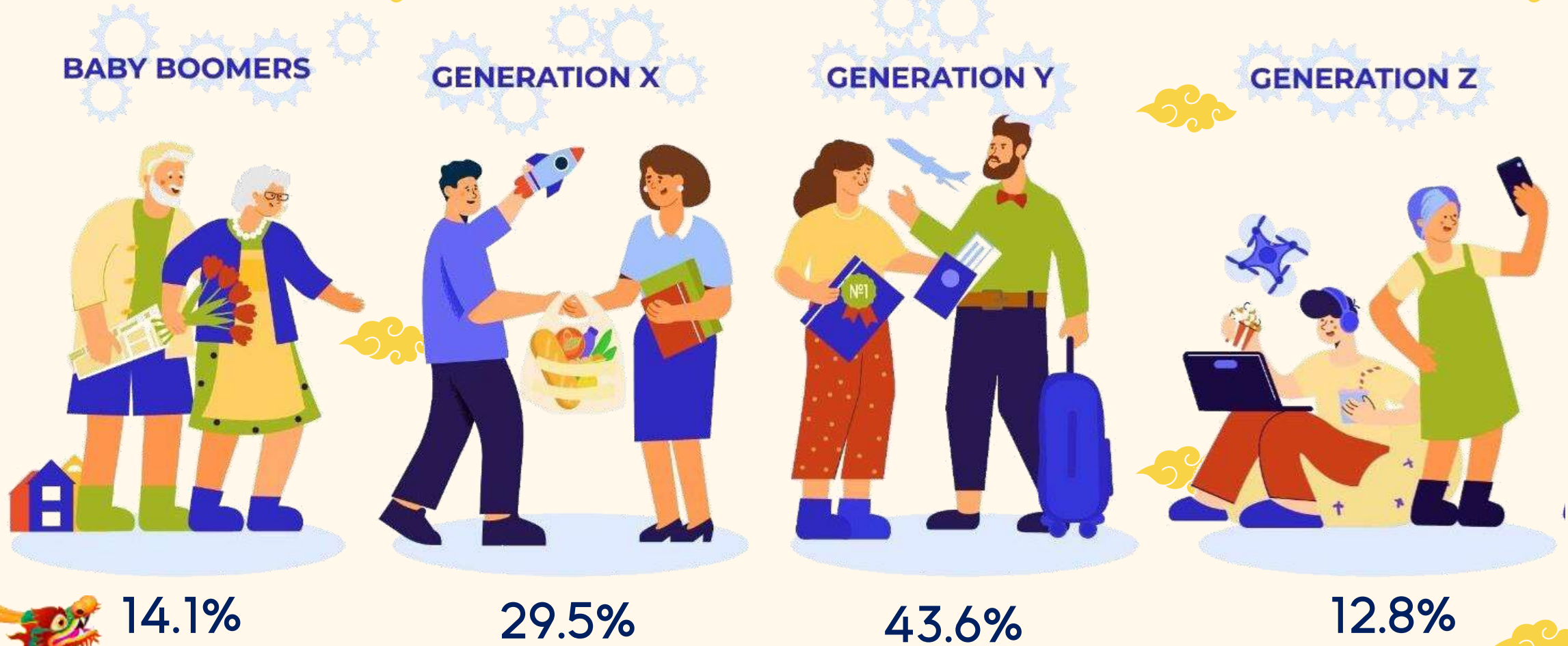


เพศชาย

48.5%

ช่วงอายุ	ร้อยละ
ต่ำกว่า 20 ปี	6.0
20-29 ปี	17.8
30-39 ปี	22.7
40-49 ปี	23.6
50-59 ปี	15.7
60 ปีขึ้นไป	14.2

ข้อมูลทั่วไป



ช่วงอายุ : Gen Z (14 – 24 ปี) Gen Y (25 – 44 ปี) Gen X (45 – 59 ปี) Gen BB (60 – 78 ปี)



ข้อมูลทั่วไป

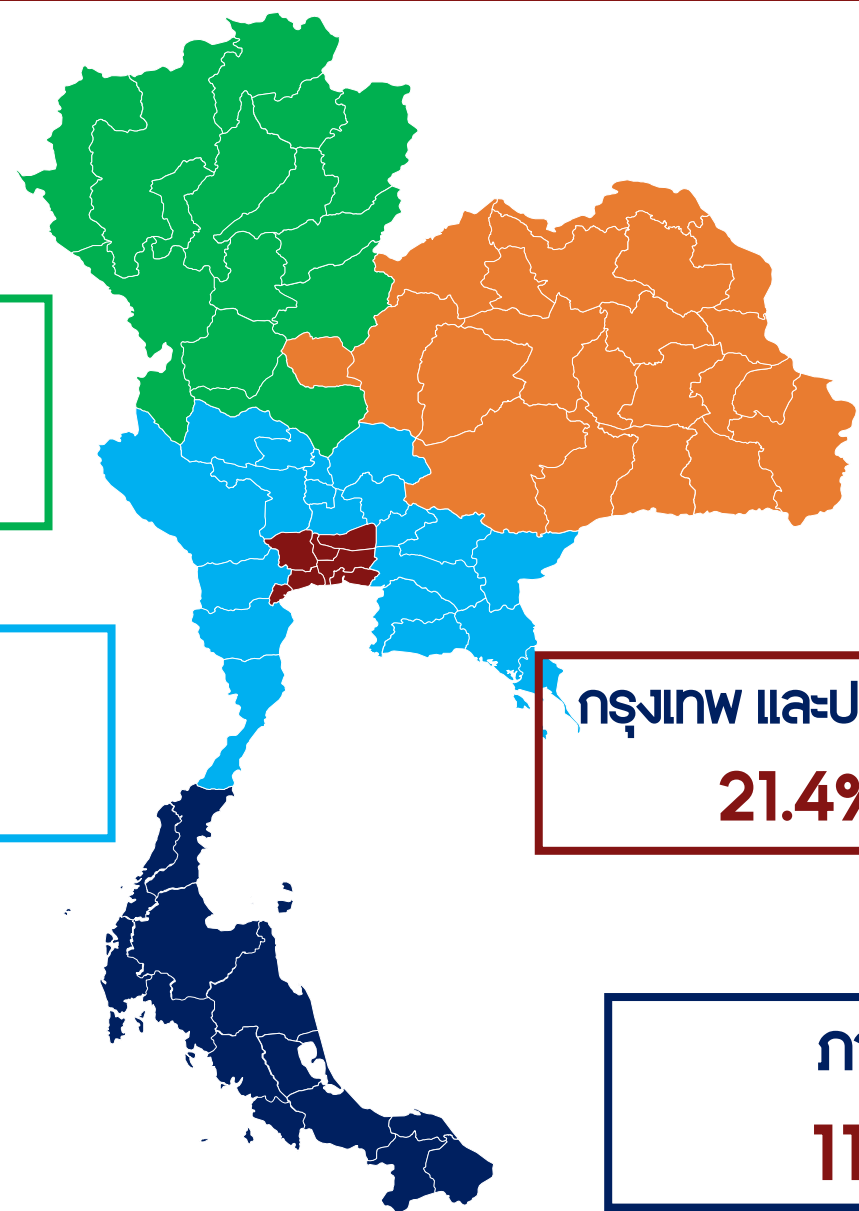
อาชีพ	ร้อยละ
กำลังศึกษา	7.7
ไม่ได้ทำงาน	6.6
รับจ้างรายวัน	8.0
พนักงาน/ลูกจ้างเอกชน	16.3
รับราชการ	14.9
รัฐวิสาหกิจ	6.5
เจ้าของกิจการ/ค้าขาย	22.0
ทำงานบ้าน	3.8
รับจ้างทั่วไป	6.2
ทำการเกษตร/ปศุสัตว์/ประมง	8.0

รายได้	ร้อยละ
ต่ำกว่า 5,000 บาท	4.5
5,000-10,000 บาท	9.6
10,001-20,000 บาท	25.6
20,001-30,000 บาท	31.6
30,001-40,000 บาท	20.8
มากกว่า 40,001 บาทขึ้นไป	7.9



ข้อมูลทั่วไป

ภูมิภาค



ภาคเหนือ
13.6%

ภาคตะวันออกเฉียงเหนือ
18.5%

ภาคกลาง
34.7%

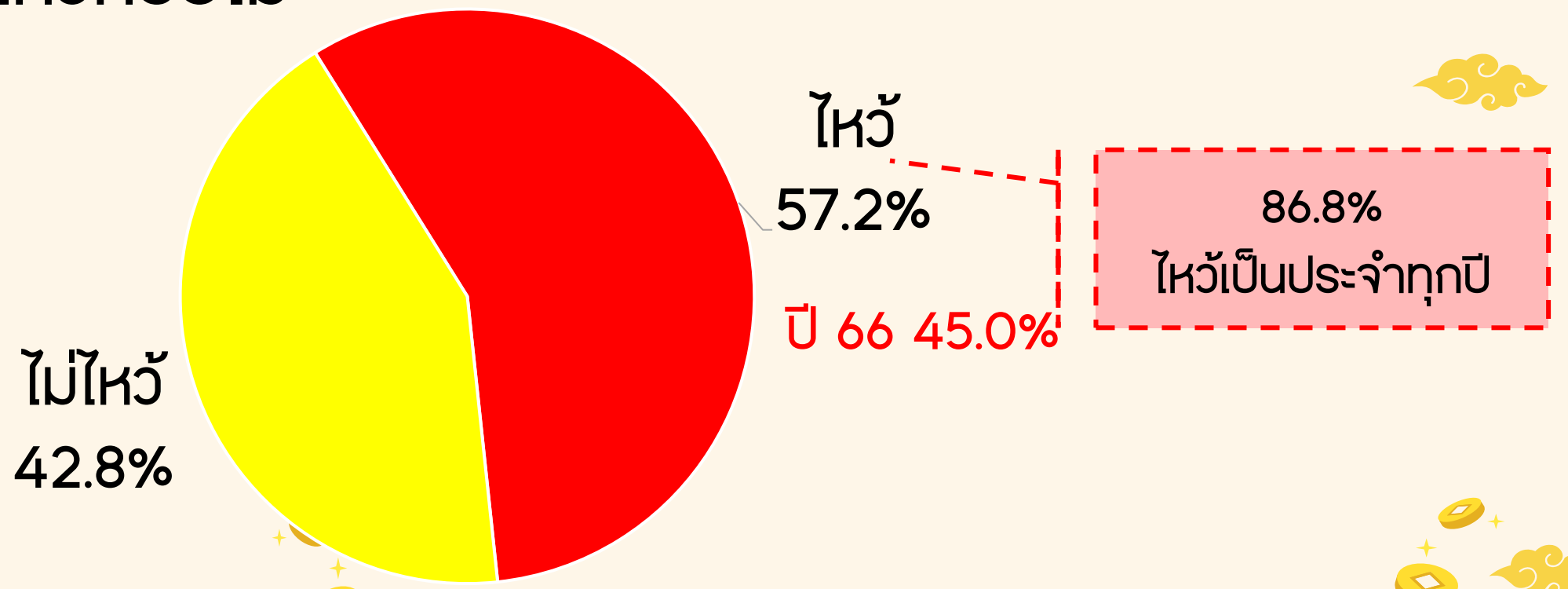
กรุงเทพ และปริมณฑล
21.4%

ภาคใต้
11.8%



การไหว้เจ้า/บรรพบุรุษในช่วงเทศกาลตรุษจีน

ปีนี้ไหว้หรือไม่



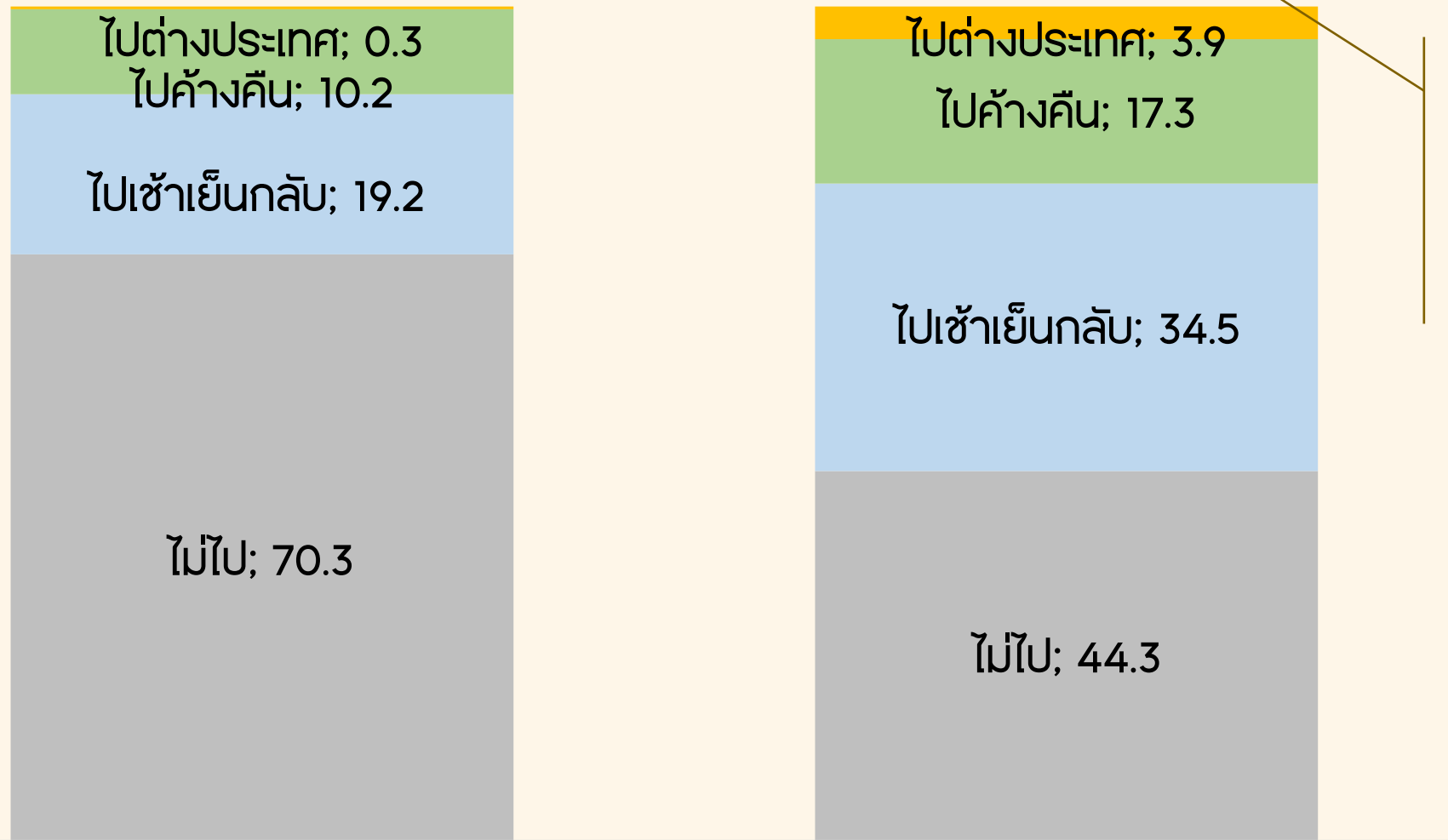


พฤติกรรมและการใช้จ่าย
ของผู้บริโภคในช่วงตรุษจีน
(เฉพาะกลุ่มที่มีการไหว้เจ้าใน
เทศกาลตรุษจีน)
ปี 2567

สถานที่ในการเลือกซื้อ

	ร้อยละ
ตลาดสด	37.6
ห้างค้าปลีกขนาดใหญ่	29.4
ห้างสรรพสินค้า	17.5
ซูเปอร์มาร์เก็ต	10.7
ร้านสะดวกซื้อ	2.7
ออนไลน์/ผ่านอินเทอร์เน็ต	2.1

การวางแผนการท่องเที่ยวช่วงตรุษจีน ปี 2567



ญี่ปุ่น 41.2%
เกาหลี 20.6%
ฮ่องกง 14.7%

2566

2567





การวางแผนไปท่องเที่ยว



หน่วย:ร้อยละ



UTCC
Center for Economic
and Business Forecasting
ศูนย์พยากรณ์เศรษฐกิจและธุรกิจ

หากต้องการข้อมูลเพิ่มเติม
กรุณาติดต่อ ศูนย์พยากรณ์เศรษฐกิจและธุรกิจ
มหาวิทยาลัยหอการค้าไทย

TEL. 0-2697-6341 FAX. 0-2697-6342

หรือส่งข้อความขออนุเคราะห์ข้อมูลมาที่

E-Mail: utcccebf@utcc.ac.th

(โดยระบุชื่อหน่วยงาน ชื่อผู้ขอ หัวข้อที่ต้องการ และการนำข้อมูลไปใช้ต่อ)

ในประเทศ	85.0	81.2	94.4	99.1	100.0	99.7	96.1 ▲
----------	------	------	------	------	-------	------	--------

การวางแผนการท่องเที่ยวในประเทศ ช่วงตรุษจีน ปี 2567

ไปเข้าเย็นกลับ
66.7

ไปค้างคืน
33.3

ภูมิภาค ไปเที่ยว	กทม.และ ปริมณฑล	ตะวันออก เฉียงเหนือ	กลาง	เหนือ	ใต้	ภาพรวม
กทม.และปริมณฑล	12.9	8.6	25.6	3.1	12.5	13.2
ตะวันออก เฉียงเหนือ	12.9	54.3	7.0	3.8	6.3	18.5
กลาง	54.8	11.4	41.9	20.1	31.3	33.1
เหนือ	12.9	22.9	20.9	69.2	25.0	28.5
ใต้	6.5	2.9	4.7	3.8	25.0	6.6
รวม	100.0	100.0	100.0	100.0	100.0	100.0

การวางแผนการท่องเที่ยวช่วงตรุษจีน ปี 2567



เหตุผลที่ท่างไม่ไปเที่ยว	ร้อยละ
ไปในช่วงปีใหม่แล้ว	43.3
รายได้ลดลง	25.3
ภาระหนี้มาก	23.9
ที่ทำงานไม่ได้หยุด	7.0
อายุมาก/ไม่แข็งแรง	0.5

- ☐ ไปท่องเที่ยวค้างคืนประมาณ 2 – 3 วัน (โดยส่วนใหญ่ร้อยละ 42.7 จะออกเดินทางวันที่ 10 ก.พ. 67)
- ☐ เดินทางโดย รถยนต์ส่วนตัว (85.8%) เครื่องบิน (7.9%) รถตู้ (5.3%) ตามลำดับ
- ☐ ไปท่องเที่ยวประมาณ 4 - 6 คนต่อกลุ่ม
- ☐ ไปกับครอบครัว (90.1%) แฟน/คู่รัก (5.5%) เพื่อน (4.2%) และไปคนเดียว (0.2%) ตามลำดับ



การวางแผนการใช้จ่ายช่วงตรุษจีน



UTCC
Center for Economic
and Business Forecasting
ศูนย์พยากรณ์เศรษฐกิจและธุรกิจ

หากต้องการข้อมูลเพิ่มเติม
กรุณาติดต่อ ศูนย์พยากรณ์เศรษฐกิจและธุรกิจ
มหาวิทยาลัยหอการค้าไทย

TEL. 0-2697-6341 FAX. 0-2697-6342

หรือส่งข้อความขออนุเคราะห์ข้อมูลมาที่

E-Mail: utcccebf@utcc.ac.th

(โดยระบุชื่อหน่วยงาน ชื่อผู้ขอ หัวข้อที่ต้องการ และการนำข้อมูลไปใช้ต่อ)



การวางแผนการใช้จ่ายของเซ่นไหว้ช่วงตรุษจีน



UTCC
Center for Economic
and Business Forecasting
ศูนย์พยากรณ์เศรษฐกิจและธุรกิจ

หากต้องการข้อมูลเพิ่มเติม
กรุณาติดต่อ ศูนย์พยากรณ์เศรษฐกิจและธุรกิจ
มหาวิทยาลัยหอการค้าไทย

TEL. 0-2697-6341 FAX. 0-2697-6342

หรือส่งข้อความขออนุเคราะห์ข้อมูลมาที่

E-Mail: utcccebf@utcc.ac.th

(โดยระบุชื่อหน่วยงาน ชื่อผู้ขอ หัวข้อที่ต้องการ และการนำข้อมูลไปใช้ต่อ)

ดู, โทร, 03-111

33.3

28.7

33.3

1.0



มูลค่าการใช้จ่ายเงินในช่วงตรุษจีน ปี 2567 เทียบกับช่วงเดียวกันกับปี 2566



UTCC
**Center for Economic
and Business Forecasting**
ศูนย์พยากรณ์เศรษฐกิจและธุรกิจ

หากต้องการข้อมูลเพิ่มเติม
กรุณาติดต่อ ศูนย์พยากรณ์เศรษฐกิจและธุรกิจ
มหาวิทยาลัยหอการค้าไทย

TEL. 0-2697-6341 FAX. 0-2697-6342

หรือส่งข้อความขออนุญาตขอข้อมูลมาที่

E-Mail: utcccebf@utcc.ac.th

(โดยระบุชื่อหน่วยงาน ชื่อผู้ขอ หัวข้อที่ต้องการ และการนำข้อมูลไปใช้ต่อ)

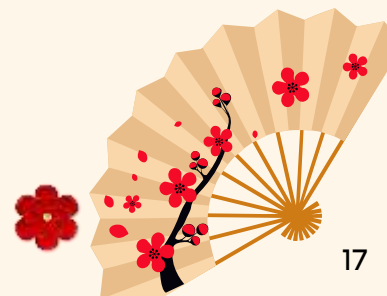


ปริมาณการซื้อขายในช่วงเทศกาลตรุษจีน ในปี 2567 เทียบกับปี 2566

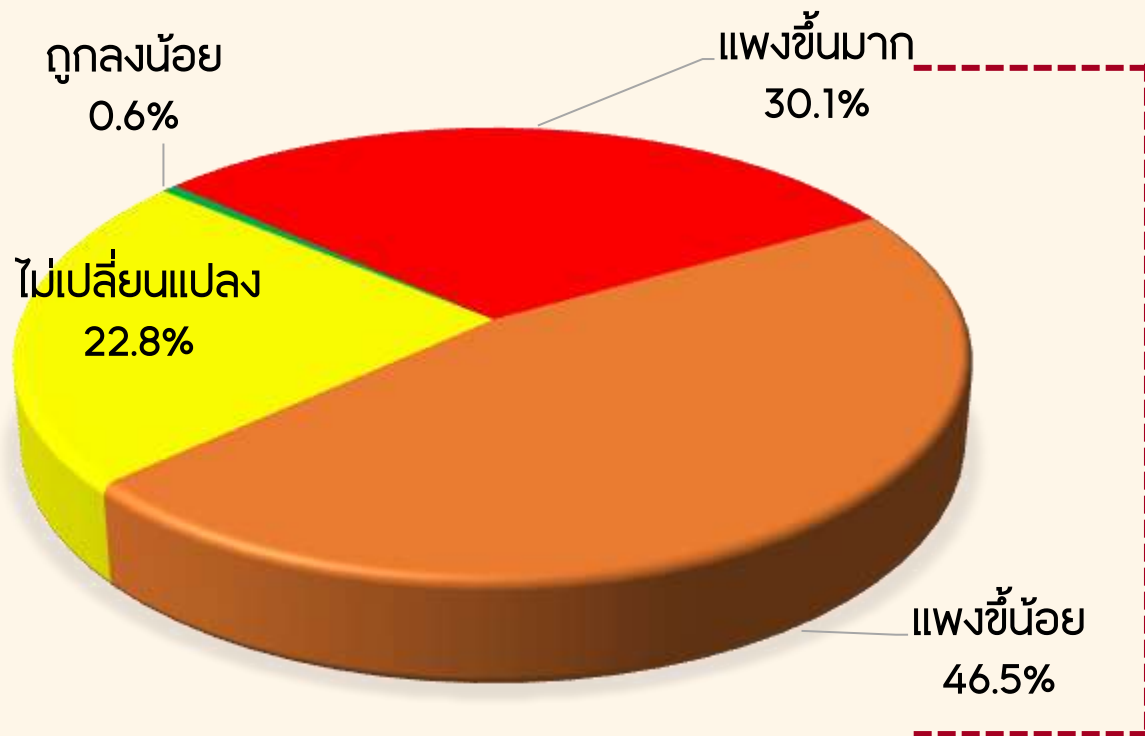
หน่วย:ร้อยละ

	2553	2554	2555	2556	2557	2558	2559	2560	2561	2562
เพิ่มขึ้นมาก	8.2	15.2	8.3	5.2	7.9	9.2	17.2	15.8	15.8	1.5
เพิ่มขึ้นเล็กน้อย	19.1	25.7	26.7	35.0	26.9	18.0	23.9	27.1	45.9	19.9
ไม่เปลี่ยนแปลง	39.5	43.9	43.2	37.6	41.1	59.9	33.5	39.4	19.4	63.1
ลดลงเล็กน้อย	29.2	13.1	17.6	20.6	20.2	11.0	21.2	12.8	15.4	13.2
ลดลงมาก	4.0	2.1	4.1	1.7	3.9	1.9	4.2	5.0	3.5	2.3
รวม	100.0	100.0	100.0	100.0	100.0	100.0	100.0	100.0	100.0	100.0

	2563	2564	2565	2566	2567
เพิ่มขึ้นมาก	2.6	5.0	4.3	3.1	9.3
เพิ่มขึ้นเล็กน้อย	16.9	12.0	17.2	20.3	27.1
ไม่เปลี่ยนแปลง	58.5	37.0	34.2	41.0	35.2
ลดลงเล็กน้อย	13.6	24.0	18.4	26.8	20.1
ลดลงมาก	8.4	23.0	25.9	8.8	8.3
รวม	100.0	100.0	100.0	100.0	100.0



ราคาของเซ่นไหว้ในช่วงตรุษจีน ปี 2567 เทียบกับช่วงเดียวกันกับปี 2566



พฤติกรรมราคาที่ เปลี่ยนแปลงหากราคาแพงขึ้น	ร้อยละ
ซื้อเฉพาะของจำเป็น	30.9
ซื้อเท่าเดิมเพราะมีปีละครั้ง	26.9
ลดจำนวนชิ้น	24.5
ลดคุณภาพลดลง	10.9
ใช้ของเหลือจากปีก่อน	6.8



ความคึกคักในช่วงเทศกาลตรุษจีน ปี 2567 เทียบกับปี 2566



เงินสะพัดในช่วงเทศกาลตรุษจีน 2567



UTCC
Center for Economic
and Business Forecasting
ศูนย์พยากรณ์เศรษฐกิจและธุรกิจ

หากต้องการข้อมูลเพิ่มเติม
กรุณาติดต่อ ศูนย์พยากรณ์เศรษฐกิจและธุรกิจ
มหาวิทยาลัยหอการค้าไทย

TEL. 0-2697-6341 FAX. 0-2697-6342

หรือส่งข้อความขออนุญาตขอข้อมูลมาที่

E-Mail: utcccebf@utcc.ac.th

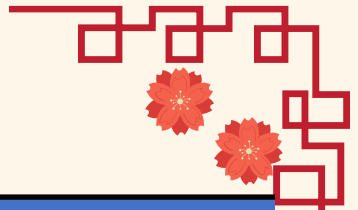
(โดยระบุชื่อหน่วยงาน ชื่อผู้ขอ หัวข้อที่ต้องการ และการนำข้อมูลไปใช้ต่อ)



แหล่งที่มาของเงินที่ใช้จ่ายในช่วงเทศกาลตรุษจีน ปี 2567

แหล่งที่มาของเงิน	ร้อยละ
เงินเดือน/รายได้ตามปกติ	63.8
เงินออม	21.4
โบนัส/รายได้พิเศษ	8.3
เงินช่วยเหลือจากภาครัฐ	3.4
อื่นๆ	3.1

เงินแต๊ะเอีย

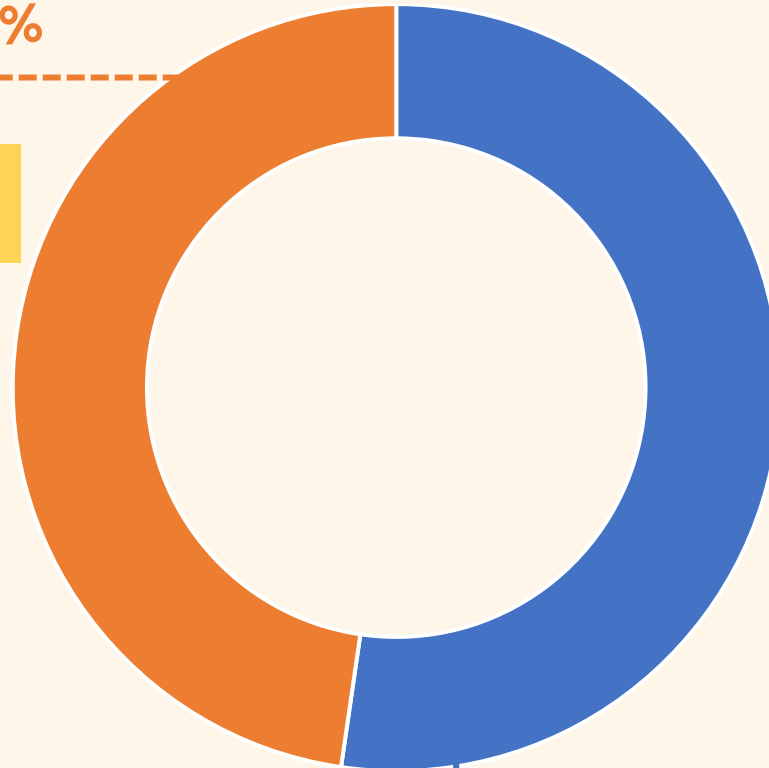


เป็นผู้รับ 47.7%

คาดว่าในปี 2567 จะได้รับแต๊ะเอีย

ได้รับ 77.3%

ไม่ได้รับ 22.7%



เป็นผู้ให้ 52.3%

ภาวะเศรษฐกิจในปัจจุบันมีผลต่อการให้แต๊ะเอียหรือไม่	ร้อยละ
น้อยที่สุด	8.1
น้อย	15.6
ปานกลาง	33.5
มาก	20.0
มากที่สุด	22.8

การให้แต๊ะเอีย ปี 2567 เทียบกับปี 2566	ร้อยละ
ลดลง	35.1
ไม่เปลี่ยนแปลง	50.5
เพิ่มขึ้น	14.4





เงินแต่ะเอี้ยที่ไ้รับดังกล่าวไปใช้ประโยชน์อย่างไร



UTCC
Center for Economic
and Business Forecasting
ศูนย์พยากรณ์เศรษฐกิจและธุรกิจ

หากต้องการข้อมูลเพิ่มเติม
กรุณาติดต่อ ศูนย์พยากรณ์เศรษฐกิจและธุรกิจ
มหาวิทยาลัยหอการค้าไทย

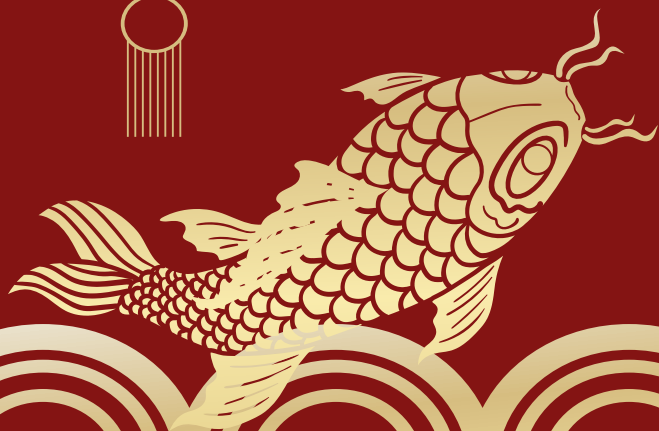
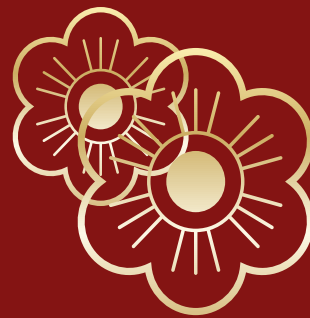
TEL. 0-2697-6341 FAX. 0-2697-6342

หรือส่งข้อความขออนุเคราะห์ข้อมูลมาที่

E-Mail: utcccebf@utcc.ac.th

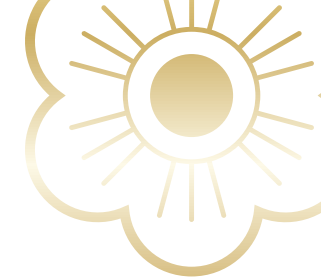
(โดยระบุชื่อหน่วยงาน ชื่อผู้ขอ หัวข้อที่ต้องการ และการนำข้อมูลไปใช้ต่อ)

ความคิดเห็นในประเด็นต่างๆ



ความกังวลในช่วง ตรุษจีน ปี 2567

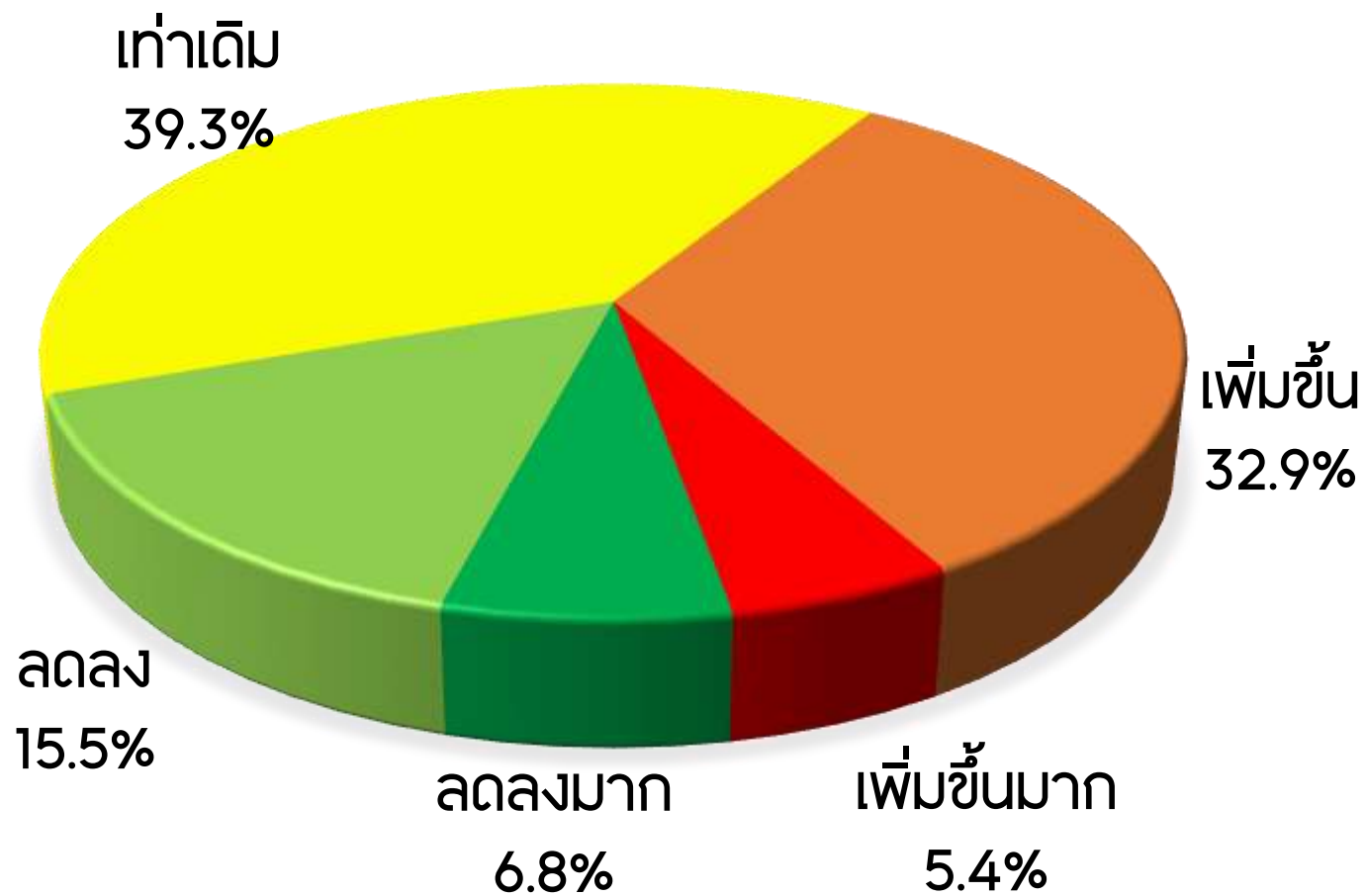
รายการ	คะแนน (เต็ม 10)
การขึ้นราคาสินค้าที่จำเป็นในช่วงเทศกาล	7.35
ค่าใช้จ่ายในการท่องเที่ยวแพงขึ้น	6.96
ความปลอดภัยของบ้านพักในช่วงที่ทานไปค้างแรมที่อื่น	5.58
การจี้/ล้วงกระเป๋า ปล้น และขโมย	5.13
การเกิดอุบัติเหตุ	5.11



พรที่ต้องการขอให้ตนเอง ตระุษจีน ปี 2567

พรที่ต้องการ	ร้อยละ
ขอให้ตนเองและครอบครัวร่ำรวยเงินทอง	34.5
ขอให้สุขภาพแข็งแรง	22.5
ขอให้ครอบครัวมีความสุข รักใคร่ปรองดอง	10.6
ขอให้มิโชคลาภตลอดปี	9.1
ขอให้กิจการรุ่งเรือง/ขายดี	7.0

สถานการณ์หนี้ครัวเรือนในปี 2567 เทียบกับปี 2566



สถานการณ์หนี้ครัวเรือนในปี 2567 เทียบกับปี 2566



UTCC
Center for Economic
and Business Forecasting
ศูนย์พยากรณ์เศรษฐกิจและธุรกิจ

หากต้องการข้อมูลเพิ่มเติม
กรุณาติดต่อ ศูนย์พยากรณ์เศรษฐกิจและธุรกิจ
มหาวิทยาลัยหอการค้าไทย

TEL. 0-2697-6341 FAX. 0-2697-6342

หรือส่งข้อความขออนุญาตขอข้อมูลมาที่

E-Mail: utcccebf@utcc.ac.th

(โดยระบุชื่อหน่วยงาน ชื่อผู้ขอ หัวข้อที่ต้องการ และการนำข้อมูลไปใช้ต่อ)

สถานการณ์หนี้ครัวเรือนในปี 2567 เทียบกับปี 2566



UTCC
Center for Economic
and Business Forecasting
ศูนย์พยากรณ์เศรษฐกิจและธุรกิจ

หากต้องการข้อมูลเพิ่มเติม
กรุณาติดต่อ ศูนย์พยากรณ์เศรษฐกิจและธุรกิจ
มหาวิทยาลัยหอการค้าไทย

TEL. 0-2697-6341 FAX. 0-2697-6342

หรือส่งข้อความขออนุญาตขอข้อมูลมาที่

E-Mail: utcccebf@utcc.ac.th

(โดยระบุชื่อหน่วยงาน ชื่อผู้ขอ หัวข้อที่ต้องการ และการนำข้อมูลไปใช้ต่อ)

ทักษะต่อมาตรการอีซี อี-ริชท์ ในการกระตุ้นเศรษฐกิจ



UTCC
**Center for Economic
and Business Forecasting**
ศูนย์พยากรณ์เศรษฐกิจและธุรกิจ

หากต้องการข้อมูลเพิ่มเติม
กรุณาติดต่อ ศูนย์พยากรณ์เศรษฐกิจและธุรกิจ
มหาวิทยาลัยหอการค้าไทย

TEL. 0-2697-6341 FAX. 0-2697-6342

หรือส่งข้อความขออนุญาตข้อมูลมาที่

E-Mail: utcccebf@utcc.ac.th

(โดยระบุชื่อหน่วยงาน ชื่อผู้ขอ หัวข้อที่ต้องการ และการนำข้อมูลไปใช้ต่อ)



ทัศนคติต่อภาวะเศรษฐกิจไทยในปัจจุบันเมื่อเทียบกับช่วงเดียวกันปีก่อน



UTCC
Center for Economic
and Business Forecasting
ศูนย์พยากรณ์เศรษฐกิจและธุรกิจ

หากต้องการข้อมูลเพิ่มเติม
กรุณาติดต่อ ศูนย์พยากรณ์เศรษฐกิจและธุรกิจ
มหาวิทยาลัยหอการค้าไทย

TEL. 0-2697-6341 FAX. 0-2697-6342

หรือส่งข้อความขออนุญาตขอข้อมูลมาที่

E-Mail: utcccebf@utcc.ac.th

(โดยระบุชื่อหน่วยงาน ชื่อผู้ขอ หัวข้อที่ต้องการ และการนำข้อมูลไปใช้ต่อ)





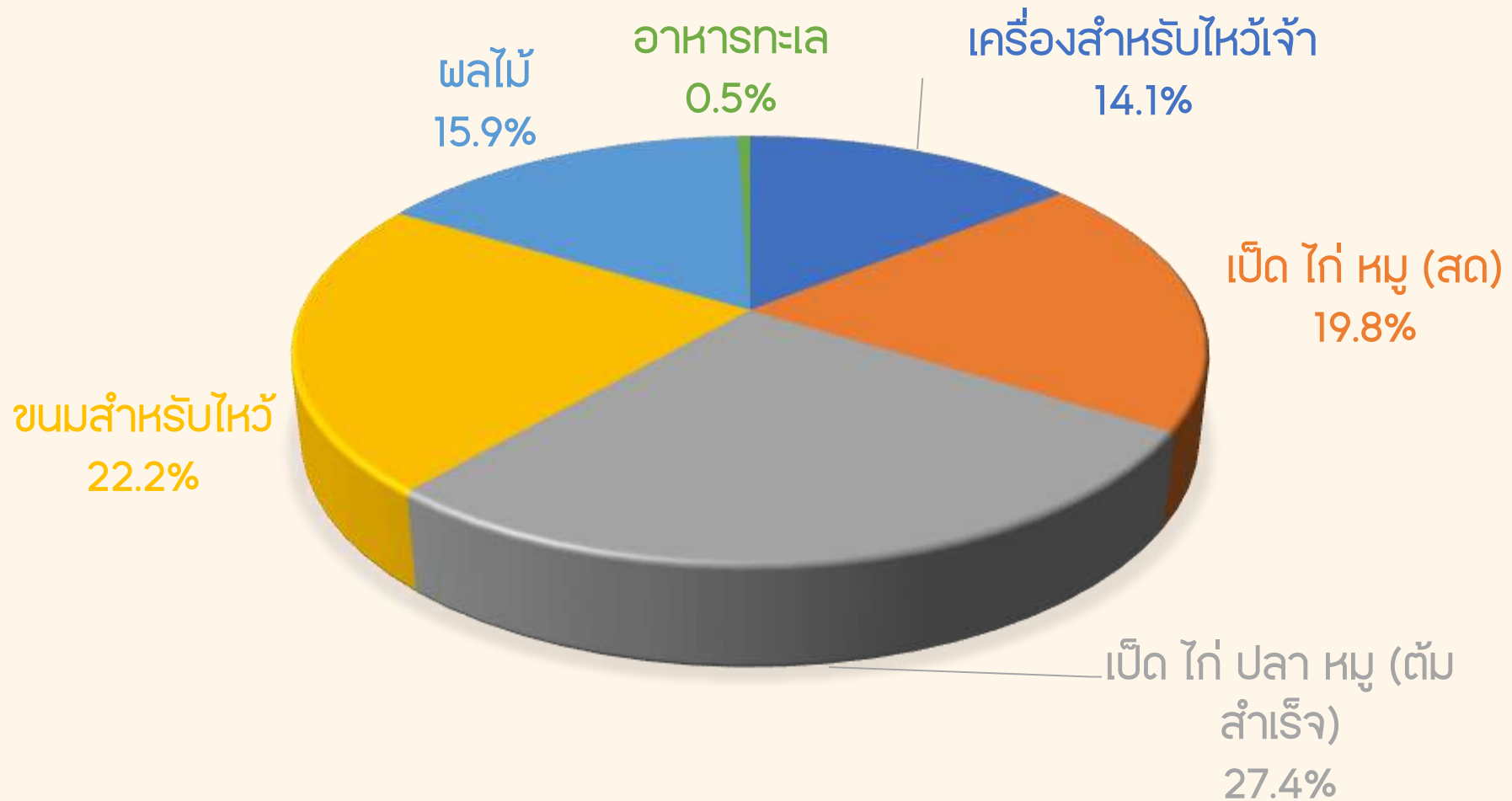
HAPPY CHINESE NEW YEAR

ทักษะของผู้ประกอบการ ในช่วงเทศกาลตรุษจีน

สำรวจวันที่ 25 – 31 มกราคม 2567
จำนวน 650 ตัวอย่างทั่วประเทศ

ข้อมูลทั่วไป

ประเภทร้านค้า





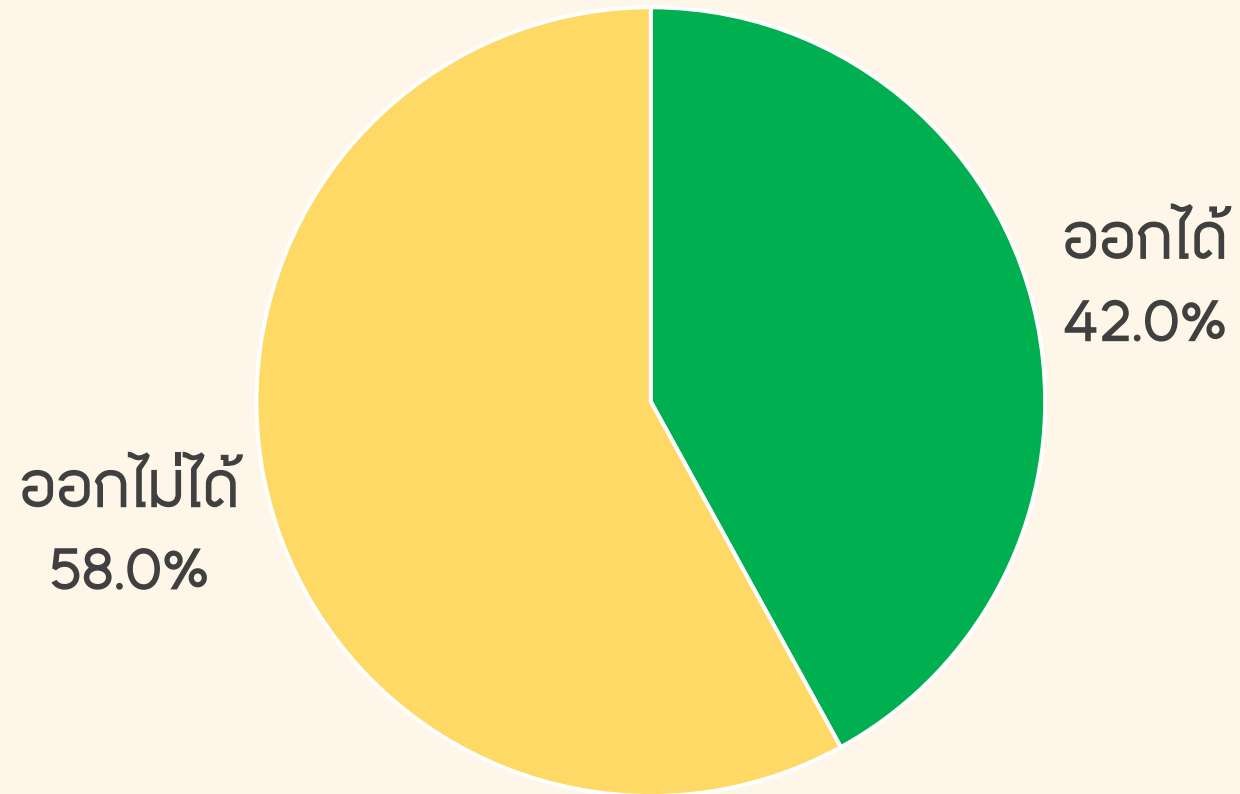
ข้อมูลทั่วไป

สถานที่ตั้ง	ร้อยละ
ตลาดสด	42.7
ร้านค้าทั่วไป	19.9
ห้างค้าปลีกขนาดใหญ่	18.0
ซูเปอร์มาร์เก็ต	12.5
ร้านสะดวกซื้อ	6.2
อื่นๆ	0.7



ข้อมูลทั่วไป

ร้านค้าของท่านสามารถออกใบกำกับภาษีหรือใบเสร็จรับเงิน
อิเล็กทรอนิกส์ได้หรือไม่



ทักษะต่อประเด็นต่างๆ ในช่วงตรุษจีน

ปี 2567





การเตรียมสินค้าสำหรับช่วงเทศกาลตรุษจีน ปี 2567 เทียบกับปี 2566



UTCC
Center for Economic
and Business Forecasting
ศูนย์พยากรณ์เศรษฐกิจและธุรกิจ

หากต้องการข้อมูลเพิ่มเติม
กรุณาติดต่อ ศูนย์พยากรณ์เศรษฐกิจและธุรกิจ
มหาวิทยาลัยหอการค้าไทย

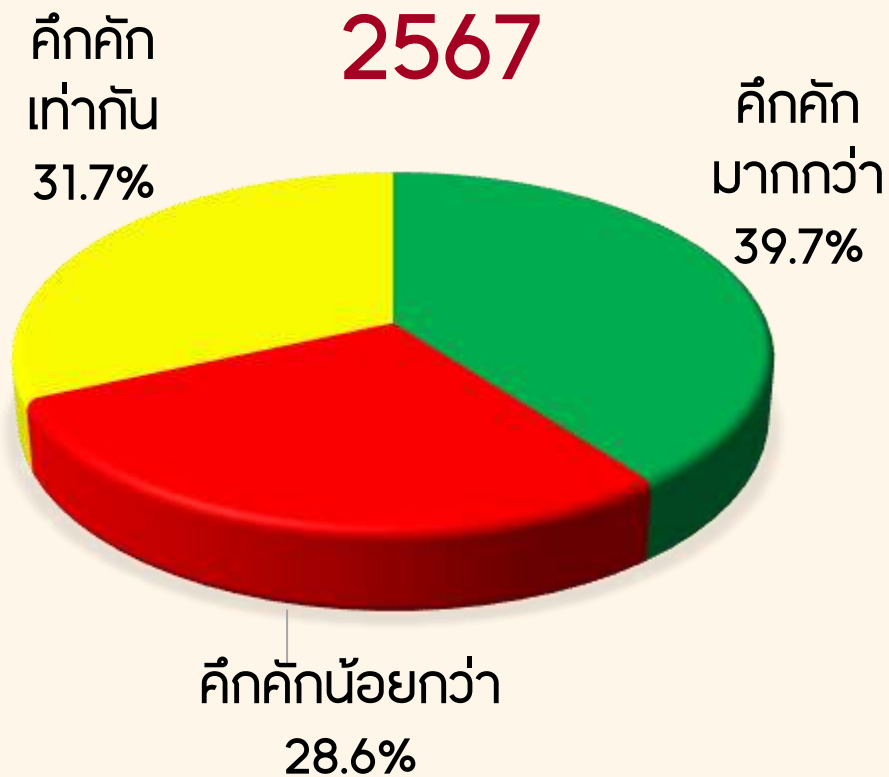
TEL. 0-2697-6341 FAX. 0-2697-6342

หรือส่งข้อความขออนุเคราะห์ข้อมูลมาที่

E-Mail: utcccebf@utcc.ac.th

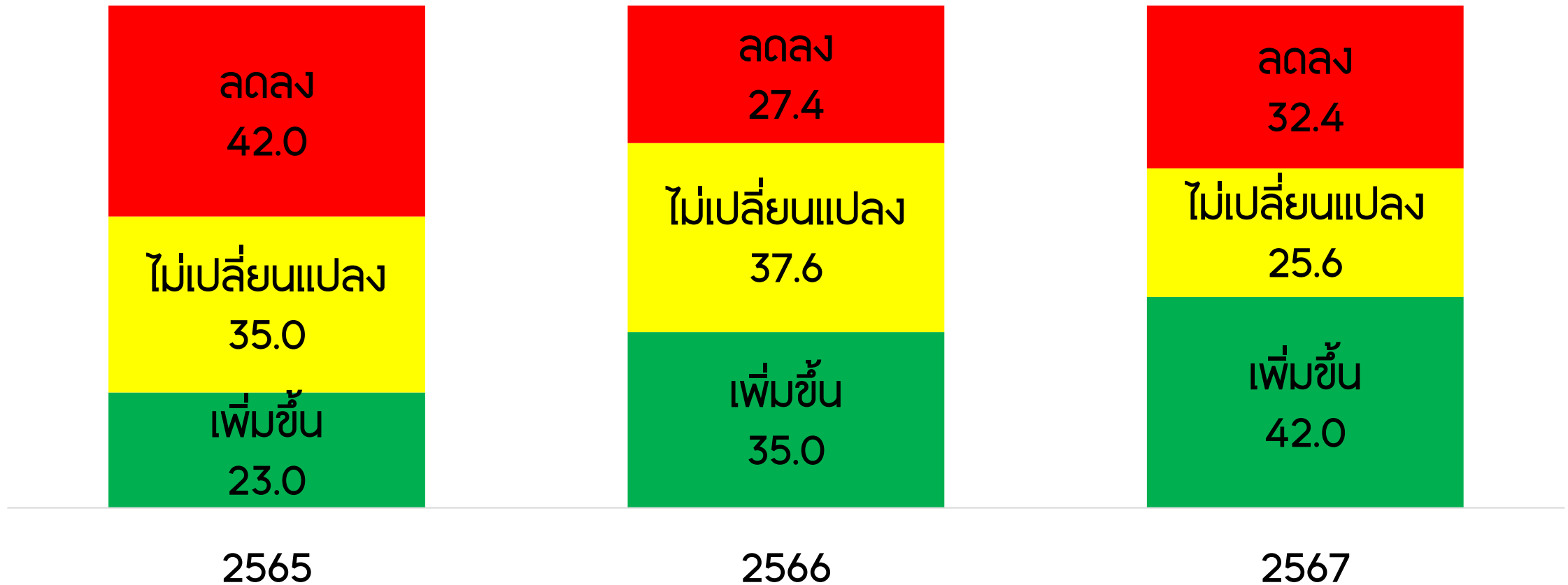
(โดยระบุชื่อหน่วยงาน ชื่อผู้ขอ หัวข้อที่ต้องการ และการนำข้อมูลไปใช้ต่อ)

บรรยากาศช่วงเทศกาลตรุษจีน ปี 2567 เทียบกับปี 2566



ท่านคิดว่าผู้ประกอบการจะใช้จ่ายในช่วงตรุษจีน ปี 2567 เทียบกับปี 2566 จะเป็นอย่างไร

หน่วย: ร้อยละ





สาเหตุที่จะทำให้มูลค่าการใช้จ่ายโดยรวมของผู้บริโภค ในปี 2567 เปลี่ยนแปลงไปเมื่อเทียบกับปี 2566



UTCC
Center for Economic
and Business Forecasting
ศูนย์พยากรณ์เศรษฐกิจและธุรกิจ

หากต้องการข้อมูลเพิ่มเติม
กรุณาติดต่อ ศูนย์พยากรณ์เศรษฐกิจและธุรกิจ
มหาวิทยาลัยหอการค้าไทย

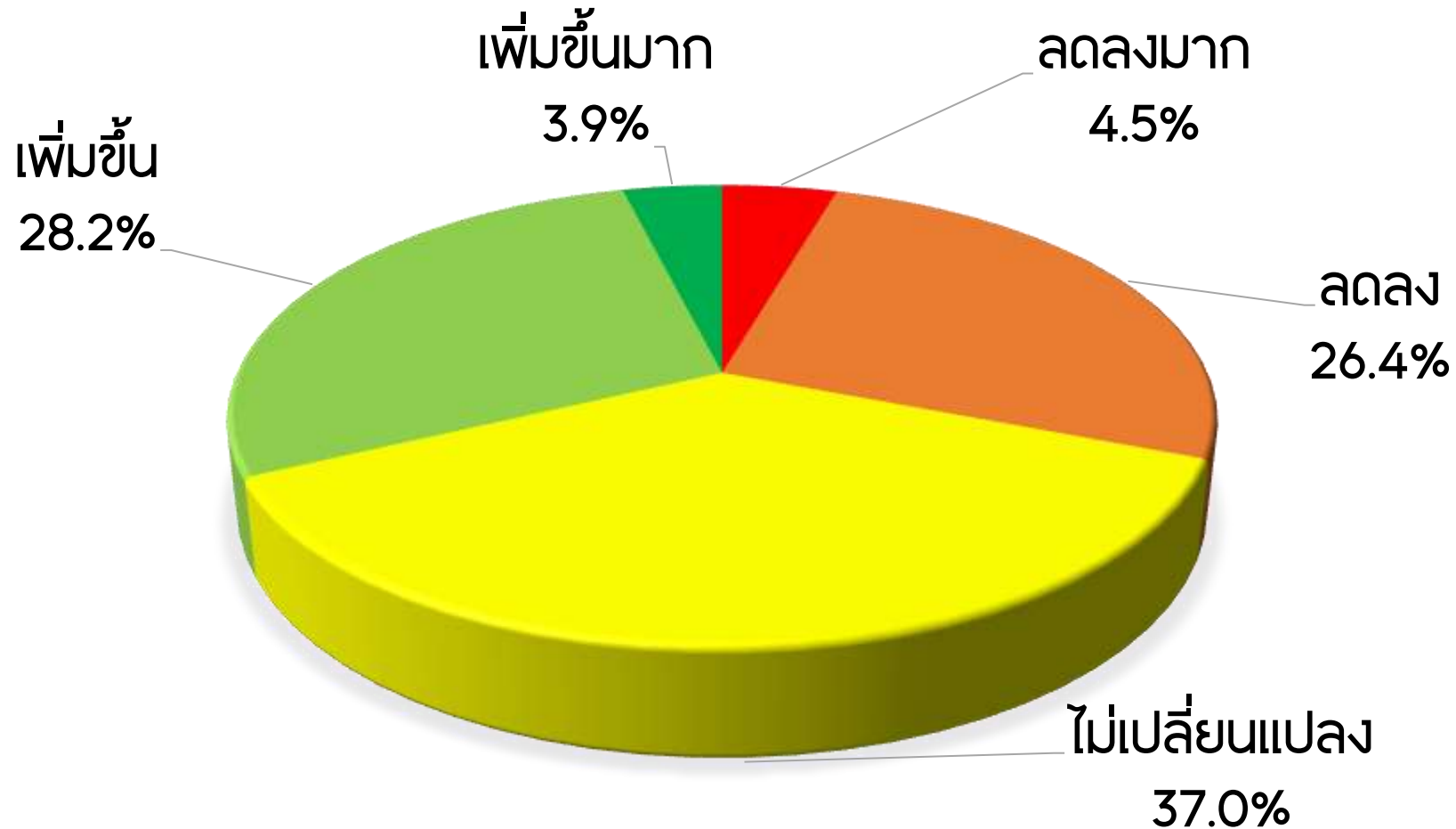
TEL. 0-2697-6341 FAX. 0-2697-6342

หรือส่งข้อความขออนุเคราะห์ข้อมูลมาที่

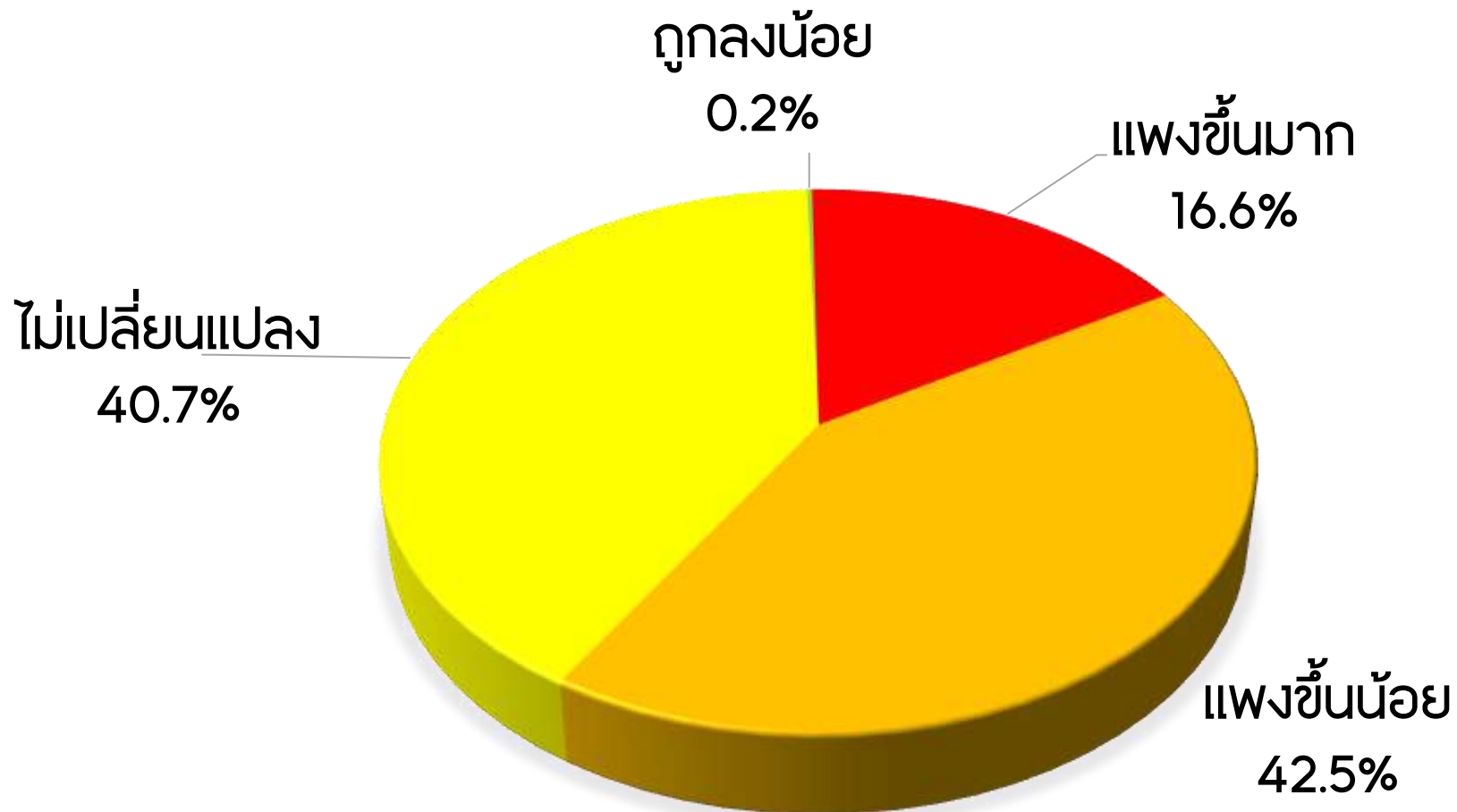
E-Mail: utcccebf@utcc.ac.th

(โดยระบุชื่อหน่วยงาน ชื่อผู้ขอ หัวข้อที่ต้องการ และการนำข้อมูลไปใช้ต่อ)

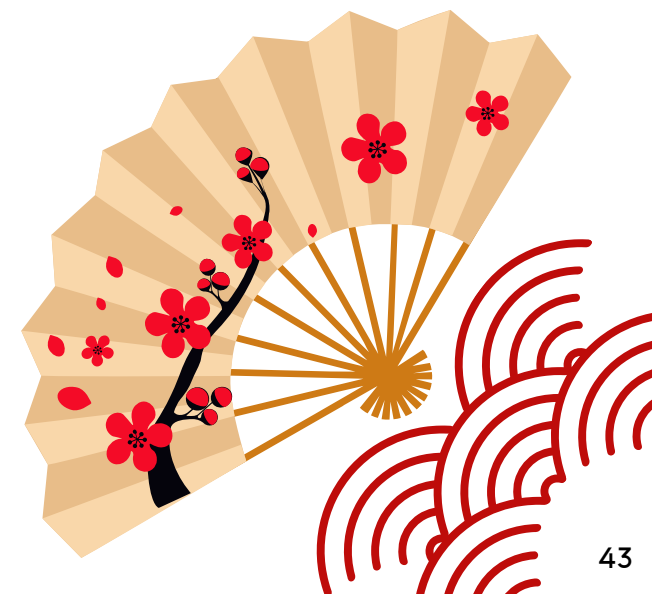
ท่านคิดว่าผู้บริโภคจะซื้อของ (จำนวนชิ้น) ในช่วงตรุษจีน ปี 2567 เทียบกับปี 2566 จะเป็นอย่างไร



ท่านคิดว่าระดับราคาสินค้าที่ใช้ในช่วงตรุษจีน ปี 2567 เทียบกับปี 2566 จะเป็นอย่างไร



ทักษะต่อประเด็นต่างๆ



ทักษะต่อมาตรการอีซี อี-ริชท์ ในการกระตุ้นเศรษฐกิจ

หน่วย: ร้อยละ



UTCC
Center for Economic
and Business Forecasting
ศูนย์พยากรณ์เศรษฐกิจและธุรกิจ

หากต้องการข้อมูลเพิ่มเติม
กรุณาติดต่อ ศูนย์พยากรณ์เศรษฐกิจและธุรกิจ
มหาวิทยาลัยหอการค้าไทย

TEL. 0-2697-6341 FAX. 0-2697-6342

หรือส่งข้อความขออนุญาตข้อมูลมาที่

E-Mail: utcccebf@utcc.ac.th

(โดยระบุชื่อหน่วยงาน ชื่อผู้ขอ หัวข้อที่ต้องการ และการนำข้อมูลไปใช้ต่อ)



จากมาตรการฟรีวีซ่าให้นักท่องเที่ยวต่างชาติส่งผลต่อจำนวนนักท่องเที่ยวต่างชาติในพื้นที่ของท่านอย่างไร แยกภูมิภาค



UTCC
Center for Economic
and Business Forecasting
ศูนย์พยากรณ์เศรษฐกิจและธุรกิจ

หากต้องการข้อมูลเพิ่มเติม
กรุณาติดต่อ ศูนย์พยากรณ์เศรษฐกิจและธุรกิจ
มหาวิทยาลัยหอการค้าไทย

TEL. 0-2697-6341 FAX. 0-2697-6342

หรือส่งข้อความขออนุญาตรหัสข้อมูลมาที่

E-Mail: utcccebf@utcc.ac.th

(โดยระบุชื่อหน่วยงาน ชื่อผู้ขอ หัวข้อที่ต้องการ และการนำข้อมูลไปใช้ต่อ)

การขยายตัวของเศรษฐกิจของประเทศไทย ปี 2567



UTCC
Center for Economic
and Business Forecasting
ศูนย์พยากรณ์เศรษฐกิจและธุรกิจ

หากต้องการข้อมูลเพิ่มเติม
กรุณาติดต่อ ศูนย์พยากรณ์เศรษฐกิจและธุรกิจ
มหาวิทยาลัยหอการค้าไทย

TEL. 0-2697-6341 FAX. 0-2697-6342

หรือส่งข้อความขออนุญาตขอข้อมูลมาที่

E-Mail: utcccebf@utcc.ac.th

(โดยระบุชื่อหน่วยงาน ชื่อผู้ขอ หัวข้อที่ต้องการ และการนำข้อมูลไปใช้ต่อ)