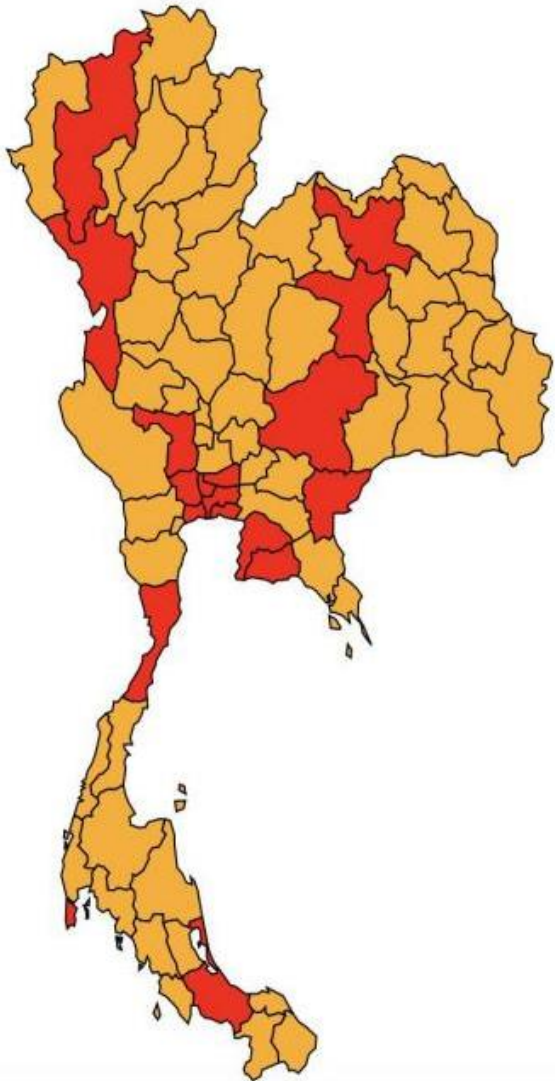


# การประเมินผลกระทบจากการแพร่ระบาดของเชื้อไวรัส COVID-19 ระลอกที่ 3 ที่มีต่อเศรษฐกิจไทย

---

ศูนย์พยากรณ์เศรษฐกิจและธุรกิจ มหาวิทยาลัยหอการค้าไทย

# ศบค. ได้มีการกำหนดพื้นที่สถานการณ์ย่อยให้เหลือเพียง 2 ระดับ (16 เม.ย. 2564)



จำนวนจังหวัด	รายชื่อจังหวัด
พื้นที่ควบคุมสูงสุด 18 จังหวัด	กรุงเทพมหานคร เชียงใหม่ ชลบุรี สมุทรปราการ ประจวบคีรีขันธ์ สมุทรสาคร ปทุมธานี นครปฐม ภูเก็ต นครราชสีมา นนทบุรี สงขลา ตาก อุดรธานี สุพรรณบุรี สระแก้ว ระยอง ขอนแก่น
พื้นที่ควบคุม จังหวัด 59 จังหวัด	พระนครศรีอยุธยา อุบลราชธานี สระบุรี สุราษฎร์ธานี นครสวรรค์ ชุมพร พิชณุโลก นครศรีธรรมราช นราธิวาส ราชบุรี ฉะเชิงเทรา เพชรบุรี กาญจนบุรี จันทบุรี เชียงราย ปราจีนบุรี บุรีรัมย์ ลพบุรี มหาสารคาม ตราด ชัยภูมิ อ่างทอง สุรินทร์ หนองบัวลำภู อุทัยธานี นครนายก สมุทรสงคราม ศรีสะเกษ แม่ฮ่องสอน ยะลา ชัยนาท สิงห์บุรี ลำพูน เพชรบูรณ์ กระบี่ ลำปาง กำแพงเพชร สุโขทัย พะเยา หนองคาย เลย พิจิตร ระนองร้อยเอ็ด สกลนคร พังงา ยโสธร ปัตตานี แพร่ ตรัง อุดรดิตถ์ น่าน อำนาจเจริญ นครพนม บึงกาฬ พัทลุง กาฬสินธุ์ สตูล มุกดาหาร

# สรุปมาตรการควบคุมการแพร่ระบาดฯ แบบบูรณาการ โดยจำแนกตามพื้นที่

## สรุปมาตรการจาก ศบค. (ตั้งแต่วันที่ 18 เมษายน 2564 เป็นต้นไป)

### พื้นที่ไหนทำอะไรได้บ้าง ?

	 ร้านอาหาร	 สถานบันเทิง ผับ บาร์	 ศูนย์การค้า ห้างสรรพสินค้า	 สถานศึกษาทุกระดับ สถาบันกวดวิชา	 สถานที่ออกกำลังกาย กลางแจ้ง ยิม
พื้นที่ควบคุมสูงสุด 18 จังหวัด	เปิดไม่เกิน 23.00 น. แต่นั่งในร้านได้ไม่เกิน 21.00 น. (งดจำหน่ายและดื่มสุรา)	✗ ปิดให้บริการ	เปิดบริการถึง 21.00 น. (จำกัดจำนวนคน งดกิจกรรม งดเครื่องเล่นสนุก)	✗ งดการเรียนการสอน ในห้องเรียน	เปิดบริการถึง 21.00 น. แข่งขันได้ โดยจำกัดผู้ชมผู้เล่น
พื้นที่ควบคุม 59 จังหวัด	เปิดไม่เกิน 23.00 น. (งดจำหน่ายและดื่มสุรา)	✗ ปิดให้บริการ	เปิดบริการถึง 21.00 น. (จำกัดจำนวนคน งดกิจกรรม งดเครื่องเล่นสนุก)	✗ งดการเรียนการสอน ในห้องเรียน	เปิดบริการปกติ แข่งขันได้ โดยจำกัดผู้ชมผู้เล่น

ห้ามจัดกิจกรรมที่มีการรวมกลุ่มเกิน 50 คน และที่เป็นงานเลี้ยง งานสังสรรค์ ยกเว้นพิธีการตามประเพณีนิยมและมีมาตรการป้องกันโรคที่เพียงพอ

# ข้อสมมติประกอบการประเมินผลกระทบฯ

โซน	จำนวน (จังหวัด)	ระดับการควบคุม	ข้อสมมติ
สีแดง	18	ควบคุมสูงสุด	<ul style="list-style-type: none"> <li>■ กิจกรรมในภาคการผลิตสินค้าเกษตรกรรมและอุตสาหกรรมบางส่วนได้รับผลกระทบจากการออกมาตรการควบคุมการแพร่ระบาดฯ</li> <li>■ กิจกรรมในภาคการบริการโดยเฉพาะสาขาการท่องเที่ยวและบริการเกี่ยวเนื่องส่วนใหญ่ได้รับผลกระทบจากการออกมาตรการควบคุมการแพร่ระบาดฯ</li> <li>■ ระดับความเสียหายต่ำกว่ามาตรการควบคุมการแพร่ระบาดฯ ที่บังคับใช้ในช่วงเดือน เม.ย.-พ.ค. 63 เนื่องจากมาตรการในครั้งนี้มีระดับความเข้มข้นน้อยกว่า</li> </ul>
สีส้ม	59	ควบคุม	<ul style="list-style-type: none"> <li>■ กิจกรรมในภาคการผลิตสินค้าเกษตรกรรมและอุตสาหกรรมได้รับผลกระทบในวงจำกัด</li> <li>■ กิจกรรมในภาคการบริการส่วนใหญ่ได้รับผลกระทบในลักษณะของการยกเลิก/การเลื่อนการจัดงานEvents ต่างๆ, การยกเลิก/การเลื่อนกำหนดการเดินทางท่องเที่ยว และการลดลงของยอดขายร้านอาหาร/ร้านค้าส่งและค้าปลีก</li> </ul>

# โครงสร้างเศรษฐกิจของแต่ละพื้นที่/โซน



ตัวชี้วัด	หน่วย	พื้นที่/โซน		
		ควบคุมสูงสุด (โซนสีแดง)	ควบคุม (โซนสีส้ม)	รวม
เปอร์เซ็นต์การพึ่งพิงภาคการท่องเที่ยวและบริการที่เกี่ยวข้อง*	% ต่อ GPP	31.9	18.8	27.9
จำนวนแรงงานในภาคการท่องเที่ยวและบริการที่เกี่ยวข้อง	พันคน	5,841.0	4,266.6	10,107.6
สัดส่วนแรงงานในภาคการท่องเที่ยวและบริการที่เกี่ยวข้องต่อแรงงานรวม	ร้อยละ	32.6	20.6	26.2

หมายเหตุ: \*ภาคการท่องเที่ยวและบริการที่เกี่ยวข้อง ประกอบด้วย ธุรกิจโรงแรมและร้านอาหาร ธุรกิจค้าส่งและค้าปลีก ธุรกิจขนส่ง และธุรกิจบันเทิง

# การแพร่ระบาดฯ ระลอกที่ 3 จะมีผลทำให้ GDP หายไป 3,338 ล้านบาท/วัน

โซน	มูลค่าของผลกระทบฯ ของภาค/สาขา ... (ล้านบาท/วัน)								รวมทั้งสิ้น
	ภาคเกษตร*	ภาคอุตสาหกรรม	ภาคการบริการ					รวม	
			ท่องเที่ยว	ขนส่ง	การค้า	บันเทิง	บริการอื่นๆ		
สีแดง	-14	-456	-908	-748	-402	-116	-170	-2,344	-2,815
สีส้ม	-26	-129	-125	-118	-98	-14	-12	-368	-523
ทั้งประเทศ	-40	-585	-1,033	-866	-500	-130	-182	-2,712	-3,338

หมายเหตุ: \*ภาคเกษตร ประกอบด้วยสาขาเกษตรกรรม, การป่าไม้ และการประมง

ที่มา: คำนวณโดยศูนย์พยากรณ์เศรษฐกิจและธุรกิจ ม.หอการค้าไทย

# การแพร่ระบาดฯ ระลอกที่ 3 จะมีผลทำให้ GDP หายไป 100,140 ล้านบาท/เดือน

โซน	มูลค่าของผลกระทบฯ ของภาค/สาขา ... (ล้านบาท/เดือน)								รวมทั้งสิ้น
	ภาคเกษตร*	ภาคอุตสาหกรรม	ภาคการบริการ					รวม	
			ท่องเที่ยว	ขนส่ง	การค้า	บันเทิง	บริการอื่นๆ		
สีแดง	-415	-13,688	-27,243	-22,451	-12,061	-3,478	-5,100	-70,333	-84,436
สีส้ม	-789	-3,873	-3,762	-3,539	-2,948	-425	-368	-11,042	-15,704
ทั้งประเทศ	-1,204	-17,561	-31,005	-25,990	-15,010	-3,903	-5,468	-81,375	-100,140

หมายเหตุ: \*ภาคเกษตร ประกอบด้วยสาขาเกษตรกรรม, การป่าไม้ และการประมง

ที่มา: คำนวณโดยศูนย์พยากรณ์เศรษฐกิจและธุรกิจ ม.หอการค้าไทย

# การแพร่ระบาดฯ ระลอกที่ 3 จะมีผลทำให้ความต้องการใช้แรงงานลดลง 148,933 คน/เดือน

โซน	จำนวนความต้องการใช้แรงงาน (Demand for Labor) ของภาค/สาขา ... (คน/เดือน)								
	ภาคเกษตร*	ภาคอุตสาหกรรม	ภาคการบริการ						รวมทั้งสิ้น
			ท่องเที่ยว	ขนส่ง	การค้า	บันเทิง	บริการอื่นๆ	รวม	
สีแดง	-3,702	-6,178	-52,748	-19,243	-24,365	-6,857	-9,266	-112,479	-122,360
สีส้ม	-7,047	-1,748	-7,284	-3,033	-5,956	-837	-669	-17,779	-26,573
ทั้งประเทศ	-10,749	-7,926	-60,032	-22,277	-30,321	-7,694	-9,934	-130,258	-148,933

หมายเหตุ: \*ภาคเกษตร ประกอบด้วยสาขาเกษตรกรรม, การป่าไม้ และการประมง

ที่มา: คำนวณโดยศูนย์พยากรณ์เศรษฐกิจและธุรกิจ ม.หอการค้าไทย



## การแพร่ระบาดฯ ระลอกที่ 3 จะมีผลทำให้ GDP ลดลง 0.62% ต่อเดือน

กรอบระยะเวลา	มูลค่าของผลกระทบ (ล้านบาท)			สัดส่วนของผลกระทบ (%/GDP)	ความเป็นไปได้
	โซนสีแดง	โซนสีส้ม	ทั้งประเทศ	ทั้งประเทศ	
1 เดือน	-84,436	-15,704	-100,140	-0.62	10%
2 เดือน	-168,872	-31,408	-200,279	-1.24	60%
3 เดือน	-253,308	-47,111	-300,419	-1.86	30%

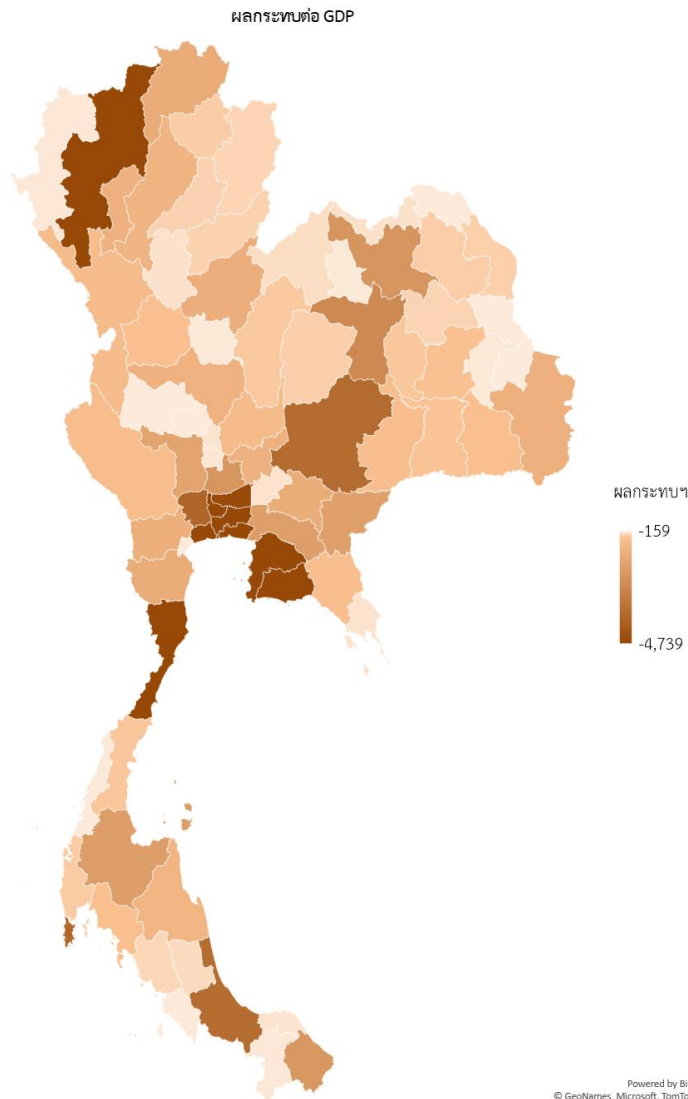
ที่มา: คำนวณโดยศูนย์พยากรณ์เศรษฐกิจและธุรกิจ ม.หอการค้าไทย

# จำนวนผู้ติดเชื้อสะสมจากการแพร่ระบาดของเชื้อไวรัส COVID-19 ระลอกที่ 3 รายจังหวัด

 <b>จำนวนผู้ติดเชื้อโควิดในประเทศรายใหม่ และสะสม วันที่ 1 เม.ย. 64 – 20 เม.ย. 64 เวลา 01:00 น.</b>										
ที่	จังหวัด	1 เม.ย. – 13 เม.ย.	14-เม.ย.	15-เม.ย.	16-เม.ย.	17-เม.ย.	18-เม.ย.	19-เม.ย.	20-เม.ย.	รวม (ราย)
	<b>รวม</b>	<b>5,597</b>	<b>1,329</b>	<b>1,540</b>	<b>1,577</b>	<b>1,544</b>	<b>1,765</b>	<b>1,384</b>	<b>1,441</b>	<b>16,177</b>
1	กรุงเทพมหานคร	1,625	351	409	312	279	346	293	350	3,965
2	เชียงใหม่	880	319	278	272	140	164	197	116	2,366
3	ชลบุรี	574	72	98	110	99	229	98	82	1,362
4	ประจวบคีรีขันธ์	266	161	98	100	58	66	23	41	813
5	สมุทรปราการ	408	44	23	40	27	64	82	60	748
6	นนทบุรี	68	9	35	61	349	140	39	23	724
7	สมุทรสาคร	165	23	46	48	37	18	32	43	412
8	นราธิวาส	298	8	19	5	18	18	15	17	398
9	ปทุมธานี	122	2	38	26	26	24	19	57	314
10	สงขลา	38	17	18	89	17	25	32	29	265
11	นครปฐม	70	20	17	27	18	26	38	35	251
12	นครราชสีมา	84	1	0	14	6	51	35	47	238
13	ระยอง	83	11	23	11	10	35	19	35	227
14	ภูเก็ต	67	26	14	30	24	25	18	20	224
15	สุราษฎร์ธานี	28	7	13	11	23	38	42	47	209

หมายเหตุ \* ปรับข้อมูลจำนวนผู้ติดเชื้อ เฉพาะกลุ่มผู้ติดเชื้อภายในประเทศ ไม่รวมกลุ่มขนส่งสินค้า ยืนยันผลการติดเชื้อจากการสอบสวนโรคในระบบรายงาน ในช่วงต้นการระบาดระลอกใหม่ และไม่นับผู้ป่วยในสถานกักกัน

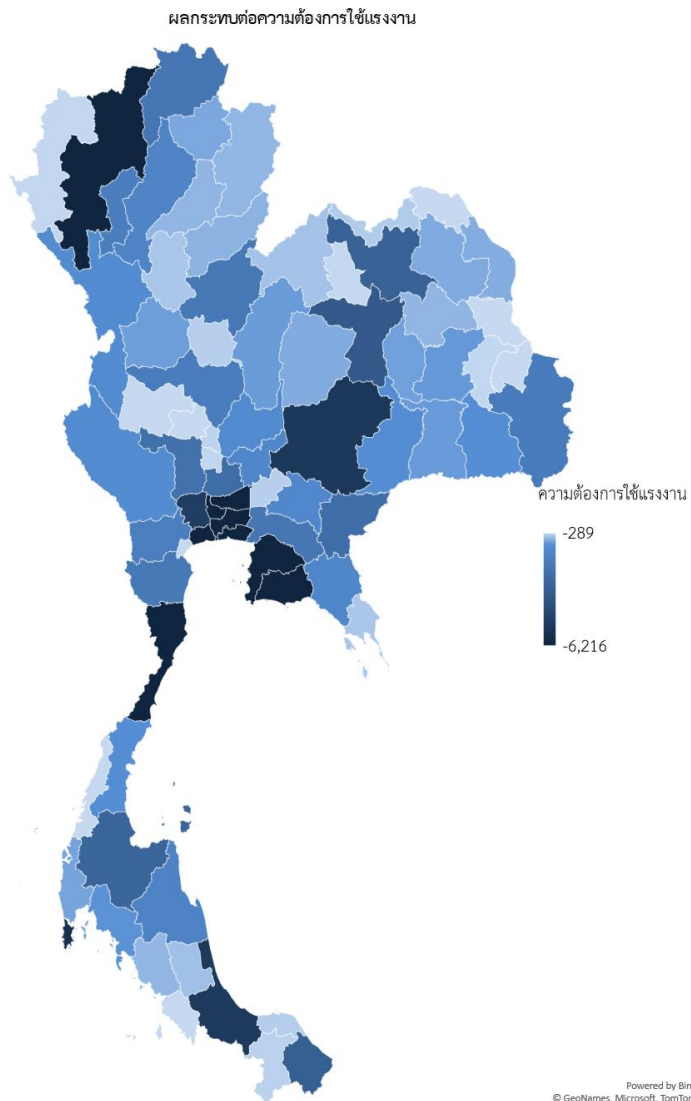
# จังหวัดที่ GDP ได้รับผลกระทบสูงสุด 15 อันดับแรก (ในรอบระยะเวลา 2 เดือน)



จังหวัด	โซน	% การพึ่งพิงภาคการท่องเที่ยว (% ต่อ GPP)	สัดส่วนแรงงานในภาคการท่องเที่ยว ต่อแรงงานรวม (ร้อยละ)	ผลกระทบต่อ GDP* (ล้านบาท)
กรุงเทพมหานคร		40.5	41.7	-73,563
เชียงใหม่		29.1	28.3	-17,646
ชลบุรี		24.9	35.0	-15,315
สมุทรปราการ		38.9	29.9	-10,513
นนทบุรี		29.3	33.0	-7,541
ระยอง		10.3	27.9	-6,483
ประจวบคีรีขันธ์		28.8	34.2	-6,032
สมุทรสาคร		16.3	23.0	-4,886
ปทุมธานี		22.0	30.1	-4,641
นครปฐม		15.9	28.4	-3,681
ภูเก็ต		71.4	52.3	-3,622
นครราชสีมา		19.3	23.0	-3,471
สงขลา		20.7	36.0	-3,409
ขอนแก่น		17.9	27.5	-2,386
พระนครศรีอยุธยา		16.7	22.3	-1,995

หมายเหตุ: \*ผลกระทบที่เกิดขึ้นภายในรอบระยะเวลา 2 เดือน

# จังหวัดที่ความต้องการใช้แรงงานได้รับผลกระทบสูงสุด 15 อันดับแรก (ในกรอบระยะเวลา 2 เดือน)



จังหวัด	โซน	% การพึ่งพิงภาคการท่องเที่ยว (% ต่อ GPP)	สัดส่วนแรงงานในภาคการท่องเที่ยว ต่อแรงงานรวม (ร้อยละ)	ผลกระทบต่อความต้องการใช้แรงงาน* (คน)
กรุงเทพมหานคร		40.5	41.7	-110,710
เชียงใหม่		29.1	28.3	-26,158
ชลบุรี		24.9	35.0	-20,711
สมุทรปราการ		38.9	29.9	-14,581
นนทบุรี		29.3	33.0	-11,135
ประจวบคีรีขันธ์		28.8	34.2	-8,887
ระยอง		10.3	27.9	-6,659
ปทุมธานี		22.0	30.1	-6,231
สมุทรสาคร		16.3	23.0	-6,206
ภูเก็ต		71.4	52.3	-5,596
นครราชสีมา		19.3	23.0	-5,264
สงขลา		20.7	36.0	-5,118
นครปฐม		15.9	28.4	-4,968
ขอนแก่น		17.9	27.5	-3,526
นราธิวาส		13.2	22.5	-3,285

หมายเหตุ: \*ผลกระทบที่เกิดขึ้นภายในกรอบระยะเวลา 2 เดือน

# การประมาณการภาวะเศรษฐกิจมหภาคในปี 2564

---

# สรุปข้อสมมติประกอบการประมาณการภาวะเศรษฐกิจมหภาคในปี 2564 (สรุป)

ตัวแปรภายนอก/ตัวแปรนโยบาย	หน่วย	2561	2562	2563	2564F	
					(ณ ธ.ค. 63)	(ณ เม.ย. 64)
ปริมาณการค้าโลก	%YoY	3.50	-0.50	-6.00	4.00	5.00
GDP โลก	%YoY	3.60	2.90	-3.50	5.15	6.00
จำนวนนักท่องเที่ยวต่างประเทศ	ล้านคน	38.3	39.8	6.7	4.0 (2.6-6.0)	2.8 (1.6-3.5)
อัตราแลกเปลี่ยน	บาทต่อดอลลาร์สหรัฐฯ	32.3	31.0	31.3	30.4 (29.5-31.5)	30.8 (29.9-31.8)
ราคาน้ำมันดิบตลาดดูไบ	ดอลลาร์สหรัฐฯ ต่อบาร์เรล	69.2	63.2	42.2	44.2 (35.0-55.0)	58.4 (56.6-60.2)
รายจ่ายภาคสาธารณะ	ล้านล้านบาท	3.60	3.69	3.79	4.29	4.10
อัตราดอกเบี้ยนโยบายของประเทศไทย	ร้อยละต่อปี	1.56	1.58	0.65	0.25-0.50	0.25-0.50
อัตราดอกเบี้ยนโยบายของประเทศไทย	ร้อยละต่อปี	1.83	2.14	0.35	0.00-0.25	0.00-0.25

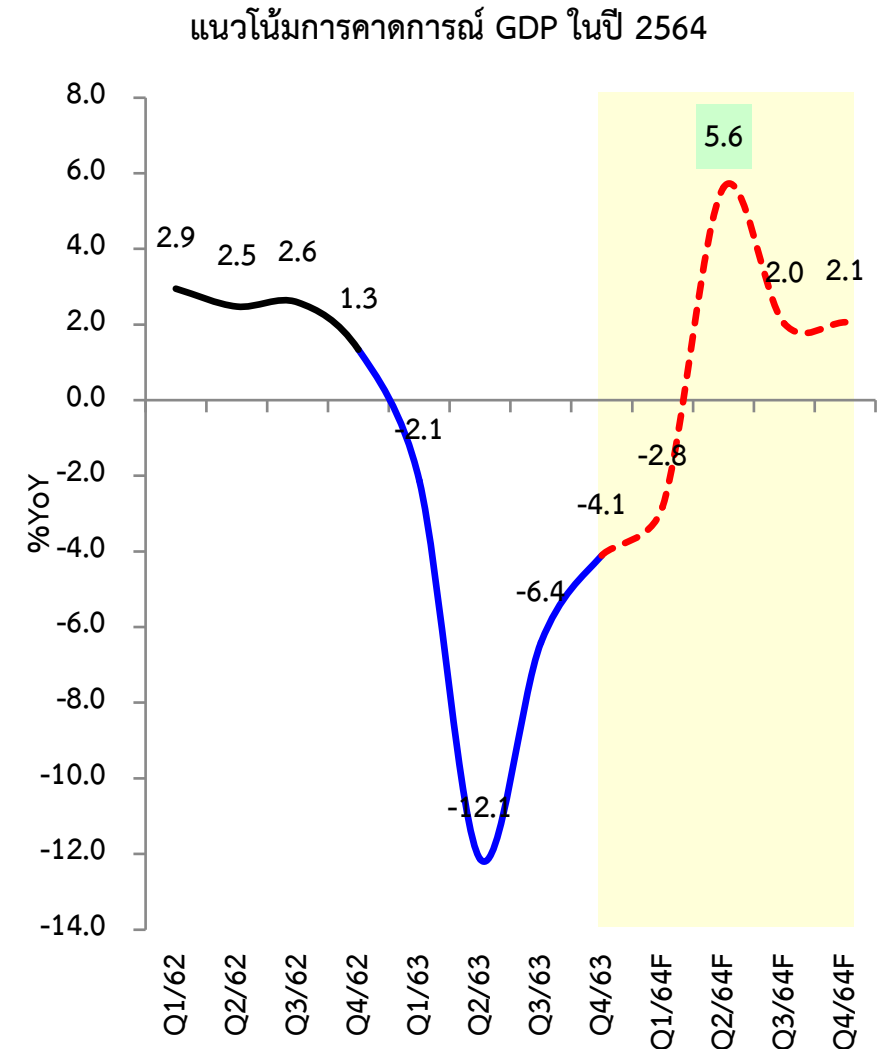
# ตารางสรุปประมาณการภาวะเศรษฐกิจมหภาคในปี 2564 กรณีฐาน

เครื่องบ่งชี้ทางเศรษฐกิจ	หน่วย	2561	2562	2563	2564F	
					(ณ ธ.ค. 63)	(ณ เม.ย. 64)
<b>ผลิตภัณฑ์มวลรวมในประเทศ (GDP)</b>	%YoY	4.2	2.3	-6.1	2.8	1.6
- GDP ภาคเกษตร	%YoY	5.8	-0.6	-3.4	1.8	1.0
- GDP นอกภาคเกษตร	%YoY	4.0	2.5	-6.3	2.9	1.7
การอุปโภคบริโภคของภาคเอกชน	%YoY	4.6	4.0	-1.0	2.7	2.2
การอุปโภคบริโภคของรัฐบาล	%YoY	2.8	1.7	0.8	5.0	4.9
การลงทุนรวม	%YoY	3.8	2.0	-4.8	6.7	3.8
- การลงทุนของภาคเอกชน	%YoY	4.1	2.7	-8.4	2.8	1.1
- การลงทุนของภาครัฐ	%YoY	2.8	0.1	5.7	12.6	9.5
<b>การส่งออกสินค้าในรูปดอลลาร์สหรัฐฯ</b>	%YoY	6.9	-2.6	-6.0	3.5	4.7
<b>การนำเข้าสินค้าในรูปดอลลาร์สหรัฐฯ</b>	%YoY	12.0	-4.8	-12.4	4.5	6.9
สัดส่วนดุลบัญชีเดินสะพัดต่อจีดีพี	% ต่อ GDP	5.6	7.0	3.3	3.7	2.3
<b>อัตราเงินเฟ้อทั่วไป</b>	%YoY	1.1	0.7	-0.8	1.0	1.1
<b>อัตราการว่างงาน</b>	%	1.05	0.98	1.69	1.63	1.65
<b>สัดส่วนหนี้สินภาคครัวเรือนต่อจีดีพี</b>	% ต่อ GDP	87.4	79.9	89.3	88.7	92.0

ที่มา: ศูนย์พยากรณ์เศรษฐกิจและธุรกิจ มกค.

# ประมาณการภาวะเศรษฐกิจมหภาคในปี 2564 (สรุป)

เครื่องบ่งชี้ทางเศรษฐกิจที่สำคัญ (หน่วย: %YoY)	2563	2564F	ประเด็นที่สำคัญในปี 2564
ผลิตภัณฑ์มวลรวมในประเทศ (GDP)	-6.1	1.6	■ GDP จะกลับมาขยายตัวเป็นบวกได้อีกครั้งใน Q2/64
การอุปโภคบริโภคของภาคเอกชน	-1.0	2.2	■ พื้นตัวแบบค่อยเป็นค่อยไป โดยมีปัจจัยกดดันจากการแพร่ระบาดของเชื้อไวรัส Covid-19 & ความเปราะบางของตลาดแรงงาน แต่ก็จะได้มาตรการเยียวยา/กระตุ้นเศรษฐกิจช่วยสนับสนุน
การลงทุนของภาคเอกชน	-8.4	1.1	■ พื้นตัวอย่างช้าๆ ตามการส่งออก และภาวะเศรษฐกิจในประเทศ
การอุปโภคบริโภคของรัฐบาล	0.8	4.9	■ ขยายตัวได้ดีจากวงเงินงบประมาณรายจ่ายประจำปี และงบบุคลากรเศรษฐกิจ (พรบ. กู้เงิน 1 ล้านล้านบาท) ■ การเร่งเบิกจ่ายงบประมาณของหน่วยงานภาครัฐ
การลงทุนของภาครัฐ	5.7	9.5	
การส่งออกสินค้าในรูปดอลลาร์สหรัฐฯ	-6.0	4.7	■ พื้นตัวแบบค่อยเป็นค่อยไปโดยมีปัจจัยกดดันจากปัญหาขาดแคลนตู้คอนเทนเนอร์ แต่ก็มีปัจจัยสนับสนุนจากเงินบาทที่มีแนวโน้มอ่อนค่าลง
อัตราเงินเฟ้อทั่วไป	-0.8	1.1	■ มีแนวโน้มพลิกกลับมาเป็นบวกจากราคาน้ำมันดิบโลกที่ปรับตัวเพิ่มขึ้นและการฟื้นตัวของเศรษฐกิจในประเทศ





# การวิเคราะห์สถานการณ์ (Scenario Analysis) ในปี 2564

---

# ข้อสมมติประกอบการวิเคราะห์สถานการณ์ในปี 2564

กรณีฐาน ณ ธ.ค. 63  
(Base Case: Dec-2020)

กรณีฐาน ณ เม.ย. 64  
(Base Case: Apr-2021)

กรณีที่แย่กว่า (Worse Case)

ควบคุมสถานการณ์การแพร่ระบาดได้  
ภายใน 2 เดือน

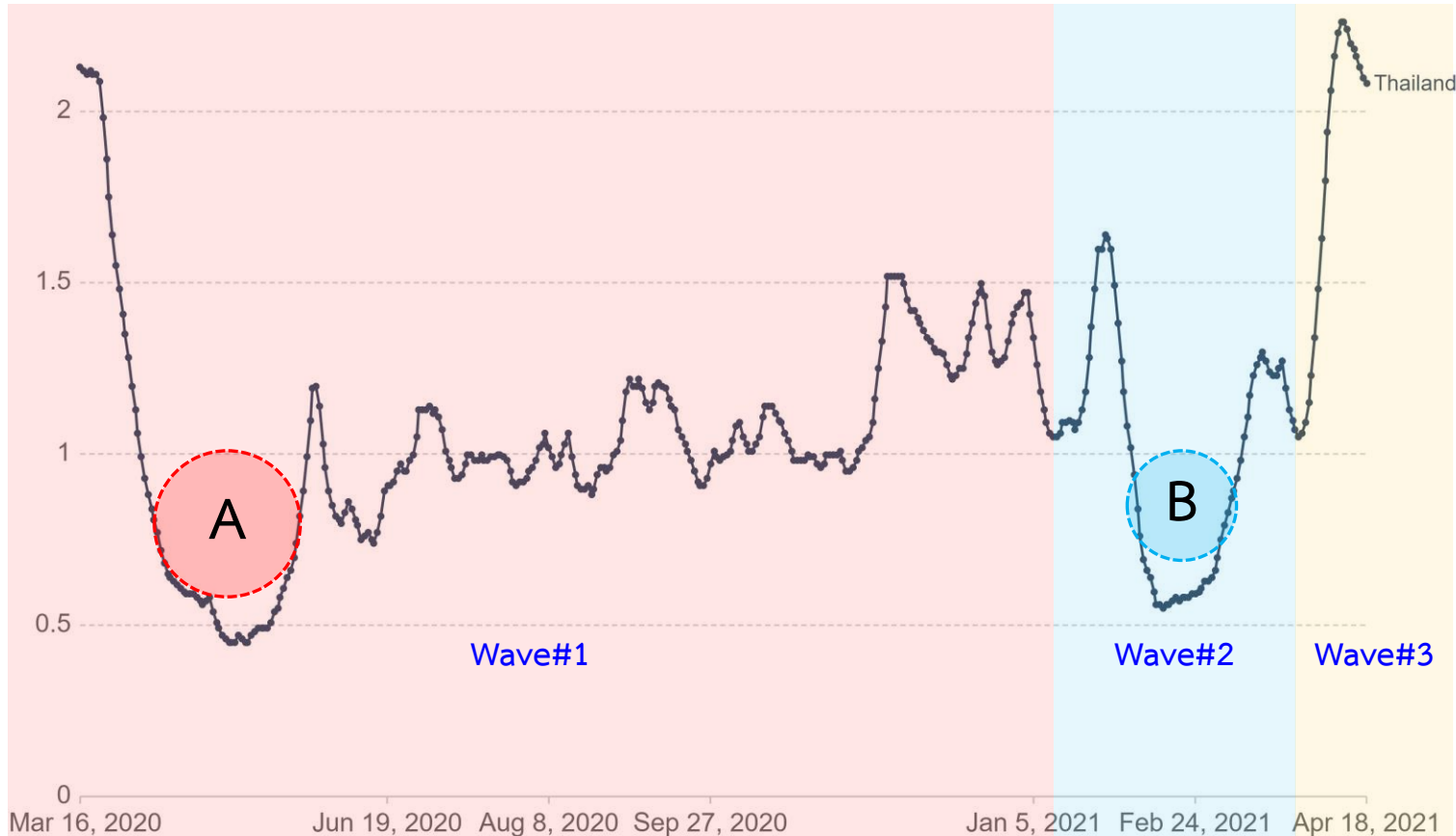
ควบคุมสถานการณ์การแพร่ระบาดได้  
ภายใน 3 เดือน

# การควบคุมสถานการณ์การแพร่ระบาดฯ = การกด Reproduction Rate (R) ให้ต่ำกว่า 1

## Estimate of the effective reproduction rate (R) of COVID-19

The reproduction rate represents the average number of new infections caused by a single infected individual. If the rate is greater than 1, the infection is able to spread in the population. If it is below 1, the number of cases occurring in the population will gradually decrease to zero.

Our World  
in Data



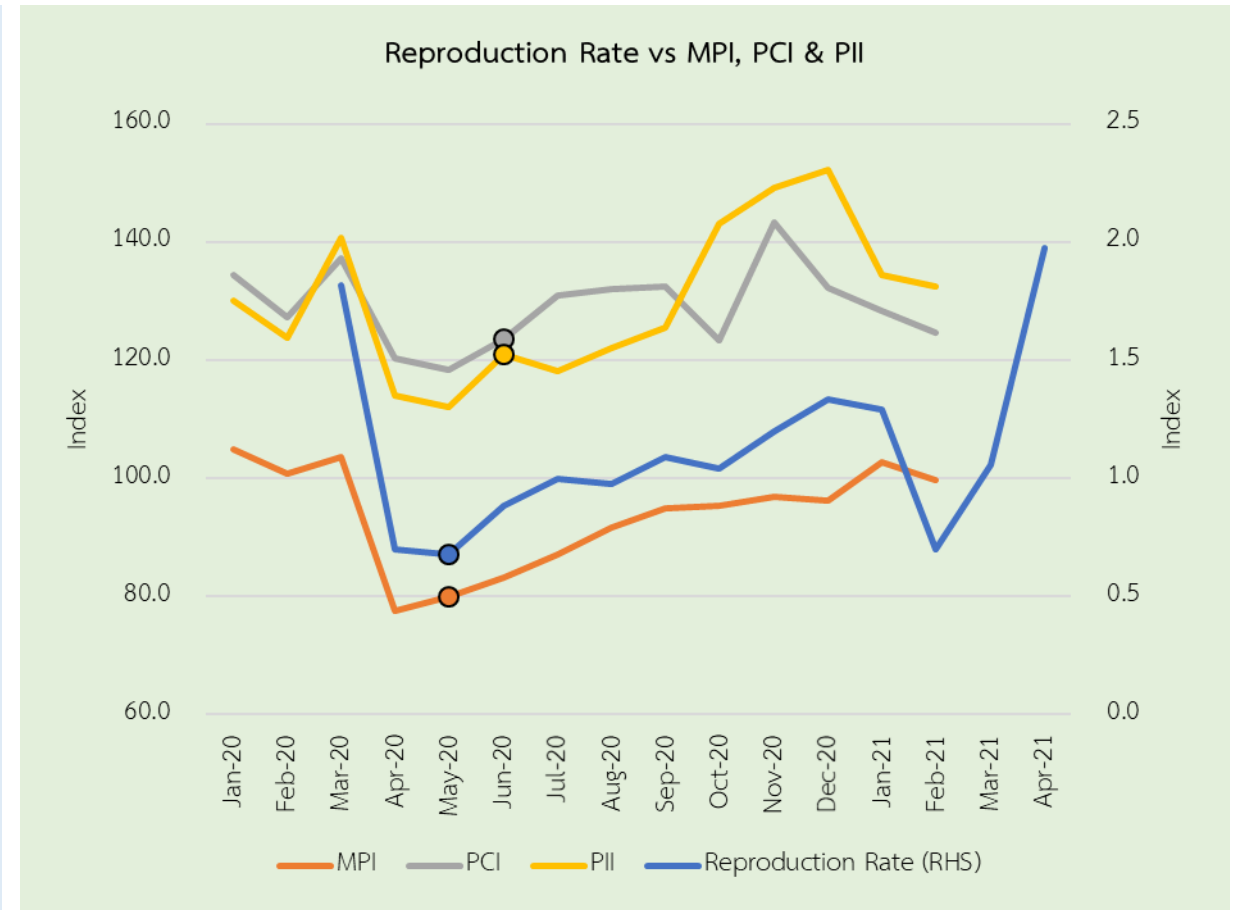
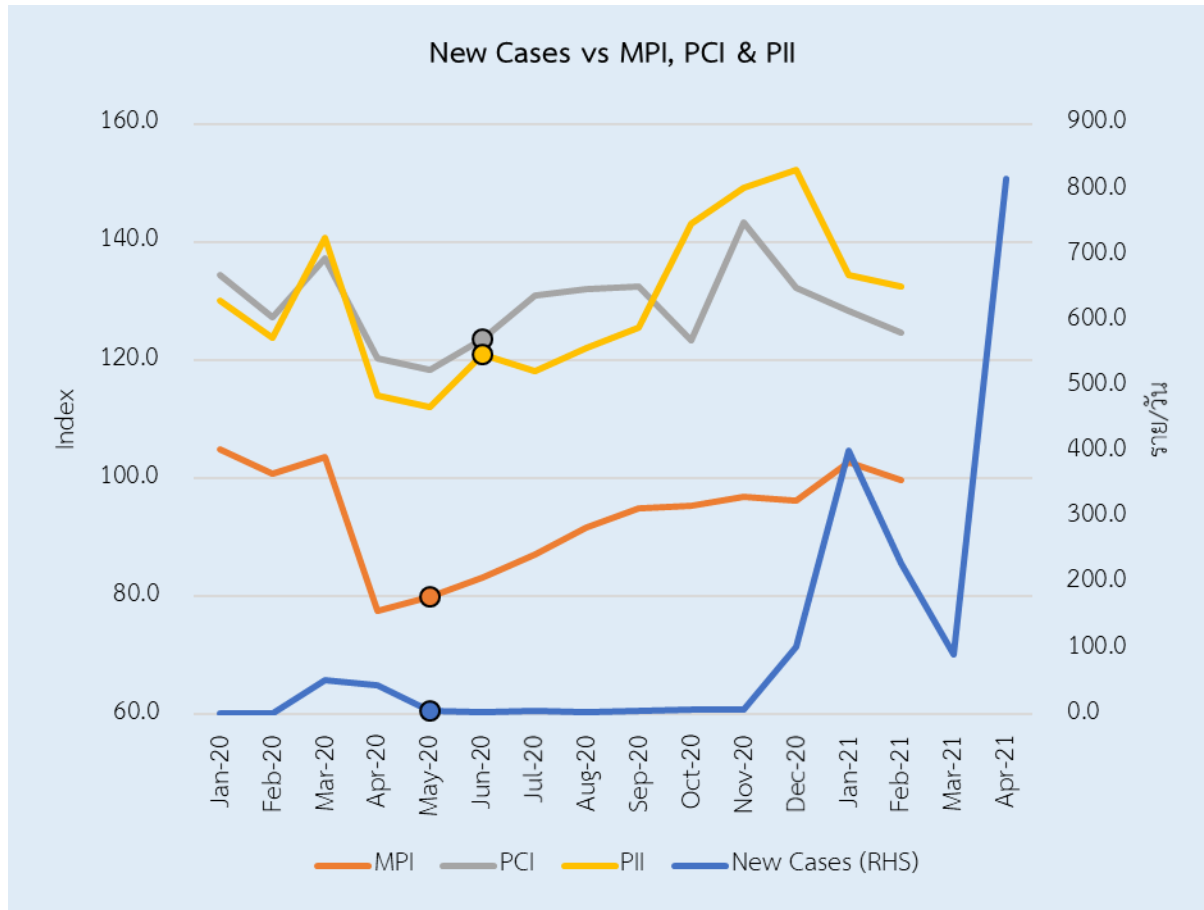
Source: Arroyo-Marioli F, Bullano F, Kucinskas S, Rondón-Moreno C (2021) Tracking R of COVID-19: A new real-time estimation using the Kalman filter.

CC BY

ค่า Reproduction Rate (ค่า R) คือ อัตราการขยายเชื้อ  
ค่า R แปลความหมายว่า จำนวนคนที่ติดเชื้อ 1 คน จะแพร่  
เชื้อต่อให้กับคนอื่นๆ เฉลี่ยกี่คน (ถ้าตัวเลขนี้ต่ำลง การแพร่  
ระบาดก็จะยุติลงในที่สุด)

ตัวชี้วัด	ระลอกที่ 1	ระลอกที่ 2
จำนวนวันที่ใช้ในการกดค่า R จากจุดสูงสุดลงมาถึงจุดต่ำสุด	52 วัน (Min=พ.ค. 63)	19 วัน (Min=ก.พ. 64)
จำนวนวันที่ค่า R อยู่ต่ำกว่า 1 (นับเฉพาะกรณีที่ค่า R ลดลงจาก จุดสูงสุดของแต่ละระลอก)	52 วัน (วงกลม A)	34 วัน (วงกลม B)
จำนวนเดือนที่ดัชนี MPI เริ่มฟื้นตัว (นับจากจุดต่ำสุดของแต่ละระลอก)	0 เดือน (พ.ค. 63)	N/A
จำนวนเดือนที่ดัชนี PCI เริ่มฟื้นตัว (นับจากจุดต่ำสุดของแต่ละระลอก)	1 เดือน (มิ.ย. 63)	N/A
จำนวนเดือนที่ดัชนี PII เริ่มฟื้นตัว (นับจากจุดต่ำสุดของแต่ละระลอก)	1 เดือน (มิ.ย. 63)	N/A

# สถิติเกี่ยวกับการแพร่ระบาดฯ vs ตัวบ่งชี้ทางเศรษฐกิจ



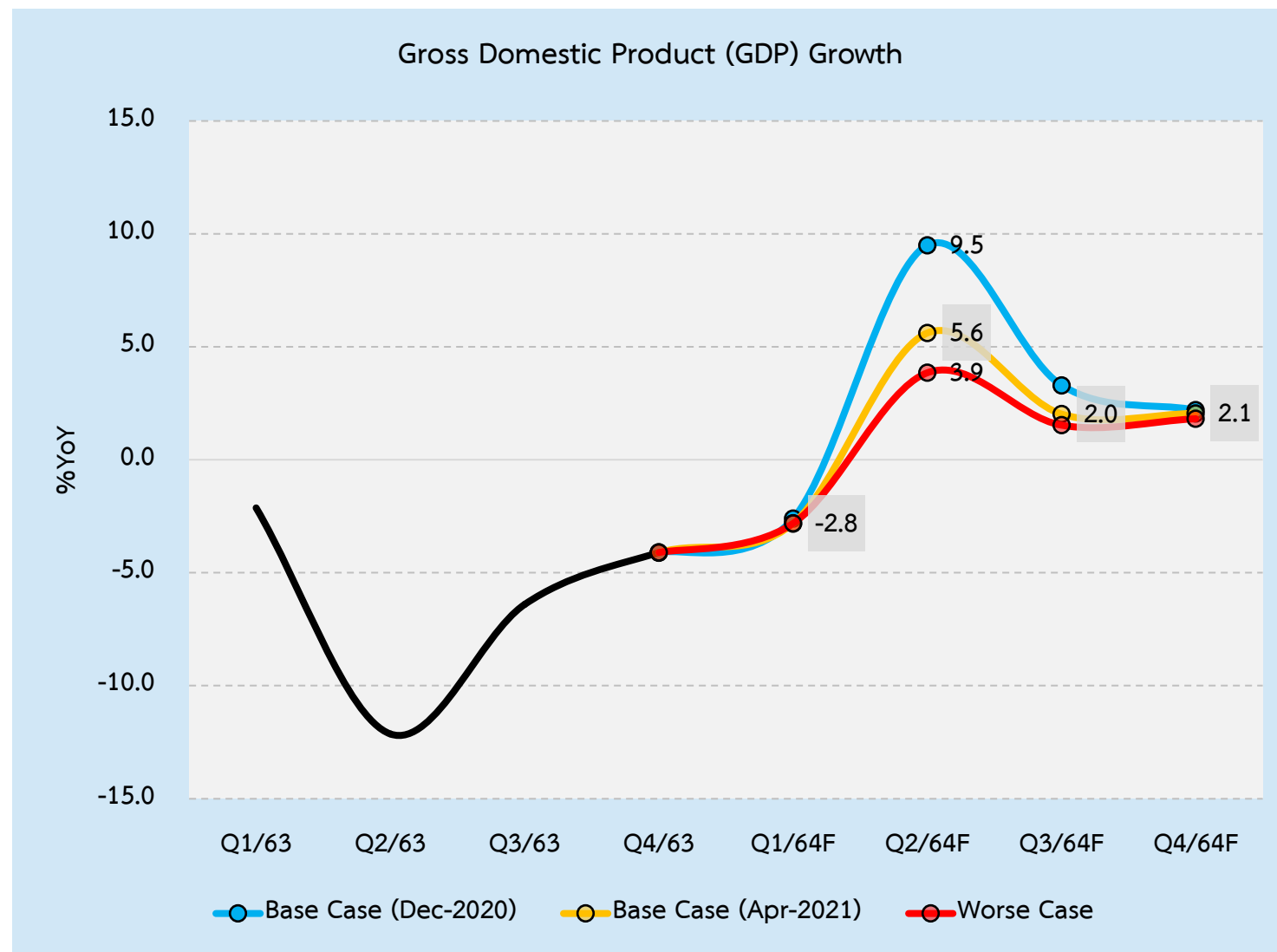
**Wave#1:** จำนวนวันที่เคสใหม่ลดลงจาก 100 ราย/วัน เหลือต่ำกว่า 10 ราย/วัน = 27 วัน

**Wave#2:** จำนวนวันที่เคสใหม่ลดลงจาก 500 ราย/วัน เหลือต่ำกว่า 100 ราย/วัน = 18 วัน

# ผลิตภัณฑ์มวลรวมภายในประเทศ (GDP)

กรณี	GDP Growth (%YoY)	
	2563	2564F
กรณีฐาน ณ ธ.ค. 63 (Base Case: Dec-2020)	-6.1	2.8
กรณีฐาน ณ เม.ย. 64 (Base Case: Apr-2021)		1.6
กรณีที่แย่กว่า (Worse Case)		1.0

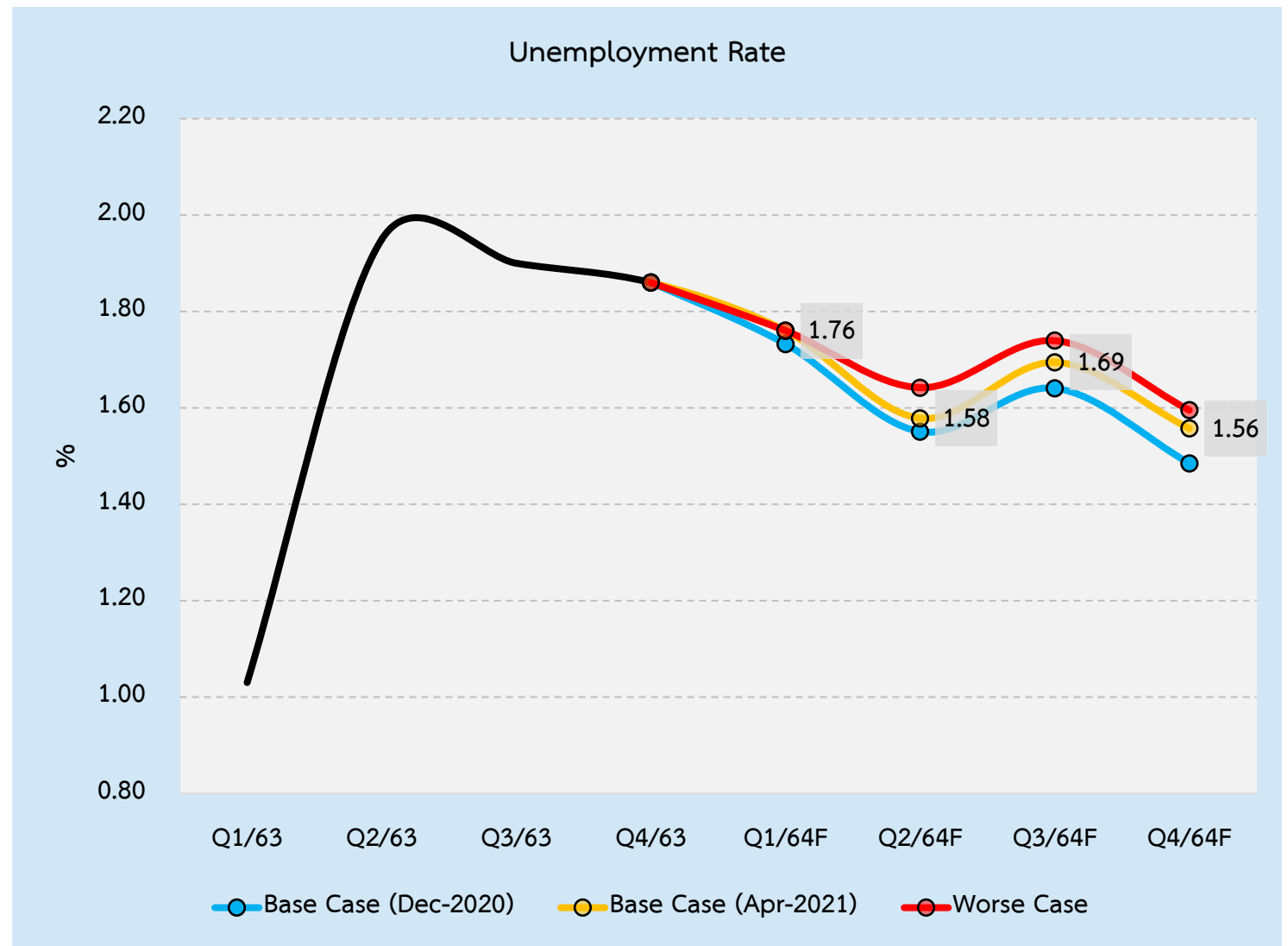
ที่มา: คำนวณโดยศูนย์พยากรณ์เศรษฐกิจและธุรกิจ ม.หอการค้าไทย



# อัตราการว่างงาน

กรณี	Unemployment Rate (%)	
	2563	2564F
กรณีฐาน ณ ธ.ค. 63 (Base Case: Dec-2020)	1.69	1.63
กรณีฐาน ณ เม.ย. 64 (Base Case: Apr-2021)		1.65
กรณีที่แย่กว่า (Worse Case)		1.68

ที่มา: คำนวณโดยศูนย์พยากรณ์เศรษฐกิจและธุรกิจ ม.หอการค้าไทย

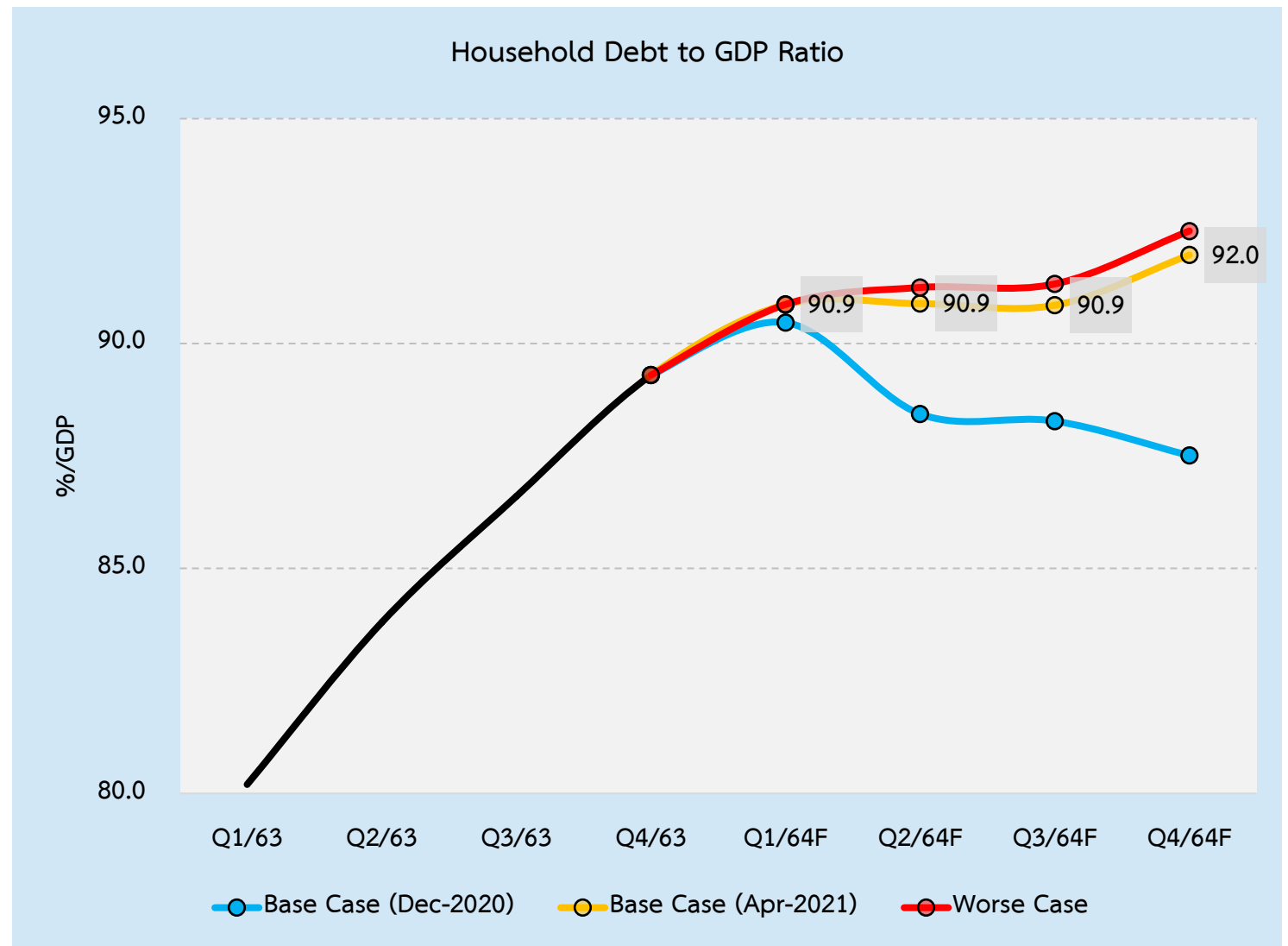


# สัดส่วนหนี้สินภาคครัวเรือนต่อจีดีพี

กรณี	HH Debt/GDP (%/GDP)*	
	2563	2564F
กรณีฐาน ณ ธ.ค. 63 (Base Case: Dec-2020)	89.3	88.7
กรณีฐาน ณ เม.ย. 64 (Base Case: Apr-2021)		92.0
กรณีที่แย่กว่า (Worse Case)		92.5

หมายเหตุ: \*ตัวเลข ณ ไตรมาสสุดท้ายของแต่ละปี

ที่มา: คำนวณโดยศูนย์พยากรณ์เศรษฐกิจและธุรกิจ ม.หอการค้าไทย



กระทรวงการคลังตั้งเป้าหมาย GDP Growth ปี 2564 ไว้ที่ 4.0% แต่ความเป็นไปได้น่าจะต่ำลง

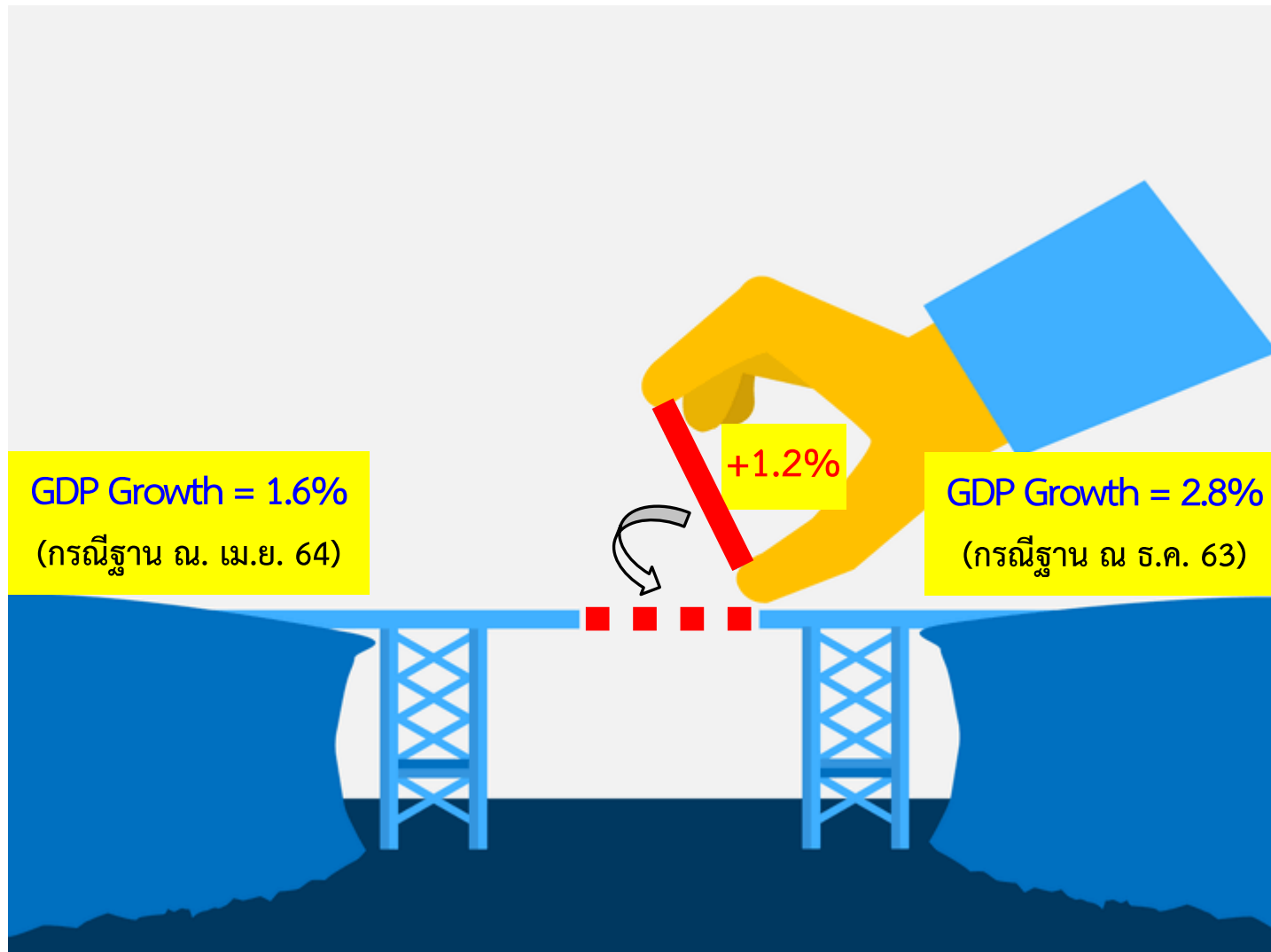




หากต้องการที่จะเพิ่ม GDP Growth ให้เป็น 2.8% (เท่ากับ  
กรณีฐาน ณ ธ.ค. 63) จะต้องทำอย่างไร

---

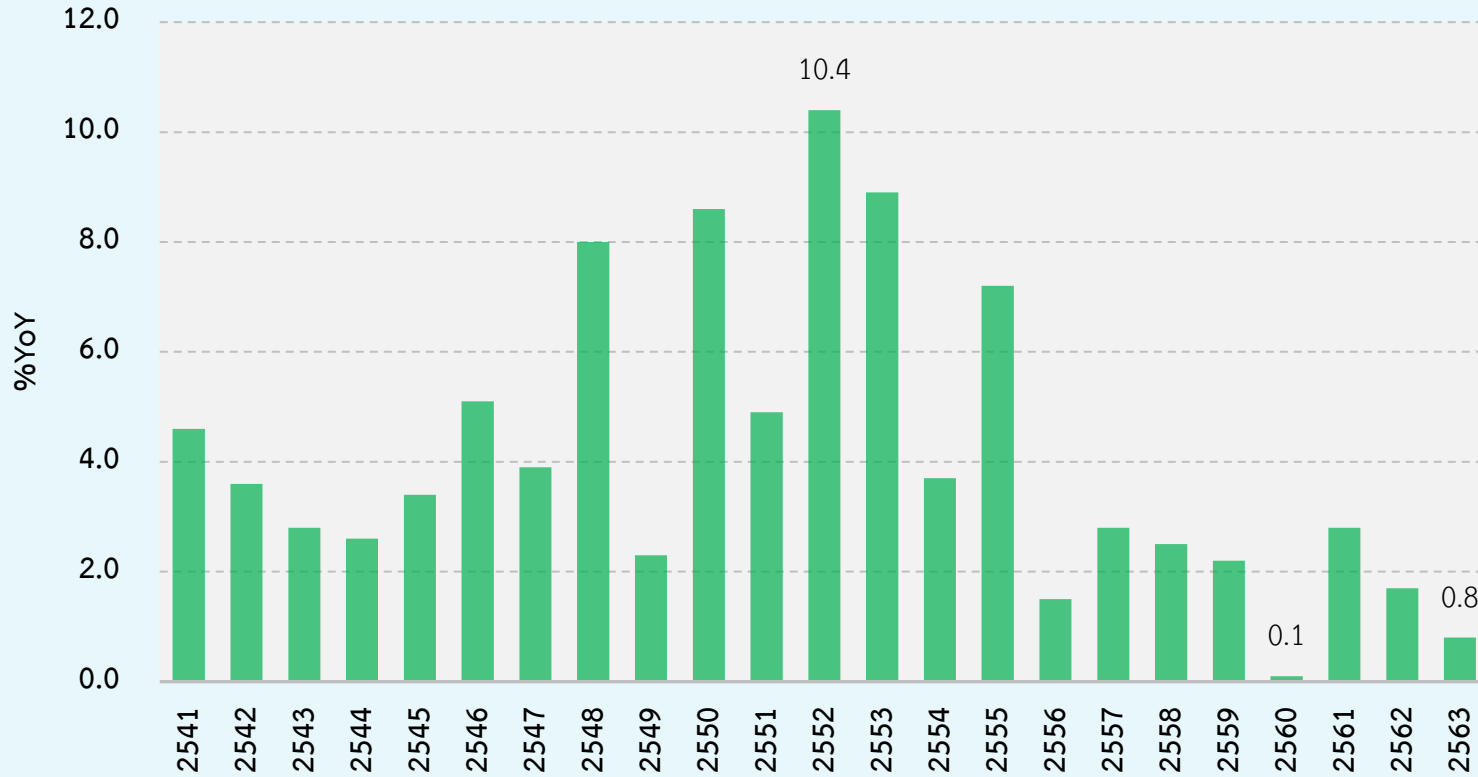
# หากต้องการปิด Gap 1.2% จะต้องเพิ่มรายจ่ายในระบบเป็นมูลค่าประมาณ 200,000 ลบ.



รายการเครื่องมือฯ	หน่วย	ประมาณการ		ส่วนต่าง
		เดิม	ใหม่	
เพิ่มการอุปโภคบริโภค ของรัฐบาล	%YoY	4.9	11.8	6.9
เพิ่มการลงทุนของภาครัฐ	%YoY	9.5	28.4	18.9
เพิ่มการอุปโภคบริโภค ของภาคเอกชน	%YoY	2.2	4.5	2.3
เพิ่มการลงทุนของ ภาคเอกชน	%YoY	1.1	8.4	7.3
เพิ่มการส่งออกสินค้า (US\$)	%YoY	4.7	7.6	2.9
เพิ่มนักท่องเที่ยว ต่างประเทศ	ล้านบาท	2.8	6.7	3.9

# การเพิ่มมูลค่าการอุปโภคบริโภคของรัฐบาลอีก 6.9% (จากเดิม 4.9% เป็น 11.8%)

%Change ของมูลค่าการอุปโภคบริโภคของรัฐบาล



Max = 10.4% (Y2552)

Min = 0.1% (Y2560)

Average = 4.1%



## ระดับความเป็นไปได้ + โอกาส/ข้อจำกัด

- **ระดับความเป็นไปได้:** ปานกลางถึงสูง
- ปัจจุบันงบประมาณฟื้นฟูเศรษฐกิจฯ (ตาม พรก. กู้เงิน 1 ลลบ.) ยังมีวงเงินให้เบิกจ่ายได้อีก 250,000 ลบ.
- การแพร่ระบาดของเชื้อไวรัสโควิด-19 ระลอกใหม่ อาจจะกดดันให้รัฐบาลนำงบประมาณส่วนนี้ไปใช้จ่ายในการเยียวยาประชาชน

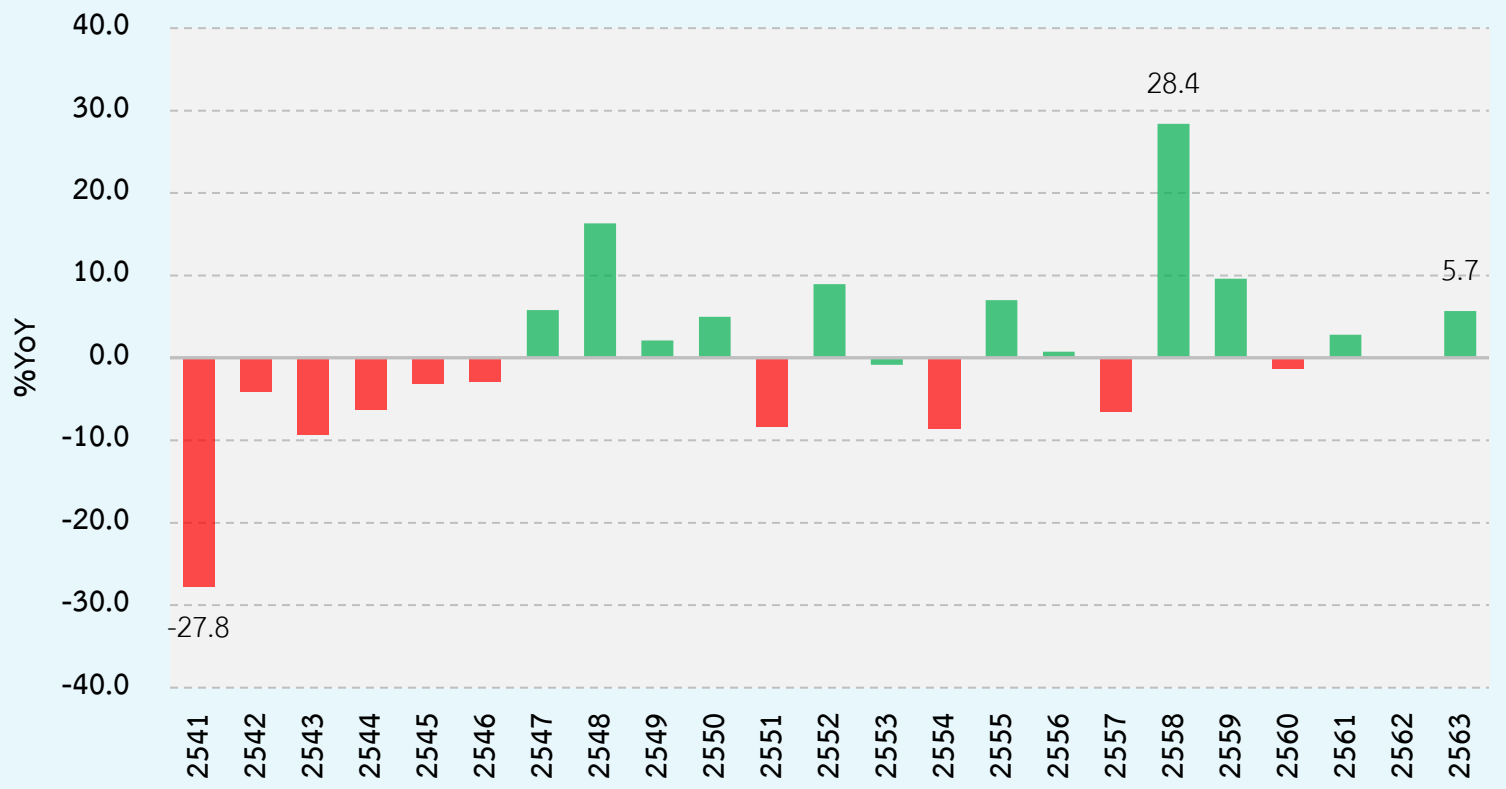


## เครื่องมือ/วิธีการ

- จัดทำโครงการที่มุ่งเน้นการจ้างงานชั่วคราวโดยหน่วยงานภาครัฐ และโครงการที่เน้นการฟื้นฟูการจ้างงานประจำในภาคธุรกิจเอกชน
- นำงบประมาณตามแผนงานฟื้นฟูฯ ไปใช้ชดเชยรายได้ภาษีที่ลดลงจากการจัดทำโครงการกระตุ้นการใช้จ่ายด้วยการนำยอดการใช้จ่ายไปลดหย่อนภาษีเงินได้

# การเพิ่มมูลค่าการลงทุนของภาครัฐอีก 18.9% (จากเดิม 9.5% เป็น 28.4%)

%Change ของมูลค่าการลงทุนของภาครัฐ



Max = 28.4% (Y2558)

Min = -27.8% (Y2541)

Average = 0.6%



## ระดับความเป็นไปได้ + โอกาส/ข้อจำกัด

- **ระดับความเป็นไปได้: ปานกลางถึงสูง**
- ปัจจุบันงบประมาณฟื้นฟูเศรษฐกิจฯ (ตาม พรก. กู้เงิน 1 ลลบ.) ยังมีวงเงินให้เบิกจ่ายได้อีก 250,000 ลบ.
- การแพร่ระบาดของเชื้อไวรัสโควิด-19 ระลอกใหม่ อาจจะกดดันให้รัฐบาลนำงบประมาณส่วนนี้ไปใช้จ่ายในการเยียวยาประชาชน
- โครงการลงทุนใหม่ๆ ต้องใช้เวลาในการดำเนินการ

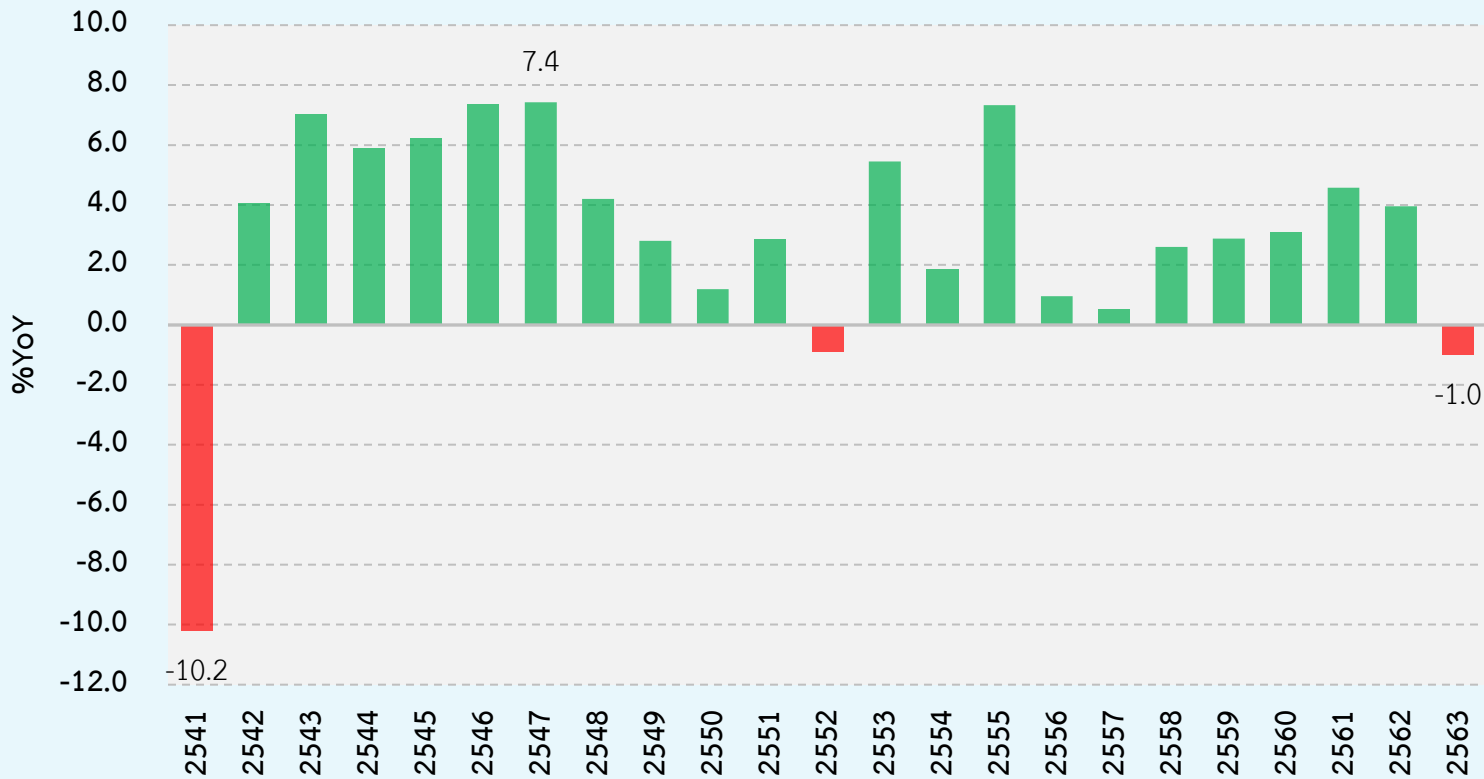


## เครื่องมือ/วิธีการ

- จัดทำโครงการลงทุนขนาดเล็กในพื้นที่ต่างๆ ทั่วประเทศ โดยเฉพาะโครงการเกี่ยวกับการบริหารจัดการน้ำเพื่อลดผลกระทบจากปัญหาภัยแล้ง
- ติดตามเร่งรัดการเบิกจ่ายงบประมาณปี 2564 ในส่วนของรายจ่ายลงทุนให้มีอัตราการเบิกจ่ายไม่ต่ำกว่า 85% และงบลงทุนรัฐวิสาหกิจปี 2564 (ประมาณ 291,000 ลบ.)

# การเพิ่มมูลค่าการอุปโภคบริโภคของภาคเอกชนอีก 2.3% (จากเดิม 2.2% เป็น 4.5%)

%Change ของมูลค่าการอุปโภคบริโภคของภาคเอกชน



Max = 7.4% (Y2547)

Min = -10.2% (Y2541)

Average = 3.1%



## ระดับความเป็นไปได้ + โอกาส/ข้อจำกัด

- **ระดับความเป็นไปได้:** ปานกลางถึงสูง
- กลุ่มบริโภคที่มีอำนาจซื้อยังคงเก็บออมเงินไว้ในสถาบันการเงิน หากรัฐบาลออกมาตรการจูงใจให้คนกลุ่มนี้นำเงินเก็บมาใช้จ่ายได้ก็จะช่วยทำให้การอุปโภคบริโภคเพิ่มขึ้นได้
- รัฐบาลยังมีงบประมาณฟื้นฟูเศรษฐกิจ (ตาม พรก. กู้เงิน 1 ลลพ.) ที่มีวงเงินเหลือให้เบิกจ่ายได้อีกประมาณ 250,000 ลพ.

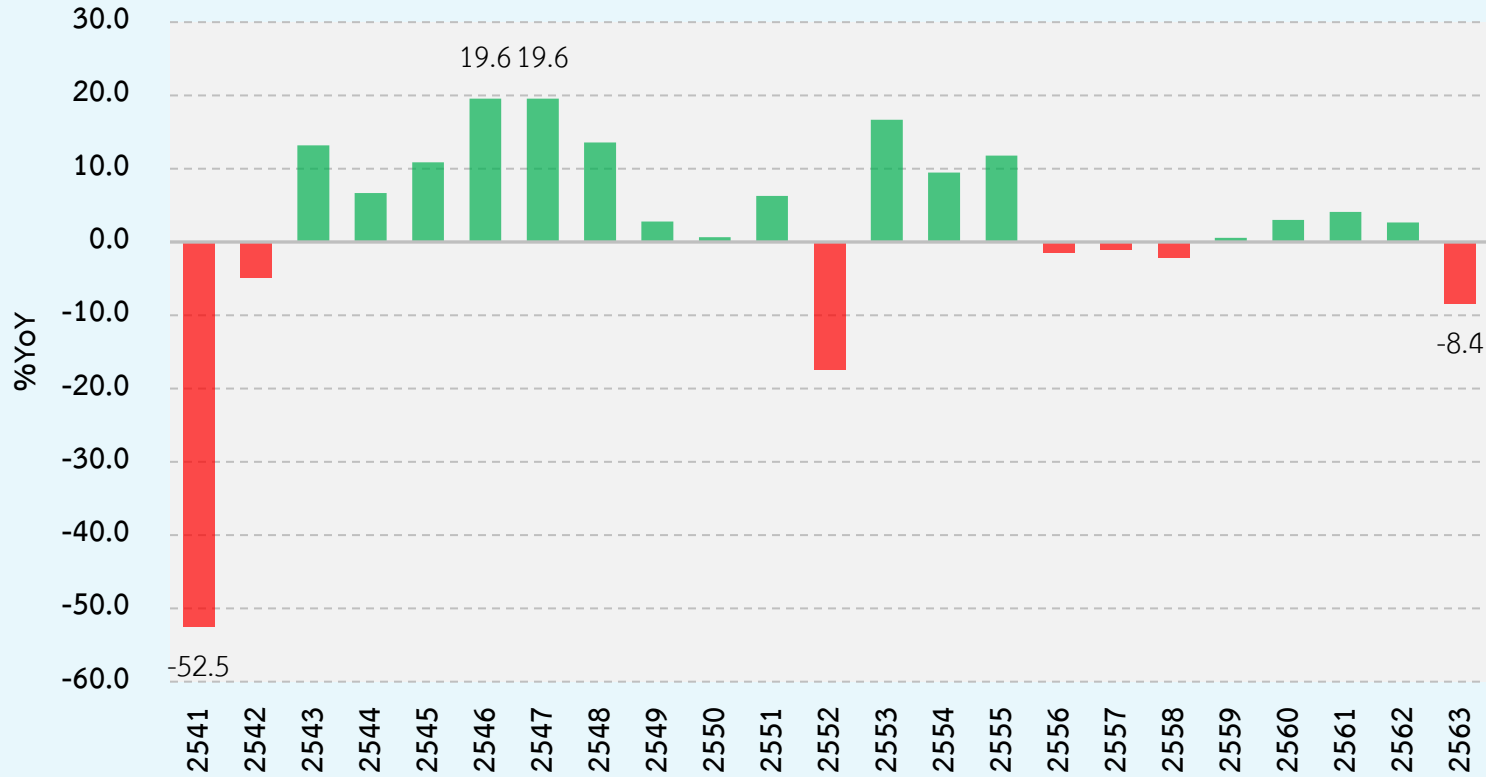


## เครื่องมือ/วิธีการ

- กระตุ้นการบริโภคในประเทศ เช่น โครงการช้อปช่วยชาติพลัส (นำใบเสร็จค่าซื้อสินค้าไปลดหย่อนภาษีได้ไม่เกิน 100,000 บาท), โครงการบ้านหลังแรกปี 2564, โครงการรถไฟฟ้าคันแรก, โครงการคนละครึ่ง เฟส 3 เป็นต้น
- กระตุ้นการท่องเที่ยวในประเทศ เช่น โครงการพักสุดหรู (นำค่าที่พักราคาไม่ต่ำกว่า 5,000 บาท/คืนไปลดหย่อนภาษีได้ไม่เกิน 100,000 บาท)

# การเพิ่มมูลค่าการลงทุนของภาคเอกชนอีก 7.3% (จากเดิม 1.1% เป็น 8.4%)

%Change ของมูลค่าการลงทุนของภาคเอกชน



Max = 19.6% (Y2546-Y2547)

Min = -52.5% (Y2541)

Average = 2.3%



## ระดับความเป็นไปได้ + โอกาส/ข้อจำกัด

- **ระดับความเป็นไปได้: ต่ำถึงปานกลาง**
- อัตราการใช้กำลังการผลิตเดือน ก.พ. 64 อยู่ที่ระดับ 65% ซึ่งเป็นระดับที่ถือว่าเกือบเป็นปกติ (เมื่อ CapU เกินระดับ 70% จะมีการลงทุนใหม่)
- การแพร่ระบาดของเชื้อไวรัสโควิด-19 ระลอกใหม่ (คลัสเตอร์สถานบันเทิง) อาจจะมีผลทำให้ผู้ประกอบการชะลอแผนการลงทุนใหม่ออกไป จนกว่าจะมีการกระจายวัคซีนในวงกว้าง

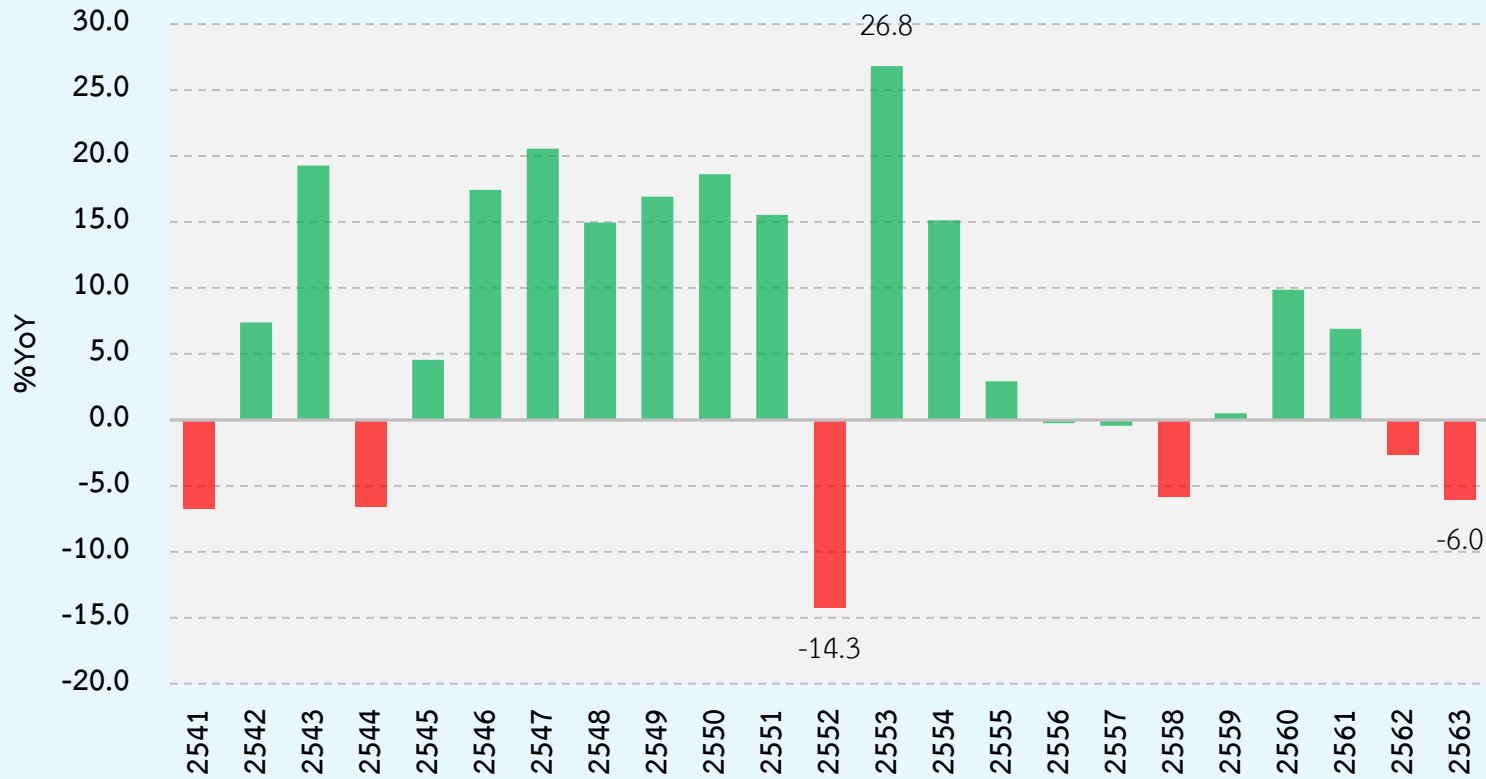


## เครื่องมือ/วิธีการ

- เพิ่มสิทธิประโยชน์ทางภาษีเพื่อจูงใจให้นักลงทุนที่ได้รับบัตรส่งเสริมการลงทุน (BOI) ไปแล้วเร่งให้เกิดการลงทุนจริงเร็วขึ้น
- ลดขั้นตอนและเร่งรัดกระบวนการต่างๆ เพื่อให้โครงการร่วมลงทุนระหว่างรัฐและเอกชน (PPP) ที่อยู่ในแผนปี พ.ศ. 2564-2565 เกิดการลงทุนจริงเร็วขึ้น

# การเพิ่มมูลค่าการส่งออกสินค้าในรูป US\$ อีก 2.9% (จากเดิม 4.7% เป็น 7.6%)

%Change ของมูลค่าการส่งออกสินค้า (US\$)



Max = 26.8% (Y2553)

Min = -14.3% (Y2552)

Average = 6.7%



## ระดับความเป็นไปได้ + โอกาส/ข้อจำกัด

- **ระดับความเป็นไปได้:** ปานกลางถึงสูง
- การเพิ่มมูลค่าการส่งออกสินค้าให้ได้อีกอย่างน้อย 300 ล้าน US\$/เดือน (ในช่วง 8 เดือนที่เหลือของปี 2564) ถือว่าอยู่ในวิสัยที่พอที่จะทำได้ เนื่องจากอุปสงค์ในตลาดโลกมีสัญญาณฟื้นตัว
- IMF เพิ่มคาดการณ์อัตราการขยายตัวของ GDP โลกในปี 2564 จากเดิม 5.5% เป็น 6.0%
- ปัญหาขาดแคลนตู้สินค้า และค่าระวางเรือปรับเพิ่มขึ้นอาจจะมีผลต่อเนื่องตลอดทั้งปี 2564

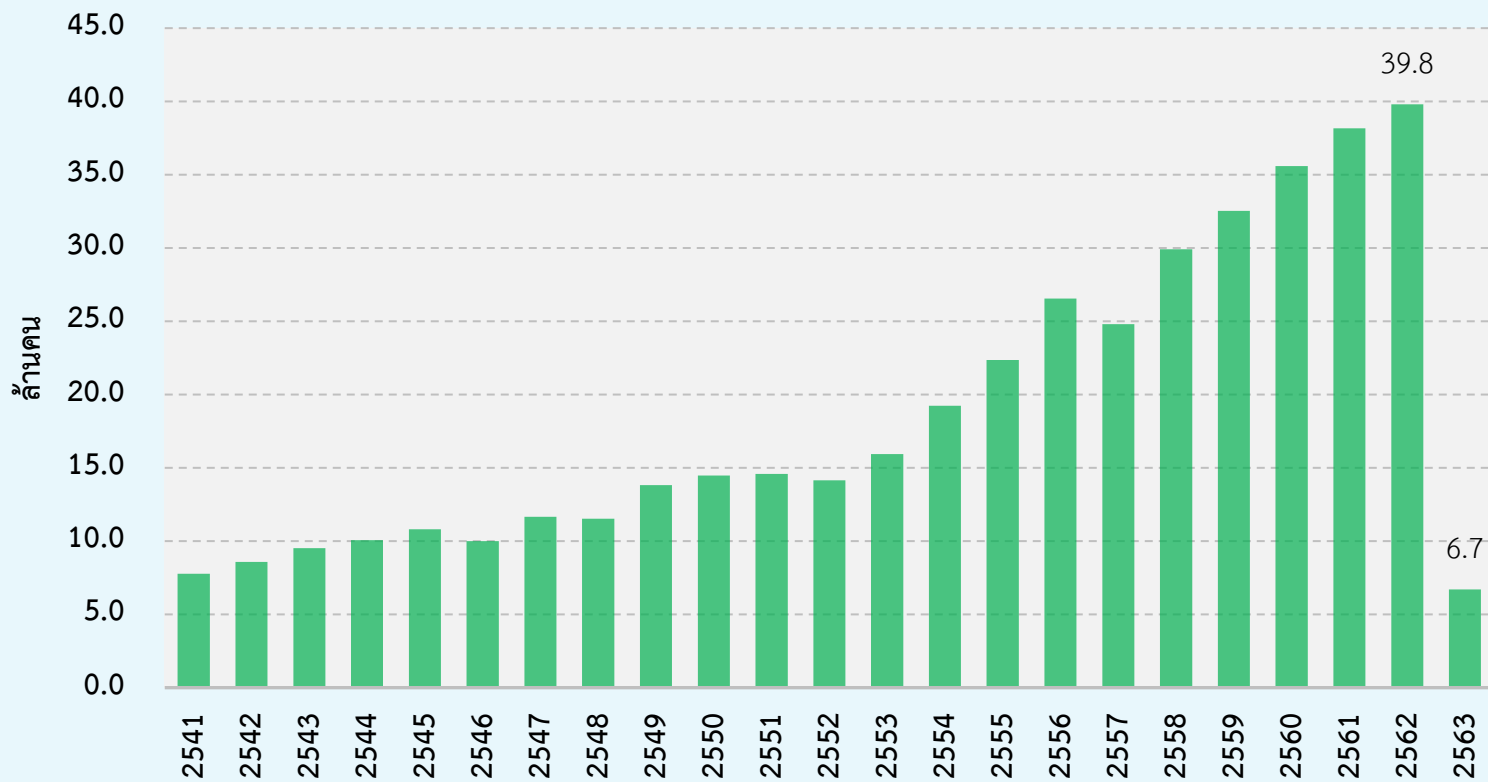


## เครื่องมือ/วิธีการ

- เจรจากับประเทศคู่ค้าเพื่อเร่งส่งออกสินค้าเกษตรในลักษณะรัฐต่อรัฐ (G2G) ให้มากขึ้น
- ปรับแผนการเจาะตลาดส่งออกให้เป็นเชิงรุกโดยเน้นตลาดที่มีแนวโน้มฟื้นตัวจากสถานการณ์การแพร่ระบาดอย่างชัดเจน เช่น จีน สหรัฐอเมริกา และญี่ปุ่น

# การเพิ่มจำนวนนักท่องเที่ยวต่างประเทศอีก 3.9 ล้านคน (จากเดิม 2.8 ล้านคนเป็น 6.7 ล้านคน)

จำนวนนักท่องเที่ยวต่างประเทศ



Max = 39.8 ล้านคน (Y2562)

Min = 6.7 ล้านคน (Y2563)

Average = 18.6 ล้านคน



## ระดับความเป็นไปได้ + โอกาส/ข้อจำกัด

- **ระดับความเป็นไปได้: ปานกลาง**
- การระบาดระลอกใหม่ในประเทศไทยอาจทำให้การเปิดประเทศรับนักท่องเที่ยวฯ ล่าช้าออกไป
- ประเทศที่ประเทศไทยหวังจะดึงนักท่องเที่ยวจากประเทศดังกล่าวมาเที่ยวที่ประเทศไทยอาจจะไม่ยินดีปล่อยให้พลเมืองของตนเดินทางออกไปท่องเที่ยวต่างประเทศมากนัก



## เครื่องมือ/วิธีการ

- เร่งกระบวนการนำเข้า/ผลิต/กระจายวัคซีนป้องกันเชื้อไวรัสโควิด-19 ให้เร็วกว่าแผน
- เร่งเจรจาและลงนามกับประเทศที่จะทำ Travel Bubble ร่วมกัน
- สร้างความเข้าใจกับภาคส่วนต่างๆ ในพื้นที่ที่มีแผนว่าจะทำเป็นพื้นที่นำร่องเปิดรับนักท่องเที่ยวต่างประเทศ
- จัดเตรียมเรื่องต่างๆ ที่เกี่ยวกับการออกไปรับรอง “วัคซีนพาสปอร์ต” และประชาสัมพันธ์เชิญชวน



# สรุปเครื่องมือที่ควรพิจารณานำมาใช้ หากต้องการเพิ่ม GDP Growth ปี 2564 ให้เป็น 2.8%

## ระดับความเป็นไปได้ (Levels of Possibility)

### ปานกลางถึงสูง



เพิ่มมูลค่าการอุปโภคบริโภค  
ของภาคเอกชน



เพิ่มมูลค่าการส่งออกสินค้า (US\$)



เพิ่มมูลค่าการอุปโภคบริโภค  
ของรัฐบาล



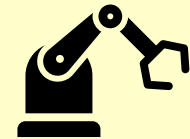
เพิ่มมูลค่าการลงทุนของภาครัฐ

### ปานกลาง



เพิ่มจำนวนนักท่องเที่ยวต่างประเทศ

### ต่ำถึงปานกลาง



เพิ่มมูลค่าการลงทุนของภาคเอกชน

# ข้อเสนอแนะเชิงนโยบาย

## ข้อเสนอแนะเกี่ยวกับการบริหารจัดการ

- ควบคุมการแพร่ระบาดที่กำลังเกิดขึ้นให้ได้อย่างเร็วที่สุด
- เร่งกระบวนการการผลิต และการกระจายวัคซีน AZ ที่ผลิตโดยโรงงานในประเทศไทย
- นำเข้าวัคซีนทางเลือกอื่นๆ และเปิดโอกาสให้ภาคเอกชนนำเข้าวัคซีน (ภาคใต้การกำกับดูแลของ อย.) เพื่อนำมาฉีดให้กับพนักงานของตนเองได้
- เร่งฉีดวัคซีนให้ครอบคลุม 70% ของจำนวนประชากรอย่างรวดเร็วที่สุด โดยเฉพาะพื้นที่ที่มีแผนจะทำ Sandbox
- เร่งเจรจาและลงนามกับประเทศต่างๆ ที่มีแผนว่าจะทำ Travel Bubble ร่วมกัน
- สร้างความเข้าใจกับภาคส่วนต่างๆ ในพื้นที่ที่มีแผนว่าจะทำ Sandbox
- ทำการประชาสัมพันธ์เชิญชวนนักท่องเที่ยวต่างประเทศ
- ควบคุมกิจกรรมหรือสถานที่เสี่ยงแพร่เชื้ออย่างเข้มงวด

## ข้อเสนอแนะเกี่ยวกับการดำเนินนโยบายเศรษฐกิจเพื่อปิด Gap 200,000 ล้านบาท

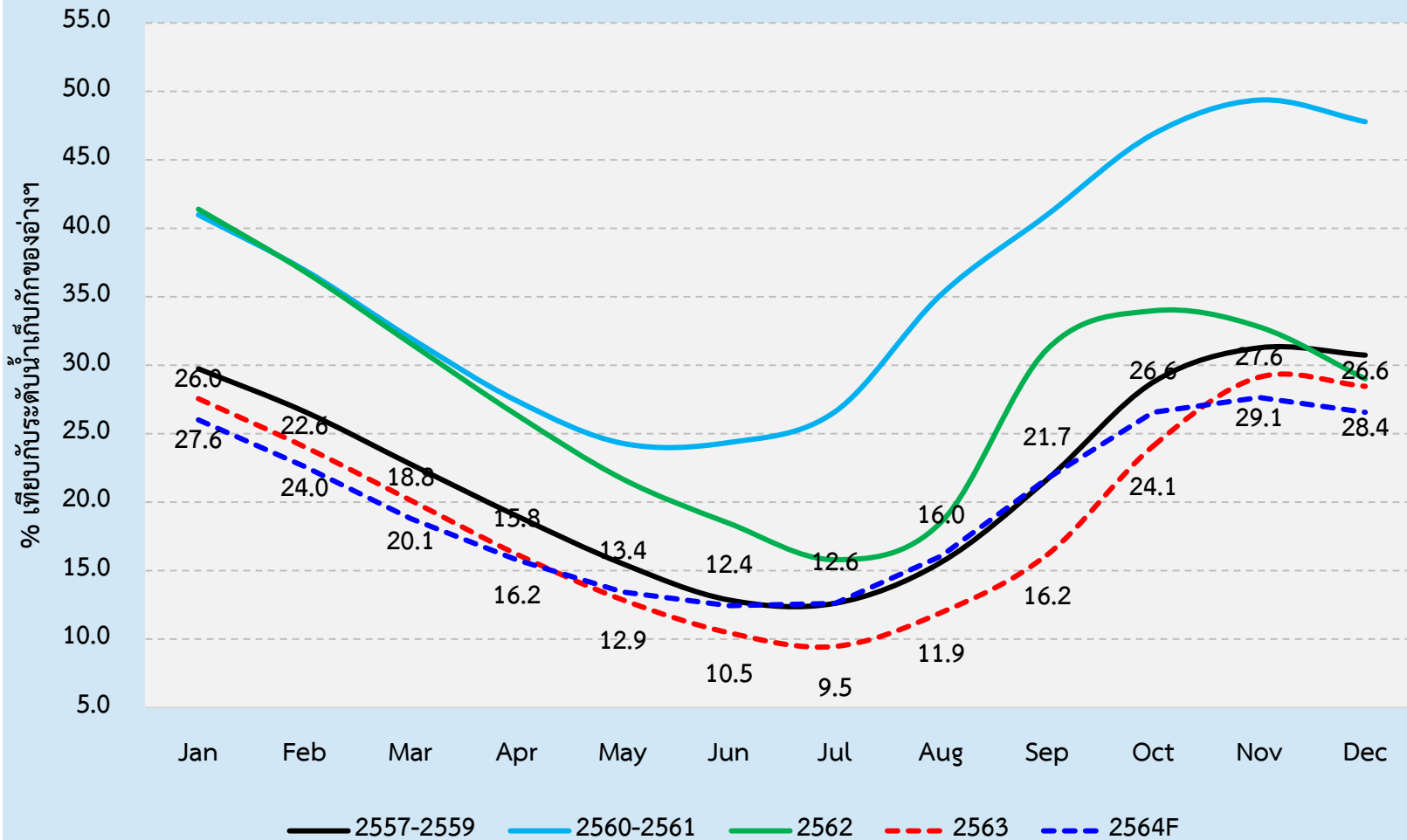
เครื่องมือ/วิธีการ	รายละเอียดเกี่ยวกับแนวทางในการดำเนินการ	จำนวนเงินที่จะเข้าสู่ระบบ (ล้านบาท)
1. โครงการคนละครึ่ง เฟสที่ 3	จัดสรรงบประมาณมูลค่า 57,190 ล้านบาท ให้กับผู้ที่เคยได้รับสิทธิ์เข้าร่วมโครงการคนละครึ่ง เฟสที่ 1-2 (จำนวน 16.34 ล้านราย) ในอัตรา 3,500 บาท/ราย	114,380
2. เพิ่มมูลค่าการส่งออกสินค้า	เพิ่มมูลค่าการส่งออกสินค้าให้ได้อีกอย่างน้อย 300 ล้าน US\$/เดือน (ในช่วง 8 เดือนที่เหลือของปี 2564) ซึ่งจะทำได้เงินตราต่างประเทศเพิ่มขึ้นอีก 2,400 ล้าน US\$	73,920
3. กระตุ้นการบริโภคในประเทศ	เช่น โครงการช้อปช่วยชาติพลัส (นำใบเสร็จค่าซื้อสินค้าไปลดหย่อนภาษีได้ไม่เกิน 100,000 บาท), โครงการบ้านหลังแรกปี 2564, โครงการรถไฟฟ้าคันแรก เป็นต้น	10,000
4. กระตุ้นการท่องเที่ยวในประเทศ	เช่น โครงการพักสุดหรู (นำใบเสร็จค่าที่พักราคาไม่ต่ำกว่า 5,000 บาท/คืนไปลดหย่อนภาษีได้ไม่เกิน 100,000 บาท)	2,000
<b>รวมทั้งสิ้น</b>		<b>200,300</b>

# Backup Slide

---

# ปัญหาภัยแล้งปี 2564 มีระดับความรุนแรงต่ำกว่าที่ได้เคยคาดการณ์เอาไว้

สัดส่วนน้ำในเขื่อนที่สามารถใช้การได้ต่อความจุเขื่อนทั้งหมด



ปี	สัดส่วนน้ำในเขื่อนที่สามารถใช้การได้ต่อความจุเขื่อนทั้งหมด (เฉลี่ย)
2557-2559	22.2
2560-2561	36.1
2562	28.1
2563	19.2
<b>2564F</b>	<b>20.0</b>



- ในปี 2564 คาดว่าสัดส่วนน้ำในเขื่อนที่สามารถใช้การได้ต่อความจุเขื่อนทั้งหมด (เฉลี่ย) จะอยู่ที่ระดับ 20.0% ซึ่งดีกว่าปี 2563 เล็กน้อย
- สถานการณ์ภัยแล้งใน 4 เดือนแรกของปี 2564 มีแนวโน้มแย่กว่าปี 2563 เล็กน้อย แต่ฝนปี 2564 จะเริ่มตกเร็วกว่าปี 2563