

## บทวิเคราะห์

### สถานการณ์น้ำท่วมผลกระทบต่อเศรษฐกิจประเทศไทย

สถานการณ์น้ำท่วมของประเทศไทย ถือเป็นเหตุการณ์ที่ปกติในทุกปีเข้าสู่ฤดูฝนซึ่งเป็นฤดูที่จะมีน้ำสูงในหลายพื้นที่ โดยเฉพาะพื้นที่ที่อยู่ติดแม่น้ำจะได้รับผลกระทบอย่างมาก และหากย้อนไปในอดีตนั้น พื้นที่ที่มีน้ำท่วมก็จะเป็นพื้นที่เดิมๆ ที่มีการท่วมในทุกๆ ปี ดังนั้นจึงไม่น่าตกใจสำหรับปัญหาน้ำท่วมที่เกิดขึ้นกับประเทศไทยในอดีตที่ผ่านมา แต่ในปัจจุบันปี 2554 นั้นสถานการณ์น้ำท่วมมีความรุนแรงมากขึ้นอย่างเห็นได้ชัด โดยต่อเนื่องมาจากปี 2553 ที่เริ่มมีสถานการณ์น้ำท่วมในพื้นที่จังหวัดเศรษฐกิจ เช่น นครราชสีมา ที่น้ำไม่เคยท่วมในตัวเมืองมาหลายปี แต่ในปีดังกล่าวส่งผลให้เกิดความเสียหายอย่างมาก และในช่วงของต้นปีใหม่ไทย คือ ในช่วงเทศกาลสงกรานต์ ซึ่งเป็นเทศกาลที่ทุกคนและทุกภูมิภาคต่างรอคอยเพราะจะได้เดินทางกลับบ้านเยี่ยมญาติ และเล่นน้ำสงกรานต์ แต่เหตุการณ์ที่หลายฝ่ายไม่คาดคิดคือ มีปริมาณฝนตกหนักในภาคใต้ทำให้เกิดน้ำท่วมในหลายพื้นที่โดยเฉพาะในหัวเมืองใหญ่ อาทิเช่น นครศรีธรรมราช สงขลา ซึ่งส่งผลกระทบต่อระบบเศรษฐกิจของภาคใต้อย่างมากโดยเฉพาะการท่องเที่ยว และภาคอุตสาหกรรม

ซึ่งเหตุการณ์ดังกล่าวนี้คาดว่ามีความรุนแรงกับเศรษฐกิจของประเทศไทย แต่เนื่องจากในปีนี้น้ำฝนมาเร็วกว่าที่คาดการณ์และมีอิทธิพลของพายุโซนร้อน นกเตน ที่พัดผ่านประเทศไทยทำให้ในหลายพื้นที่ของประเทศประสบปัญหาน้ำท่วมตั้งแต่วันที่ 25 กรกฎาคม 2554 จนถึงปัจจุบัน

โดยสถานการณ์ดังกล่าวทางศูนย์พยากรณ์เศรษฐกิจและธุรกิจ มหาวิทยาลัยหอการค้าไทย ได้มีการประเมินผลกระทบเบื้องต้นไว้เป็น 2 ระยะคือ ผลกระทบในช่วงของวิกฤติน้ำท่วมที่ภาคใต้ และผลกระทบของน้ำท่วมที่เกิดขึ้นจนถึงเดือนกลางเดือนกันยายน 2554 ซึ่งทั้ง 2 กรณีนั้น พบว่าจะมีมูลค่าความเสียหายรวมทั้งสิ้น 58,494.6 ล้านบาท โดยแบ่งเป็นช่วงของผลกระทบจากน้ำท่วมภาคใต้ 26,075.3 ล้านบาท และช่วงของพายุโซนร้อนนกเตน 32,419.3 ล้านบาท และเมื่อคิดเป็นผลกระทบต่อ GDP ของประเทศแล้วพบว่า จะส่งผลกระทบถึงร้อยละ 0.5-0.7 ของ GDP ของประเทศไทย

ซึ่งจากสถานการณ์การประเมินดังกล่าวทางศูนย์พยากรณ์เศรษฐกิจและธุรกิจ เห็นว่าสถานการณ์ไม่น่าที่จะเพิ่มสูงขึ้น แต่เนื่องจากสถานการณ์ในปัจจุบันไม่ได้เป็นอย่างที่ทางศูนย์พยากรณ์เศรษฐกิจคาดไว้แต่เดิม เนื่องจากมีความรุนแรงมากขึ้น ประกอบกับร่องมรสุมที่จะพัดผ่านประเทศไทยในหลายพื้นที่ ประกอบกับจำนวนความเสียหายก็เพิ่มสูงขึ้น ดังนั้นทางศูนย์พยากรณ์เศรษฐกิจและธุรกิจ จึงได้มีการดำเนินการประเมินผลกระทบใหม่อีกครั้ง

#### 1. สถานการณ์น้ำท่วมของประเทศไทย ในปี 2554

ในปี 2554 ปัญหาก็ธรรมชาติ โดยเฉพาะน้ำท่วมนั้น เกิดขึ้นใน 2 ช่วงเวลาเป็นหลัก ได้แก่ ในช่วงของเดือนมีนาคม - เมษายน 2554 ซึ่งเป็นช่วงที่เกิดขึ้นกับภาคใต้ โดยสถานการณ์นั้นถูกจำกัดในบางพื้นที่ของจังหวัดภาคใต้ใน 10 จังหวัด และน้ำท่วมที่เกิดขึ้นจากอิทธิพลของพายุโซนร้อนนกเตน ตั้งแต่วันที่ 25 กรกฎาคม - ปัจจุบัน (ณ วันประเมิน 5 ตุลาคม 2554) ซึ่งสถานการณ์ทั้ง 2 ช่วงดังกล่าวเป็นดังนี้

### 1.1 สถานการณ์น้ำท่วมในช่วงเดือนมีนาคม – เมษายน 2554 (น้ำท่วมภาคใต้)

สถานการณ์น้ำท่วมในช่วงเดือนมีนาคม-เมษายน 2554 นั้น เป็นสถานการณ์น้ำท่วมที่เกิดขึ้นในภาคใต้ของประเทศไทย และมีระยะเวลาความเสียหายไม่นานนัก เนื่องจากบริเวณดังกล่าวอยู่ใกล้พื้นที่ทะเลทำให้สามารถที่จะระบายน้ำได้เร็ว อย่างไรก็ตามสถานการณ์น้ำท่วมในช่วงดังกล่าวได้ส่งผลกระทบต่อพื้นที่ของภาคใต้ใน 10 จังหวัด 100 อำเภอ 650 ตำบล 5,378 หมู่บ้าน และมีราษฎรได้รับความเดือนร้อนแล้ว 603,486 ครัวเรือน 2,021,131 คน นอกจากนี้มีผู้เสียชีวิตแล้วทั้งสิ้น 51 คน และเมื่อพิจารณาความเสียหายต่างๆ นั้น พบว่า

1.1.1 ความเสียหายในทรัพย์สิน และผลผลิตทางด้านภาคการเกษตร นั้น พบว่า ใน 10 จังหวัดนั้น ได้มีบ้านเรือน ถนน ท่อระบายน้ำ และอื่นๆ ได้รับความเสียหาย รวมทั้งพืชผลทางการเกษตร ดังแสดงในตารางที่ 1

ตารางที่ 1 ความเสียหายในทรัพย์สิน และผลผลิตทางด้านภาคการเกษตร

ทรัพย์สิน	จำนวน	หน่วย	- ด้านพืช	จำนวน	หน่วย
บ้านเรือน			- ข้าว	319,878.00	ไร่
- ingsหลัง	208	หลัง	- พืชไร่	56,110.00	ไร่
- บางส่วน	3,332.00	หลัง	- พืชสวนและอื่น	714,621.00	ไร่
ถนน	4,476.00	สาย	- ดินโคลนถล่ม	50,000.00	ไร่
ท่อระบายน้ำ	409	แห่ง	- ด้านปศุสัตว์	จำนวน	หน่วย
ฝาย	75	แห่ง	- โค กระบือ	182,307.00	ตัว
สะพาน/คอสะพาน	418	แห่ง	- สุกร/แพะ/แกะ	666,790.00	ตัว
วัด/โรงเรียน	368	แห่ง	- สัตว์ปีก	3,525,321.00	ตัว
สถานที่ราชการ	89	แห่ง	- แปลงหญ้า	5,304.00	ไร่
			- สนับสนุนพืชอาหารสัตว์	641,000.00	กก
			- ด้านประมง	จำนวน	หน่วย
			พื้นที่เพาะเลี้ยงสัตว์ประสภัย	25,333	บ่อ
			กระชัง	3,343	กระชัง
			เรือประมง	62	ลำ

ที่มา : กรมป้องกันและบรรเทาสาธารณภัย

1.1.2 ความเสียหายต่ออุตสาหกรรมของกระทรวงอุตสาหกรรม พบว่า จ.นครศรีธรรมราชมีโรงงานเสียหายมากที่สุด 1,800 โรง กิจการเหมืองแร่ 61 แห่ง รองลงมาคือ จ.สุราษฎร์ธานีเสียหาย 17 โรง กิจการเหมืองแร่ 1 แห่ง จ.ชุมพร เสียหาย 9 โรง กลุ่มโอท็อป 7 กลุ่ม ส่วนพื้ผลและกระบี่เสียหายจังหวัดละ 5 โรง โดยส่วนใหญ่เป็นกลุ่มอุตสาหกรรมยางพารา เฟอร์นิเจอร์จากไม้ยางพารา โรงงานสกัดน้ำมันปาล์มดิบ แปรรูปอาหาร อาหารกระป๋องและกิจการและกิจการห้องเย็น นอกจากนี้แรงงานในพื้นที่ยังได้รับผลกระทบอีกจำนวน 29,535 คน ที่ไม่สามารถทำงานได้ต้องสูญเสียรายได้ในช่วง 7 วันที่ผ่านมารวมเกือบ 36 ล้านบาท ดังนั้นหากพิจารณาถึงผลกระทบจากน้ำท่วมในช่วงภาคใต้ที่ผ่านมา นั้น จะมีความเสียหายทั้งสิ้น 991,750,00 บาท (ตารางที่ 2)

ตารางที่ 2 ผลกระทบทางด้านอุตสาหกรรม

จังหวัด	จำนวน (แห่ง)			จำนวนแรงงานที่ ต้องหยุดงาน	มูลค่าความเสียหาย
	โรงงาน	เหมือง	อื่นๆ (OTOP)		
นครศรีธรรมราช	1,800	61	-	24,793	
สุราษฎร์ธานี	17	1	-	4,122	
ชุมพร	9	-	7	121	991,750,000
กระบี่	5	-	3	410	
พัทลุง	5	-	-	89	

ที่มา : กระทรวงอุตสาหกรรม

1.1.3 ด้านการท่องเที่ยว พบว่า ในช่วงเดือนเมษายน ถือเป็นช่วงเทศกาลท่องเที่ยวหลักของภาคใต้ แต่หากพิจารณาผลกระทบด้านการท่องเที่ยวของภาคใต้ ซึ่งจำนวนนักท่องเที่ยวหลักส่วนใหญ่จะอยู่ที่จังหวัดภูเก็ต สงขลา ซึ่งจากผลของน้ำท่วมดังกล่าวนี้ ยังไม่มีผลกระทบมากนัก โดยจากผลการสำรวจข้อมูลเบื้องต้นของหอการค้าโพลล์ โดยความเห็นหอการค้าจังหวัด และหน่วยงานภาครัฐในพื้นที่ พบว่า 14 จังหวัดของภาคใต้นั้น พบว่า ผู้ตอบส่วนใหญ่กว่าร้อยละ 50 เห็นว่าไม่มีผลกระทบเลย หรือมีก็น้อย มีเพียงร้อยละ 46.4 เท่านั้นที่เห็นว่าการท่องเที่ยวได้รับผลกระทบมา หากพิจารณาผลกระทบของจังหวัดภาคใต้ทางด้านของการท่องเที่ยวนี้ พบว่า จังหวัดที่ได้รับผลกระทบด้านการท่องเที่ยวมากที่สุด ได้แก่ นครศรีธรรมราช คิดเป็นร้อยละ 85 ของการท่องเที่ยวทั้งหมดของจังหวัด รองลงมาได้แก่ จังหวัดสุราษฎร์ธานี คิดเป็นร้อยละ 80 กระบี่ร้อยละ 70 ตามลำดับ ส่วนจังหวัดที่ได้รับผลกระทบไม่มากนัก ได้แก่ จังหวัดภูเก็ต จังหวัดสงขลา เป็นต้น

1.1.4 ด้านการค้าของภาคใต้ ได้มีการสำรวจโดยหอการค้าโพลล์ พบว่า ในแต่ละจังหวัดนั้น ส่วนใหญ่กว่าร้อยละ 39.3 เห็นว่ามีผลกระทบน้อยน้อย ร้อยละ 35.7 เห็นว่ามีผลกระทบมาก และร้อยละ 25.0 เห็นว่าไม่มีผลกระทบเลย ดังนั้นจึงอาจกล่าวได้ว่าภาคการค้าของภาคใต้โดยภาพรวมนั้นจะยังได้รับผลกระทบไม่มากนัก เนื่องจากสถานการณ์น้ำท่วมที่เกิดขึ้นส่วนใหญ่ในหลายจังหวัดนั้นอยู่นอกเมือง แต่ในเมืองซึ่งเป็นแหล่งการค้าหลักของจังหวัดนั้นไม่ได้ประสบผลมากนัก

## 1.2 สถานการณ์น้ำท่วมตั้งแต่ 25 กรกฎาคม 2554 (นกเตน) จนถึงปัจจุบัน(5 ตุลาคม)

สถานการณ์น้ำท่วมของประเทศไทยในปัจจุบันนั้น ถือว่ามีความรุนแรงอย่างมาก เนื่องจากเกิดในหลายพื้นที่ และยังคงมีผลกระทบอย่างต่อเนื่อง ซึ่งสถานการณ์ในปัจจุบัน (5 ตุลาคม 2554) นั้น ยังคงมีจังหวัดที่ยังมีผลกระทบอีก 28 จังหวัด และอีก 31 จังหวัดได้คลี่คลายสถานการณ์และอยู่ระหว่างการฟื้นฟู ดังนั้นหากพิจารณาผลกระทบโดยรวมจากน้ำท่วมตั้งแต่ 25 กรกฎาคม 2554 จะมีจังหวัดที่ได้รับผลกระทบจำนวนทั้งสิ้น 59 จังหวัด

เมื่อแยกพิจารณาในรายละเอียดของความเสียหายของ 59 จังหวัด พบว่าอำเภอที่ได้รับความเสียหายมีทั้งสิ้น 572 อำเภอ 4,083 ตำบล 34,403 หมู่บ้าน โดยประชาชนมีความเดือนร้อนถึง 2,280,420ครัวเรือน 8,009,298 คน

ตารางที่ 3 จังหวัดที่ได้รับความเสียหายจากน้ำท่วม

ภูมิภาค	จังหวัด
เหนือ	เชียงราย เชียงใหม่แพร่ น่าน แม่ฮ่องสอน ลำปาง ลำพูน อุตรดิตถ์ สุโขทัย พิษณุโลก พิจิตร เพชรบูรณ์ ดาก กำแพงเพชร
กลาง	นครสวรรค์ อุทัยธานี ชัยนาท สิงห์บุรี อ่างทอง พระนครศรีอยุธยา ลพบุรี สระบุรี สุพรรณบุรี นครปฐม ปทุมธานี นนทบุรี
ตะวันออกเฉียงเหนือ	เลย อุตรธานี หนองคาย บึงกาฬ นครพนม อานาจเจริญ มุกดาหาร สกลนคร โยโสธร ขอนแก่น กาฬสินธุ์ สุรินทร์ ร้อยเอ็ด มหาสารคาม ศรีสะเกษ อุบลราชธานี ชัยภูมิ นครราชสีมา
ตะวันออก	นครนายก สระแก้ว ปราจีนบุรี ฉะเชิงเทรา ชลบุรี ระยอง จันทบุรี ตราด
ใต้	ประจวบคีรีขันธ์ สุราษฎร์ธานี ระนอง พังงา ภูเก็ต ตรัง จังหวัดสตูล

ที่มา : กรมป้องกันและบรรเทาสาธารณภัย

1.2.1 ด้านทรัพย์สิน/สิ่งสาธารณประโยชน์ (เบื้องต้น)

จากข้อมูลของกรมป้องกันและบรรเทาสาธารณภัย พบว่า บ้านเรือนเสียหายทั้งหมด 105 หลัง บ้านเรือนเสียหายบางส่วน 19,970 หลัง ถนน 14,261 สาย ท่อระบายน้ำ 1,028 แห่ง ฝาย 1,025 แห่ง ทำนบ 130 แห่ง สะพาน/คอสะพาน 635 แห่ง

ตารางที่ 4 ความเสียหายด้านทรัพย์สิน/สิ่งสาธารณประโยชน์

บ้านเรือน	จำนวน	หน่วย
- ทั้งหมด	105	หลัง
- บางส่วน	19,970	หลัง
ถนน	14,261	สาย
ท่อระบายน้ำ	1028	แห่ง
ฝาย	1,025	แห่ง
สะพาน/คอสะพาน	635	แห่ง
ทำนบ	130	แห่ง

ที่มา : กรมป้องกันและบรรเทาสาธารณภัย

1.2.2 ด้านเกษตรกรรม

จากข้อมูลของศูนย์ติดตามและแก้ไขปัญหาภัยพิบัติด้านการเกษตร กระทรวงเกษตรและสหกรณ์ นั้นพบว่า พื้นที่คาดว่าจะได้รับความเสียหาย

- ด้านพืช เกษตรกร 729,612 ราย พื้นที่คาดว่าจะเสียหาย 7,528,805 ไร่ แบ่งเป็นข้าว 6,285,465 ไร่ พืชไร่ 919,161 ไร่ พืชสวนและอื่น ๆ 324,179 ไร่

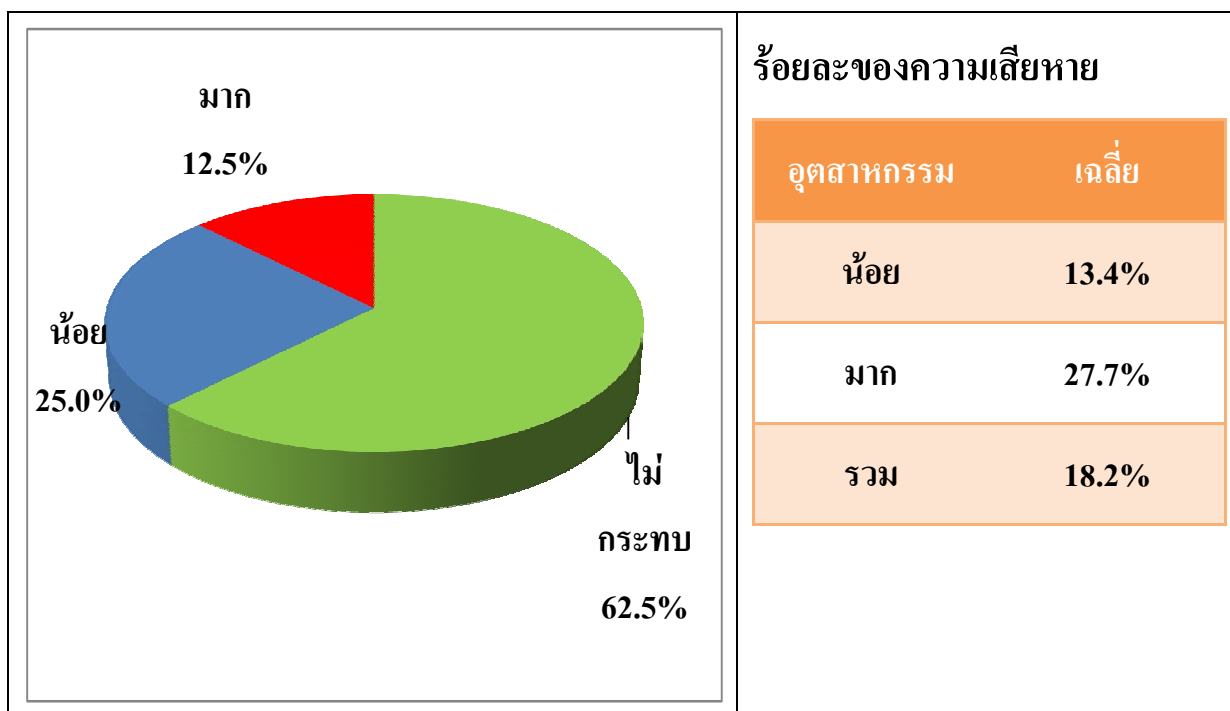
- ด้านประมง เกษตรกร 72,603 ราย พื้นที่เพาะเลี้ยงสัตว์น้ำคาดว่าจะเสียหาย แบ่งเป็น บ่อปลา 107,732 ไร่ กุ้ง/ปู/หอย 18,231 ไร่ กระชัง/บ่อซีเมนต์ 127,310 ตารางเมตร
- ด้านปศุสัตว์ เกษตรกร 134,395 ราย สัตว์ได้รับผลกระทบรวมทั้งสิ้น 8,511,689 ตัว แบ่งเป็น โค-กระบือ 169,159 ตัว สุกร 144,811 ตัว แพะ-แกะ 9,888 ตัว สัตว์ปีก 8,187,831 ตัว แปลงหญ้าเลี้ยงสัตว์ 5,640.75 ไร่

### 1.2.3 ผลกระทบด้านอุตสาหกรรม

จากการสถานการณ์น้ำท่วมที่เกิดขึ้นในปัจจุบัน โดยเฉพาะน้ำท่วมที่จังหวัดอุตุทยา ซึ่งเป็นจังหวัดที่มีอุตสาหกรรมการผลิตทางด้านของชิ้นส่วน และอิเล็กทรอนิกส์ ซึ่งในเบื้องต้นทางนิคมอุตสาหกรรมได้มีการออกมาประเมินประเมินความเสียหายเบื้องต้นของโรงงานในนิคมอุตสาหกรรมสรัตนนคร 42 แห่ง ทั้งตัวโรงงาน เครื่องจักร และวัตถุดิบ อาจสูงถึงประมาณ 25,000-30,000 หมื่นล้านบาท รวมค่าเสียเวลา และค่าเสียโอกาสในช่วง 3 เดือนที่หยุดไปด้วย ขณะที่มิจำนวนคนงานในนิคมอุตสาหกรรมดังกล่าวประมาณ 16,000 หมื่นคน

นอกจากการประเมินสถานการณ์ของหน่วยงานรับผิดชอบของกระทรวงอุตสาหกรรมแล้ว ทางศูนย์พยากรณ์เศรษฐกิจและธุรกิจ มหาวิทยาลัยหอการค้าไทย ยังได้มีการสอบถามหอการค้าจังหวัด และหน่วยงานราชการในเขตพื้นที่ถึงความเสียหายที่เกิดขึ้นกับภาคอุตสาหกรรม พบว่า กลุ่มตัวอย่างร้อยละ 62.5 เห็นว่าภาคอุตสาหกรรมไม่ได้รับผลกระทบ ทั้งนี้เนื่องจากพื้นที่ส่วนใหญ่หรือจังหวัดส่วนใหญ่จะเป็นจังหวัดเกี่ยวกับเกษตรกรรม แต่มีกลุ่มตัวอย่างร้อยละ 25.0 ที่เห็นว่าอุตสาหกรรมของจังหวัดได้รับผลกระทบในระดับน้อย โดยเฉลี่ยมีผลความเสียหายประมาณ 13.4% และร้อยละ 12.5 เห็นว่าได้รับผลกระทบมาก โดยมีความเสียหายเฉลี่ยประมาณ 27.7% ดังนั้นความเสียหายของภาคอุตสาหกรรมในขณะนี้มีความเสียหายทั้งสิ้น 18.2% (ภาพที่ 1)

ภาพที่ 1 ผลการสำรวจผลกระทบความเสียหายทางด้านภาคอุตสาหกรรม

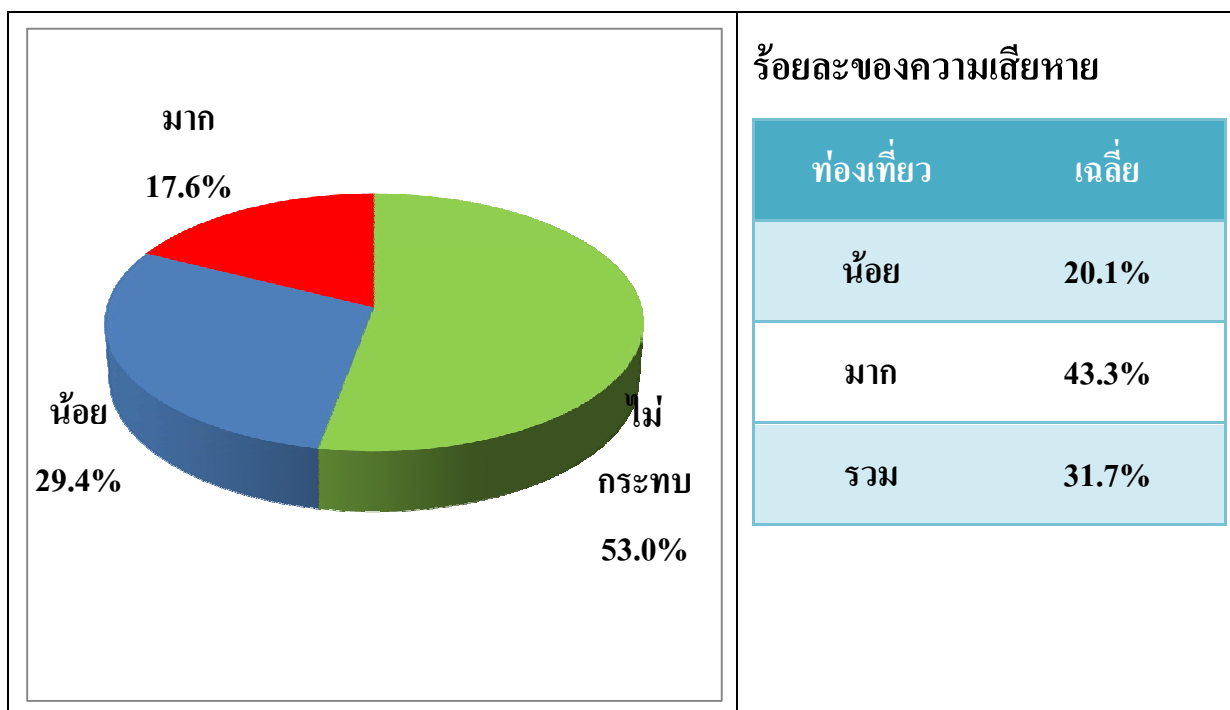


### 1.2.4 ผลกระทบด้านการท่องเที่ยว

จากสถานการณ์ทางการท่องเที่ยวที่เกี่ยวเนื่องกัน จะพบว่าพื้นที่ประสบภัยส่วนใหญ่จะได้รับผลกระทบในด้านการท่องเที่ยวในระดับหนึ่ง เนื่องจากในช่วงนี้เป็นช่วงที่นักท่องเที่ยวเดินทางไปยังพื้นที่เหล่านั้นน้อย ทำให้ผลกระทบทางการท่องเที่ยวที่เกี่ยวเนื่องกันไม่สูงมากนัก หากเทียบกับช่วงปลายปี

แต่อย่างไรก็ตามทางศูนย์พยากรณ์เศรษฐกิจและธุรกิจ มหาวิทยาลัยหอการค้าไทย ได้มีการดำเนินการสำรวจผลกระทบจากน้ำท่วมที่เกิดขึ้นว่ามีผลกระทบต่อการท่องเที่ยวมากน้อยเพียงใด ซึ่งผลของการสำรวจพบว่ากลุ่มตัวอย่างร้อยละ 52.9 เห็นว่าการท่องเที่ยวไม่ได้รับผลกระทบ เนื่องจากไม่ใช่ช่วงเทศกาลท่องเที่ยว ร้อยละ 29.4 เห็นว่าได้รับผลกระทบในระดับน้อย โดยผลกระทบโดยเฉลี่ยประมาณ 20.1% และร้อยละ 17.6 เห็นว่าความเสียหายอยู่ในระดับมาก โดยความเสียหายเฉลี่ยประมาณ 31.7% (ภาพที่ 2) ซึ่งสถานการณ์ในการท่องเที่ยว ณ ขณะนี้จะส่งผลกระทบต่อจิตวิทยาของนักท่องเที่ยวทั้งไทยและต่างประเทศที่จะชะลอการท่องเที่ยว เพื่อรอดูสถานการณ์คลี่คลาย

ภาพที่ 2 ผลการสำรวจผลกระทบความเสียหายทางด้านภาคการท่องเที่ยว

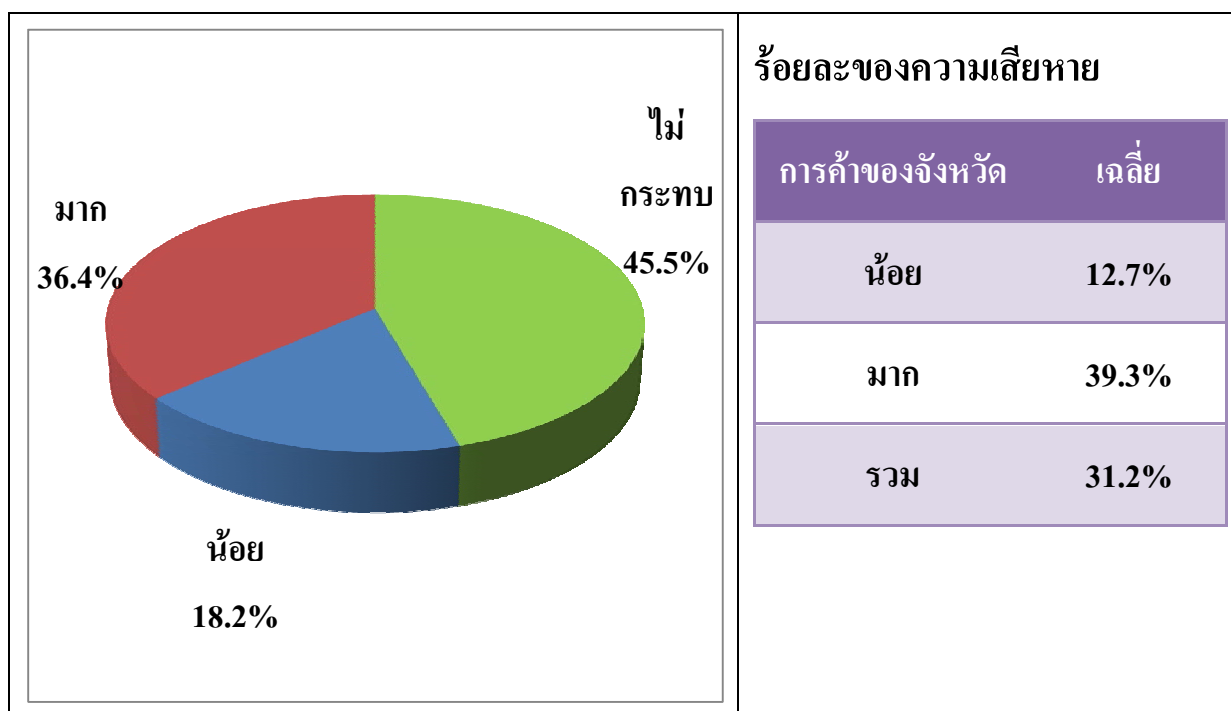


### 1.2.5 ผลกระทบด้านการค้า

จากสถานการณ์ด้านการค้าของจังหวัดที่ได้รับผลกระทบน้ำท่วมที่เกี่ยวเนื่องกัน พบว่า พื้นที่ของน้ำท่วมส่วนใหญ่จะเป็นพื้นที่บริเวณรอบนอกตัวเมือง หรือการค้า ดังนั้นผลกระทบทางการค้าจึงมีผลกระทบไม่มากนัก เพราะในแต่ละพื้นที่จะพยายามดำเนินการปกป้องพื้นที่เศรษฐกิจของจังหวัดไว้ไม่ให้เกิดน้ำท่วมจนได้รับความเสียหายมากนัก อย่างไรก็ตามก็มีหลายจังหวัดที่ไม่สามารถป้องกันพื้นที่ด้านเศรษฐกิจไว้ได้ จึงมีผลกระทบต่อทางการค้าของจังหวัด

แต่อย่างไรก็ตามทางศูนย์พยากรณ์เศรษฐกิจและธุรกิจ มหาวิทยาลัยหอการค้าไทยได้มีการดำเนินการสำรวจผลกระทบทางการค้า พบว่า กลุ่มตัวอย่างร้อยละ 45.5 เห็นว่าน้ำท่วมไม่ได้ส่งผลกระทบต่อการค้าของจังหวัด มีร้อยละ 18.2 เห็นว่าน้ำท่วมมีผลต่อการค้าเล็กน้อย โดยมีผลความเสียหายโดยเฉลี่ย 12.7% และร้อยละ 36.4 เห็นว่าได้รับผลกระทบมาก โดยมีความเสียหายโดยเฉลี่ย 39.3% (ภาพที่ 3)

ภาพที่ 3 ผลการสำรวจผลกระทบความเสียหายทางด้านภาคการค้า



### 1.2.6 ผลกระทบด้านการคมนาคมขนส่ง

จากผลการประเมินสถานการณ์การขนส่งของประเทศไทยจากสถานการณ์น้ำท่วมนั้น พบว่า มีถนนหลักที่ถูกตัดขาดในหลายสาย และรถไฟไม่สามารถที่จะให้บริการได้ตามปกติ ซึ่งจากสถานการณ์ดังกล่าวนี้ ได้มีการประเมินผลกระทบเบื้องต้นของหน่วยงานราชการดังนี้

- ถนนทางหลวงทั้งชนบท และทางหลวง มีถนนทางหลวงเสียหายหลายสายนับตั้งแต่เดือนกรกฎาคม จนถึงปัจจุบัน พบว่า ความเสียหายที่ทางกรมทางหลวงชนบท และกรมทางหลวง ได้มีการประเมินเบื้องต้นนั้นมีประมาณ 7,719 ล้านบาท โดยแบ่งเป็นทางหลวงชนบท 4,366 ล้านบาท และกรมทางหลวง 3,353 ล้านบาท ดังรายละเอียดในตารางที่

ตารางที่ 5 สรุปความเสียหายของทางหลวงชนบทจากปัญหาอุทกภัยที่เกิดขึ้นระหว่างวันที่ 28ก.ค. -30 ก.ย.54

ภาค	ความเสียหาย ครอบคลุม จำนวน (จังหวัด)	รวมทั้งสิ้น (สาย ทาง)	ผ่านได้ (สาย ทาง)	ผ่าน ไม่ได้ (สาย ทาง)	ซ่อมแซม ชั่วคราว (สายทาง)	มูลค่าความเสียหาย รวมทั้งสิ้น (ล้านบาท)
เหนือ		220		168	157	2,089.259
ตะวันออกเฉียงเหนือ		193		8	173	1,107.827
กลาง		161		61	159	936.508
ใต้		40		1	38	233.131
รวม	57	614	516			4,366

ตารางที่ 6 สรุปความเสียหายของทางหลวงจากปัญหาอุทกภัยที่เกิดขึ้นระหว่างวันที่ 30ก.ค.-30ก.ย.54

อุทกภัยที่เกิดขึ้น จำนวน (จังหวัด)	ถนนทางหลวงเสียหาย (บาท)	ถนนที่ถูกน้ำท่วม (สายทาง)	ผ่านได้ (สายทาง)	ผ่านไม่ได้ (สายทาง)	มูลค่าความเสียหายรวมทั้งสิ้น (ล้านบาท)
62	454	69	31	38	3,353

- การรถไฟแห่งประเทศไทย มีการประกาศหยุดการเดินรถใน 2 ช่วง คือ ช่วงภาคเหนือตอนบต และภาคกลางในปัจจุบัน

## 2. ผลกระทบจากน้ำท่วมที่มีผลต่อเศรษฐกิจของประเทศไทย

### 2.1 พื้นที่ที่ได้รับผลกระทบน้ำท่วมตั้งแต่ต้นปี จนถึงปัจจุบัน

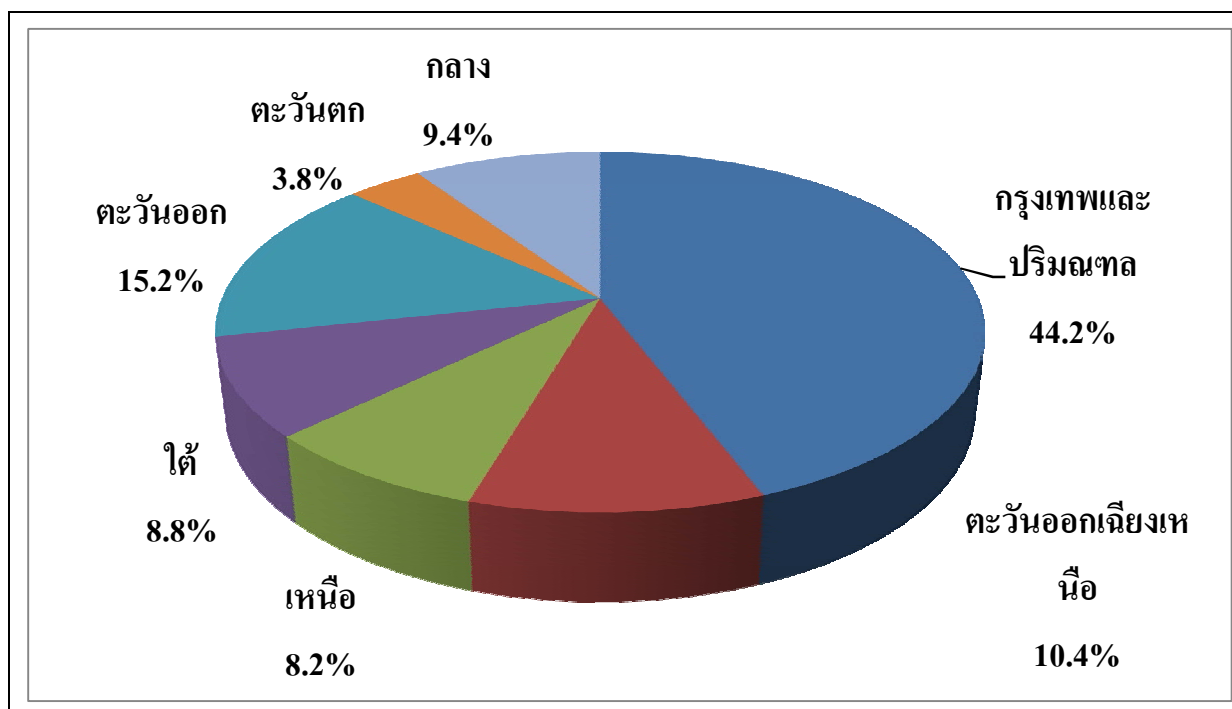
จากสถานการณ์น้ำท่วมประเทศไทยในช่วงมีนาคม – เมษายน คือน้ำท่วมในภาคใต้ ที่มีจังหวัดได้รับผลกระทบจำนวนทั้งสิ้น 10 จังหวัด และในเดือนกรกฎาคม จนถึงปัจจุบันคือ 5 ตุลาคม นั้น พบว่ามีจังหวัดที่ได้รับผลกระทบ 59 จังหวัด และเป็นพื้นที่ที่ยังประสบปัญหาภัยน้ำท่วมในปัจจุบันอีก 28 จังหวัด และคลี่คลายแล้ว 31 จังหวัด ดังภาพที่ 4

### 2.2 โครงสร้างเศรษฐกิจแยกตามภูมิภาค

จากโครงสร้างทางด้านเศรษฐกิจของประเทศ จะพบว่า ภาคตะวันออกเฉียงเหนือจะมีสัดส่วน GRP อยู่ที่ร้อยละ 10.4 ภาคเหนือร้อยละ 8.2 ภาคใต้ร้อยละ 8.8 ภาคตะวันออกร้อยละ 15.2 ภาคตะวันตกร้อยละ 3.8 ภาคกลางร้อยละ 9.4 และกรุงเทพและปริมณฑล ร้อยละ 44.2 ตามลำดับ

รูปที่ 5 โครงสร้างเศรษฐกิจแยกตามภูมิภาค





ซึ่งจากแผนที่ที่ประสมภavnน้ำท่วมกับโครงสร้างทางเศรษฐกิจแล้วจะพบว่าในเกือบทุกพื้นที่ของประเทศไทยประสบกับปัญหาน้ำท่วม

### 2.3 ประเมินผลกระทบจากภาวะน้ำท่วม

จากข้อมูลและสถานการณ์ตั้งแต่เกิดภาวะน้ำท่วมในภาคใต้ และในสถานการณ์ปัจจุบันนั้น พบว่า ความเสียหายที่ทางศูนย์พยากรณ์เศรษฐกิจและธุรกิจ มหาวิทยาลัยหอการค้าไทย ได้มีการประเมินผลเบื้องต้น คือ 122,102.7 ล้านบาท และคิดเป็นผลกระทบที่มีต่อเศรษฐกิจไทย 1.0%-1.3% โดยความเสียหาย ณ ปัจจุบัน (21 ก.ค. -5 ต.ค.) นั้น มีความเสียหายแล้วถึง 96,027.4 ล้านบาท โดยเป็นความเสียหายที่เกิดจากภาคการเกษตรมากที่สุด คือ 54,873.5 ล้านบาท รองลงมาได้แก่ ภาคนอกเกษตรมีมูลค่าความเสียหาย 36,340.50 ล้านบาท โดยเบื้องต้นเชื่อว่าอุตสาหกรรมมีผลกระทบ 20,743.4 ล้านบาท ภาคการค้าได้รับผลกระทบ 9,872.2 ล้านบาท และภาคการท่องเที่ยว 5,724.9 ล้านบาท (ตารางที่ 7)

ตารางที่ 7 ประเมินผลกระทบน้ำท่วมของไทยปี 2554

รายการ	ผลกระทบภาคใต้ (เม.ย.-พ.ค.)	21 ก.ค.- ปัจจุบัน	รวม
บ้านเรือน	395.6	2,231.7	2,627.3
สิ่งสาธารณ (ถนน ท่อระบายน้ำ ฝาย สะพาน วัด โรงเรียน)	2,857.8	9,059.0	11,916.8
ผลกระทบด้านการเกษตร	12,889.7	54,873.5	67,763.2
- พืช	9,805.3	49,916.4	59,721.7
- ปศุสัตว์	1,278.2	2,192.4	3,470.6
- ประมง	1,806.3	2,764.7	4,571.0
นอกภาคเกษตร	9,456.7	36,340.50	45,797.2
- อุตสาหกรรม	991.8	20,743.4	21,735.2
- ท่องเที่ยว	1,448.8	5,724.9	7,173.7
- การค้า	7,016.1	9,872.2	16,888.3
อื่น ๆ	475.6	1,522.6	1,998.2
รวมผลกระทบทั้งสิ้น	26,075.3	104,027.3	130,102.6
ผลกระทบต่อ GDP (%)	0.2-0.3%	0.8-1.0%	1.0%-1.3%