



ประเมินสถานการณ์ภัยแล้ง

UTCC
Center for Economic
and Business Forecasting

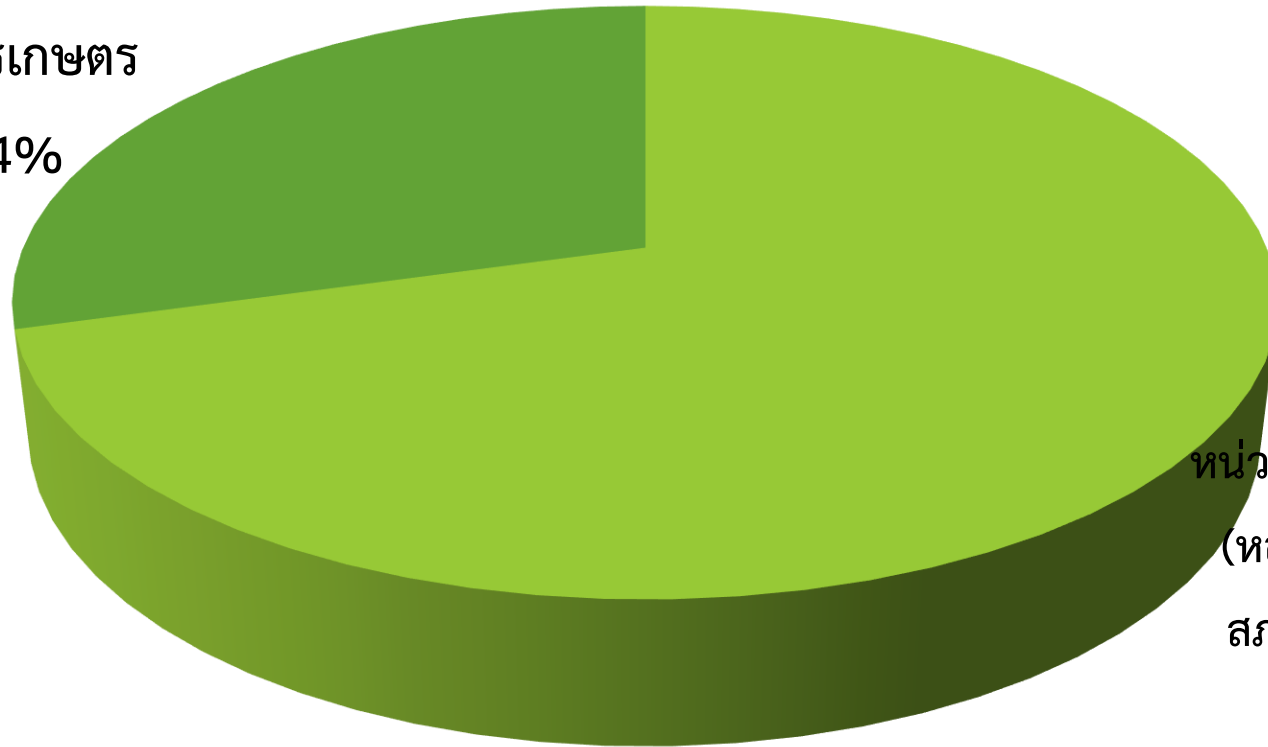
ผลการสำรวจทัศนคติของหน่วยงานต่างๆ ต่อสถานการณ์ภัยแล้งปี 2562

สำรวจระหว่างวันที่ 26-31 กรกฎาคม 2562

ผู้แทนหน่วยงานด้านการเกษตร และผู้แทนหน่วยงานเอกชนทั่วประเทศ
จำนวน 109 ตัวอย่าง

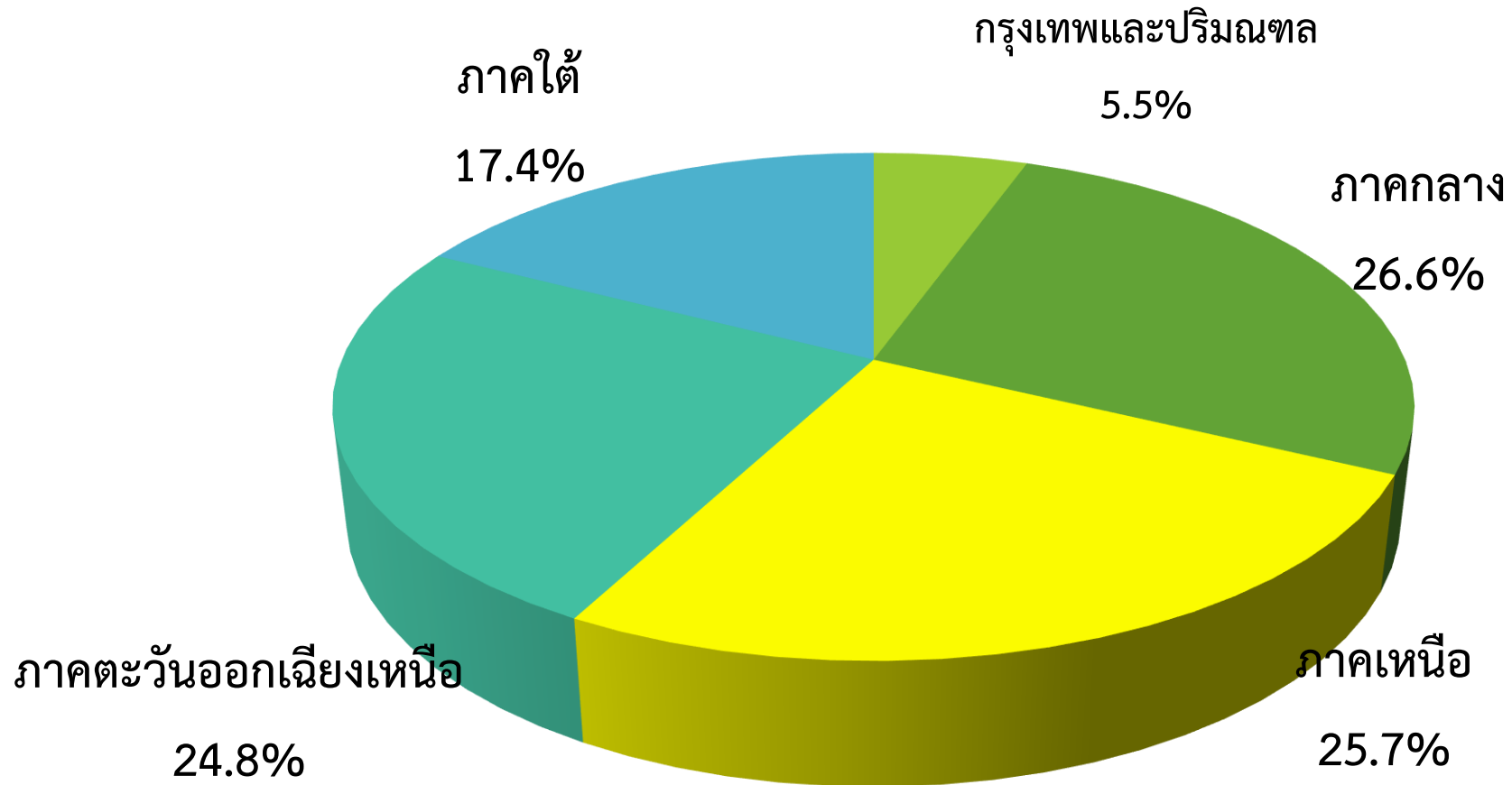
กลุ่มของหน่วยงาน

หน่วยงานภาครัฐ
ด้านการเกษตร
29.4%


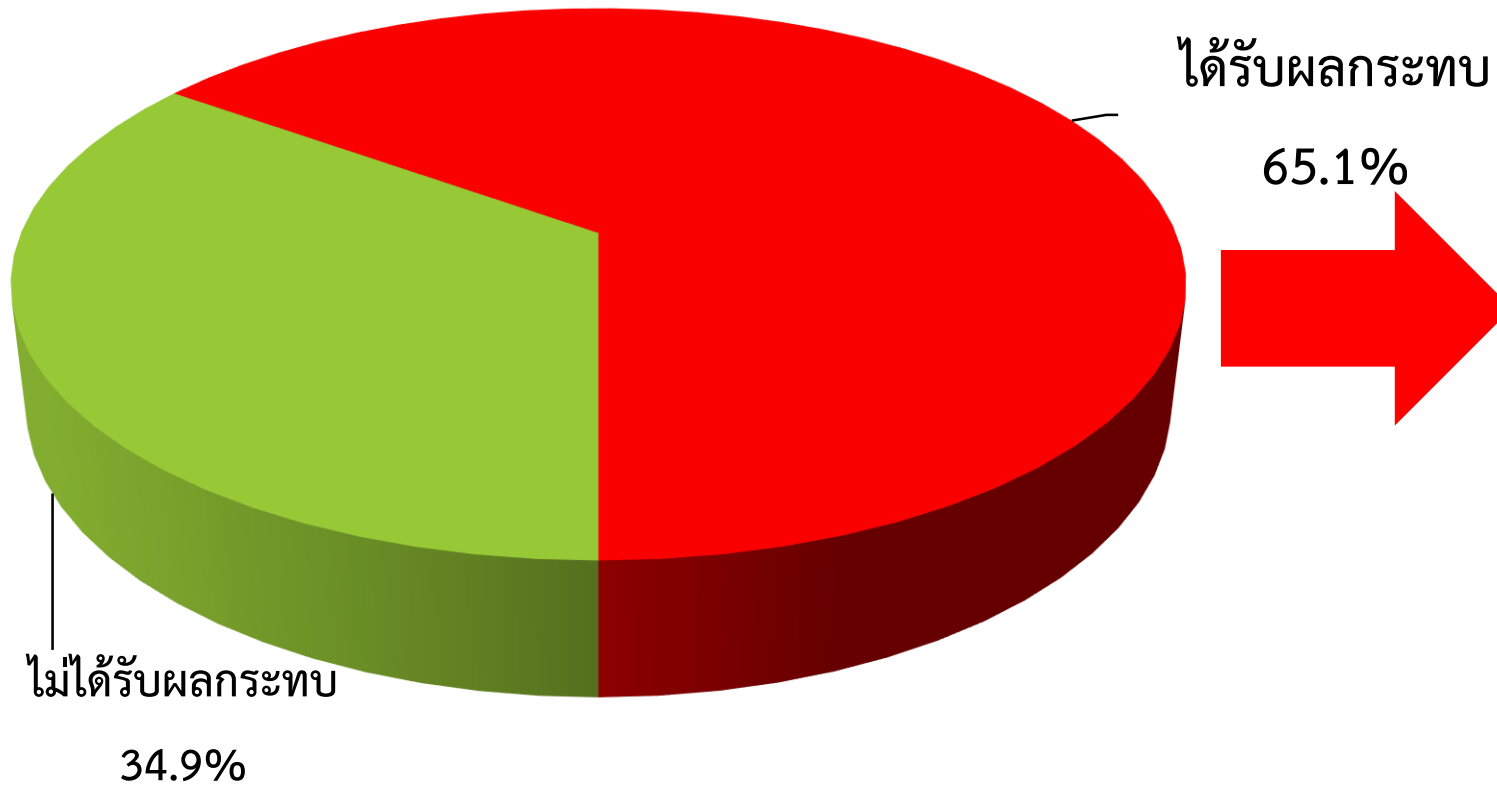


หน่วยงานภาคเอกชน
(หอการค้าจังหวัด
สภาอุตสาหกรรม
จังหวัด)
70.6%


ภูมิภาค



ปัจจุบันในจังหวัดของท่านได้รับผลกระทบจากสถานการณ์ภัยธรรมชาติหรือไม่



ภัยแล้ง
ร้อยละ 61.4







น้ำท่วม
ร้อยละ 1.8



ทั้งภัยแล้งและน้ำท่วม
ร้อยละ 1.8

ภัยแล้งส่งผลกระทบต่อภาคธุรกิจในจังหวัดท่านหรือไม่

หน่วย : ร้อยละ

ภาคธุรกิจ	ไม่ได้รับผลกระทบ	ได้รับผลกระทบน้อย	ได้รับผลกระทบปานกลาง	ได้รับผลกระทบมาก
ภาคเกษตรกรรม 	1.4	31.5	26.0	41.1
ภาคการค้า 	12.7	35.2	31.0	21.1
ภาคบริการ 	43.7	31.0	12.7	12.7
ภาคการผลิต 	14.1	39.4	23.9	22.5

ผลกระทบจากภัยแล้ง แยกตามหน่วยงาน

หน่วยงานภาคเอกชน

หน่วย : ร้อยละ

ภาคธุรกิจ	ไม่ได้รับผลกระทบ	น้อย	ปานกลาง	มาก
ภาคเกษตรกรรม	2.0	30.6	22.4	44.9
ภาคการค้า	12.2	28.6	30.6	28.6
ภาคบริการ	49.0	22.4	12.2	16.3
ภาคการผลิต	10.2	32.7	26.5	30.6

หน่วยงานภาครัฐด้านการเกษตร

หน่วย : ร้อยละ

ภาคธุรกิจ	ไม่ได้รับผลกระทบ	น้อย	ปานกลาง	มาก
ภาคเกษตรกรรม	0.0	33.3	33.3	33.3
ภาคการค้า	13.6	50.0	31.8	4.5
ภาคบริการ	31.8	50.0	13.6	4.5
ภาคการผลิต	22.7	54.5	18.2	4.5

เหตุผลของผลกระทบจากภัยแล้ง

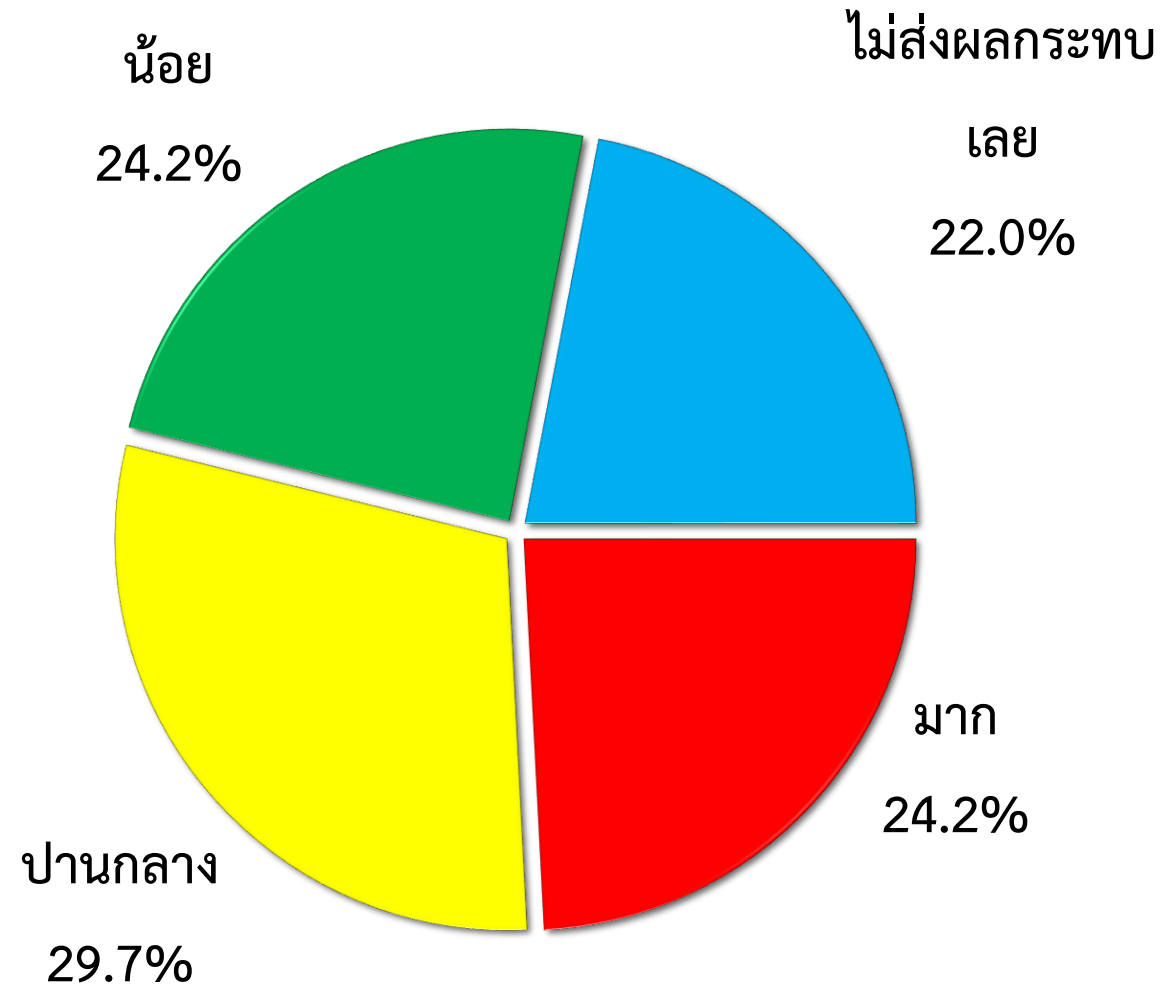
ภาคเกษตรกรรม	ร้อยละ
1.ขาดแคลนน้ำเพื่อการทำเกษตร ผลผลิตน้อย	54.8
2.ฝนตกน้อย ปริมาณฝนน้อย	45.2

ภาคการค้า	ร้อยละ
1.การค้าซบเซาตามผลผลิตที่ผลิตได้	73.7
2.ประชาชนหรือผู้ประกอบการไม่มีกำลังซื้อ	26.3

ภาคบริการ	ร้อยละ
1.นักท่องเที่ยวมีการจับจ่ายใช้สอยลดลง	50.0
2.เป็นช่วงโลเคชั่น และสภาพอากาศหรือภัยธรรมชาติมีผลต่อการท่องเที่ยว	50.0

ภาคการผลิต	ร้อยละ
1.ผลผลิตลดลง	80.0
2.วัตถุดิบที่นำมาผลิตไม่เพียงพอ	20.0

สถานการณ์ภัยธรรมชาติจะส่งผลกระทบต่อ GPP ในจังหวัดท่านเป็นอย่างไร



พื้นที่ความเสียหายโดยประมาณ (ถ้าปีที่แล้วไม่มีความเสียหายเลย) แยกตามภูมิภาค

ภูมิภาค	ความเสียหายโดยประมาณ %
กรุงเทพและปริมณฑล	21.3
ภาคกลาง	28.3
ภาคเหนือ	38.2
ภาคตะวันออกเฉียงเหนือ	37.0
ภาคใต้	16.9

ความเสียหายโดยประมาณคิดเป็นร้อยละ 30.6

ปัญหาภัยแล้งในปัจจุบันส่งผลกระทบต่อท่านในเรื่องเหล่านี้มากน้อยเพียงใด

หน่วย : ร้อยละ

	เพิ่มขึ้น	ลดลง	ไม่เปลี่ยนแปลง	% Δ
ปริมาณผลผลิตโดยรวมของเกษตรกร	3.3	67.0	29.7	-16.2
ระดับราคาสินค้าที่เกษตรกรจำหน่ายได้	15.4	40.7	44.0	-13.4
รายได้จากการขายสินค้าของเกษตรกร	6.7	50.0	43.3	-19.8

จากภาวะธรรมชาติที่เกิดขึ้น

หน่วยงานของท่านมีวิธีแก้ไขหรือการจัดการปัญหาภัยธรรมชาติในจังหวัดอย่างไร

ภาคเกษตรกรรม	ร้อยละ
ประสานงานกับหน่วยงานราชการและหน่วยงานที่เกี่ยวข้องให้ความช่วยเหลือ แก้ไขปัญหา เพื่อไม่ให้เกิดปัญหาซ้ำ	60.0
การรณรงค์การใช้น้ำอย่างถูกต้อง	20.0
สำรวจขณะเก็บกักน้ำให้สภาพพร้อมใช้งาน	20.0

จากภาวะภัยธรรมชาติที่เกิดขึ้น

หน่วยงานของท่านได้ให้ความช่วยเหลือเกษตรกร/ผู้ประกอบการในด้านใดบ้าง

ภาคเกษตรกรรม	ร้อยละ
1.จัดหาแหล่งน้ำ อ่างเก็บน้ำ หรือแหล่งกักเก็บน้ำ	30.0
2.จัดวางแผนและเตรียมการการใช้น้ำ หรือความพร้อมต่อภัยธรรมชาติ	26.3
3.การขอฝนเทียม/ฝนหลวง	21.3
4.การจัดหาพืชที่ใช้น้ำน้อย	11.3
5.ประกาศเตือนและติดต่อประสานงานกับภาครัฐ	11.3

ประเมินสถานการณ์ภัยแล้ง 2562

ศูนย์พยากรณ์เศรษฐกิจและธุรกิจ มหาวิทยาลัยหอการค้าไทย

2 สิงหาคม 2562

สถานการณ์ภัยแล้งของประเทศไทย พ.ศ. 2541-2562

สถานการณ์ภัยแล้งในปัจจุบัน

ปัจจุบันมีพื้นที่ประสบภัยแล้งจำนวน 13 จังหวัด 43 อำเภอ 180 ตำบล 1,444 หมู่บ้าน
ขณะนี้ประกาศยุติสถานการณ์แล้ว 12 จังหวัด ได้แก่ จังหวัดพิษณุโลก อุตรดิตถ์ พิจิตร เชียงราย สุโขทัย น่าน ตาก
ตราด ชลบุรี ร้อยเอ็ด ศรีสะเกษ และนครราชสีมา

ภาค	พื้นที่ประสบภัยแล้งในปัจจุบัน			
	อำเภอ	ตำบล	หมู่บ้าน	รายชื่ออำเภอที่ประกาศเขตภัยพิบัติฯ
ตะวันออกเฉียงเหนือ (มหาสารคาม)	1	1	10	พยัคฆภูมิพิสัย (1 ต. 10 ม.)
รวม 1 จังหวัด	1	1	10	
จากทั้งหมด 76 จังหวัด	878	7,255	75,032	
คิดเป็นร้อยละของประเทศ	0.11	0.01	0.01	

ที่มา : กรมป้องกันและบรรเทาสาธารณภัย กระทรวงมหาดไทย

ข้อมูล ณ วันที่ 31 ก.ค. 62

สถานการณ์ภัยแล้งในปัจจุบัน

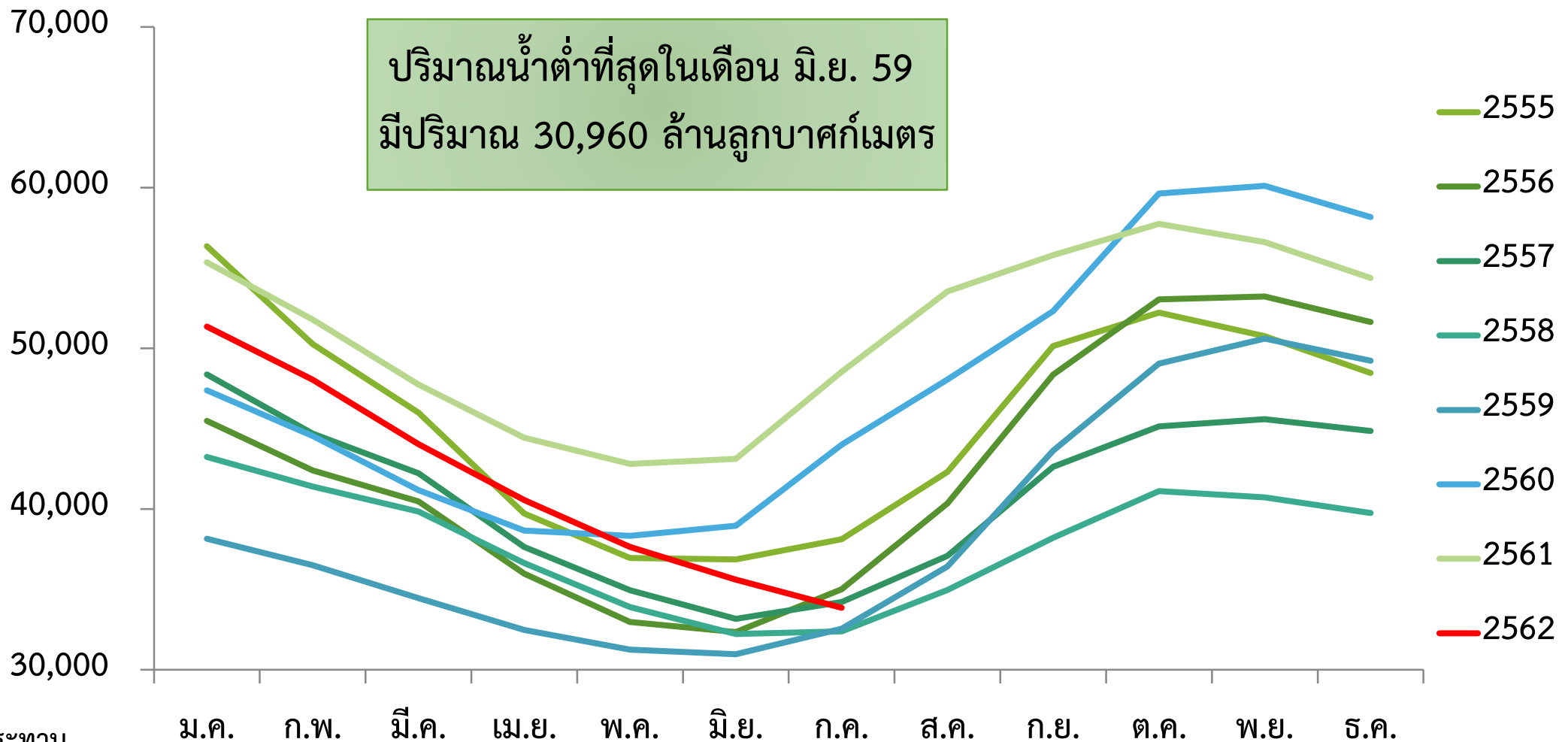
พื้นที่เสียหาย				
ข้าว (ไร่)	ข้าวโพดเลี้ยงสัตว์ (ไร่)	มันสำปะหลัง (ไร่)	อ้อยโรงงาน (ไร่)	โดยรวม (ไร่)
411,549	157,943	119,957	149,532	838,981

ที่มา : กรมส่งเสริมการเกษตร

ข้อมูล ณ วันที่ 1 ส.ค. 62

ปริมาณโดยรวมในเขื่อน ปี 2555 - กรกฎาคม 2562

ทั่วประเทศ

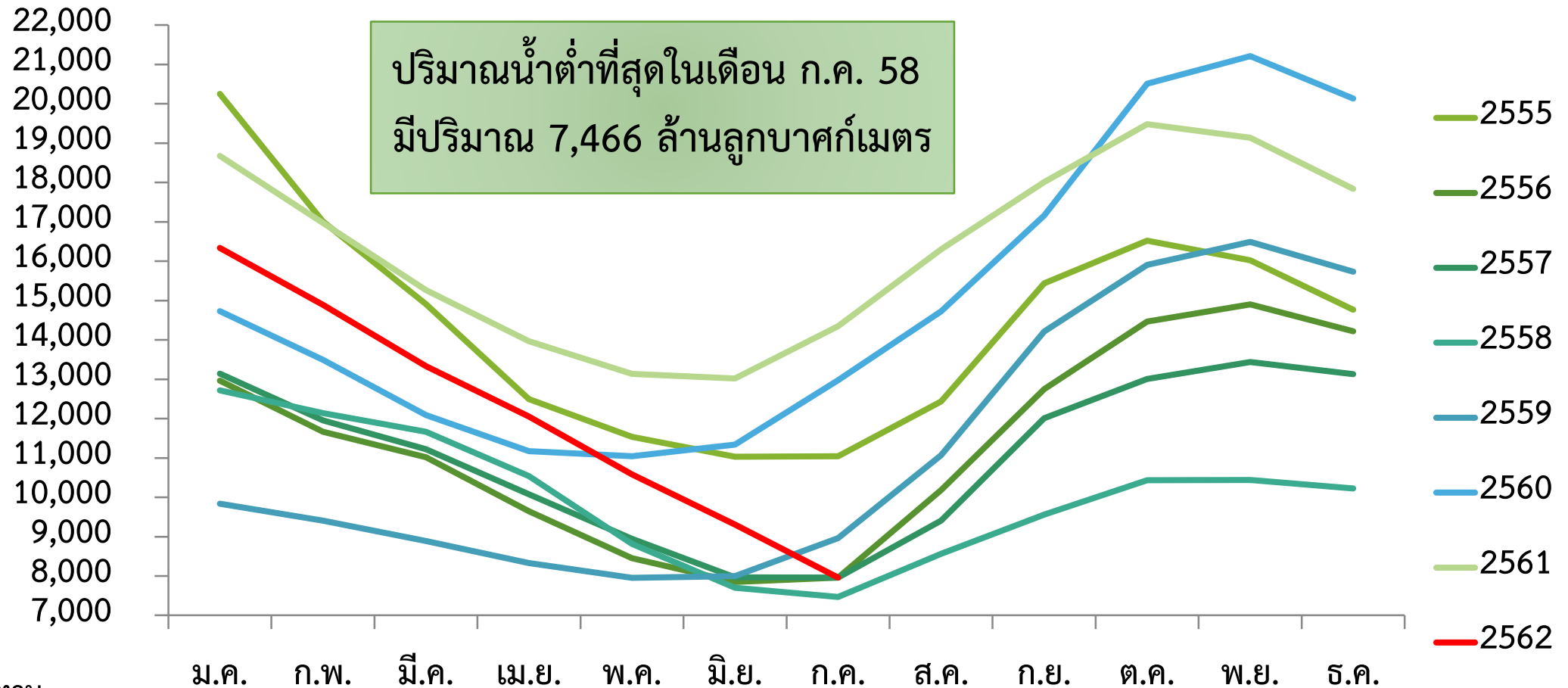


ที่มา :กรมชลประทาน

ปริมาณโดยรวมในเขื่อน ปี 2555 – กรกฎาคม 2562

ภาคเหนือ

เขื่อนภูมิพล เขื่อนสิริกิติ์ เขื่อนแม่งัด เขื่อนสิริกิติ์
เขื่อนแม่วังค์ เขื่อนกัวคองหมา เขื่อนแควน้อย

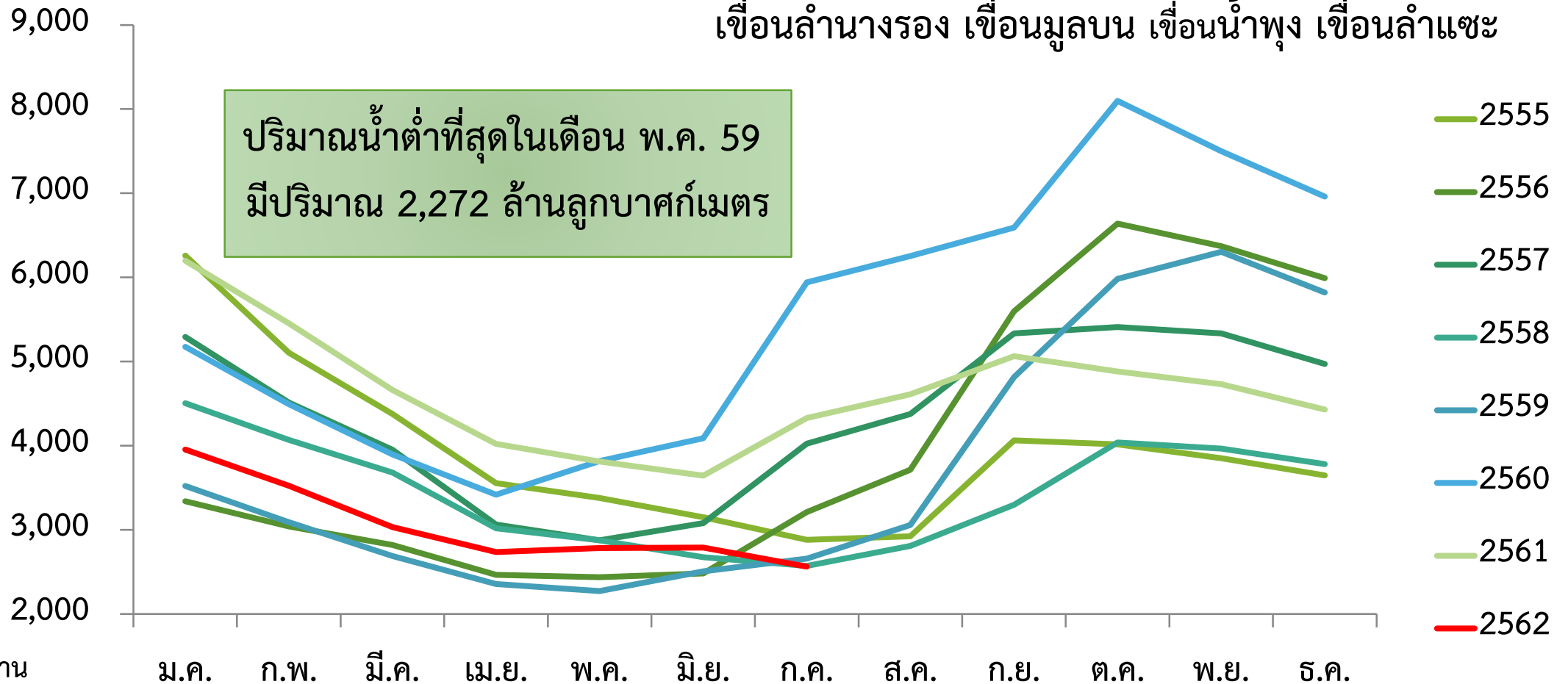


ที่มา :กรมชลประทาน

ปริมาณโดยรวมในเขื่อน ปี 2555 – กรกฎาคม 2562

ภาคตะวันออกเฉียงเหนือ

เขื่อนลำปาว เขื่อนลำตะคอง เขื่อนลำพระเพลิง เขื่อนน้ำอูน
 เขื่อนอุบลรัตน์ เขื่อนสิรินธร เขื่อนจุฬาภรณ์ เขื่อนห้วยหลวง
 เขื่อนลำนางรอง เขื่อนมูลบน เขื่อนน้ำพุง เขื่อนลำแซะ

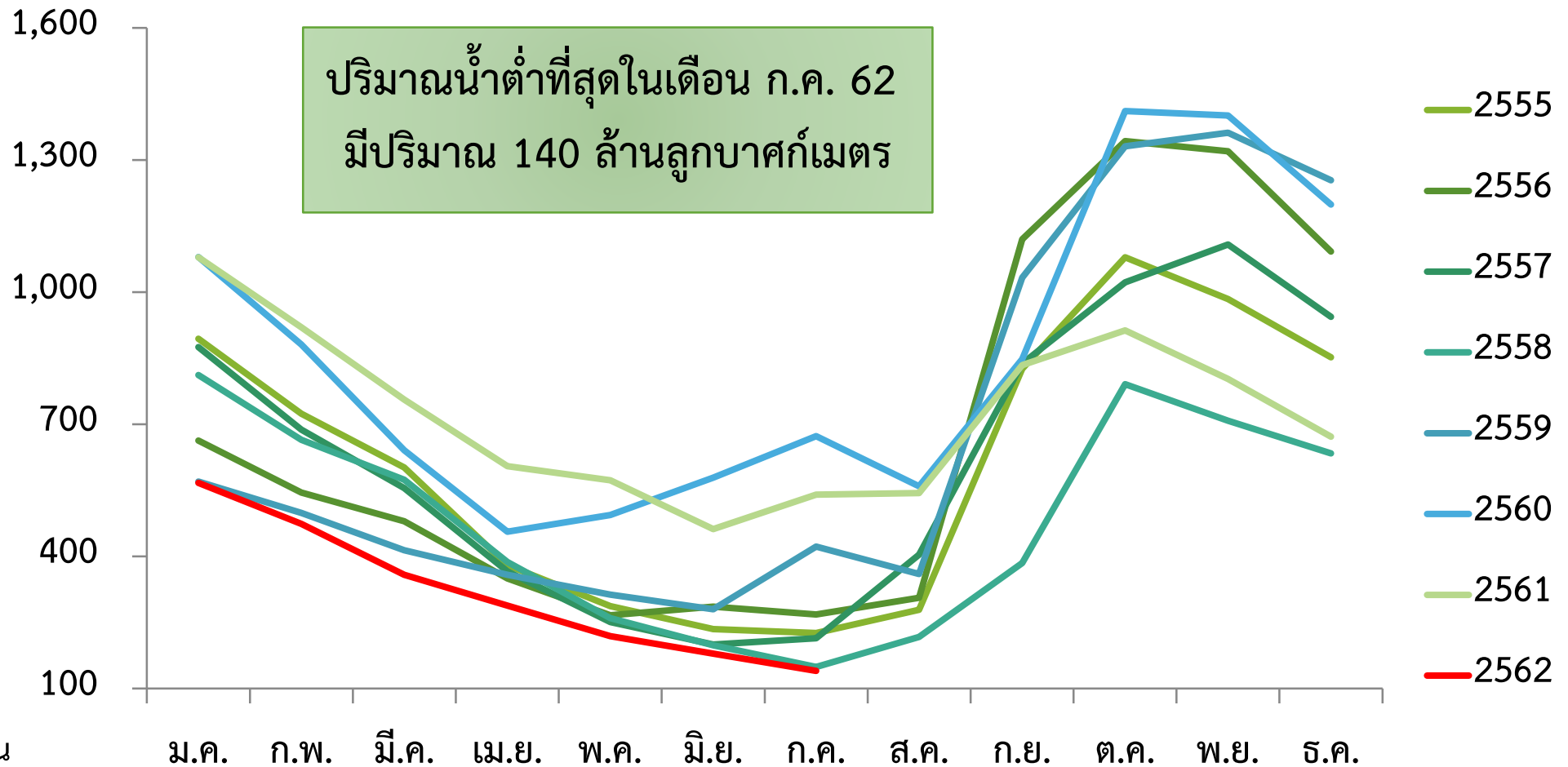


ที่มา :กรมชลประทาน

ปริมาณโดยรวมในเขื่อน ปี 2555 – กรกฎาคม 2562

ภาคกลาง

เขื่อนป่าสักฯ เขื่อนกระเสียว เขื่อนทับเสลา

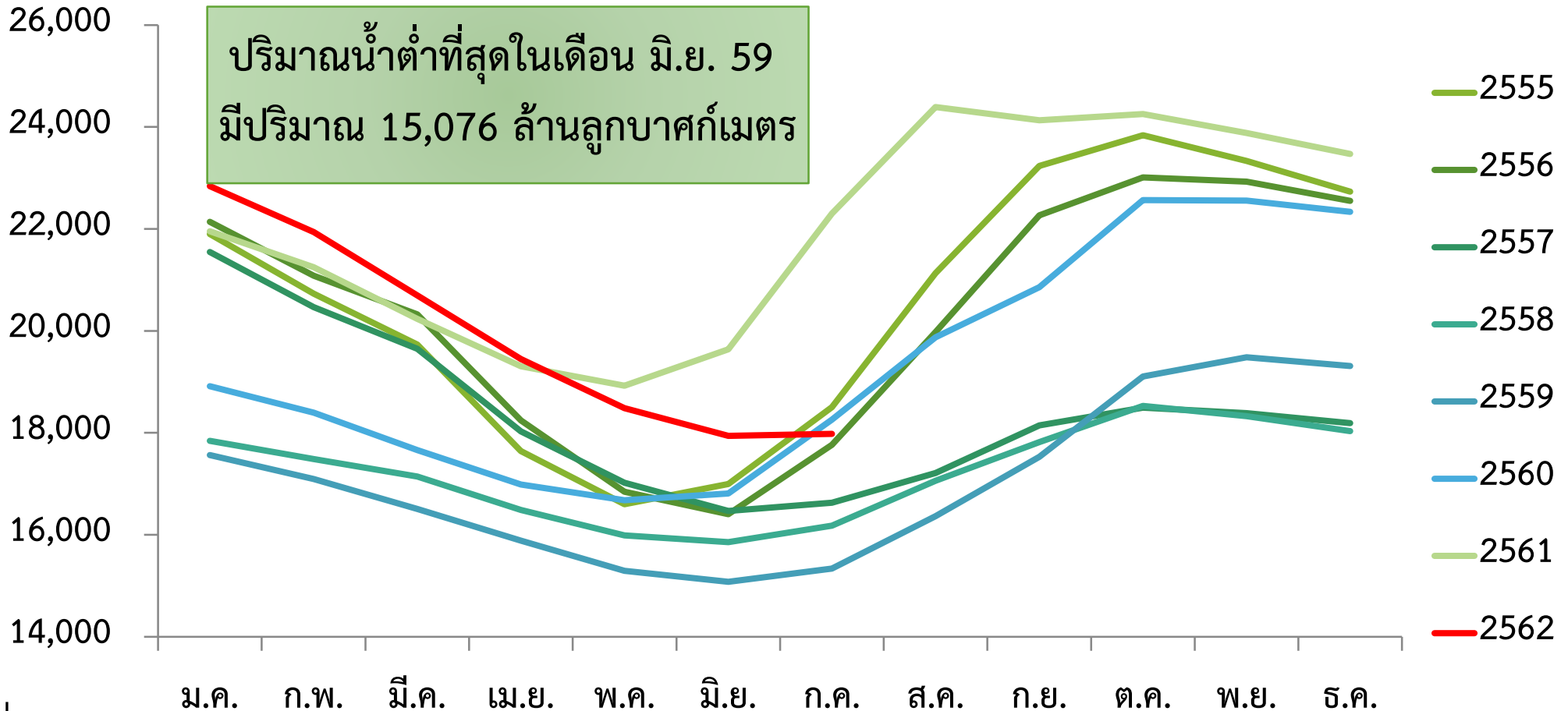


ที่มา :กรมชลประทาน

ปริมาณโดยรวมในเขื่อน ปี 2555 – กรกฎาคม 2562

ภาคตะวันตก

เขื่อนศรีนครินทร์ เขื่อนวชิราลงกรณ์

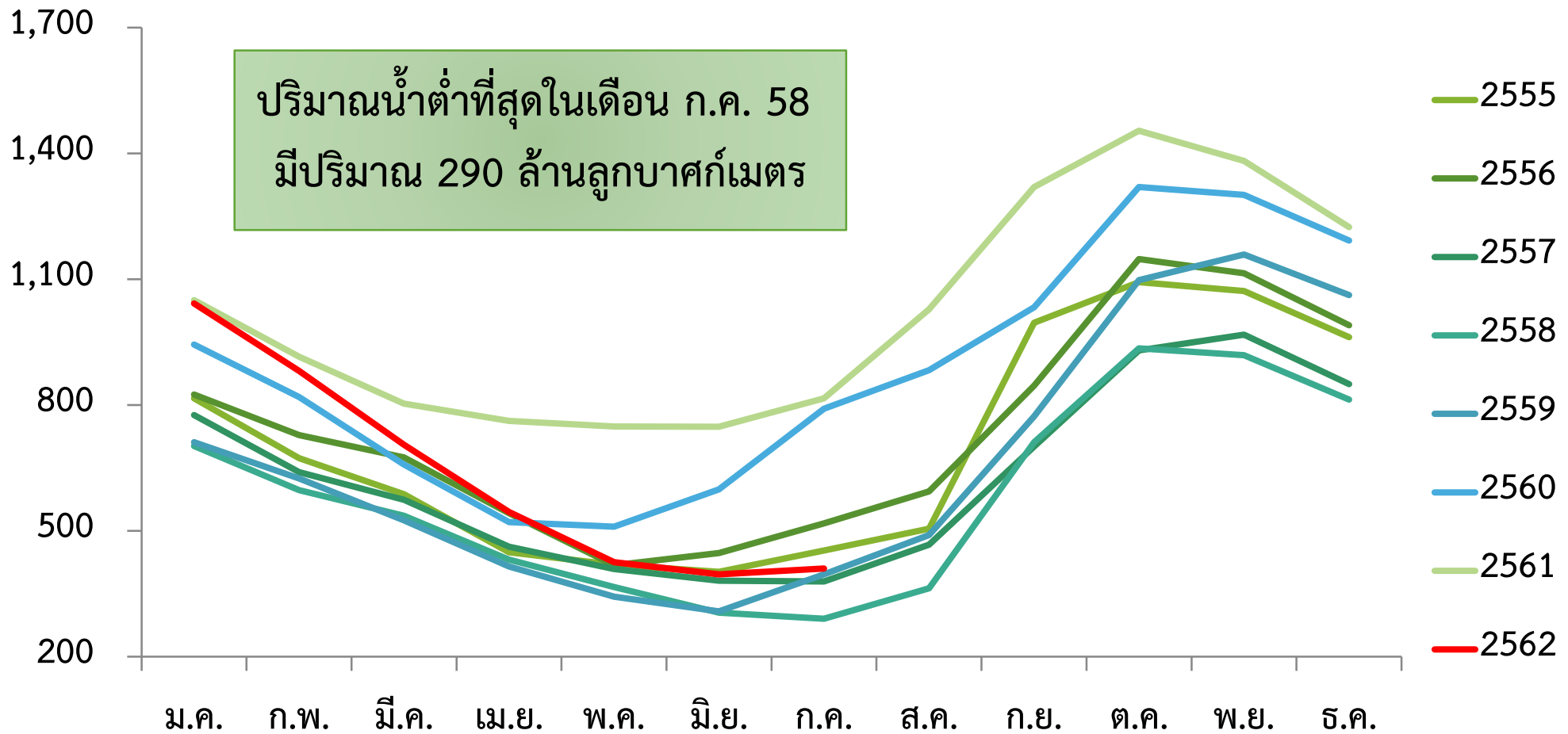


ที่มา :กรมชลประทาน

ปริมาณโดยรวมในเขื่อน ปี 2555 – กรกฎาคม 2562

ภาคตะวันออก

เขื่อนบางพระ เขื่อนหนองปลาไหล เขื่อนคลองสียัด
เขื่อนขุนด่านปราการชล เขื่อนประแสร์

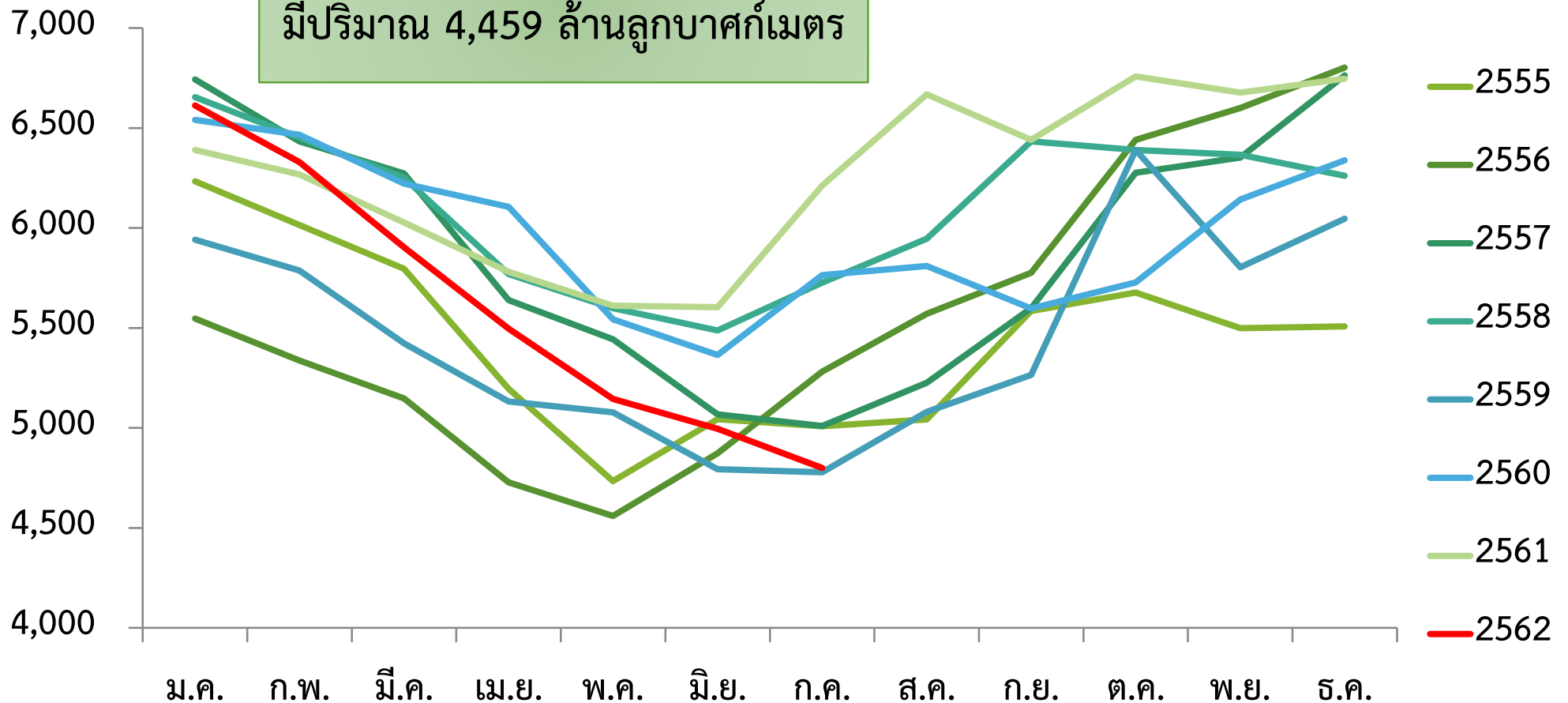


ปริมาณโดยรวมในเขื่อน ปี 2555 – กรกฎาคม 2562

ภาคใต้

เขื่อนแก่งกระจาน เขื่อนปราณบุรี เขื่อนรัชชประภา เขื่อนบางลาง

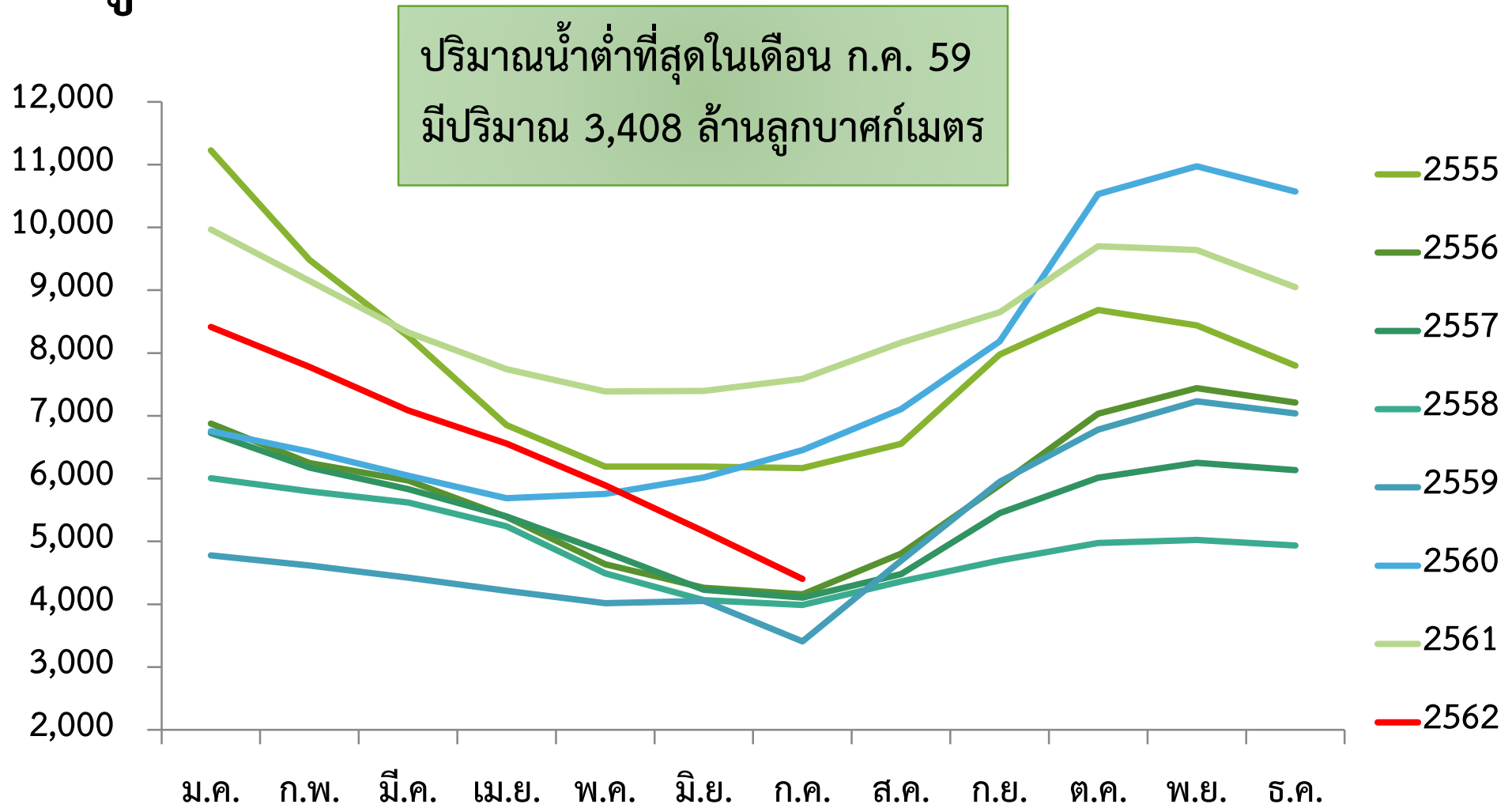
ปริมาณน้ำต่ำที่สุดในเดือน พ.ค. 56
มีปริมาณ 4,459 ล้านลูกบาศก์เมตร



ที่มา :กรมชลประทาน

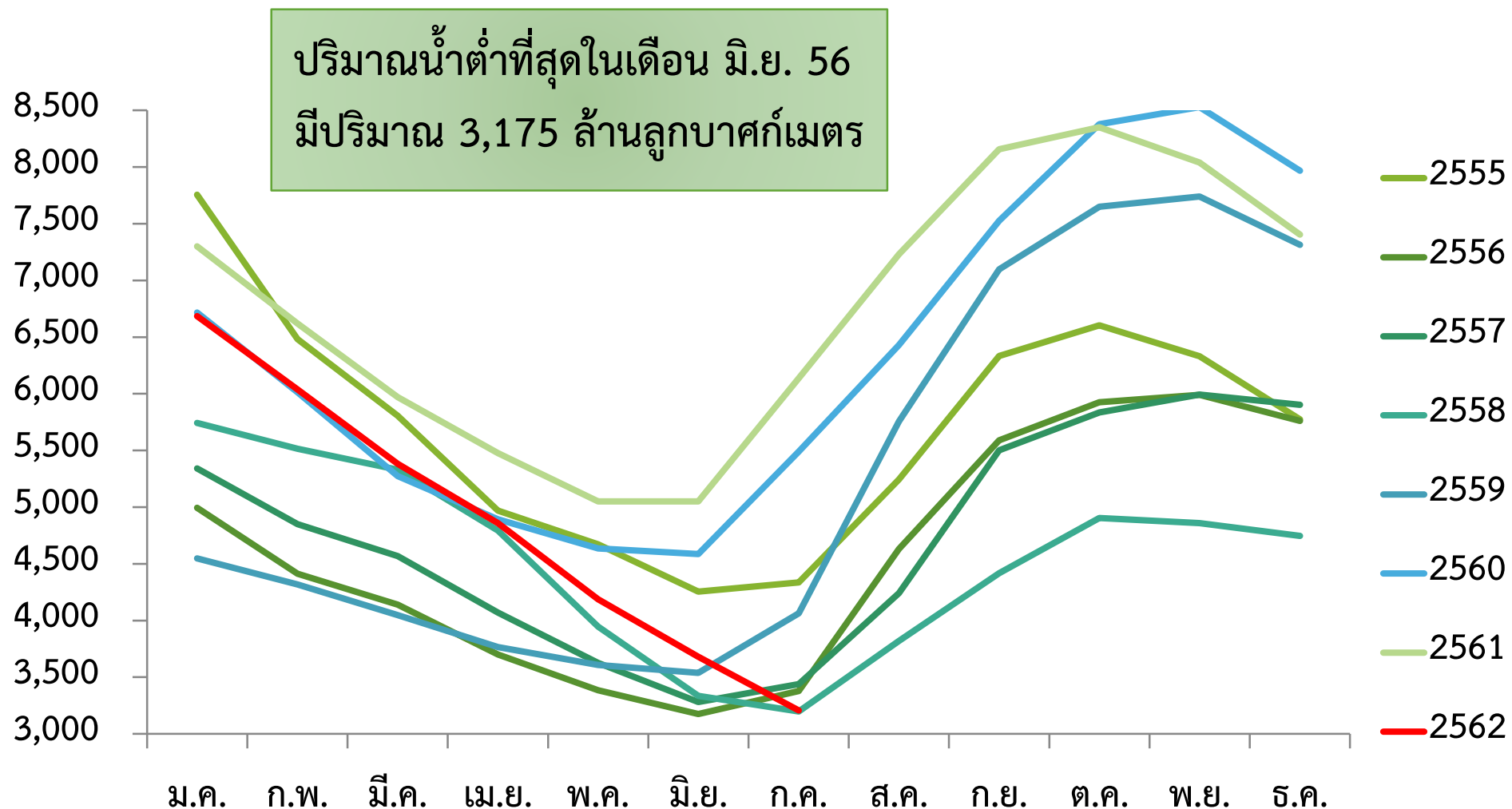
ปริมาณโดยรวมในเขื่อน ปี 2555 – กรกฎาคม 2562

เขื่อนภูมิพล



ปริมาณโดยรวมในเขื่อน ปี 2555 – กรกฎาคม 2562

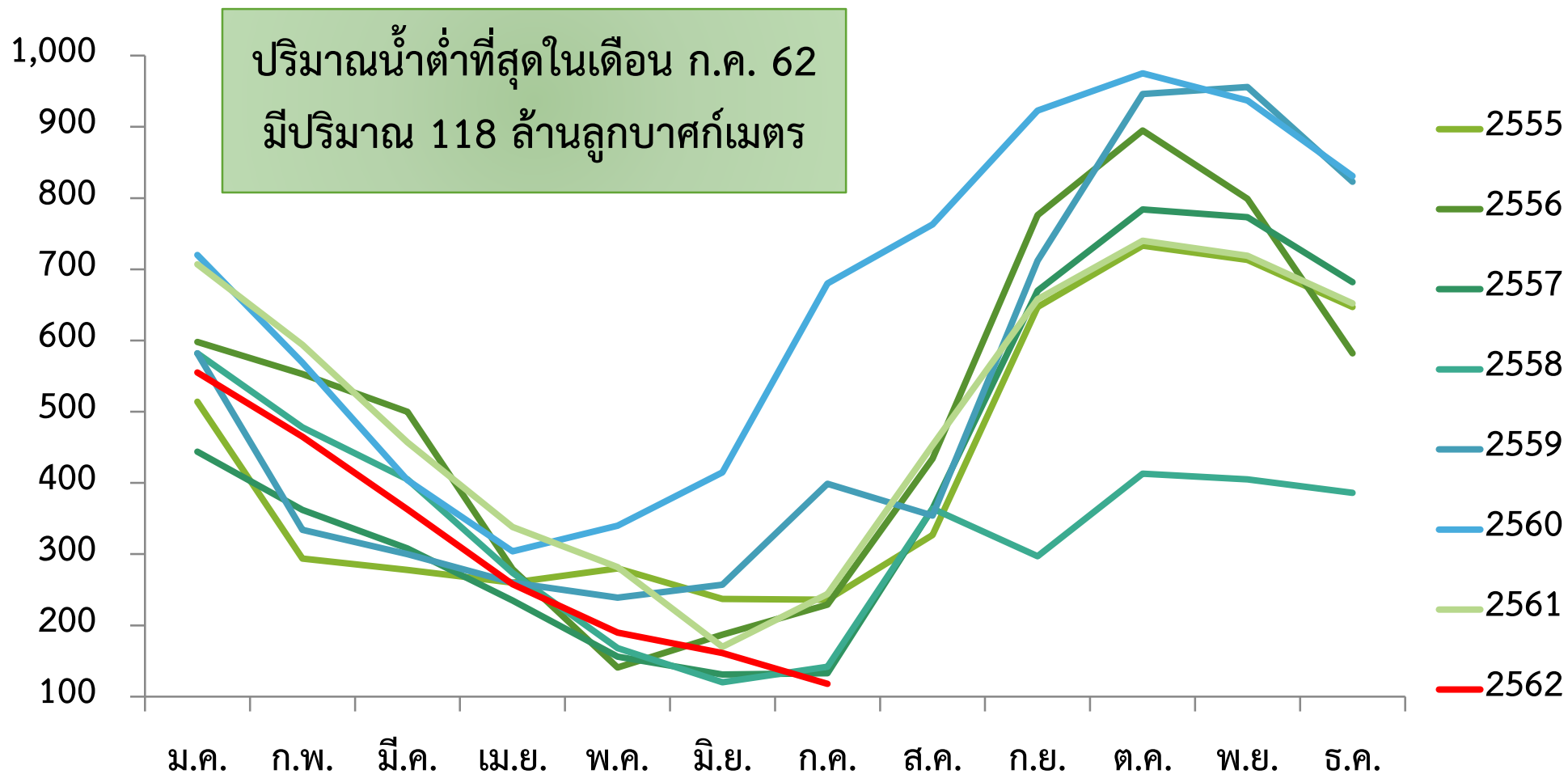
เขื่อนสิริกิติ์



ที่มา :กรมชลประทาน

ปริมาณโดยรวมในเขื่อน ปี 2555 – กรกฎาคม 2562

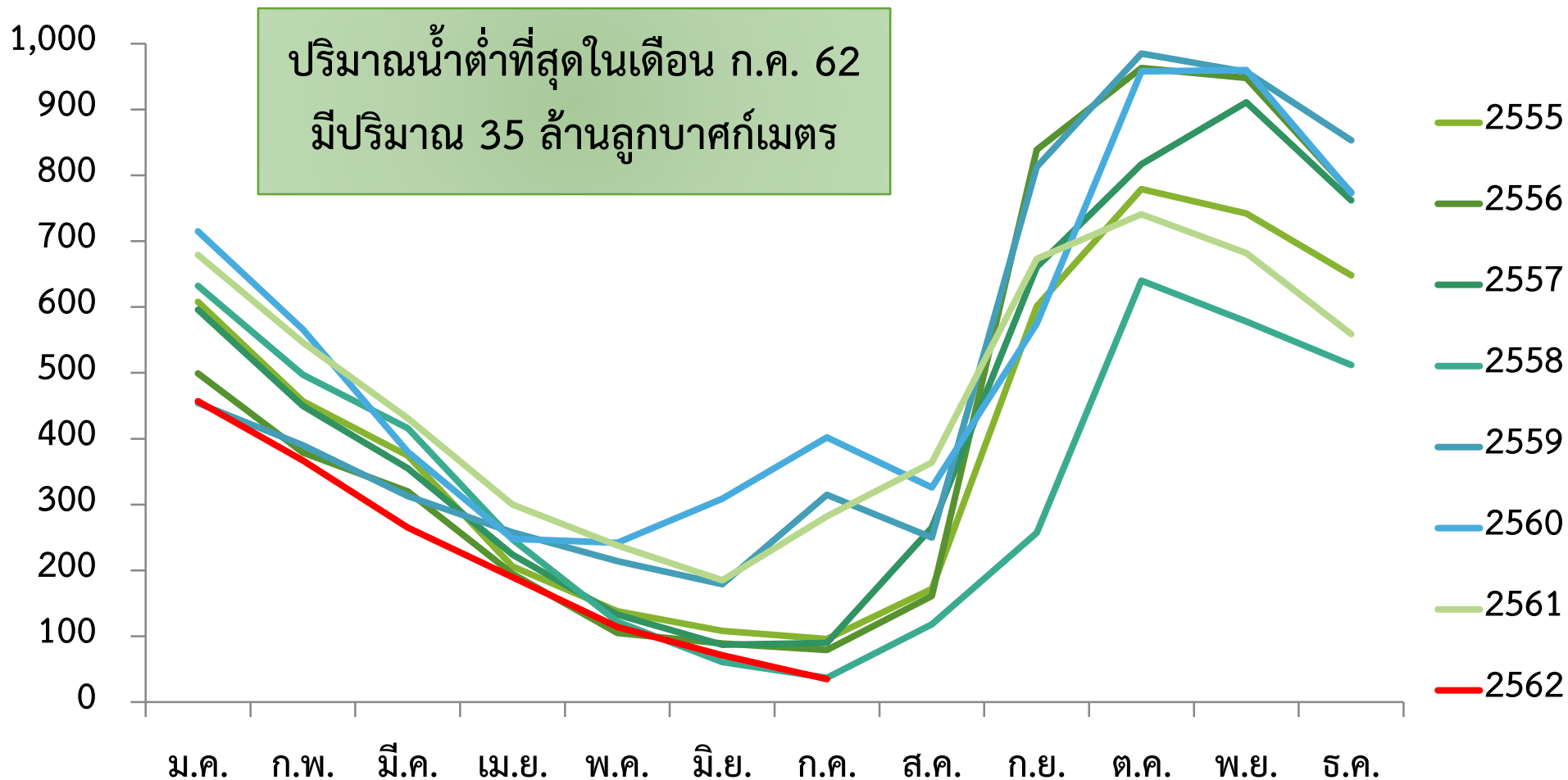
เขื่อนแควน้อย



ที่มา :กรมชลประทาน

ปริมาณโดยรวมในเขื่อน ปี 2555 – กรกฎาคม 2562

เขื่อนป่าสักฯ



ที่มา :กรมชลประทาน

ปฏิทินการสินค้าเกษตร

ปฏิทินสินค้าเกษตรที่สำคัญรายเดือน

ปีเพาะปลูก 2562/63

หน่วย: ร้อยละ

ชนิดสินค้า	ปี 2562												ปี 2563										ผลผลิต (ตัน)
	ม.ค.	ก.พ.	มี.ค.	เม.ย.	พ.ค.	มิ.ย.	ก.ค.	ส.ค.	ก.ย.	ต.ค.	พ.ย.	ธ.ค.	ม.ค.	ก.พ.	มี.ค.	เม.ย.	พ.ค.	มิ.ย.	ก.ค.	ส.ค.	ก.ย.		
ข้าวนาปี								7.43	8.96	7.60	62.34	9.63	2.44	1.01	0.29	0.30						25,762,141	
ข้าวนาปรัง		11.84	32.02	26.60	15.32	5.44	6.07	2.00	0.46	0.25													7,562,787
ข้าวโพดเลี้ยงสัตว์						0.13	1.08	6.58	17.87	24.06	22.60	10.06	4.20	2.69	3.51	4.71	2.51					5,091,690	
มันสำปะหลัง โรงงาน										4.10	5.60	8.10	15.54	24.48	26.12	6.11	2.92	1.22	1.29	2.14	2.38	32,004,184	
สับปะรดโรงงาน	8.74	8.32	9.00	9.95	11.30	11.70	6.48	3.74	3.59	6.72	10.16	10.30										1,772,462	
ถั่วเหลือง							0.10	1.44	9.55	26.03	5.55	0.76	0.12	3.95	32.04	19.61	0.85					43,087	
ยางพารา	10.50	7.20	2.87	2.10	6.12	9.13	9.19	9.28	10.16	10.63	10.75	12.07										5,019,603	
ปาล์มน้ำมัน	9.07	9.32	10.00	10.21	9.18	7.63	7.16	6.85	ร้อยละผลผลิต เดือน ก.ย.-ธ.ค.2562 = 30.58%													16,800,938	

ที่มา: ศูนย์สารสนเทศการเกษตร สำนักงานเศรษฐกิจการเกษตร

โทรศัพท์ 0-2561-2870, Email: prcai@oae.go.th

- หมายเหตุ: 1. ข้อมูลพยากรณ์ไตรมาสที่ 2 เดือนมิถุนายน 2562 ปรับปรุง ณ วันที่ 26 กรกฎาคม 2562
2. ข้าวนาปรัง หมายถึง ปีเพาะปลูก 2561/62 (ปี 2562)



ช่วงเดือนเก็บเกี่ยวผลผลิต



ช่วงเดือนเก็บเกี่ยวผลผลิตสูงสุด

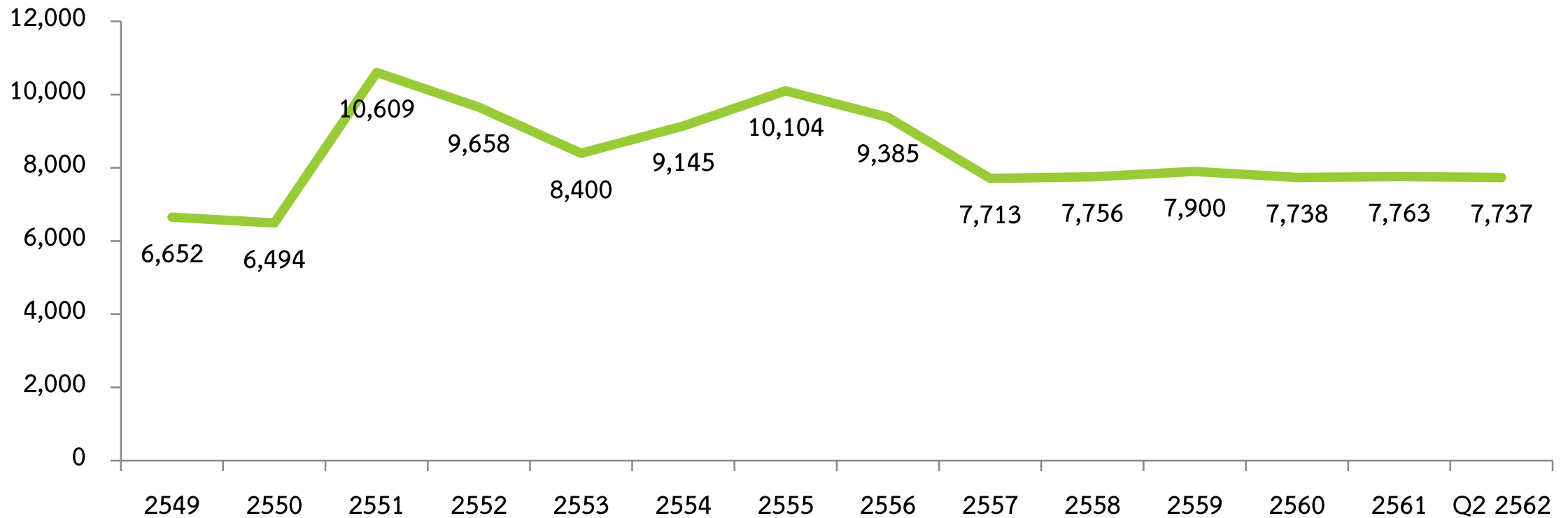
ผลผลิตทางการเกษตรที่ผ่านมา

		ข้าวนาปี	ข้าวนาปรัง	มันสำปะหลัง	ข้าวโพดเลี้ยงสัตว์	อ้อย
เนื้อที่เพาะปลูก (ไร่)	2559/60	58,645,474	10,456,546	8,918,392	6,489,813	9,864,668
	2560/61	59,220,823	12,066,980	8,624,284	6,579,194	11,188,802
	2561/62*	59,214,535	11,678,861	8,628,212	6,783,265	11,469,285
ผลต่างผลผลิต		-6,288	-388,119	3,928	204,071	280,483
ผลผลิต (ตัน)	2559/60	25,236,345	6,620,845	30,495,190	4,390,185	92,989,092
	2560/61	24,934,349	7,964,467	29,368,185	4,820,962	131,717,042
	2561/62*	24,222,988	7,753,575	31,549,509	5,037,018	119,356,470
ผลต่างผลผลิต (ตัน)		-711,361	-210,892	2,181,324	216,056	-12,360,572
ผลผลิตต่อไร่(กิโลกรัม)	2559/60	446	636	3,499	681	9,426
	2560/61	454	662	3,527	736	11,772
	2561/62*	454	667	3,617	744	10,407

ที่มา : สำนักงานเศรษฐกิจการเกษตร (สศก.)

*สศก. คาดการณ์

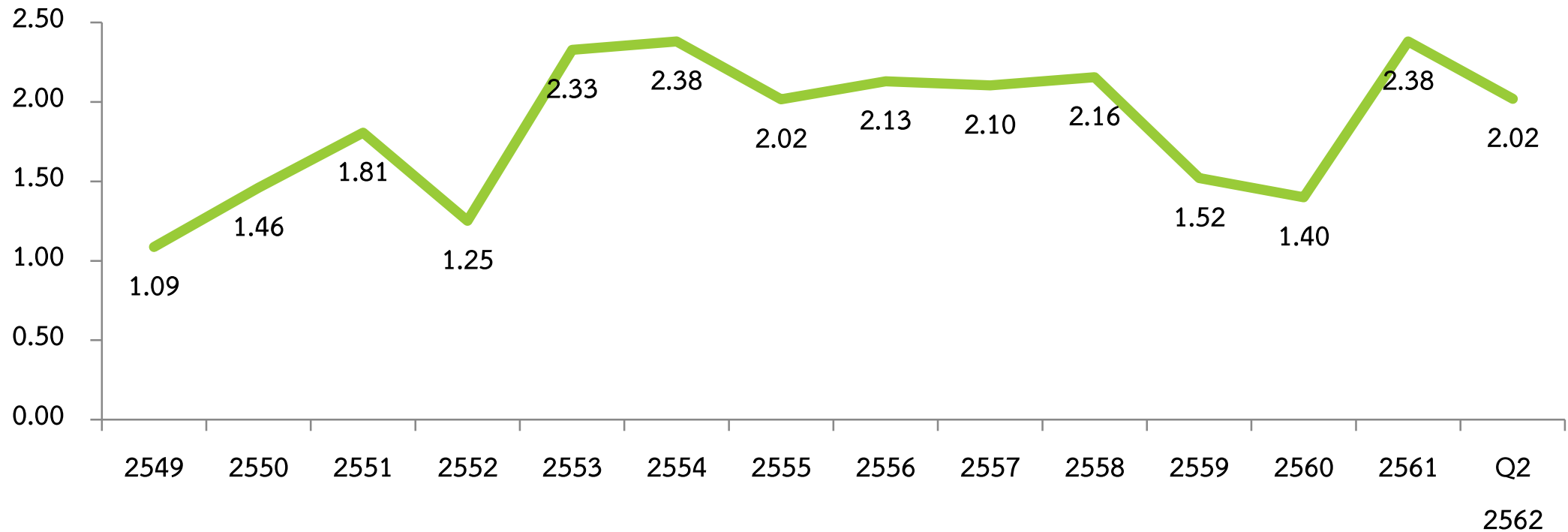
ราคาเฉลี่ยข้าวเปลือกเจ้าความชื้น 15% ปี 2549 – มิ.ย 2562



ที่มา : สำนักงานเศรษฐกิจการเกษตร (สศก.)

*สศก. คาดการณ์

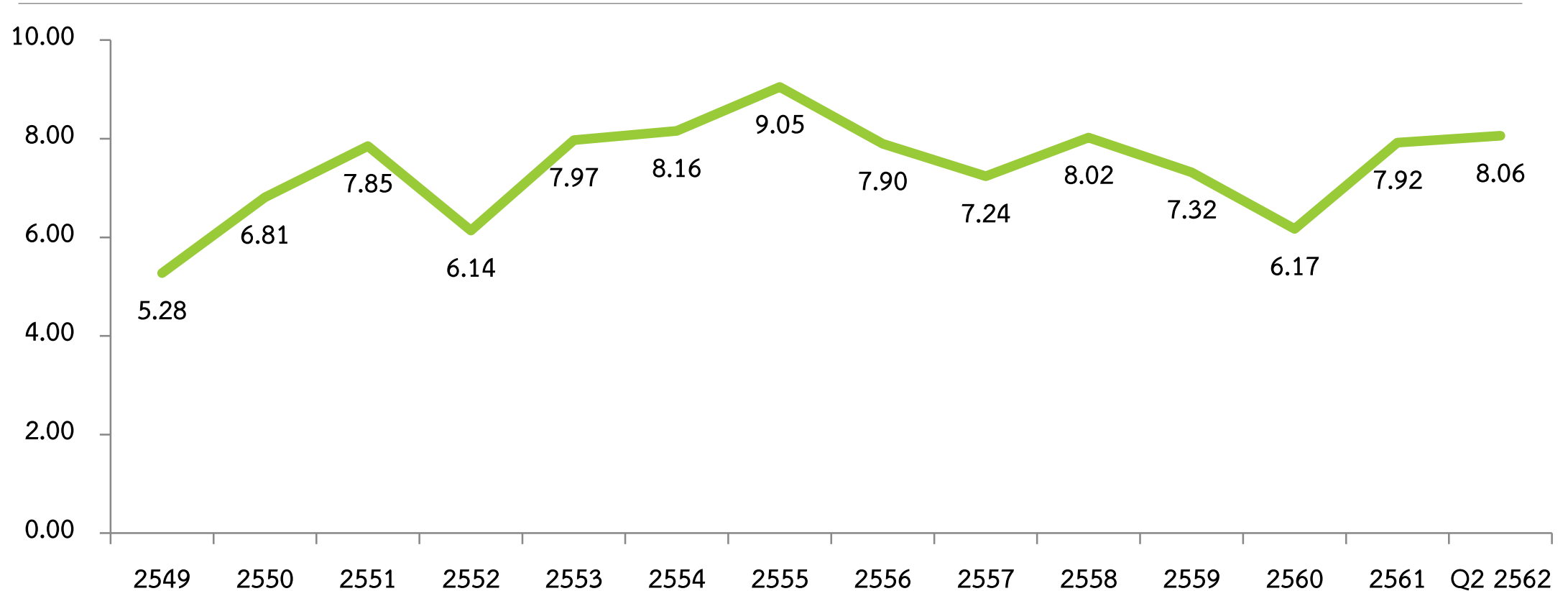
ราคาเฉลี่ยมันสำปะหลัง ปี 2549 – มิ.ย 2562



ที่มา : สำนักงานเศรษฐกิจการเกษตร (สศก.)

*สศก. คาดการณ์

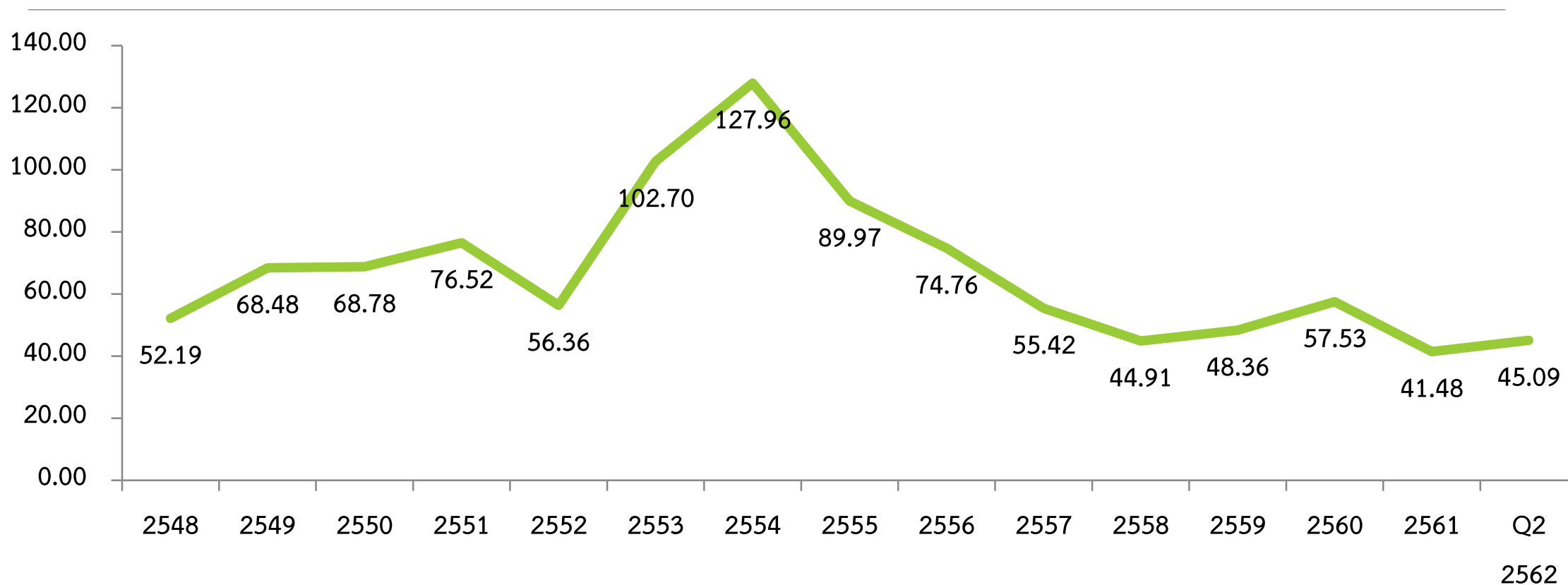
ราคาเฉลี่ยข้าวโพดเลี้ยงสัตว์ความชื้น 14.5% ปี 2549 – มิ.ย 2562



ที่มา : สำนักงานเศรษฐกิจการเกษตร (สศก.)

*สศก. คาดการณ์

ราคาเฉลี่ยยางแผ่นดิบชั้น 3 ปี 2549 – มิ.ย 2562



ที่มา : สำนักงานเศรษฐกิจการเกษตร (สศก.)

*สศก. คาดการณ์

ผลการประเมินมูลค่าความเสียหายเบื้องต้น

	ข้าวนาปี	ข้าวนาปรัง
ปริมาณผลผลิตทั้งปี(ตัน)	24,222,988	7,562,787
ความเสียหาย(%)	23.99	2.71
ปริมาณผลผลิตที่คาดว่าจะผลิตได้ในช่วงส.ค.-ต.ค. (ตัน)	5,811,095	204,952
ผลผลิตที่คาดว่าจะเสียหายจากภัยแล้ง (ตัน)	941,397	33,202
ราคาเฉลี่ยต่อตัน (บาทต่อตัน)	7,746	7,767
มูลค่าความเสียหาย(ล้านบาท)	7,292.06	257.88
มูลค่าความเสียหายรวมของข้าว	7,549.95	
มูลค่าความเสียหายจากสินค้าเกษตรอื่นๆ	2,257.66	
รวมความเสียหายจากภัยแล้งที่เกิดขึ้น ณ ปัจจุบัน	9,807.61	

ผลการประเมินมูลค่าความเสียหายเบื้องต้น หากภัยแล้งยืดเยื้อ

	ความเสียหาย ณ ปัจจุบัน		ยืดเยื้อ 1 เดือน	ยืดเยื้อ 2 เดือน
	ข้าวนาปี	ข้าวนาปรัง	ข้าวนาปี	ข้าวนาปี
ปริมาณผลผลิตทั้งปี(ตัน)	24,222,988	7,562,787	24,222,988	24,222,988
ความเสียหาย(%)	23.99	2.71	45.581	55.177
ปริมาณผลผลิตที่คาดว่าจะผลิตได้ (ตัน)	5,811,095	204,952	11,041,080	13,365,518
ผลผลิตที่คาดว่าจะเสียหายจากภัยแล้ง (ตัน)	941,397	33,202	1,976,353	4,089,849
ราคาเฉลี่ยต่อตัน (บาทต่อตัน)	7,746	7,767	7,746	7,746
มูลค่าความเสียหาย(ล้านบาท)	7,292.06	257.88	15,309	31,680
มูลค่าความเสียหายรวมของข้าว	7,549.95		15,309	31,680
มูลค่าความเสียหายจากสินค้าเกษตรอื่นๆ	2,257.66		3562.74	5698.903
มูลค่าความเสียหายโดยรวม	9,807.61		18,871.57	37,378.87