

การประเมินผลกระทบจากปัจจัยภายนอก ที่มีต่อเศรษฐกิจไทยในปี 2563

ศูนย์พยากรณ์เศรษฐกิจและธุรกิจ มหาวิทยาลัยหอการค้าไทย

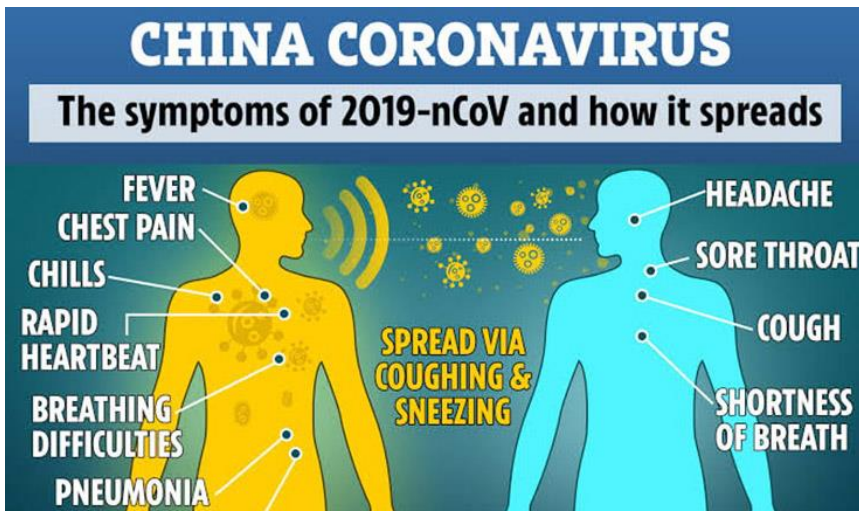
ประมาณการภาวะเศรษฐกิจมหภาคในปี 2563

ตารางสรุปประมาณการภาวะเศรษฐกิจมหภาคในปี 2563

เครื่องบ่งชี้ด้านเศรษฐกิจมหภาค	มูลค่า				อัตราการเปลี่ยนแปลง (%YoY)	
	หน่วย	2561	2562F	2563F	2562F	2563F
			(ณ ม.ค. 63)	(ณ ม.ค. 63)	(ณ ม.ค. 63)	(ณ ม.ค. 63)
ผลิตภัณฑ์มวลรวมในประเทศ (GDP)	พันล้านบาท	16,353.1	16,851.7	17,274.3	2.5	2.8
- GDP ภาคเกษตร	พันล้านบาท	1,324.1	1,346.1	1,358.3	0.7	1.3
- GDP นอกภาคเกษตร	พันล้านบาท	14,993.9	15,465.1	15,874.9	2.6	2.9
การอุปโภคบริโภคภาคเอกชน	พันล้านบาท	7,952.4	8,361.3	8,662.3	4.2	4.0
การอุปโภคบริโภคภาครัฐ	พันล้านบาท	2,637.2	2,726.5	2,786.5	2.3	2.7
การลงทุนรวม	พันล้านบาท	3,726.8	3,829.8	4,007.6	2.6	4.7
- การลงทุนภาคเอกชน	พันล้านบาท	2,764.3	2,841.6	2,958.2	2.8	4.1
- การลงทุนภาครัฐ	พันล้านบาท	962.5	988.2	1,049.5	2.1	6.5
การส่งออกสินค้าในรูปดอลลาร์สหรัฐฯ	ล้านดอลลาร์ฯ	252,957.0	246,554.3	248,613.2	-2.5	0.8
การนำเข้าสินค้าในรูปดอลลาร์สหรัฐฯ	ล้านดอลลาร์ฯ	248,201.0	237,850.8	237,639.0	-4.2	-0.1
สัดส่วนดุลบัญชีเดินสะพัดต่อจีดีพี (% ต่อ GDP)	พันล้านบาท	913.3	1,107.1	814.3	6.6*	4.7*
อัตราเงินเฟ้อทั่วไป	N/A	101.9	102.6	103.7	0.7	1.0

การประเมินผลกระทบจากปัจจัยภายนอก ที่มีต่อเศรษฐกิจไทยในปี 2563

(1) การแพร่ระบาดของไวรัสโคโรนาสายพันธุ์ใหม่ 2019 (2019-nCoV)



สถานการณ์และข้อเท็จจริง (Stylized Facts)

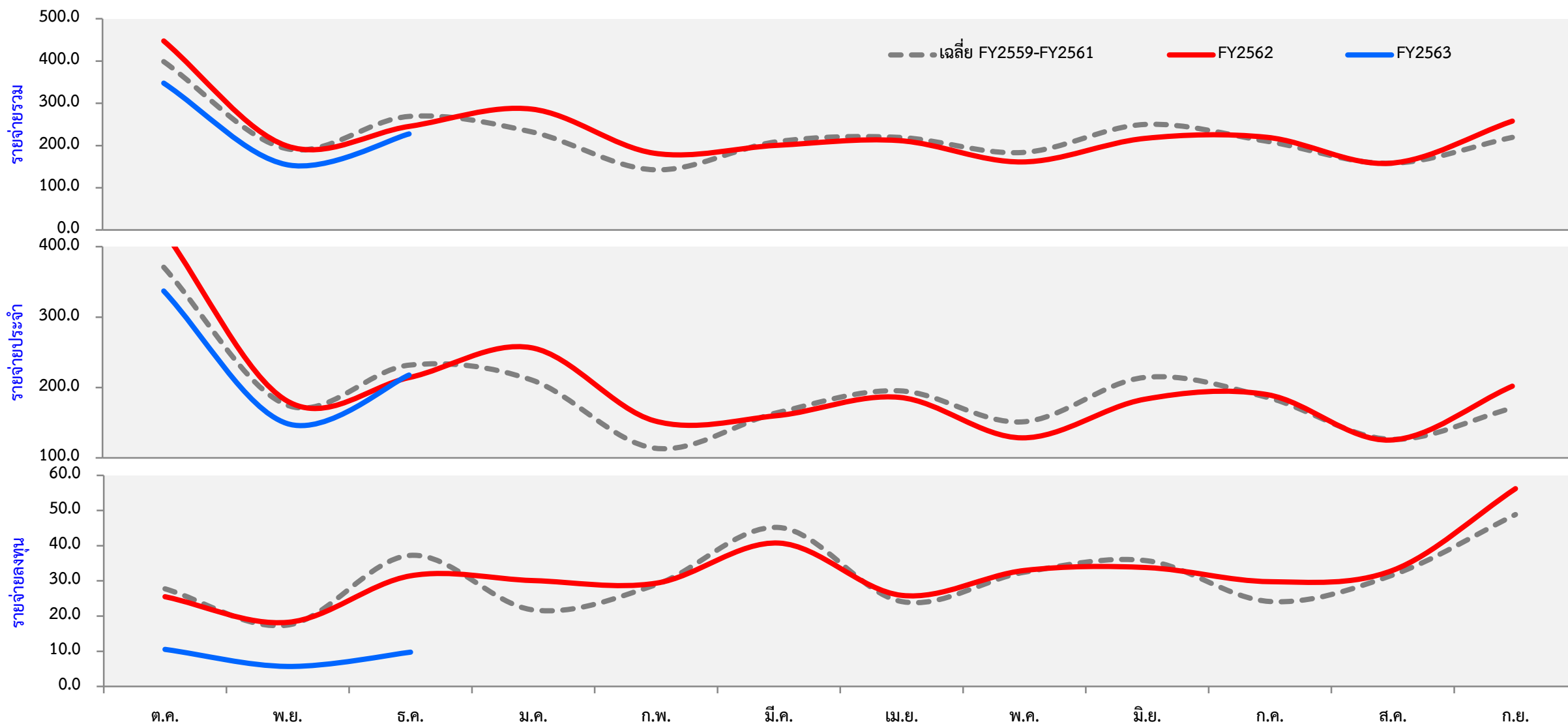
- ไวรัสโคโรนาสายพันธุ์ใหม่ 2019 (2019-nCoV) มีจุดเริ่มต้นมาจากเมืองอู่ฮั่น มณฑลหูเป่ย์ ประเทศจีน
- 2019-nCoV เริ่มแพร่ระบาดตั้งแต่ช่วงปลายปี 2562 โดยเป็นไวรัสในตระกูลเดียวกับ SARS-CoV ที่เริ่มต้นจากประเทศจีนเมื่อปี 2545 (มีผู้เสียชีวิต 813 คน) และ MERS-CoV ที่เริ่มต้นจากประเทศซาอุดีอาระเบีย เมื่อปี 2555 (มีผู้เสียชีวิต 858 คน)
- ทางการเงินได้มีการออกมาตรการปิดเมือง, ยกเลิกเที่ยวบินและรถโดยสาร, ยกเลิก Group Tour ที่จะไปท่องเที่ยวต่างประเทศ, ยกเลิกกิจกรรมฉลองปีใหม่จีน และขยายวันหยุดช่วงตรุษจีน เพื่อควบคุมการแพร่ระบาดของเชื้อไวรัสฯ
- ณ วันที่ 29 ม.ค. 63 มีผู้ติดเชื้อแล้ว 6,165 คน อยู่ในประเทศจีน 6,070 คน ประเทศอื่น 95 คน และมีรายงานยอดผู้เสียชีวิตแล้ว 133 คน (อัตราการเสียชีวิต = 2.2%)
- สำหรับประเทศไทย มีผู้ติดเชื้อจำนวน 14 ราย ปัจจุบันรักษาตัวจนหายไปแล้ว 5 ราย เหลืออยู่ในการดูแลของแพทย์ 9 ราย

การประเมินผลกระทบที่มีต่อเศรษฐกิจไทย

สถานการณ์ (Scenario) ที่เป็นไปได้	ขนาดของผลกระทบ		โอกาสเกิด (%)
	ล้านบาท	% ต่อ GDP	
ควบคุมการแพร่ระบาดได้ภายในเดือน มี.ค. 63 & การท่องเที่ยวฟื้นตัวภายใน 3 เดือนหลังจากนั้น (จำนวน นทท. จีน, ชาตินอื่นๆ และรวม ลดลง 1.84, 0.57 และ 2.41 ล้านคน ตามลำดับ)	-117,300	-0.67	65.0
ควบคุมการแพร่ระบาดได้ภายในเดือน พ.ค. 63 & การท่องเที่ยวฟื้นตัวภายใน 5 เดือนหลังจากนั้น (จำนวน นทท. จีน, ชาตินอื่นๆ และรวม ลดลง 2.97, 0.92 และ 3.89 ล้านคน ตามลำดับ)	-189,200	-1.08	35.0

หมายเหตุ: ในช่วงที่ยังควบคุมการแพร่ระบาดไม่ได้ ประเมินว่า นทท. จีน และชาตินอื่นๆ จะลดลง 40% และ 5% จากประมาณการเดิม ตามลำดับ ส่วนในช่วงของการฟื้นตัว ประเมินว่า นทท. จีน และชาตินอื่นๆ จะลดลง 20% และ 2.5% จากเดิม ตามลำดับ

(2) ความล่าช้าของงบประมาณรายจ่ายประจำปี พ.ศ. 2563



(2) ความล่าช้าของงบประมาณรายจ่ายประจำปี พ.ศ. 2563 (ต่อ)

รายการ	งบประมาณรายจ่าย		
	ประจำ	ลงทุน	รวม
วงเงิน งบ. รายจ่ายประจำปี พ.ศ. 2563 (พันล้านบาท)	2,392.3	655.8	3,200.0
อัตราการเบิกจ่ายในช่วง 3 ปีย้อนหลัง (%)	98.0	70.3	92.9
ยอดการเบิกจ่าย งบ. ปี พ.ศ. 2563 ณ เดือน ธ.ค. 62 (พันล้านบาท)	703.5	26.0	729.5
สัดส่วนการเบิกจ่าย งบ. ในช่วง 3 เดือนแรก/วงเงิน งบ. ปี พ.ศ. 2563 (%)	29.4	4.0	22.8
ค่าเฉลี่ยของสัดส่วนยอดการเบิกจ่าย งบ. ในช่วง 3 เดือนแรก/วงเงิน งบ. ระหว่างปี งบ. พ.ศ. 2560-2562 (%)	35.4	14.2	30.9
ส่วนต่างระหว่างการเบิกจ่าย งบ. ในช่วง 3 เดือนแรกของปี งบ. พ.ศ. 2563 เทียบกับค่าเฉลี่ย 3 ปีย้อนหลัง (%)	-6.0	-10.2	-8.1
วงเงิน งบ. ปี พ.ศ. 2563 ที่ยังสามารถเบิกจ่ายได้โดยที่ไม่เกินเพดาน 50% ของปี งบ. ก่อน* (พันล้านบาท)	770.5		
	(คาดว่าจะสามารถใช้ได้ไม่เกินเดือน มี.ค. 63)		

หมายเหตุ: *นายกรัฐมนตรีมีอำนาจขยายเพดานเพิ่มได้ถึง 75% ของปี งบ. ก่อน

สถานการณ์และข้อเท็จจริง (Stylized Facts)

- งบ. ปี 2563 ได้ผ่านการพิจารณาจากรัฐสภาวาระ 2 และ 3 รวมถึงผ่านการพิจารณาจากวุฒิสภาแล้ว โดยแผนงานเดิมคาดว่า งบ. ปี 2563 จะมีผลบังคับใช้ประมาณต้นเดือน ก.พ. 63 (ซึ่งล่าช้ากว่าปี งบ. ปกติ 4 เดือน) และมีเวลาใช้จ่ายเงิน งบ. ประมาณ 8 เดือน
- เมื่อมีกรณีการกีดกันเกิดขึ้น ทำให้จำเป็นต้องส่งเรื่องดังกล่าวให้ศาลรัฐธรรมนูญตีความว่าเหตุการณ์ดังกล่าวจะมีผลทำให้ พรบ. งบ. ปี 2563 เป็นโมฆะหรือไม่ โดยไม่มีใครคาดการณ์ได้ว่าศาลรัฐธรรมนูญจะใช้เวลาเพียงใดในการวินิจฉัย, งบ. ปี 2563 จะใช้ได้หรือไม่ (ถ้าได้ใช้) จะเริ่มใช้ได้เมื่อใด
- อนึ่ง พ.ร.บ. วิธีการ งบ. ระบுவุ่การณ์ที่ งบ. ใหม่ ยังไม่ผ่านการพิจารณาจากรัฐสภาให้นำเอา งบ. ครึ่งหนึ่งของปีก่อนมาใช้ไปพลางก่อน โดย งบ. ปี 2563 มียอดเงินที่ใช้จ่ายไปแล้ว 1 ล้านล้านบาท จากวงเงินทั้งหมด 3.2 ล้านล้านบาท และคาดว่าเงิน งบ. ที่ยังเหลือใช้ได้โดยไม่เกินครึ่งหนึ่งนั้นมียอดประมาณ 500,000 ล้านบาท ซึ่งเงินจำนวนดังกล่าวจะเบิกจ่ายได้ถึงเดือน มี.ค. 63 เท่านั้น

การประเมินผลกระทบที่มีต่อเศรษฐกิจไทย

สถานการณ์ (Scenario) ที่เป็นไปได้	ขนาดของผลกระทบ		โอกาสเกิด (%)
	ล้านบาท	% ต่อ GDP	
งบ. ปี 2563 ล่าช้ากว่าปกติ 6 เดือน (เริ่มเบิกจ่ายได้ตั้งแต่เดือน เม.ย. 63) (งบรายจ่ายประจำ และงบรายจ่ายลงทุนเบิกได้ต่ำกว่าปกติ 0.5% และ 10%)	-77,500	-0.44	70.0
งบ. ปี 2563 ล่าช้ากว่าปกติ 8 เดือน (เริ่มเบิกจ่ายได้ตั้งแต่เดือน มิ.ย. 63) (งบรายจ่ายประจำ และงบรายจ่ายลงทุนเบิกได้ต่ำกว่าปกติ 1.5% และ 20%)	-167,000	-0.96	30.0

(3) การแพร่ระบาดของ 2019-nCoV ทำให้ความต้องการสินค้าจากประเทศไทยลดลง



สถานการณ์และข้อเท็จจริง (Stylized Facts)

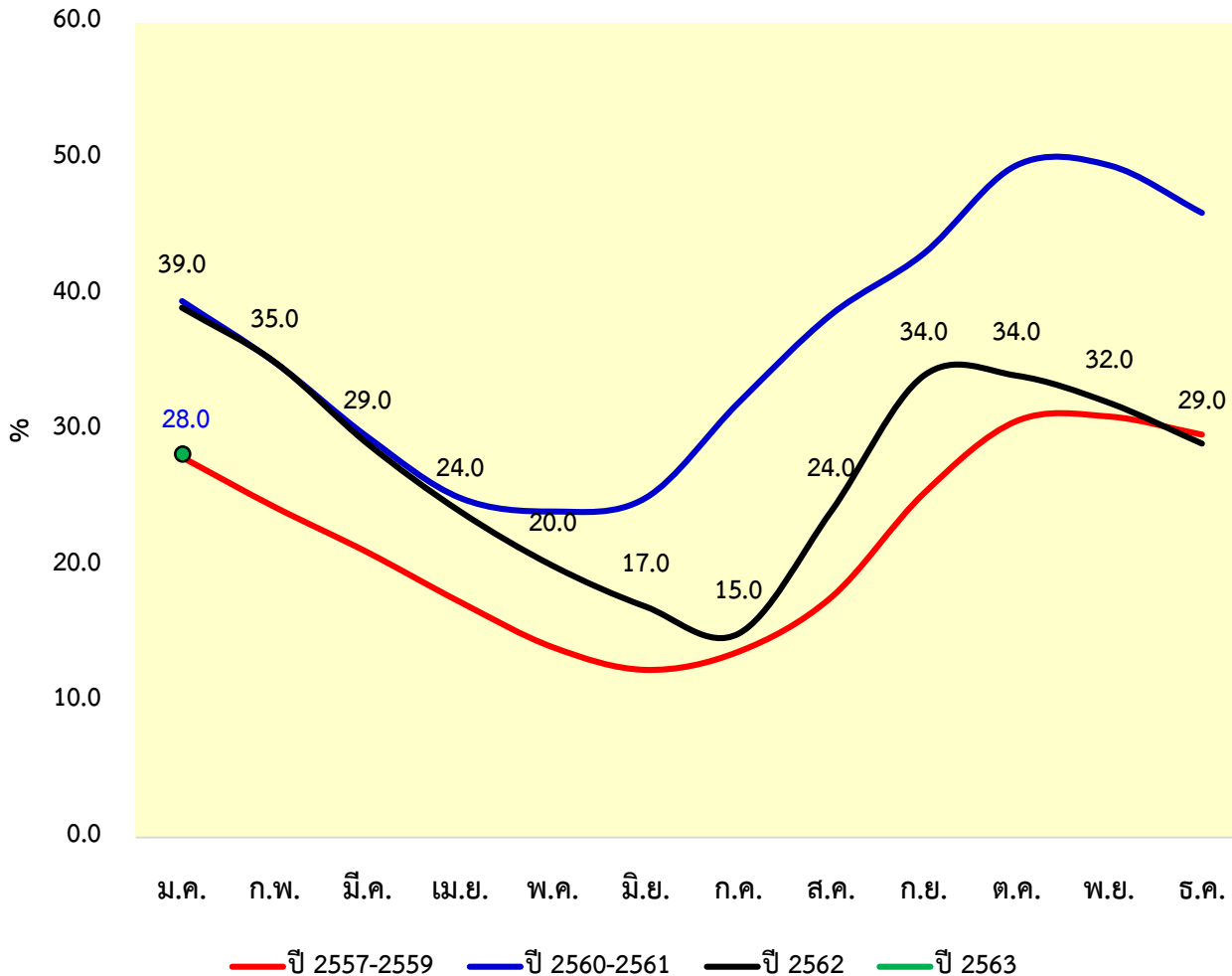
- มาตรการต่างๆ ที่ทางการจีนประกาศใช้เพื่อควบคุมการแพร่ระบาดของเชื้อไวรัสฯ เช่น การปิดเมือง, การยกเลิกเที่ยวบิน/รถโดยสาร, การยกเลิก Group Tour ที่จะไปท่องเที่ยว ตปท., การยกเลิกกิจกรรมฉลองปีใหม่ของจีน และการขยายวันหยุดช่วงตรุษจีน มีผลทำให้กิจกรรมทางเศรษฐกิจของประเทศจีนลดลงจากภาวะปกติ
- ในเบื้องต้น EIU คาดว่า 2019-nCoV จะทำให้อัตราการขยายตัวทางเศรษฐกิจ (จีดีพี) ของจีนในปี 2563 ลดลง 0.5-1.0% จากเดิมที่คาดว่าจะเติบโตที่ระดับ 5.9% จะลดลงเหลือ 4.9-5.4%
- การที่จีดีพีของจีนเติบโตต่ำกว่าที่เคยคาดการณ์ไว้มีผลทำให้เศรษฐกิจโลกขยายตัวลดลงอย่างหลีกเลี่ยงไม่ได้ ซึ่งในท้ายที่สุดก็จะมีผลทำให้ความต้องการสินค้าจากประเทศไทยลดลง

การประเมินผลกระทบที่มีต่อเศรษฐกิจไทย

สถานการณ์ (Scenario) ที่เป็นไปได้	ขนาดของผลกระทบ		โอกาสเกิด (%)
	ล้านบาท	% ต่อ GDP	
ควบคุมการแพร่ระบาดได้ภายในเดือน มี.ค. 63 ทำให้มูลค่าการส่งออกสินค้าของประเทศไทยได้รับผลกระทบในวงจำกัด	-15,500	-0.09	65.0
ควบคุมการแพร่ระบาดได้ภายในเดือน พ.ค. 63 ทำให้มูลค่าการส่งออกสินค้าของประเทศไทยได้รับผลกระทบในวงกว้าง	-36,700	-0.21	35.0

(4) ภาวะภัยแล้งและฝนทิ้งช่วง

สัดส่วนปริมาณน้ำในเขื่อนที่สามารถใช้การได้ต่อปริมาณความจุเขื่อนทั้งหมด



สถานการณ์และข้อเท็จจริง (Stylized Facts)

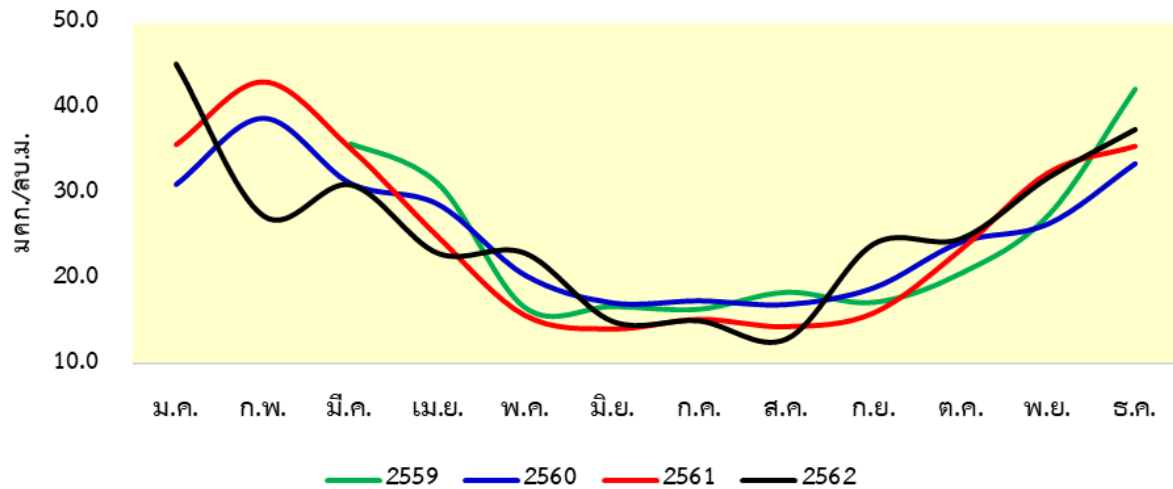
- ภัยแล้ง หมายถึง ความแห้งแล้งของลมฟ้าอากาศอันเกิดจากการที่มีฝนน้อยกว่าปกติ หรือฝนไม่ตก/ฝนแล้งในช่วงฤดูฝน และเกิดฝนทิ้งช่วงในเดือน มิ.ย. ต่อเนื่องเดือน ก.ค.
- ปี 57-59 เป็นปีที่ประเทศไทยประสบกับปัญหาภัยแล้งและฝนทิ้งช่วงในระดับที่รุนแรง
- ปี 60-61 เป็นปีที่ประเทศไทยไม่ประสบกับปัญหาภัยแล้งและฝนทิ้งช่วง
- ปี 62 ประเทศไทยประสบกับปัญหาภัยแล้งและฝนทิ้งช่วงตั้งแต่เดือน พ.ค. 62 จนถึงปลายปี
- ปริมาณน้ำในเขื่อนที่สามารถใช้การได้ ณ วันที่ 29 ม.ค. 63 อยู่ที่ระดับ 28% โดยต่ำกว่าช่วงเดียวกันของปีก่อน (ซึ่งอยู่ที่ระดับ 39.0%) ค่อนข้างมาก แต่เท่ากับช่วงเดียวกันของปี 57-59 ซึ่งเป็นปีที่ประเทศไทยประสบกับปัญหาภัยแล้งและฝนทิ้งช่วงในระดับที่รุนแรง

การประเมินผลกระทบที่มีต่อเศรษฐกิจไทย

สถานการณ์ (Scenario) ที่เป็นไปได้	ขนาดของผลกระทบ		โอกาสเกิด (%)
	ล้านบาท	% ต่อ GDP	
เกิดภาวะภัยแล้ง ฝนทิ้งช่วงเป็นเวลา 1 เดือน และปริมาณน้ำในเขื่อนที่ใช้การได้ต่ำกว่าปีก่อนประมาณ 10%	-10,200	-0.06	60.0
เกิดภาวะภัยแล้ง ฝนทิ้งช่วงเป็นเวลานาน และปริมาณน้ำในเขื่อนที่ใช้การได้ต่ำกว่าปีก่อนประมาณ 20%	-21,800	-0.12	40.0

(5) ปัญหาฝุ่นละอองขนาดเล็กกว่า 2.5 ไมครอน (PM2.5)

สถานการณ์ฝุ่น PM2.5 (เฉลี่ยรายเดือน) ในพื้นที่กรุงเทพฯ และปริมณฑล



สถานการณ์และข้อเท็จจริง (Stylized Facts)

- ในช่วงเดือน พ.ย. ของปีก่อนจนถึงเดือน มี.ค. ของแต่ละปีนั้น ค่าฝุ่น PM2.5 ในอากาศมักจะเกินระดับมาตรฐาน เนื่องจากในช่วงเวลาดังกล่าวนั้นอากาศมักจะนิ่งกว่าช่วงอื่นๆ ของปี โดยหลังจากผ่านเดือน มี.ค. ไปแล้ว ค่าฝุ่น PM2.5 ในอากาศจะค่อยๆ ลดลง สาเหตุเนื่องจากการเข้าสู่ฤดูร้อนและฤดูฝน ทำให้อากาศมีการไหลเวียนมากกว่าในช่วงต้นปี และทำให้ฝุ่น PM2.5 ถูกลมหอบพัดไป
- ปัญหาฝุ่น PM2.5 มักจะมีระดับรุนแรงที่สุดในเดือน ม.ค. ของแต่ละปี
- ปัญหาฝุ่น PM2.5 มีผลกระทบต่อเศรษฐกิจในรูปแบบของค่าเสียโอกาสใน 4 ลักษณะ คือ (1) ค่าเสียโอกาสด้านสุขภาพของประชาชน ได้แก่ ค่าหน้ากากอนามัย ค่าเครื่องฟอกอากาศ ค่ารักษาพยาบาล (2) ค่าเสียโอกาสด้านการท่องเที่ยว (3) ค่าเสียโอกาสของธุรกิจที่ทำในพื้นที่กลางแจ้ง และ (4) ค่าเสียโอกาสของภาครัฐในการจัดสรร งบประมาณ. เพื่อแก้ไขปัญหา

การประเมินผลกระทบที่มีต่อเศรษฐกิจไทย

สถานการณ์ (Scenario) ที่เป็นไปได้	ขนาดของผลกระทบ		โอกาสเกิด (%)
	ล้านบาท	% ต่อ GDP	
สถานการณ์ฝุ่น PM2.5 มีความรุนแรงไม่เกิน 2 สัปดาห์	-3,800	-0.02	40.0
สถานการณ์ฝุ่น PM2.5 มีความรุนแรงไม่เกิน 1 เดือน	-6,200	-0.04	60.0

สรุปผลการประเมินผลกระทบจากปัจจัยภายนอกที่มีต่อเศรษฐกิจไทยในปี 2563

ปัจจัยภายนอก	ขนาดของผลกระทบ		โอกาสเกิด (%)
	ล้านบาท	% ต่อ GDP	
(1) การแพร่ระบาดของไวรัสโคโรนาสายพันธุ์ใหม่ 2019 (2019-nCoV)	-117,300 (2M = -82,100)	-0.67 (2M = -0.47)	65.0
(2) ความล่าช้าของงบประมาณรายจ่ายประจำปี พ.ศ. 2563	-77,500	-0.44	70.0
(3) การแพร่ระบาดของ 2019-nCoV ทำให้ความต้องการสินค้าจากประเทศไทยลดลง	-15,500 (2M = -10,150)	-0.09 (2M = -0.06)	65.0
(4) ภาวะภัยแล้งและฝนทิ้งช่วง	-10,200	-0.06	60.0
(5) ปัญหาฝุ่นละอองขนาดเล็กกว่า 2.5 ไมครอน (PM2.5)	-6,200	-0.04	60.0
รวมทั้งสิ้น	-226,700 (2M = -186,150)	-1.30 (2M = -1.07)	N/A

ข้อเสนอแนะเชิงนโยบาย

- ทำตลาดเชิงรุกในตลาดอื่นที่มีศักยภาพ ออกมาตรการฟรีวีซ่าระยะสั้น และเพิ่มประเทศที่สามารถขอ VOA ได้
- เร่งรัดการเบิกจ่ายงบประมาณที่กักมาจากปีก่อน (หรืองบค้างท่อ)
- เร่งรัดให้รัฐวิสาหกิจ และองค์กรปกครองส่วนท้องถิ่น (อปท.) เบิกจ่ายงบลงทุน
- กระตุ้นเศรษฐกิจผ่านมาตรการสินเชื่อของสถาบันการเงินเฉพาะกิจ
- ให้สิทธิประโยชน์ด้านต่างๆ เพิ่มเติม เพื่อจูงใจให้ภาคเอกชนขยายการลงทุน
- ผ่อนคลายกฎระเบียบ (Macroprudential) เพื่อเอื้ออำนาจให้ธนาคารพาณิชย์ปล่อยสินเชื่อได้เพิ่มขึ้น
- บริหารจัดการให้ค่าเงินบาทอ่อนค่าใกล้เคียงกับระดับ 31.5-32.0 บาทต่อดอลลาร์สหรัฐฯ