



Weekly Review

ศูนย์พยากรณ์เศรษฐกิจและธุรกิจ

ปีที่ 1 ฉบับที่ 40 ประจำวันที่ 8 เมษายน 2556

ช่วงวันที่ 1-5 เมษายน 2556

- พาณิชย์เผยอัตราเงินเฟ้อ มี.ค. 56 ขยายตัวร้อยละ 2.69 ทั้งไตรมาสขยายตัวร้อยละ 3.09
- กนง.ตรึงดอกเบี้ยตามคาด-ห่วงฟองสบู่สังหาร-หุ้น
- คาดสงกรานต์ดีที่สุดในรอบ 8 ปี เงินสะพัด 1.14 แสนล้าน จี๋คุมสุรา
- ดัชนีเชื่อมั่นเพิ่มสูงสุดรอบ 7 ปี เหตุประชาชนรายได้เพิ่ม
- สศก. เผยผลพยากรณ์ปี 2556 ข้าวนาปรังลด 2.3 ล้านตัน ข้าวนาปีเพิ่ม 0.6 ล้านตัน
- สศค. เสนอขึ้น VAT พัฒนาประเทศและใช้หนี้ 2 ล้านล้าน เอกชนห่วงกระทบผู้บริโภค
- ญี่ปุ่นอัดฉีดเศรษฐกิจรอบใหม่วงเงิน 1.4 ล้านล้านดอลลาร์สหรัฐ
- ยอดคำสั่งซื้อภาคโรงงานของสหรัฐฯ ปรับตัวเพิ่มขึ้นสูงสุดในรอบ 5 เดือน
- Eurostat ส่งสัญญาณเศรษฐกิจยูโรโซนยังคงอยู่ในภาวะถดถอยอย่างต่อเนื่อง

ภาวะเศรษฐกิจสำคัญในรอบสัปดาห์

พาณิชย์เผยอัตราเงินเฟ้อ มี.ค. 56 ขยายตัวร้อยละ 2.69 ทั้งไตรมาสขยายตัวร้อยละ 3.09

ปลัดกระทรวงพาณิชย์ เปิดเผยถึงดัชนีราคาผู้บริโภคทั่วไปเดือนมีนาคม 2556 เท่ากับ 104.73 (ปี 2554 = 100) เทียบกับเดือนกุมภาพันธ์ 2556 สูงขึ้นร้อยละ 0.07 และเมื่อเทียบกับเดือนมีนาคม 2555 สูงขึ้นร้อยละ 2.69 เป็นการสูงขึ้นในอัตราที่ชะลอตัวลง (เดือนกุมภาพันธ์ 2556 สูงขึ้นร้อยละ 3.23) และเฉลี่ยเดือนมกราคม-มีนาคม 2556 สูงขึ้นร้อยละ 3.09 ซึ่งเป็นไปตามภาวะการบริโภคและอยู่ในระดับที่เหมาะสมกับภาวะเศรษฐกิจที่มีเสถียรภาพ เนื่องจากแรงกดดันต่อเงินเฟ้อด้านราคาสินค้าไม่ได้สูงขึ้นมากนัก ประกอบกับภาครัฐยังคงมีมาตรการดูแลและควบคุมราคาสินค้าและพลังงาน ซึ่งเป็นไปตามการบริหารนโยบายเศรษฐกิจที่สำคัญของภาครัฐ โดยอัตราเงินเฟ้อในปี 2556 ยังอยู่ในกรอบที่กระทรวงพาณิชย์คาดการณ์ไว้ระหว่างร้อยละ 2.80 – 3.40 และการเคลื่อนไหวของดัชนีราคาผู้บริโภคยังคงขยายตัวในอัตราที่ชะลอตัวลงต่อเนื่องจากเดือนที่ผ่านมา ปัจจัยหลักมาจากการเคลื่อนไหวของราคาสินค้าหมวดอาหารและ

เครื่องดื่มไม่มีแอลกอฮอล์เป็นสำคัญ ได้แก่ หมวดผักและผลไม้ สูงขึ้นร้อยละ 2.80 เนื่องจากหลายพื้นที่ประสบปัญหาภาวะภัยแล้ง ส่งผลให้ปริมาณผลผลิตการเกษตรบางประเภทปรับตัวลดลง และกดดันให้ราคาปรับตัวสูงขึ้น ขณะที่เนื้อสุกร ไก่สด และไข่มีราคาลดลง เนื่องจากมีปริมาณผลผลิตออกสู่ตลาดมากขึ้น และความต้องการในการบริโภคลดลงเนื่องจากสถานศึกษาปิดภาคเรียน นอกจากนี้อาหารสำเร็จรูป เครื่องประกอบอาหาร และเครื่องดื่มไม่มีแอลกอฮอล์ปรับราคาลดลงตามการส่งเสริมการจำหน่าย สำหรับดัชนีหมวดอื่นๆ ไม่ใช่อาหารและเครื่องดื่ม ดัชนีลดลงร้อยละ 0.04 จากการลดลงของราคาขายปลีกโดยเฉลี่ยของน้ำมันเชื้อเพลิง โดยดัชนีลดลงร้อยละ 0.40 และค่าของใช้ส่วนบุคคล เช่น สบู่ ยาสีฟัน แชมพูสระผม ผ้าอนามัย กระดาษชำระมีราคาลดลงเช่นกัน ในขณะที่หมวดเครื่องดื่มมีแอลกอฮอล์สูงขึ้นร้อยละ 0.12 จากการสูงขึ้นของสุรา เบียร์ และไวน์ เป็นต้น

อัตราเงินเฟ้อเดือนมีนาคม 2556 แม้จะขยายตัวเมื่อเทียบกับช่วงเดียวกันของปีก่อน แต่เป็นการขยายตัวในอัตราที่ชะลอตัวลงจากเดือนก่อนหน้า แสดงให้เห็นถึงแรงกดดันเงินเฟ้อ



ที่ลดลงจากเดือนก่อนหน้า ส่วนหนึ่งเป็นผลจากระดับราคาสินค้าที่ปรับตัวลงตามฤดูกาล และอีกส่วนหนึ่งเป็นผลจากมาตรการดูแลราคาสินค้าของรัฐบาล ซึ่งแม้ดัชนีราคาผู้บริโภคจะยังคงมีการขยายตัวอย่างต่อเนื่อง แต่ก็ถือเป็นการขยายตัวในระดับที่เหมาะสมและอยู่ในกรอบที่กระทรวงพาณิชย์คาดการณ์ไว้ โดยปัจจัยที่ยังคงกดดันสถานการณ์เงินเฟ้อในระยะนี้ได้แก่สถานการณ์ด้านระดับราคาน้ำมันในตลาดโลกที่ยังคงทรงตัวในระดับสูงและยังมีความเปราะบางจากสถานการณ์ความขัดแย้งในตะวันออกกลางที่อาจส่งผลให้ระดับราคาน้ำมันในตลาดโลกปรับตัวเพิ่มสูงขึ้นได้ กอปรกับสถานการณ์ภัยแล้งที่เริ่มทวีความรุนแรงเพิ่มขึ้นอย่างต่อเนื่องอาจส่งผลให้ระดับราคาสินค้าอุปโภคบริโภคที่จำ โดยเฉพาะเนื้อสัตว์ และผัก ผลไม้มีการปรับตัวเพิ่มขึ้นได้ในระยะต่อไป

กนง.ตรึงดอกเบี้ยตามคาด-ห่วงฟองสบู่สังหาร-หุ้น

นายไพบูลย์ กิตติศรีกังวาน ผู้ช่วยผู้ว่าการสายนโยบายการเงิน ธนาคารแห่งประเทศไทย ในฐานะเลขานุการคณะกรรมการนโยบายการเงิน (กนง.) กล่าวว่า กนง. มีมติ 5 ต่อ 1 เสียงให้คงอัตราดอกเบี้ยนโยบายไว้ที่ร้อยละ 2.75 เนื่องจากภาวะเศรษฐกิจโลกยังมีความเปราะบาง การดำเนินนโยบายการเงินที่ผ่อนปรนต่อไปจึงยังมีความเหมาะสม โดยต้องระมัดระวังความเสี่ยงด้านเสถียรภาพการเงิน และความผันผวนของอัตราแลกเปลี่ยน รวมถึงเงินทุนเคลื่อนย้ายอย่างรวดเร็ว นอกจากนี้ กนง. ยังติดตามการขยายตัวของสินเชื่อครัวเรือนที่เร่งสูงขึ้นเร็ว ภาวะตลาดอสังหาริมทรัพย์บางพื้นที่ที่มีการซื้อขายมาก และตลาดหุ้นที่สูงขึ้นก่อนหน้านี้ รวมถึงปัจจัยแวดล้อมที่อาจเพิ่มความเสี่ยงที่จะทำให้เกิดฟองสบู่ในอนาคต ภายใต้ภาวะการเงินที่สภาพคล่องสูงขึ้นไปมากในระบบการเงิน ขณะที่ดอกเบี้ยอยู่ในระดับผ่อนปรนและให้ผลตอบแทนต่ำ ทำให้คนหันไปลงทุนในสินทรัพย์ที่เสี่ยงสูง แต่ให้ผลตอบแทนมากกว่า เป็นปัจจัยเสริมให้ราคาสินทรัพย์สูงขึ้นได้ในระยะข้างหน้า นอกจากนี้ยังคาดว่าเศรษฐกิจไทยไตรมาสที่ 1 ปี 2556 จะขยายตัวลดลงเข้าสู่แนวโน้มปกติ หลังจากที่เร่งขึ้นมากก่อนหน้านี้ ประกอบกับแรงกดดันเงินเฟ้อที่อาจเกิดจากข้อจำกัดด้านอุปทานและต้นทุนแรงงานที่สูงขึ้น โดยในวันที่ 12 เมษายนนี้ ธปท. จะแถลงตัวเลขปรับประมาณการขยายตัวเศรษฐกิจปีใหม่ ซึ่งน่าจะใกล้เคียงกับเดิมคาดไว้ที่ร้อยละ 4.9

การคงอัตราดอกเบี้ยนโยบายในครั้งนี้เป็นไปตามที่หลายฝ่ายคาดการณ์ไว้ ส่วนหนึ่งเนื่องจากแรงกดดันจากภาวะเงินเฟ้อที่ลดลง สะท้อนได้จากอัตราเงินเฟ้อทั่วไปในไตรมาสที่ 1 ปี 2556 อยู่ที่ร้อยละ 3.09 ลดลงจากไตรมาสก่อนหน้าที่อยู่ที่ร้อยละ 3.2 เมื่อเทียบกับช่วงเดียวกันของปีก่อน รวมถึงเศรษฐกิจไทยในภาพรวมยังคงสามารถขยายตัวได้ดี โดยยังคงเป็นการขยายตัวจากเศรษฐกิจภายในประเทศทั้งในส่วนของภาคบริโภค และการลงทุนที่น่าจะขยายตัวต่อเนื่องในปี นี้ สำหรับแนวโน้มอัตราดอกเบี้ยคาดว่าอัตราดอกเบี้ยในช่วงครึ่งแรกของปีอาจทรงตัวอยู่ที่ร้อยละ 2.75 และในช่วงที่เหลือของปีหากสถานการณ์ด้านการไหลเข้าของเงินทุนจากต่างประเทศอยู่ในระดับที่ไม่รุนแรงมากนัก อัตราเงินเฟ้อไม่ได้ปรับตัวเพิ่มขึ้นมากคาดว่าจะระดับอัตราดอกเบี้ยในปี 2556 น่าจะอยู่ในกรอบร้อยละ 2.25-3.00 โดยให้น้ำหนักไปที่การปรับเพิ่มอัตราดอกเบี้ยมากกว่าการปรับตัวลดลง

คาดสงกรานต์ดีคึกสุดรอบ 8 ปี เงินสะพัด 1.14 แสนล้าน จี๋คุมสุรา

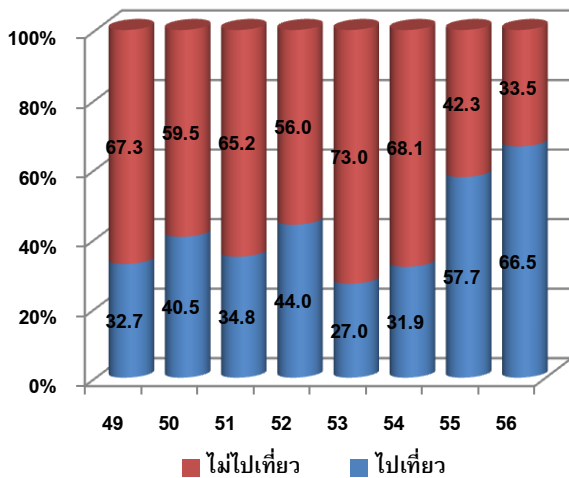
รศ.ดร.เสาวณีย์ ไทยรุ่งโรจน์ อธิการบดีมหาวิทยาลัยหอการค้าไทย เปิดเผยผลสำรวจพฤติกรรมการใช้จ่ายของผู้บริโภคในช่วงเทศกาลสงกรานต์ปี 2556 จากประชาชน 1,183 ตัวอย่าง ระหว่างวันที่ 26-30 มีนาคม 2556 ว่าบรรยากาศเทศกาลสงกรานต์ปีนี้จะมีคึกคักมากที่สุดในรอบ 8 ปี มีเงินสะพัดจากการใช้จ่ายซื้อสินค้า และท่องเที่ยวช่วงวันที่ 12-16 เมษายนนี้ ประมาณ 114,119.8 ล้านบาท เพิ่มขึ้นร้อยละ 10.42 จากปีที่ผ่านมามีมูลค่า 103,348 ล้านบาท เนื่องจากปีนี้มีวันหยุดยาว 5 วัน กอปรกับประชาชนมีรายได้เพิ่มจากการขึ้นค่าแรง และแนวโน้มเศรษฐกิจที่ขยายตัวได้สูง

สำหรับรูปแบบการใช้จ่ายเฉลี่ยต่อคน ทำบุญ 2,414 บาท จัดเลี้ยงสังสรรค์ 4,084 บาท ซื้อสุรา 1,577 บาท ซื้อสินค้าคงทน เครื่องใช้ไฟฟ้า เครื่องเรือน 7,771 บาท และซื้อสินค้าฟุ่มเฟือย 12,006 บาท โดยเงินที่นำมาใช้จ่ายส่วนใหญ่มาจากรายได้ประจำ รองลงมาเป็นการนำเงินออม โบนัส และรายได้พิเศษออกมาใช้ ขณะที่ชื่อของฝากไปอวยพรมากที่สุดเป็นเงินสด รองลงมาเป็นเครื่องดื่มบำรุงกำลัง ผลไม้ ดอกไม้ ของรับประทาน โอท็อป ภัตตกรรม และสินค้าฟุ่มเฟือย

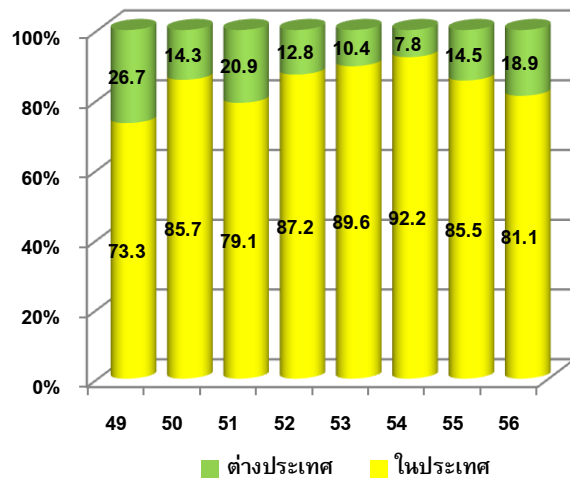


การวางแผนใช้จ่ายปีนี้คนส่วนใหญ่ร้อยละ 48.8 ระบุว่าซื้อไม่ลดลงจากเดิม ร้อยละ 39.5 มีแผนซื้อสินค้าเพิ่มขึ้น และที่ซื้อลดลงเพียงร้อยละ 11.7 โดยการใช้จ่ายอันดับแรก ๆ ยังเป็นการซื้อสินค้าอุปโภคบริโภค รองลงมาเป็นการเลี้ยงสัตว์ และทำบุญ แต่สิ่งที่น่าเป็นห่วงคือยอดการซื้อสุรา ที่ปีนี้ประชาชนมียอดซื้อสุราเพิ่มขึ้นมากที่สุดในรอบ 7 ปี สะท้อนว่าสงกรานต์ปีนี้จะมีสังสรรค์และดื่มสุราเพิ่มขึ้น จึงเป็นเรื่องที่ภาครัฐต้องเตรียมมาตรการดูแลที่ไม่ให้เกิดการสูญเสียต่อชีวิตและทรัพย์สิน โดยสถานการณ์ท่องเที่ยวในเทศกาลสงกรานต์ปีนี้จะมีความคึกคักมากขึ้นเช่นกัน โดยผู้ตอบร้อยละ 66.5 มีแผนเดินทางท่องเที่ยวซึ่งมากที่สุดในรอบ 7 ปี และมีค่าใช้จ่ายเฉลี่ยคนละ 78,309 บาท ขณะที่คนที่ไม่ท่องเที่ยวมีเพียงร้อยละ 33.5 ในจำนวนของคนที่มีแผนท่องเที่ยวมีถึงร้อยละ 18.9 ที่จะเดินทางไปเที่ยวต่างประเทศ หลังจากค่าเงินบาทแข็งค่าขึ้นอย่างต่อเนื่องทำให้การเดินทางไปต่างประเทศถูกลง โดยมีที่หมายเป็นฮ่องกง จีน ญี่ปุ่น เกาหลี และยุโรป โดยการเดินทางไปเกาหลีลดลง เพราะคนกังวลการเกิดสงครามระหว่างเกาหลีเหนือกับเกาหลีใต้

พฤติกรรมการท่องเที่ยว ปี 49-56



การไปท่องเที่ยวในประเทศและต่างประเทศปี 49-56



กิจกรรมที่นิยมทำในช่วงวันสงกรานต์ 5 อันดับแรก

กิจกรรม	ร้อยละของผู้ตอบ
ไปเล่นน้ำสงกรานต์	32.9
ซื้อของ	30.1
ทำอาหารทานที่บ้าน	28.7
ไปรดน้ำดำหัวผู้ใหญ่ไปเยี่ยมญาติ	27.9
ท่องเที่ยว	24.9

เงินสะสมในช่วงเทศกาลสงกรานต์ปี 49-56

รายการ	49	50	51	52
เงินสะสม	88,534.16	92,022.41	96,181.82	98,275.32
%YOY	10.15	3.94	4.52	2.18
รายการ	53	54	55	56
เงินสะสม	93,685.86	96,496.44	103,347.69	114,119.8
%YOY	-4.67	3.41	7.10	10.42



ดัชนีเชื่อมั่นเพิ่มสูงสุดรอบ 7 ปี เหตุประชาชนรายได้เพิ่ม

ผศ.ดร. ธนวรรณ พลวิชัย รองอธิการบดีฝ่ายวิจัย และผู้อำนวยการศูนย์พยากรณ์เศรษฐกิจและธุรกิจ มหาวิทยาลัยหอการค้าไทย เปิดเผยผลสำรวจดัชนีความเชื่อมั่นทุกรายการปรับตัวเพิ่มขึ้น 6 เดือนต่อเนื่อง และสูงสุดในรอบ 85 เดือน หรือ 7 ปี นับจากปี 2548 โดยดัชนีความเชื่อมั่นผู้บริโภคเดือนมีนาคมที่ปรับตัวดีขึ้นมาอยู่ที่ระดับ 84.8 จากระดับ 84.0 ในเดือนกุมภาพันธ์ เนื่องจากสถานการณ์เศรษฐกิจภายในประเทศ และเศรษฐกิจโลกปรับตัวดีขึ้น ตลอดจนนโยบายรัฐบาล อาทิ การปรับภาษีเงินได้นิติบุคคลและบุคคลธรรมดา โครงการลงทุนโครงสร้างพื้นฐาน 2 ล้านล้านบาท ส่งผลให้การบริโภค การลงทุน การส่งออกและการท่องเที่ยวปรับตัวดีขึ้น โดยปัจจัยบวกที่ทำให้ดัชนีความเชื่อมั่นปรับตัวเพิ่มขึ้น มาจากราคาน้ำมันสำเร็จรูปในประเทศปรับตัวลดลง ตลาดหุ้นในเดือนมีนาคมปรับตัวเพิ่มขึ้น 19.48 จุด ร่างพ.ร.บ.ให้อำนาจกระทรวงการคลังกู้เงินเพื่อลงทุนในโครงสร้างพื้นฐานด้านคมนาคมขนส่ง 2 ล้านล้านบาท ผ่านความเห็นชอบจากสภาวาระแรก และการปรับขึ้นค่าแรงขั้นต่ำทั่วประเทศเป็น 300 บาทต่อวัน รวมถึงการท่องเที่ยวที่มีชาวต่างชาติเดินทางเข้ามาอย่างต่อเนื่อง สำหรับปัจจัยลบ ได้แก่ ตัวเลขการส่งออกของไทยในเดือนกุมภาพันธ์ 2556 ลดลงร้อยละ 5.8 ขาดดุลการค้า 1,500 ล้านดอลลาร์ ความกังวลจากความไม่แน่นอนในการฟื้นตัวของเศรษฐกิจโลกโดยเฉพาะยุโรป ความกังวลต่อวิกฤติพลังงานไฟฟ้าในช่วงวันที่ 5-14 เมษายน 2556 ภาวะเงินบาทที่แข็งค่าขึ้นอย่างรวดเร็ว ความไม่แน่นอนทางการเมือง รวมทั้งความกังวลปัญหาความไม่สงบในพื้นที่จังหวัดชายแดนภาคใต้

ทั้งนี้ดัชนีเชื่อมั่นผู้บริโภคโดยรวมยังคงอยู่ในระดับต่ำกว่า 100 แสดงให้เห็นว่าผู้บริโภคยังคงกังวลเกี่ยวกับสถานการณ์ต่างๆ ทั้งการฟื้นตัวของเศรษฐกิจโลก โดยเฉพาะปัญหาหนี้สาธารณะในยุโรป สถานการณ์การส่งออกและการท่องเที่ยว รวมทั้งค่าครองชีพที่ยังทรงตัวอยู่ในระดับสูง ตลอดจนความไม่แน่นอนทางการเมือง และการแข็งค่าของเงินบาทที่ส่งผลต่อการส่งออกของไทย อย่างไรก็ตาม หอการค้าไทยยังคงคาดการณ์ว่าเศรษฐกิจไทยจะยังคงขยายตัวอยู่ในระดับที่ไม่ต่ำกว่าร้อยละ 5

สศก. เผยผลพยากรณ์ปี 2556 ข้าวนาปรังลด 2.3 ล้านตัน ข้าวนาปีเพิ่ม 0.6 ล้านตัน

นายอภิชาติ จงสกุล เลขานุการสำนักงานเศรษฐกิจการเกษตร เปิดเผยว่าจากสถานการณ์ภัยแล้งช่วงเดือนธันวาคม 2555 ประกอบกับปริมาณน้ำในเขื่อนน้อยกว่าปีที่แล้ว กระทรวงเกษตรและสหกรณ์จึงประกาศให้เกษตรกรงดปลูกข้าวนาปรังเนื่องจากมีน้ำน้อยกว่าปกติมากในพื้นที่เขื่อนห้วยหลวง จังหวัดอุดรธานี เขื่อนอุบลรัตน์ จังหวัดขอนแก่น เขื่อนลำปาว จังหวัดกาฬสินธุ์ เขื่อนลำมูลบน เขื่อนลำตะคอง และเขื่อนลำพระยา จังหวัดนครราชสีมา ดังนั้นเกษตรกรจึงหันไปปลูกพืชอื่นที่ใช้น้ำน้อยกว่าแทน ส่งผลเนื้อที่ปลูกข้าวนาปรังลดลงกว่า 3.3 ล้านไร่ อย่างไรก็ตาม สำหรับเขตปลูกข้าวนาปรังในภาคกลาง เนื้อที่เพาะปลูกลดลงไม่มากนัก เพราะเกษตรกรบางส่วนยอมรับความเสี่ยงต่อผลผลิตที่จะได้รับความเสียหาย โดยเฉพาะในพื้นที่ลุ่มน้ำเจ้าพระยาที่ได้ปลูกไปแล้วเกินกว่าแผนที่กำหนดไว้ตามปริมาณน้ำต้นทุนที่มีอยู่ นอกจากนี้ผลจากสภาพอากาศแห้งแล้งปริมาณน้ำมีไม่เพียงพอได้ส่งผลกระทบต่อการเจริญเติบโตของต้นข้าว ทำให้ผลผลิตข้าวนาปรังปี 2556 โดยรวมลดลงจากปีที่แล้ว 2.3 ล้านตัน เหลือ 9.9 ล้านตันข้าวเปลือก

ทั้งนี้คาดว่าเนื้อที่เพาะปลูกข้าวนาปีรวมทั้งประเทศอยู่ที่ 65 ล้านไร่ ปริมาณผลผลิตประมาณ 27.5 ล้านตันข้าวเปลือก เพิ่มขึ้น 0.6 ล้านตัน โดยผลผลิตจะออกมากช่วงเดือนพฤศจิกายน ถึงธันวาคม รวมประมาณ 21.86 ล้านตัน ดังนั้นจะเห็นได้ว่าจากผลพยากรณ์ของสำนักงานเศรษฐกิจการเกษตรนั้นพบว่าปัจจัยของราคาที่จูงใจตามโครงการรับจำนำของรัฐบาลที่ออกนั้น ที่ส่งผลให้ผลผลิตข้าวนาปีในปี 2556 เพิ่มขึ้น ส่วนด้านข้าวนาปรัง ปัจจัยด้านสภาพอากาศแห้งแล้ง จะยังคงเป็นปัจจัยที่ลดผลผลิตข้าวให้ลดลง อย่างไรก็ตามหน่วยงานที่เกี่ยวข้องควรหาวิธีการ แนวทางสำหรับช่วยเหลือ บรรเทาแก่เกษตรกรที่ประสบกับสถานการณ์ภัยแล้งที่เกิดขึ้น ส่วนการรับจำนำนั้น คณะรัฐมนตรี (ครม.) ได้อนุมัติกรอบวงเงินและแหล่งเงินทุนหมุนเวียนที่ใช้ในโครงการรับจำนำข้าวเปลือก ปีการผลิต 2555/56 ครั้งที่ 2 ตามมติคณะกรรมการนโยบายข้าวแห่งชาติ (กขช.) ในวงเงิน 105,000 ล้านบาท เป้าหมายปริมาณรับจำนำข้าวเปลือกการผลิต 2555/56 ครั้งที่ 2 ได้กำหนดไว้เพียง 7.0 ล้านตัน เนื่องจากผลผลิตส่วนหนึ่งได้รับผลกระทบจากภัยแล้ง



สศค. เสนอขึ้น VAT พัฒนาประเทศและใช้หนี้ 2 ล้านล้าน เอกชนห่วงกระทบผู้ประกอบการ

สำนักงานเศรษฐกิจการคลัง (สศค.) เปิดเผยแนวทางการหารายได้เข้ารัฐในช่วงที่มีการลงทุนพัฒนาโครงสร้างพื้นฐานซึ่งเสนอให้ปรับโครงสร้างภาษีรายได้เพื่อรองรับการขยายตัวทางเศรษฐกิจและความสามารถในการหารายได้ให้กับรัฐบาลเพื่อพัฒนาประเทศและการชำระหนี้ภาครัฐที่เพิ่มขึ้นจากโครงการกู้เงินโครงสร้างพื้นฐาน 2 ล้านล้านบาท ที่คาดว่าจะทำให้อัตราการขยายตัวของเศรษฐกิจไทยเพิ่มขึ้นอีกร้อยละ 1 ต่อปี รวมทั้งเพิ่มการจ้างงานจำนวน 500,000 ตำแหน่ง เมื่อเศรษฐกิจดีขึ้นจากการลงทุนทำให้มีการเติบโตของรายได้ทางภาษีของประเทศเพิ่มขึ้นปีละ 4 หมื่นล้านบาท ซึ่งเป็นรายได้ที่สามารถนำไปชำระหนี้ได้ส่วนหนึ่ง นอกจากนี้การลดอัตราภาษีเงินได้นิติบุคคลลงเหลือร้อยละ 23 ทำให้ขีดความสามารถของเอกชนไทยในการใช้กำไรไปลงทุนต่อได้ รวมทั้งทำให้ขีดความสามารถในการแข่งขันของประเทศเพิ่มขึ้นเมื่อเทียบกับประเทศต่างๆ โดยเฉพาะประเทศเพื่อนบ้านในอาเซียน ส่งผลให้การลงทุนของประเทศและการลงทุนจากต่างประเทศขยายตัว ดังนั้นฐานภาษีเงินได้นิติบุคคลของเราก็จะกว้างขึ้น แม้อัตราภาษีจะลดลง โดยการปฏิรูปโครงสร้างภาษีของไทยนั้นที่ผ่านมามีการดำเนินการเป็นส่วนใหญ่ อาทิ 1)การลดอัตราภาษีเงินได้นิติบุคคล ซึ่งยังคงต้องพิจารณาถึงเรื่องหักภาษี ณ ที่จ่าย ความเหลื่อมล้ำระหว่างเงินปันผล กำไรดอกเบีย 2)การปรับโครงสร้างอัตราภาษีเงินได้นิติบุคคลธรรมดา ซึ่งยังคงต้องพิจารณาถึงเรื่องค่าใช้จ่าย ระบบหักค่าลดหย่อน การหักภาษี ณ ที่จ่าย

สำหรับภาษีมูลค่าเพิ่มนั้นทาง สศค. เห็นว่าตามกฎหมายเปิดช่องให้จัดเก็บได้ถึงร้อยละ 10 การขึ้นภาษีมูลค่าเพิ่มอีกร้อยละ 1 จะทำให้กรมสรรพากรมีรายได้เพิ่มขึ้นปีละ 5 หมื่นล้านบาท และเห็นว่าไม่น่าจะกระทบกับประชาชนมากนัก เพราะสินค้าอุปโภคบริโภคที่จำเป็นไม่ได้มีการจัดเก็บภาษีมูลค่าเพิ่ม แต่ในมุมมองของเอกชนทั้งผู้แทนจากสภาหอการค้าไทย และสภาอุตสาหกรรมนั้นต่างเห็นว่าการขึ้นภาษีมูลค่าเพิ่มครั้งนี้เป็นการเพิ่มรายได้ของภาครัฐเพื่อนำไปใช้ในโครงการ

ประชานิยม ภาษีมูลค่าเพิ่มเกี่ยวข้องกับผู้ผลิตและผู้บริโภค โดยผู้ผลิตในขั้นต้นนั้นสามารถผลักภาระไปให้ผู้ผลิตชั้นปลายและผู้บริโภคเป็นทอดๆ ซึ่งท้ายที่สุดแล้วประชาชนน่าจะได้รับผลกระทบมากกว่าผู้ประกอบการ โดยจะส่งผลกระทบต่อจิตวิทยาทำให้ราคาสินค้าปรับขึ้นทันทีส่งผลให้การบริโภคกระยะสั้นอาจจะชะลอตัวแต่ในระยะยาวประชาชนจะชินและยอมรับราคาแพงได้ ดังนั้นรัฐบาลจึงควรพิจารณาว่าจะช่วยเหลือผู้ประกอบการอย่างไร ในภาวะที่ค่าจ้างขั้นต่ำคงที่ที่ 300 บาท ถึงปี 2558 ในขณะที่เงินเพื่อเพิ่มสูงขึ้นทุกปี โดยอาจจะดำเนินการขึ้นภาษีแบบขั้นบันไดร้อยละ 0.5 ต่อครั้ง หรืออาจจะแยกอัตราภาษีมูลค่าเพิ่มในแต่ละสินค้า เช่น จีน หรือถ้าสินค้าใดจำเป็นก็เก็บในอัตราที่ต่ำกว่าสินค้าฟุ่มเฟือย

จากข้อมูลข้างต้นสะท้อนให้เห็นถึงความท้าทายของภาครัฐในการปรับปรุงโครงสร้างภาษีทั้งระบบ ที่ต้องเผชิญหน้ากับปัจจัยเสี่ยงต่างๆ ที่เป็นผลจากการดำเนินนโยบายของภาครัฐที่ผ่านมามีมาตรการด้านภาษี อาทิ การลดอัตราภาษีเงินได้นิติบุคคล การปรับโครงสร้างอัตราภาษีเงินได้นิติบุคคลธรรมดา การลดอัตราภาษีน้ำมันดีเซล หรือโครงการการประชานิยมต่างๆ อาทิ โครงการรถยนต์คันแรก โครงการจำนำข้าว รวมไปถึงการลงทุนของภาครัฐทั้งโครงการบริหารจัดการน้ำ 3.5 แสนล้านบาท หรือโครงการโครงสร้างพื้นฐาน 2 ล้านล้านบาท ซึ่งล้วนทำให้รายได้ของภาครัฐลดลงในขณะที่รายจ่ายกลับเพิ่มขึ้น จึงทำให้เกิดความกังวลเกี่ยวกับสถานการณ์ของหนี้สาธารณะต่อ GDP ของประเทศที่มีแนวโน้มเพิ่มสูงขึ้น แม้ว่าจะยังอยู่ภายใต้กรอบเป้าหมายความยั่งยืนทางการคลังและส่วนใหญ่ยังเป็นหนี้ภายในประเทศก็ตาม สำหรับข้อเสนอของ สศค. เกี่ยวกับการขึ้นอัตราภาษีมูลค่าเพิ่มนั้นหากมองในมุมมองของภาครัฐก็จะให้เกิตรายได้นำมาพัฒนาประเทศและใช้หนี้ของประเทศได้เร็วขึ้น แต่ในมุมมองของผู้ประกอบการที่มองถึงผลกระทบที่จะเกิดขึ้นกับผู้บริโภคที่เป็นประชาชนฐานรากนั้นจะต้องเป็นผู้รับภาระภาษีที่ผู้ประกอบการผลักมาให้ นั่นประกอบกับอัตราเงินเฟ้อที่เพิ่มสูงขึ้นซึ่งท้ายที่สุดแล้วผลได้ที่เกิดขึ้นอาจจะไม่เท่ากับผลกระทบที่ประชาชนได้รับ



การเงินการลงทุนรอบสัปดาห์

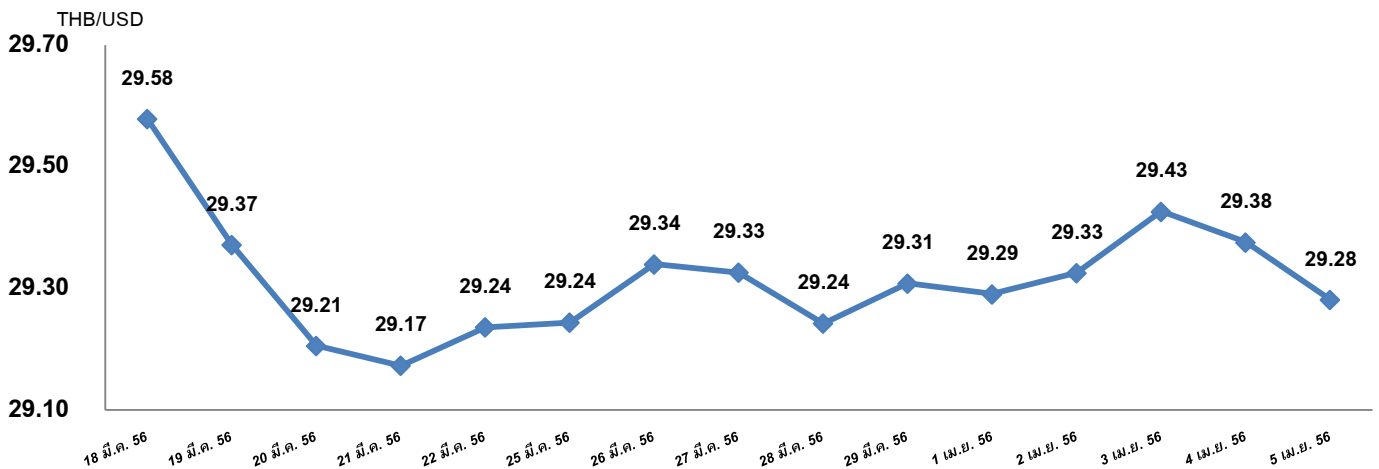
SET Index ลดลง 71.53 จุด มูลค่าซื้อขายชะลอลดตัวลงมาก จากสัปดาห์ก่อน

SET Index ณ.วันที่ 5 เมษายน 2556 ปิดที่ระดับ 1,489.53 จุด ปรับตัวลดลง 71.53 จุด เมื่อเทียบกับดัชนีในช่วงต้นสัปดาห์ที่อยู่ที่ 1,561.06 จุด หลังจากสัปดาห์ที่ผ่านมาที่ค่าดัชนีปรับตัวเพิ่มขึ้นได้ 82.09 จุด โดยมีมูลค่าการซื้อขายตลอดสัปดาห์ 260,561.25 ล้านบาท ลดลงจากมูลค่าการซื้อขายตลอดสัปดาห์ก่อนที่มีมูลค่าการซื้อขาย 310,443.20 ล้านบาท โดยมูลค่าการซื้อขายสะสม (วันที่ 1-5 เมษายน 2556) นักลงทุนสถาบันในประเทศ และนักลงทุนทั่วไปในประเทศ ซื้อสุทธิ 1,874.51 และ 9,197.29 ล้านบาทตามลำดับ ในขณะที่บัญชีบริษัทหลักทรัพย์ และนักลงทุนต่างประเทศ ขายสุทธิ 2,099.96 และ 8,971.83 ล้านบาท

ค่าเงินบาทสัปดาห์นี้เคลื่อนไหวในกรอบแคบ ๆ หลังจากตลาดรับข่าวสารล่วงหน้าค่าสัปดาห์หน้าค่าเงินบาทจะอยู่ในช่วง 29.20-29.45 บาทต่อดอลลาร์สหรัฐฯ

ค่าเงินบาทสัปดาห์นี้ปรับตัวในช่วงแคบ ๆ โดย ณ วันที่ 5 เมษายน 2556 ปิดที่ระดับ 29.28 บาทต่อดอลลาร์สหรัฐฯ แข็ง

ค่าขึ้นร้อยละ 0.09 เมื่อเทียบกับระดับ 29.31 บาทต่อดอลลาร์สหรัฐฯ ณ วันที่ 29 มีนาคม 2556 โดยช่วงต้นสัปดาห์ยังคงทรงตัวจากการที่นักค้าเงินฝักรอผลการประชุมของคณะกรรมการนโยบายการเงิน (กนง.) ว่าจะคงอัตราดอกเบี้ยนโยบายไว้ที่ร้อยละ 2.75 หรือปรับลดลง ซึ่งกลางสัปดาห์ผลการประชุมออกมาให้คงอัตราดอกเบี้ยนโยบายเนื่องจากทั้งเศรษฐกิจโลกและเศรษฐกิจไทยยังขยายตัวดีอยู่จึงไม่จำเป็นต้องปรับลดอัตราดอกเบี้ยลง ส่งผลให้ค่าเงินบาทปรับแข็งค่าขึ้นเล็กน้อยในช่วงปลายสัปดาห์ ผนวกกับตัวเลขการจ้างงานใหม่ของสหรัฐฯ ปรับลดลงอย่างมากส่งผลให้นักค้าเงินลดการถือครองเงินดอลลาร์ไปถือเงินสกุลอื่น เช่น ยูโรแทน อีกทั้งธนาคารการญี่ปุ่นได้มีการประกาศใช้นโยบายการเงินในการกระตุ้นเศรษฐกิจโดยการเพิ่มปริมาณเงินลงในระบบ ซึ่งเป็นอีกปัจจัยหนึ่งที่ส่งผลให้ค่าเงินบาทในช่วงปลายสัปดาห์กลับมาแข็งค่าขึ้น **ดังนั้นศูนย์พยากรณ์เศรษฐกิจและธุรกิจคาดการณ์ว่าในสัปดาห์หน้า (7-11 เมษายน 2556) ค่าเงินบาทจะเคลื่อนไหวอยู่ในกรอบ 29.20 – 29.45 บาทต่อดอลลาร์สหรัฐฯ**





ราคาทองคำตลอดสัปดาห์ปรับตัวลดลง 45.60 เหรียญสหรัฐต่อออนซ์

ราคาทองคำในสัปดาห์นี้มีการปรับตัวลดลงจากสัปดาห์ก่อน โดยราคาทองคำ ณ วันที่ 5 เมษายน 2556 อยู่ที่ระดับ 1,552.60 เหรียญสหรัฐต่อออนซ์ ปรับตัวลดลงจากราคาทองในช่วงต้นสัปดาห์ที่อยู่ระดับ 1,598.20 เหรียญสหรัฐต่อออนซ์ โดยปรับตัวลดลง 45.60 เหรียญสหรัฐต่อออนซ์

เศรษฐกิจโลกรอบสัปดาห์

ญี่ปุ่นอัดฉีดเศรษฐกิจรอบใหม่วงเงิน 1.4 ล้านล้านดอลลาร์สหรัฐ

ธนาคารกลางญี่ปุ่นมีมติอัดฉีดเงินจำนวน 1.4 ล้านล้านดอลลาร์เข้าสู่ระบบภายในระยะเวลาไม่เกิน 2 ปี โดยจะดำเนินการเพิ่มการซื้อพันธบัตรรายเดือนเป็นสองเท่า เพื่อให้ญี่ปุ่นพ้นจากปัญหาเงินฝืดที่ดำเนินมาอย่างต่อเนื่อง 15 ปี และบรรลุเป้าหมายอัตราเงินเฟ้อร้อยละ 2 โดยรายละเอียดในการประชุมคณะกรรมการนโยบายการเงิน ได้ตัดสินใจซื้อพันธบัตรรวมถึงสินทรัพย์อื่นที่มีความเสี่ยงสูงกว่าพันธบัตรรัฐบาลเดือนละ 7 ล้านล้านเยน (74 พันล้านดอลลาร์สหรัฐ) โดยจะดำเนินการซื้อพันธบัตรรัฐบาลทุกประเภท รวมถึงพันธบัตรอายุ 40 ปี พร้อมกับขยายโครงการซื้อพันธบัตรรัฐบาลที่มีอายุการไถ่ถอนในปัจจุบันไม่ถึง 3 ปี เป็น 7 ปี นอกจากนี้ บีโอเจจะซื้อกองทุน ETF วงเงิน 1 ล้านล้านเยนต่อปี และซื้อกองทุน REIT วงเงิน 3 หมื่นล้านเยนต่อปี

ซึ่งการดำเนินนโยบายดังกล่าวส่งผลกระทบต่อตลาดหุ้นญี่ปุ่นให้ปรับตัวเพิ่มขึ้นเหนือระดับ 13,000 จุด สูงสุดในรอบ 5 ปี และค่าเงินเยนที่อ่อนค่าลงอยู่ที่ 95.39/41 เยน/ดอลลาร์ ส่วนผลกระทบในระยะยาวคาดว่าจะส่งผลให้เศรษฐกิจ โดยเฉพาะด้านการส่งออกน่าจะมีทิศทางปรับตัวดีขึ้น จากค่าเงินเยนที่อ่อนค่าลง รวมถึงการอัดฉีดจำนวนดังกล่าวจะช่วยกระตุ้นกิจกรรมทางเศรษฐกิจตลอดจนการบริโภคภายในประเทศของประชาชนให้ปรับตัวเพิ่มขึ้น โดยปัจจัยที่น่ากังวลยังคงเป็นปัญหาหนี้สาธารณะของญี่ปุ่นที่ปัจจุบันสูงเป็นอันดับที่ 1 ของโลก หรือประมาณ 230 เปอร์เซ็นต์ต่อจีดีพี เมื่อดำเนินนโยบายดังกล่าว

ทำให้สัดส่วนหนี้สินต่อจีดีพีปรับตัวเพิ่มขึ้นซึ่งจะส่งผลกระทบต่อปัญหาการเงินการคลังในอนาคต

ยอดคำสั่งซื้อภาคโรงงานของสหรัฐ ปรับตัวเพิ่มขึ้นสูงสุดในรอบ 5 เดือน

กระทรวงพาณิชย์สหรัฐ เปิดเผยยอดคำสั่งซื้อภาคโรงงานปรับตัวเพิ่มขึ้น ร้อยละ 3.0 ในเดือนกุมภาพันธ์ หลังจากในเดือนมกราคมปรับตัวลดลง ร้อยละ 1.0 ซึ่งการปรับตัวเพิ่มขึ้นในครั้งนีถือเป็น การปรับตัวเพิ่มขึ้นสูงสุดในรอบ 5 เดือน โดยมีมูลค่าการสั่งซื้ออยู่ที่ 491,984 ล้านดอลลาร์สหรัฐ ปรับตัวเพิ่มขึ้นจากเดือนที่ผ่านมา 14,470 ล้านดอลลาร์ ซึ่งกลุ่มที่มีคำสั่งซื้อปรับตัวเพิ่มขึ้นเป็นสินค้าในกลุ่มเครื่องปั้นพอร์ซเลนและยานยนต์ รวมถึงสินค้าไม่คงทน อาทิอาหารแปรรูปและเสื้อผ้า โดยตัวเลขดังกล่าวได้สอดคล้องกับดัชนีกิจกรรมการผลิตที่ปรับตัวเพิ่มขึ้นอยู่ที่ 54.2

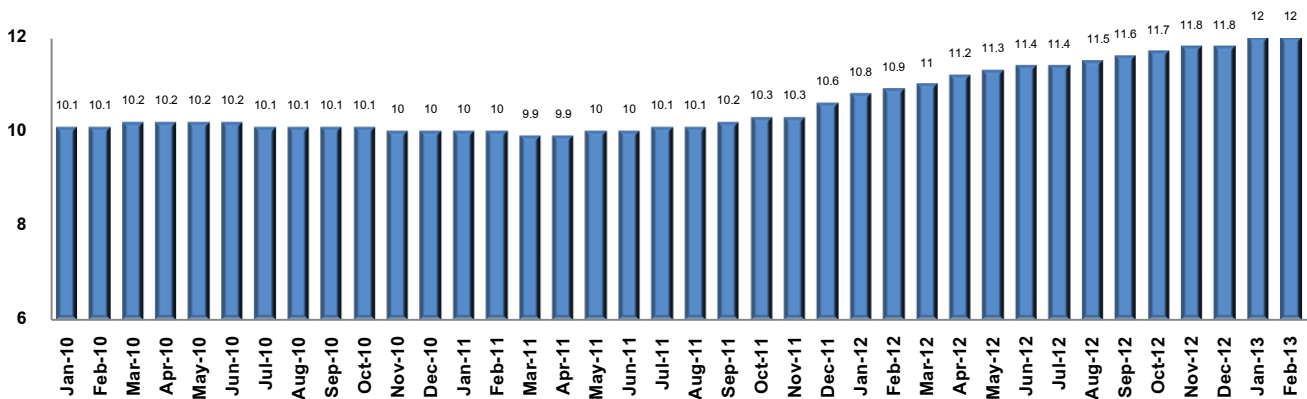
ซึ่งยอดคำสั่งซื้อที่ปรับตัวดีขึ้นเป็นการบ่งชี้ว่ากิจกรรมการผลิตในสหรัฐ ยังคงขยายตัวรวมทั้งยังแสดงให้เห็นถึงความเชื่อมั่นของผู้บริโภคในการใช้จ่ายใช้สอยมากขึ้นท่ามกลางภาวะเศรษฐกิจสหรัฐที่มีความผันผวนในปัจจุบัน ส่วนยอดคำสั่งซื้อภาคโรงงานในเดือนหน้าคาดว่าจะยังคงมีความผันผวนและมีทิศทางปรับตัวลดลงเล็กน้อย จากความกังวลในวิกฤตเศรษฐกิจของไชปรัสรวมถึงความกังวลของผู้บริโภคในปัญหาการตัดลดงบประมาณรายจ่ายของภาครัฐ และยอดคำสั่งซื้อที่ปรับตัวสูงขึ้นมากในเดือนกุมภาพันธ์



Eurostat ส่งสัญญาณเศรษฐกิจยูโรโซนยังคงอยู่ในภาวะถดถอยอย่างต่อเนื่อง

Eurostat รายงานว่าอัตราการว่างงานในยูโรโซนประจำเดือนกุมภาพันธ์ 2556 อยู่ที่ร้อยละ 12 สูงสุดเป็นประวัติการณ์ โดยมีจำนวนประชากรว่างงานประมาณ 19.07 ล้านคน และยังคงมีแนวโน้มเพิ่มสูงขึ้นอย่างต่อเนื่อง โดยกรีซ และสเปนเป็นประเทศที่มีอัตราการว่างงานสูงสุตร้อยละ 26.4 และ 26.3 ตามลำดับ ดัชนีภาคการผลิตยูโรโซนปรับลดลงจาก 47.9 ในเดือนกุมภาพันธ์ 2556 มาอยู่ที่ระดับ 46.8 ในเดือนมีนาคม 2556 สะท้อนถึงภาคการผลิตที่ซบเซาลง ซึ่งตัวเลขเศรษฐกิจต่างๆ สะท้อนให้เห็นว่าเศรษฐกิจยูโรโซนยังคงอยู่ในภาวะถดถอย ส่วนหนึ่งเป็นผลมาจากปัญหาวิกฤตหนี้สาธารณะที่ยืดเยื้อมาตั้งแต่ไตรมาส 4 ปี 2552 ที่ส่งผลกระทบต่อภาคเศรษฐกิจจริงของประเทศที่ประสบปัญหาและลุกลามไปยังประเทศอื่นๆ ในยูโรโซน ซึ่งล่าสุดเศรษฐกิจยูโรโซนยังได้รับแรงกดดันจากวิกฤตหนี้ภาคธนาคารในประเทศไอร์แลนด์ ซึ่งคาดว่าแนวโน้มการว่างงานของไอร์แลนด์ในปีนี้จะเพิ่มขึ้นจากร้อยละ 14 เป็นร้อยละ 26 ซึ่งเป็นระดับเดียวกับกรีซ และสเปน นอกจากนี้คาดว่าเศรษฐกิจไอร์แลนด์จะหดตัวอย่างหนัก (ร้อยละ -10) แม้ว่าในช่วงที่ผ่านมาสหภาพยุโรปจะมีการออกมาตรการต่างๆ เพื่อมาแก้ปัญหามากขึ้น แต่ประเด็นทางการเมืองในประเทศเศรษฐกิจที่สำคัญในยูโรโซน โดยเฉพาะการจัดตั้งรัฐบาลของอิตาลีที่ยังไม่ได้ข้อสรุปที่ชัดเจน และการเลือกตั้งของเยอรมันที่จะมีขึ้นในเดือนกันยายนนี้ ยังคงเป็นความเสี่ยงของเศรษฐกิจยูโรโซน

อัตราการว่างงานของยูโรโซน



ที่มา: Eurostat

สถานการณ์ราคาน้ำมัน

ราคาน้ำมันดิบดูไบสัปดาห์นี้ ปรับเพิ่มขึ้นในช่วงต้นสัปดาห์หลังจากรัฐมนตรีน้ำมันของซาอุดีอาระเบียคาดว่าจะความต้องการใช้น้ำมันในเอเชียมีแนวโน้มเพิ่มขึ้นในช่วง 2-3 เดือนข้างหน้า อย่างไรก็ตามราคาน้ำมันได้ปรับตัวลดลงในช่วงปลาย

สัปดาห์จากปริมาณน้ำมันดิบคงคลังสหรัฐฯ ประจำสัปดาห์สิ้นสุดวันที่ 29 มีนาคม 2556 ที่ปรับเพิ่มขึ้น 2.71 ล้านบาร์เรล และตัวเลขยอดผู้ขอรับสวัสดิการว่างงานของสหรัฐฯ ที่เพิ่มขึ้นมาอยู่ที่ 385,000 ราย (สูงสุดตั้งแต่เดือนพฤศจิกายน 2555)

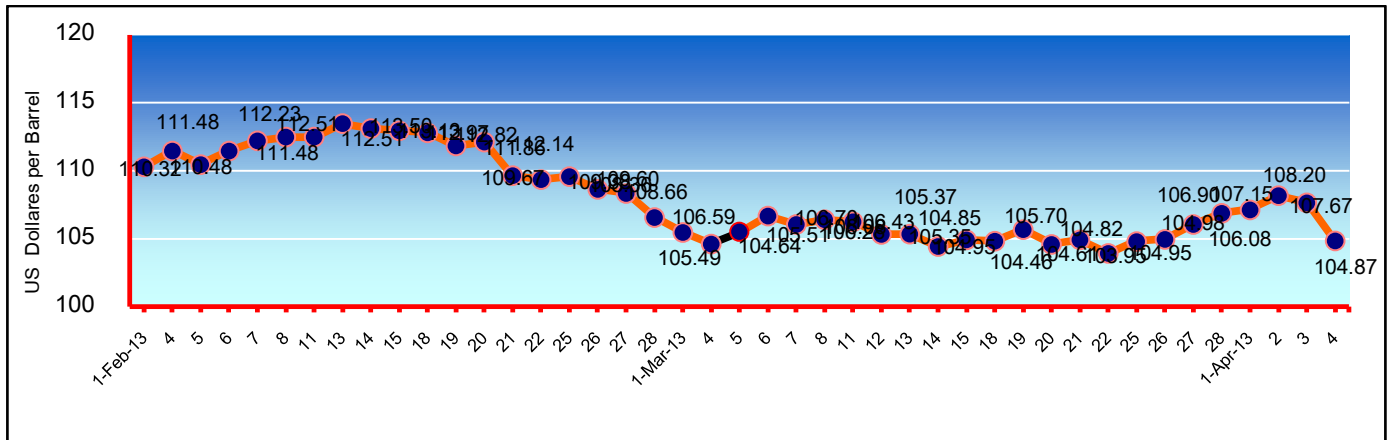
ราคาน้ำมันดิบดูไบ ระหว่างวันที่ 1-5 เมษายน 2556

	1 April 13	2 April 13	3 April 13	4 April 13	5 April 13	Average
Dubai (\$/bbl)	107.15	108.20	107.67	104.87	-	106.97

ที่มา: ไทยออยล์



ราคาน้ำมันดิบดูไบ



ที่มา: ไทยออยล์

ประเด็นที่น่าจับตามองในสัปดาห์นี้ (8-12 เมษายน 2556)

- สภาอุตสาหกรรมแห่งประเทศไทย(ส.อ.ท.)แถลงดัชนีความเชื่อมั่นภาคอุตสาหกรรม ยอดการผลิตและส่งออกรถยนต์ รถจักรยานยนต์และชิ้นส่วนยานยนต์
- รายงานการประชุมของธนาคารกลางสหรัฐฯ
- การจัดตั้งรัฐบาลของอิตาลี