

ประเมินสถานการณ์น้ำท่วมภาคใต้

สถานการณ์น้ำท่วมของภาคใต้ในปัจจุบันถือเป็นภัยพิบัติที่ค่อนข้างรุนแรง นับตั้งแต่พายุไต้ฝุ่นเกย์พัดเข้าสู่ประเทศไทยในช่วงเดือนพฤศจิกายน ปี 2532 โดยในวันที่ 4 พฤศจิกายน พ.ศ. 2532 เวลา 08.30 น. พายุไต้ฝุ่นเกย์เคลื่อนเข้าสู่ภาคใต้ตอนบนด้วยความเร็วถึง 185 กิโลเมตรต่อชั่วโมง ซึ่งเป็นความเร็วของพายุไต้ฝุ่นในระดับ 3 ถล่มอำเภอเมืองประจวบคีรีขันธ์ บางสะพานน้อย และบางสะพาน ก่อนขึ้นฝั่งที่อำเภอท่าแซะ และปะทิว จังหวัดชุมพรทำให้เกิดคลื่นพายุซัดฝั่งที่ อำเภอบางสะพานน้อย บางสะพาน ท่าแซะและ ปะทิว อย่างไรก็ตามในช่วงปีดังกล่าวนั้น พายุไต้ฝุ่นเกย์ได้ส่งผลให้เกิดผู้เสียชีวิตไปถึง 446 คน บาดเจ็บ 154 คน บ้านเรือนเสียหาย 38,002 หลัง ประชาชนเดือดร้อน 153,472 คน เรือล่ม 391 ลำ ถนนเสียหาย 579 เส้น สะพาน 131 แห่ง ทำนบและฝาย 49 แห่ง โรงเรียนพัง 160 โรง วัด 93วัด มัสยิด 6 แห่ง พื้นที่การเกษตร 80,900,105 ไร่ สัตว์เลี้ยงตาย 83,490 ตัว ประเมินความเสียหาย 11,257,265,265 บาท พายุไต้ฝุ่นเกย์ถือเป็นพายุหมุนเขตร้อนที่สร้างความเสียหายให้กับประเทศไทยมากที่สุดในรอบ 27 ปี นับตั้งแต่พายุโซนร้อนแฮเรียตถล่มแหลมตะลุมพุก ในปีพ.ศ. 2505 เป็นพายุลูกเดียวในประวัติศาสตร์ที่พัดเข้าสู่ประเทศไทยในระดับไต้ฝุ่นและยังเป็นพายุที่มีความเร็วลมสูงสุดขณะขึ้นฝั่งเท่าที่เคยมีมาในคาบสมุทรมาลายู

ซึ่งจะเห็นได้ว่าภัยธรรมชาติที่ถล่มภาคใต้ดังกล่าวนั้นห่างกัน 27 ปี จึงเกิดพายุไต้ฝุ่นเกย์ขึ้น และหลังจากปี 2532 สถานการณ์ของภาคใต้ที่ประสบภัยธรรมชาตินั้น ก็ยังไม่ได้มีความรุนแรงมากนัก จนกระทั่งในปี 2554 ซึ่งนับห่างจากช่วงพายุไต้ฝุ่นเกย์ ประมาณ 22 ปี ภาคใต้จึงเกิดภัยพิบัติธรรมชาติอีกครั้งหนึ่ง

โดยเริ่มสถานการณ์ประมาณวันที่ 20 มีนาคม โดยทางกรมอุตุนิยมวิทยาได้ออกมาแจ้งเตือนว่าในช่วงนี้จะมีอากาศเปลี่ยนแปลงอย่างมากจากความกดอากาศของประเทศจีน และบริเวณอ่าวไทย ทำให้มีฝนตกมากในหลายพื้นที่ โดยเฉพาะภาคใต้ ซึ่งจังหวัดต่างๆ ได้รับอิทธิพลดังกล่าวจึงเกิดฝนตกโดยทั่ว เริ่มจาก

- สถานการณ์ฝนตกหนักเริ่มจากจังหวัดพัทลุง ตั้งแต่วันที่ 21-25 มีนาคม ทำให้น้ำป่าจากเทือกเขาบรรทัดไหลเข้าท่วมพื้นที่ 8 อำเภอ 211 หมู่บ้าน ซึ่งประกอบด้วย อำเภอเมืองพัทลุง อำเภอกวนขนุน อำเภอศรีบรรพต อำเภอศรีนครินทร์ อำเภอป่าพะยอม อำเภอกงหรา อำเภอเขาชัยสน และอำเภอบางแก้ว โดยอำเภอเมืองได้รับผลกระทบหนักที่สุด ส่วนพื้นที่ริมทะเลสาบสงขลาคาดว่าน้ำจะเอ่อล้นเข้าท่วมในวันที่ 25 มีนาคม ด้านรองผู้ว่าราชการจังหวัดพัทลุงประกาศเตือนให้ประชาชนริมทะเลสาบสงขลาเตรียมอพยพทรัพย์สิน เนื่องจากกรมอุตุนิยมวิทยาประกาศว่าจะมีฝนตกหนักจนถึงวันที่ 26 มีนาคม
- หลังจากนั้นจังหวัดนครศรีธรรมราช ได้รับอิทธิพลจากสถานการณ์ดังกล่าว โดยฝนตกหนักอย่างต่อเนื่อง จนเข้ามิดของวันที่ 26 มีนาคม ฝนที่ตกลงมาตลอดหลายวันทำให้น้ำจากเทือกเขาไหลเข้าท่วมหลายอำเภอของจังหวัดนครศรีธรรมราช ถนนบางเส้นทางถูกตัดขาด โดยเฉพาะอย่างยิ่งถนนเลียบตลิ่งไม่สามารถสัญจรได้ ระดับน้ำในเขตเทศบาลสูงประมาณ 30-50 กิโลเมตร ทำให้การจราจรเป็นอัมพาตเกือบทั้งเมือง นอกจากนี้ได้มีการอพยพชาวบ้านในอำเภอหัวไทร อำเภอสิชล อำเภอท่าศาลา อำเภอพระพรหม แต่ยังมีชาวบ้านติดค้างอยู่เป็นจำนวนมาก นอกจากนั้นเกิดเหตุโคลนถล่ม

ทับกฤตภัณฑ์สงฆ์พิงพินาศ ในหมู่ 8 ตำบลขนมม ประกอบด้วย อ.เมือง ตอนสักกาญจนดิษฐ์ เวียงสระ ไซยา บ้านนาเดิมท่าชนะ บ้านนาสาร วิภาวดี ท่าฉาง และ คีร์รัฐนิคม

- นอกจากนั้นทางด้านของเกาะสมุย ซึ่งเป็นเกาะที่มีนักท่องเที่ยว ก็ประสบกับปัญหาคลื่นลมแรง และสภาพอากาศปิด ทำให้เครื่องบิน และเรือไม่สามารถที่จะทำการออกจากเกาะหรือลงเกาะได้ ทำให้มีการยกเลิกเที่ยวบิน และเรือ ออกไปอย่างไม่มีกำหนด ทำให้นักท่องเที่ยวต้องติดอยู่บนเกาะ
- จังหวัดชุมพรได้ประกาศพื้นที่ประสบภัยพิบัติ 5 อำเภอ อ.ละแม อ.พะโต๊ะ อ.เมือง อ.สวี และ อ.หลังสวน
- นอกจาก 4 จังหวัดข้างต้นแล้ว จังหวัดต่างๆ ในภาคใต้ อีก 6 จังหวัดได้แก่ ตรัง สงขลา กระบี่ พังงา สตูล และนราธิวาส ก็ยังได้รับผลกระทบ

ซึ่งจากสถานการณ์น้ำท่วมดังกล่าว นั้น ทางศูนย์ปฏิบัติการรองรับเหตุฉุกเฉิน กรมป้องกันและบรรเทาสาธารณภัย กระทรวงมหาดไทย ได้รวบรวมความเสียหายที่เกิดขึ้นเบื้องต้น ดังนี้

1) พื้นที่ประสบภัย

โดย ณ วันที่ 6 เมษายน 2554 เวลา 7.00 น. พบว่าภายใต้มีพื้นที่ 10 จังหวัด 100 อำเภอ 650 ตำบล 5,378 หมู่บ้าน และมีราษฎรได้รับความเดือนร้อนแล้ว 603,486 คน ครัวเรือน 2,021,131 คน นอกจากนี้มีผู้เสียชีวิตแล้วทั้งสิ้น 51 คน (ตารางที่ 1)

ตารางที่ 1 พื้นที่ประสบอุทกภัยภาคใต้ 10 จังหวัด

ลำดับ	จังหวัด	อำเภอ	ยอดผู้เสียชีวิต	หมายเหตุ
1	นครศรีธรรมราช	23	21	-
2	พัทลุง	11	5	-
3	สุราษฎร์ธานี	19	10	-
4	ตรัง	10	2	-
5	สงขลา	3	-	-
6	กระบี่	8	10	-
7	ชุมพร	8	2	สถานการณ์คลี่คลายแล้ว ยกเว้นอ.หลังสวน
8	พังงา	-	1	สถานการณ์คลี่คลายแล้ว
9	นราธิวาส	-	-	สถานการณ์คลี่คลายแล้ว
10	สตูล	-	-	สถานการณ์คลี่คลายแล้ว
รวม		82	51	-

ที่มา : ศูนย์อำนวยการฯ ปก.

2) ด้านทรัพย์สิน/สิ่งสาธารณประโยชน์ (เบื้องต้น)

จากศูนย์ปฏิบัติการรองรับเหตุฉุกเฉิน กรมป้องกันและบรรเทาสาธารณภัย กระทรวงมหาดไทย นั้น พบว่า บ้านเรือนเสียหายทั้งสิ้น 208 หลัง บางส่วน 3,332 หลัง สิ่งสาธารณประโยชน์เสียหายเบื้องต้น ถนน 4,476 สาย ท่อระบายน้ำ 409 แห่ง ฝาย 75 แห่ง สะพาน/คอสะพาน 419 แห่ง วัด/โรงเรียน 368 แห่ง สถานที่ราชการ 89 แห่ง

นอกจากนี้ทางหลวงแผ่นดิน มีความเสียหายกว่า 22 แห่ง ผ่านไม่ได้ 10 แห่ง สนามบินปิดให้บริการ 1 แห่ง (สนามบินนครศรีธรรมราช) รถไฟสายใต้ให้บริการได้ถึงสถานีรถไฟไชยา จำนวน 2 ขบวน (ขบวน 39,43) และรถไฟสายนครศรีฯ-สโงโลก เปิดให้บริการได้

3) 3. ด้านเกษตรกรรม (ประเมิน ณ วันที่ 4 เมษายน)

3.1 ด้านพืช เกษตรกร 181,511 ราย พื้นที่การเกษตรประสบภัย 1,090,609 ไร่ แบ่งเป็นข้าว 319,878 ไร่ พืชไร่ 56,110 ไร่ พืชสวนและอื่นๆ 714,621 ไร่ สำหรับยางพารา ประมาณการพื้นที่คาดว่าจะเสียหายจากดินโคลนถล่มไม่เกิน 50,000 ไร่ เนื่องจากสถานการณ์อุทกภัยครั้งนี้ คาดว่าจะไม่ดำรงค้อยาวนาน จึงไม่ทำให้ต้นยางพาราที่มีอายุมากเสียหาย

3.2 ด้านปศุสัตว์ เกษตรกร 93,264 ราย สัตว์ที่ได้รับผลกระทบ 4,374,718 ตัว แบ่งเป็น โค-กระบือ 182,307 ตัว สุกร/แพะ/แกะ 666,790 ตัว สัตว์ปีก 3,525,321 ตัว แปลงหญ้า 5,604 ไร่ และสนับสนุนพืชอาหารสัตว์ 641,000 กิโลกรัม และดูแลสุขภาพสัตว์ 1,130,172 ตัว แร่ธาตุและเวชภัณฑ์ 1,408 ก้อน

3.3 ด้านประมง เกษตรกร 16,587 ราย พื้นที่เพาะเลี้ยงสัตว์ประมง 25,333 บ่อ คิดเป็นพื้นที่ 53,953 ไร่ และ 3,343 ไร่ คิดเป็นพื้นที่ 88,048 ตารางเมตร เรือประมงประมง 62 ลำ

4) ผลกระทบด้านอุตสาหกรรม (ประเมิน ณ วันที่ 5 เมษายน)

จากการประเมินสถานการณ์ด้านอุตสาหกรรมของกระทรวงอุตสาหกรรม พบว่า จ.นครศรีธรรมราชมีโรงงานเสียหายมากที่สุด 1,800 โรง กิจการเหมืองแร่ 61 แห่ง รองลงมาคือ จ.สุราษฎร์ธานีเสียหาย 17 โรง กิจการเหมืองแร่ 1 แห่ง จ.ชุมพร เสียหาย 9 โรง กลุ่มโอท็อป 7 กลุ่ม ส่วนพื้ทลุงและกระบี่เสียหายจังหวัดละ 5 โรง โดยส่วนใหญ่เป็นกลุ่มอุตสาหกรรมยางพารา เฟอร์นิเจอร์จากไม้ยางพารา โรงงานสกัดน้ำมันปาล์มดิบ แปรรูปอาหาร อาหารกระป๋องและกิจการ และกิจการท่องเที่ยว

นอกจากนี้แรงงานในพื้นที่ยังได้รับผลกระทบอีกจำนวน 29,535 คน ที่ไม่สามารถทำงานได้ต้องสูญเสียรายได้ในช่วง 7 วันที่ผ่านมารวมเกือบ 36 ล้านบาท ดังนั้นหากพิจารณาถึงผลกระทบจากน้ำท่วมในช่วงภาคใต้ที่ผ่านมาจะมีความเสียหายทั้งสิ้น 991,750,00 บาท (ตารางที่ 2)

ตารางที่ 2 ผลกระทบทางด้านอุตสาหกรรม

จังหวัด	จำนวน (แห่ง)			จำนวนแรงงานที่ ต้องหยุดงาน	มูลค่าความเสียหาย
	โรงงาน	เหมือง	อื่นๆ (OTOP)		
นครศรีธรรมราช	1,800	61	-	24,793	
สุราษฎร์ธานี	17	1	-	4,122	
ชุมพร	9	-	7	121	991,750,000
กระบี่	5	-	3	410	
พัทลุง	5	-	-	89	

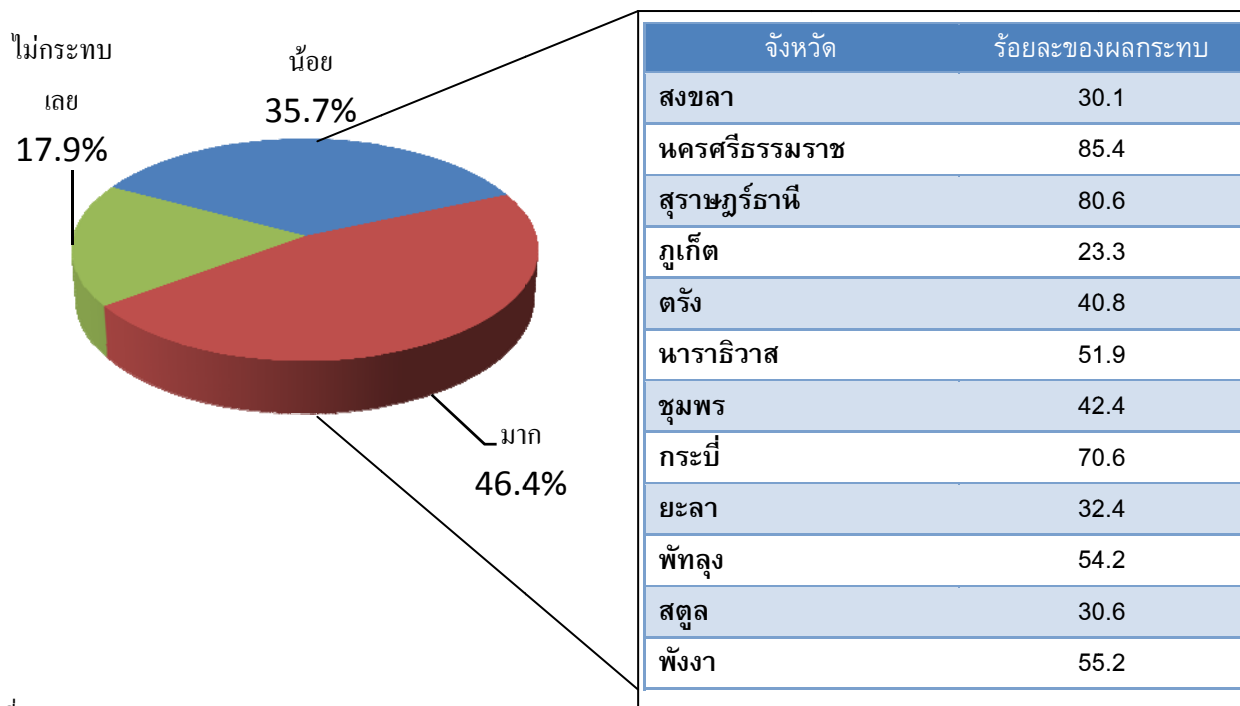
ที่มา : กระทรวงอุตสาหกรรม

5) ผลกระทบทางการท่องเที่ยว

จากสถานการณ์การประเมินผลด้านการท่องเที่ยวที่พบใน ช่วงเดือนเมษายน ถือเป็นช่วงเทศกาลท่องเที่ยวหลักของภาคใต้ แต่หากพิจารณาผลกระทบด้านการท่องเที่ยวของภาคใต้ ซึ่งจำนวนนักท่องเที่ยวหลักส่วนใหญ่จะอยู่ที่จังหวัดภูเก็ต สงขลา ซึ่งจากผลของน้ำท่วมดังกล่าวนี้ ยังไม่มีผลกระทบมากนัก โดยจากผลการสำรวจข้อมูลเบื้องต้นโดยความเห็นหอการค้าจังหวัด และหน่วยงานภาครัฐในพื้นที่ พบว่า 14 จังหวัดของภาคใต้นั้น พบว่า ผู้ตอบส่วนใหญ่กว่าร้อยละ 50 เห็นว่าไม่มีผลกระทบเลย หรือมีก็น้อย มีเพียงร้อยละ 46.4 เท่านั้นที่เห็นว่า การท่องเที่ยว นั้นได้รับผลกระทบมาก (ภาพที่ 1)

หากพิจารณาผลกระทบของจังหวัดภาคใต้ทางด้านการท่องเที่ยวที่พบ พบว่า จังหวัดที่ได้รับผลกระทบด้านการท่องเที่ยวมากที่สุด ได้แก่ นครศรีธรรมราช คิดเป็นร้อยละ 85 ของการท่องเที่ยวทั้งหมดของจังหวัด รองลงมาได้แก่ จังหวัดสุราษฎร์ธานี คิดเป็นร้อยละ 80 กระบี่ร้อยละ 70 ตามลำดับ ส่วนจังหวัดที่ได้รับผลกระทบไม่มากนัก ได้แก่ จังหวัดภูเก็ต จังหวัดสงขลา เป็นต้น

ภาพที่ 1 ผลการสำรวจผลกระทบด้านการท่องเที่ยว



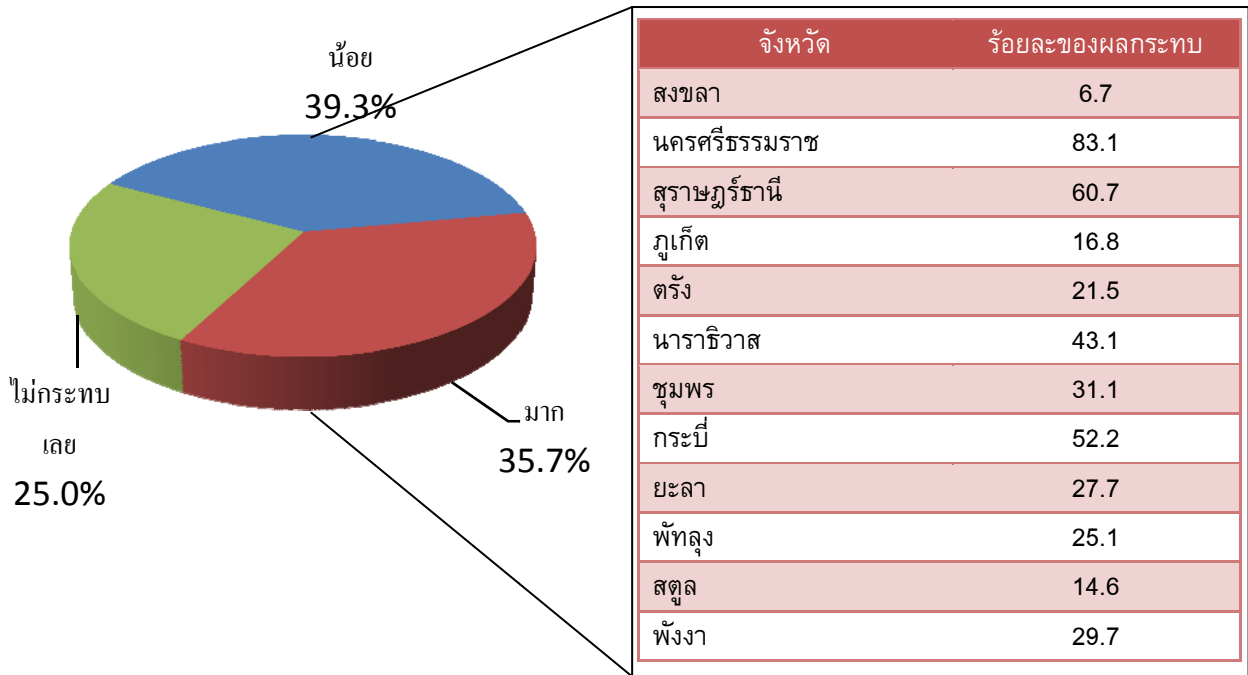
ที่มา : จากการสำรวจ

6) ผลกระทบทางด้านการค้า

จากสถานการณ์การประเมินผลด้านการค้าของภาคใต้ในแต่ละจังหวัดนั้น พบว่า ผู้ตอบส่วนใหญ่กว่าร้อยละ 39.3 เห็นว่ามีผลกระทบน้อย ร้อยละ 35.7 เห็นว่ามีผลกระทบมาก และร้อยละ 25.0 เห็นว่าไม่มีผลกระทบเลย ดังนั้นจึงอาจกล่าวได้ว่าภาคการค้าของภาคใต้โดยภาพรวมนั้นจะยังได้รับผลกระทบไม่มากนัก เนื่องจากสถานการณ์น้ำท่วมที่เกิดขึ้นส่วนใหญ่ในหลายจังหวัดนั้นอยู่นอกเมือง แต่ในเมืองซึ่งเป็นแหล่งการค้าหลักของจังหวัดนั้นไม่ได้ประสบผลมากนัก แต่อย่างไรก็ตามอำนาจซื้อของจังหวัดอาจจะมีลดลงในช่วงของน้ำท่วมที่เกิดขึ้น ซึ่งอาจจะทำให้การค้าในช่วงเวลานี้ได้รับผลกระทบ จากการรับรู้กำไรที่ลดลง

หากพิจารณาผลกระทบของจังหวัดภาคใต้ทางด้านของการท่องเที่ยว นั้น พบว่า จังหวัดที่ได้รับผลกระทบด้านการค้ามากที่สุด ได้แก่ นครศรีธรรมราช คิดเป็นร้อยละ 83.1 ของการค้าทั้งหมดของจังหวัด รองลงมาได้แก่ จังหวัดสุราษฎร์ธานี คิดเป็นร้อยละ 60.7 กระบี่ร้อยละ 52.2 ตามลำดับ ส่วนจังหวัดที่ได้รับผลกระทบไม่มากนัก ได้แก่ จังหวัดสงขลา และจังหวัดสตูล ตามลำดับ

ภาพที่ 2 ผลการสำรวจผลกระทบด้านการค้า

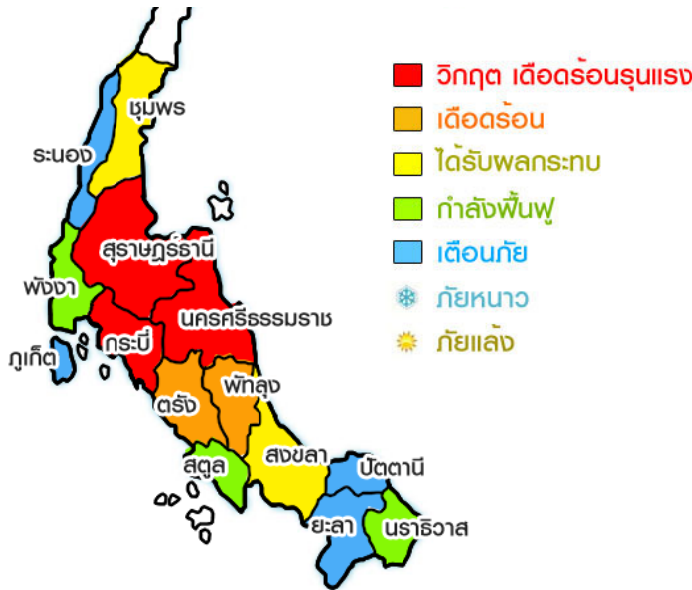


ที่มา : จากการสำรวจ

7) ผลกระทบด้านน้ำท่วมที่มีต่อเศรษฐกิจ

จากข้อมูลของศูนย์ปฏิบัติการรองรับเหตุฉุกเฉินกรมป้องกันและบรรเทาสาธารณภัย กระทรวงมหาดไทย เกี่ยวกับพื้นที่ที่ได้รับความเสียหายจากน้ำท่วมของภาคใต้ ซึ่งมีจำนวนทั้งสิ้น 10 จังหวัด โดยจังหวัดที่ได้รับผลกระทบ ได้แก่ จังหวัดนครศรีธรรมราช พัทลุง สุราษฎร์ธานี ตรัง ชุมพร สงขลา กระบี่ พังงา สตูล และนราธิวาส โดยจังหวัดที่ไม่ได้รับผลกระทบหรืออาจจะได้รับผลกระทบน้อย ได้แก่ ระนอง ภูเก็ต ปัตตานี และยะลา

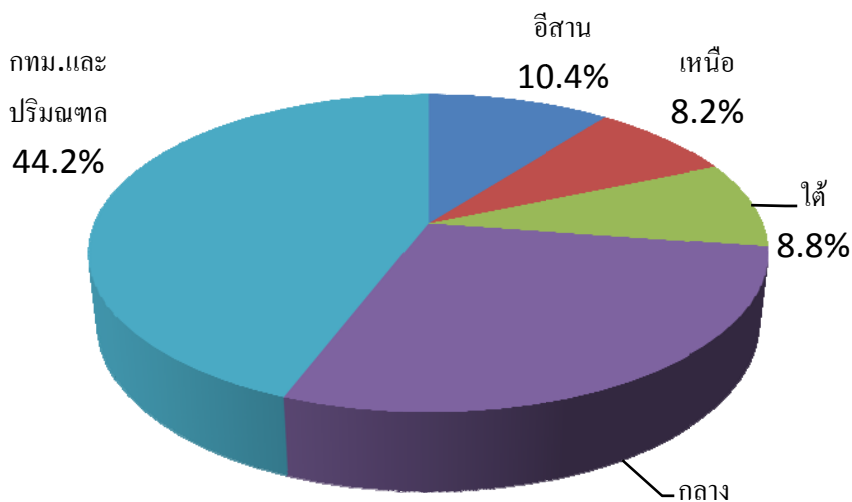
ภาพที่ 3 พื้นที่ภาคใต้แยกตามผลกระทบ



ที่มา : ศูนย์ปฏิบัติการรองรับเหตุฉุกเฉิน กรมป้องกันและบรรเทาสาธารณภัย

อย่างไรก็ตามเมื่อทำการพิจารณาภาวะเศรษฐกิจของภาคใต้ เมื่อเทียบกับประเทศไทย จะพบว่า มูลค่าทางเศรษฐกิจของภาคใต้ คิดเป็นร้อยละ 8.8 ของ GDP ของประเทศไทย โดยจังหวัดที่มีสัดส่วนของ GPP ต่อ GRP ของภูมิภาคมากที่สุด คือ จังหวัดสงขลา คิดเป็นร้อยละ 17.5 ของ GRP รองลงมาได้แก่ จังหวัดสุราษฎร์ธานี ร้อยละ 14.3 และ จังหวัดนครศรีธรรมราช ร้อยละ 13.7 ตามลำดับ

ภาพที่ 4 โครงสร้างทางเศรษฐกิจของประเทศไทย แยกตามภูมิภาค



และเมื่อพิจารณาจังหวัดที่ได้รับผลกระทบ โดยแยกเป็นจังหวัดที่ได้รับผลกระทบใน 5 ลักษณะ ได้แก่ จังหวัดที่ได้รับผลกระทบในชั้นวิกฤติ ชั้นเตือนร้อน ชั้นได้รับผลกระทบ กำลังฟื้นฟู และไม่ได้รับผลกระทบ ซึ่งจะพบว่า จังหวัดที่ได้รับผลกระทบในชั้นวิกฤติ ประกอบด้วยจังหวัดสุราษฎร์ธานี นครศรีธรรมราช และกระบี่ ซึ่งทั้ง 3 จังหวัดนั้นมีสัดส่วน GPP ต่อ GRP รวมแล้วอยู่ที่ 34.2 ส่วนจังหวัดที่ได้รับความเตือนร้อนนั้น มีจังหวัด ตรัง และพัทลุง โดยมีสัดส่วน GPP ต่อ GRP รวมแล้วอยู่ที่ 10.3 ดังตารางที่ 3 ดังนั้นเศรษฐกิจของภาคใต้จึงได้รับผลกระทบอย่างมาก เพราะมีสัดส่วนต่อ GPP ที่สูง(ตารางที่ 3)

ตารางที่ 3 ผลกระทบของจังหวัดภาคใต้ แยกตามผลกระทบ

	วิกฤติ	เตือนร้อน	ได้รับผลกระทบ	กำลังฟื้นฟู	ไม่ได้รับผลกระทบ
ภูเก็ต					✓ (8.86)
สุราษฎร์ธานี	✓ (14.28)				
ระนอง					✓ (2.48)
พังงา				✓ (3.91)	
กระบี่	✓ (6.22)				
ชุมพร			✓ (6.24)		
นครศรีธรรมราช	✓ (13.65)				
สงขลา			✓ (17.45)		
สตูล				✓ (3.19)	
ยะลา					✓ (3.90)
ตรัง		✓ (6.77)			
นราธิวาส					✓ (4.67)
พัทลุง		✓ (3.52)			
ปัตตานี					✓ (4.85)
รวม	34.2	10.3	23.7	7.1	24.8

หมายเหตุ : (...) คือ สัดส่วนต่อ GPP ต่อ GRP ของจังหวัดภาคใต้

ดังนั้นหากพิจารณาถึงผลกระทบที่อยู่ในพื้นที่ที่วิกฤติ และพื้นที่ที่ได้รับความเตือนร้อนนั้น คิดเป็นร้อยละ 44.5 นั้นแสดงให้เห็นว่าผลกระทบภัยธรรมชาติครั้งนี้ส่งผลกระทบต่อเศรษฐกิจของภาคใต้ และของประเทศ

8) ประเมินผลกระทบจากภัยธรรมชาติของภาคใต้

จากการรวบรวมข้อมูลต่าง ๆ และการสอบถามบุคคลในพื้นที่ ในการประเมินนั้น จะแบ่งออกเป็นในส่วนของ บ้านเรือน สิ่งสาธารณะ ผลกระทบด้านการเกษตร ด้านอุตสาหกรรม การค้า การท่องเที่ยว และอื่น ๆ ซึ่งผลของการประเมินเบื้องต้นนั้น จากข้อมูลต่างๆ พบว่า ผลกระทบจากภัยธรรมชาติน้ำท่วมภาคใต้ ส่งผลเสียหายทั้งสิ้น 21,750.73-26,575.50 ล้านบาท โดยแบ่งเป็นแต่ละด้าน ดังตารางที่ 4

ตารางที่ 4 ผลกระทบจากภัยธรรมชาติ

รายการ	จำนวนเงินผลกระทบ (ล้านบาท)
ผลกระทบด้านทรัพย์สิน	2,832.4 -3,453.30
- ทรัพย์สินและบ้านเรือนภาคเอกชน	493.4-595.60
- สาธารณประโยชน์ (ถนน ท่อระบายน้ำ ฝาย สะพาน วัด โรงเรียน)	2,338.9-2,857.70
ผลกระทบด้านการเกษตร	10,048.5-12,889.80
- พืช	7,933.8-9,805.30
- ปศุสัตว์	927.3-1,278.20
- ประมง	1,187.5-1,806.30
ผลกระทบนอกภาคการเกษตร	8,869.86-8,932.40
- อุตสาหกรรม	1,376.4-1,591.80
- ท่องเที่ยว	2,432.7-2,848.80
- การค้า ขนส่ง และบริการ	4,633.4-5,316.20
อื่นๆ	427.4-475.60
รวมผลกระทบทั้งสิ้น	21,750.73-26,575.50

ที่มา : จากการคำนวณ

9) ผลกระทบต่อเศรษฐกิจภูมิภาค และเศรษฐกิจของประเทศไทย

จากผลของการประเมินผลกระทบจากภัยธรรมชาติน้ำท่วมที่ภาคใต้นั้น จะพบว่ามียุทธศาสตร์ทั้งสิ้น 21,750.73-26,575.50 ล้านบาท คิดเป็น ร้อยละ 2.51-3.07 ของ GRP ภาคใต้ นั้นย่อมแสดงให้เห็นว่าการที่น้ำท่วมภาคใต้ครั้งนี้ จะส่งผลกระทบต่อ GRP ของภาคใต้ถึงร้อยละ 2.51- 3.01

อย่างไรก็ตามหากพิจารณาผลกระทบน้ำท่วมดังกล่าวในระดับประเทศ จะพบว่า น้ำท่วมภาคใต้จะส่งผลกระทบต่อ GDP ของประเทศ เพียงร้อยละ 0.24-0.29 เท่านั้น (ดังตารางที่ 5)

และเมื่อประเมินผลกระทบที่มีต่อ GDP ของประเทศตลอดทั้งปี 2554 จะส่งผลให้ GDP ของประเทศปรับตัวลดลงได้ร้อยละ 0.2-0.3 โดยจะส่งผลให้ GDP ไตรมาสที่ 2 ของปี ลดลงประมาณร้อยละ 0.5-1.0

ตารางที่ 5 ผลกระทบต่อ GRP และ GDP

ผลกระทบจากน้ำท่วมภาคใต้ (21,750.73-26,575.50 ล้านบาท)	ภาคใต้	GDP
ผลกระทบต่อเศรษฐกิจโดยรวม	2.51-3.07%	0.24-0.29%
ผลกระทบต่ออัตราการขยายตัวทางเศรษฐกิจในปี 2554	0.7-1.0%	0.2-0.3%
ผลกระทบต่ออัตราการขยายตัวทางเศรษฐกิจในไตรมาสที่ 2 ปี 2554	1.5-2.5%	0.5-1.0%

ที่มา : จากการคำนวณ