



# Weekly Review

ศูนย์พยากรณ์เศรษฐกิจและธุรกิจ

ปีที่ 2 ฉบับที่ 73 ประจำวันที่ 25 พฤศจิกายน 2556

ช่วงวันที่ 18-22 พฤศจิกายน 2556

- สภาพัฒน์ ปรับลดประมาณการณจีดีพีปี 56 อยู่ที่ 3% คาดปี 57 โต 4-5%
- ความเชื่อมั่นอุตสาหกรรมปรับเพิ่มขึ้นครั้งแรกในรอบ 5 เดือน
- ยอดผลิต ยอดจำหน่าย ยอดส่งออก รถยนต์ ต.ค. ลดลง คาดผลิตทั้งปีต่ำกว่าเป้าที่คาดไว้
- สภาพัฒน์ ท่องเที่ยวคาดปีหน้านักท่องเที่ยวต่างชาติ 28 ล้านคน เพิ่มขึ้น 8%
- "ภัยแล้ง-น้ำท่วม" จุดจีดีพีเกษตรปี 56
- ฐานะการคลังของรัฐบาลเดือนแรกของปีงบประมาณ 57
- ดุลการค้าญี่ปุ่นขาดดุลสูงที่สุดในประวัติศาสตร์
- OECD ปรับลดคาดการณ์เศรษฐกิจโลกเหลือ 2.7%

## ภาวะเศรษฐกิจสำคัญในรอบสัปดาห์

**สภาพัฒน์ ปรับลดประมาณการณจีดีพีปี 56 อยู่ที่ 3% คาดปี 57 โต 4-5%**

นายอาคม เติมพิทยาไพสิฐ เลขาธิการคณะกรรมการพัฒนาการเศรษฐกิจและสังคมแห่งชาติ เปิดเผยว่า สำนักงานคณะกรรมการพัฒนาเศรษฐกิจและสังคมแห่งชาติ (สศช.) หรือสภาพัฒน์ เปิดเผยรายงานภาวะเศรษฐกิจไทยประจำไตรมาส 3/2556 โดยระบุว่าเศรษฐกิจในช่วงไตรมาส 3/56 ชะลอตัวจากไตรมาสก่อนหน้า โดยอัตราการขยายตัวทางเศรษฐกิจ(GDP) ในไตรมาส 3/2556 เติบโตเพียงร้อยละ 2.7 จากช่วงเดียวกันของปีก่อน ชะลอลงจากการขยายตัว ร้อยละ 2.9 ในไตรมาสก่อนหน้าจากการใช้จ่ายเพื่อการอุปโภคบริโภคภาคครัวเรือนที่ลดลงร้อยละ 1.2 เทียบกับขยายตัวร้อยละ 2.5 ในไตรมาสก่อนหน้า เนื่องจากการซื้อสินค้าคงทนประเภทยานยนต์ลดลงมากจากปัจจัยฐานสูงในปีก่อน และการใช้จ่ายเพื่อการลงทุนที่หดตัวลงร้อยละ 6.5 เทียบกับขยายตัวร้อยละ 4.7 ในไตรมาสก่อนหน้า แต่ยังมีปัจจัยสนับสนุนอยู่บ้างจากการขยายตัวของการใช้จ่ายภาครัฐ ในขณะที่การส่งออกสินค้าหดตัวลงร้อยละ 1.9 ส่วนด้านการผลิตพบว่ายังมีการขยายตัวที่ได้ปัจจัยหนุนจากสาขาโรงแรม ภัตตาคาร

การเงิน และคมนาคมขนส่งที่ยังขยายตัว และคาดว่าไตรมาส 4/2556 เศรษฐกิจไทยจะเติบโตราวร้อยละ 1 เนื่องจากฐานที่สูงเกินปกติในไตรมาส 4/2555 จึงได้พิจารณาปรับลดคาดการณ์อัตราการขยายตัวทางเศรษฐกิจ (GDP) ของไทยในปี 2556 เหลือเพียงร้อยละ 3 จากเดิมคาดการณ์ไว้ว่าจะขยายตัวในช่วงร้อยละ 3.8-4.3 ส่วนการเติบโตของเศรษฐกิจ 2557 ประเมินว่าเศรษฐกิจไทยจะขยายตัวที่ร้อยละ 4-5 การส่งออกขยายตัวร้อยละ 7 มาจากเศรษฐกิจโลกที่ฟื้นตัวดีขึ้น รัฐบาลมีการลงทุนด้านน้ำ 66,522 ล้านบาท และมีการลงทุนตามโครงการเงินกู้ 2 ล้านล้านบาทอีก 160,000 ล้านบาทขณะที่แรงกดดันด้านเงินเฟ้อยังมีแนวโน้มอยู่ในเกณฑ์ต่ำ

จากการปรับลดประมาณการณจีดีพีปี 2556 ของสำนักงานคณะกรรมการพัฒนาการเศรษฐกิจและสังคมแห่งชาติดังกล่าว เป็นผลมาจากเศรษฐกิจไทยในปี 2556 ต้องเผชิญกับปัจจัยลบในด้านต่างๆ ค่อนข้างมาก ทั้งสถานการณ์เศรษฐกิจในประเทศ และสถานการณ์เศรษฐกิจโลกที่ชะลอตัว รวมถึงสถานการณ์ค่าเงินบาทที่แข็งค่าอย่างต่อเนื่องในช่วงครึ่งแรกของปี ส่งผลให้การส่งออกของไทยในช่วง 3 ไตรมาสแรกขยายตัวใน



ระดับต่ำ โดยในช่วง 3 ไตรมาสแรกของปีมีมูลค่าการส่งออก 172,139.8 ล้านเหรียญสหรัฐ เพิ่มขึ้นเพียงร้อยละ 0.05 เทียบกับช่วงเดียวกันของปีก่อน และในช่วงไตรมาสที่ 4 เศรษฐกิจไทยนอกจากจะยังต้องเผชิญกับปัจจัยลบในด้านต่างๆ ที่กล่าวมาข้างต้นอย่างต่อเนื่อง ยังต้องเผชิญกับสถานการณ์การชุมนุมทางการเมืองในประเทศ และปัจจัยฐานสูงในช่วงเดียวกันของปีก่อน ส่งผลให้สำนักงานคณะกรรมการพัฒนาการเศรษฐกิจและสังคมแห่งชาติประเมินการขยายตัวทางเศรษฐกิจในช่วงไตรมาสที่ 4 ขยายตัวในระดับต่ำ ส่งผลให้มองว่าภาพรวมเศรษฐกิจปี 2556 น่าจะขยายตัวในระดับที่ต่ำกว่าช่วงประมาณการเดิม เนื่องจากการส่งออกขยายตัวต่ำกว่าคาดการณ์ โดยสำนักงานคณะกรรมการพัฒนาการเศรษฐกิจและสังคมแห่งชาติคาดว่า การส่งออกสินค้าในรูปดอลลาร์จะไม่เพิ่มขึ้นจากปีก่อน สำหรับการที่สำนักงานคณะกรรมการพัฒนาการเศรษฐกิจและสังคมแห่งชาติประเมินเศรษฐกิจไทยในปี 2557 ขยายตัวในระดับร้อยละ 4-5 ถือเป็นมุมมองการขยายตัวเศรษฐกิจในระดับปานกลางและอยู่ในระดับที่ใกล้เคียงกับที่ศูนย์พยากรณ์เศรษฐกิจและธุรกิจได้ประเมินไว้ในช่วงเดือนตุลาคมที่ระดับร้อยละ 4.6-5.5

## ความเชื่อมั่นอุตสาหกรรมปรับเพิ่มขึ้นครั้งแรกในรอบ 5 เดือน

นายพยุงศักดิ์ชาติสุทธิผล ประธานสภาอุตสาหกรรมแห่งประเทศไทย (ส.อ.ท.) เปิดเผยผลการสำรวจความเชื่อมั่นของภาคอุตสาหกรรมไทย (Thai Industries Sentiment Index: TISI) ในเดือนตุลาคมพบว่าค่าดัชนีความเชื่อมั่นฯ อยู่ที่ระดับ 92.8 ปรับเพิ่มขึ้นจากระดับ 90.4 ในเดือนกันยายน โดยเป็นผลจากการปรับตัวเพิ่มขึ้นของค่าดัชนีความเชื่อมั่นในองค์ประกอบด้านยอดคำสั่งซื้อโดยรวม ยอดขายโดยรวม ปริมาณการผลิต ต้นทุนประกอบการ และผลประกอบการ ทั้งนี้ค่าดัชนีความเชื่อมั่นปรับตัวเพิ่มขึ้นเล็กน้อย และเป็นการปรับขึ้นเป็นเดือนแรกหลังจากที่ปรับตัวลดลงติดต่อกันมา 4 เดือน ทั้งนี้ทิศทางการผลิตภาคอุตสาหกรรมเริ่มมีสัญญาณที่ดีขึ้น สะท้อนจากดัชนียอดคำสั่งซื้อ ยอดขายในประเทศ และปริมาณการผลิตที่ปรับตัวเพิ่มสูงขึ้นในกลุ่มอุตสาหกรรมแฟชั่น อุตสาหกรรมก่อสร้าง อุตสาหกรรมอาหาร และอุตสาหกรรมพลังงาน แสดงให้เห็นว่าการบริโภคภายในประเทศมีแนวโน้มขยายตัวดีขึ้นจากช่วงที่ผ่านมา อย่างไรก็ตามค่าดัชนีความเชื่อมั่นฯ ยังมีค่าต่ำกว่า 100 แสดงว่าความเชื่อมั่น

ของผู้ประกอบการอยู่ในระดับที่ไม่ดีนัก ในขณะที่ค่าดัชนีความเชื่อมั่นคาดการณ์ใน 3 เดือนข้างหน้าของผู้ประกอบการมีความเชื่อมั่นเพิ่มขึ้น โดยค่าดัชนีความเชื่อมั่นอยู่ที่ระดับ 102.4 เพิ่มขึ้นจากระดับ 100.5 ในเดือนกันยายน โดยเป็นการปรับตัวเพิ่มขึ้นของค่าดัชนีความเชื่อมั่นในองค์ประกอบด้านยอดคำสั่งซื้อโดยรวม ยอดขายโดยรวม ปริมาณการผลิต ต้นทุนประกอบการ และผลประกอบการ

การปรับตัวเพิ่มขึ้นของค่าดัชนีความเชื่อมั่นภาคอุตสาหกรรมในเดือนตุลาคมเป็นผลมาจากสถานการณ์ด้านยอดจำหน่ายและยอดคำสั่งซื้อที่ปรับตัวเพิ่มขึ้น เป็นผลมาจากสถานการณ์การบริโภคที่ปรับตัวดีขึ้น แต่อย่างไรก็ตามผู้ประกอบการยังคงมีความกังวลต่อปัญหาต้นทุนการผลิต ราคาวัตถุดิบ และราคาพลังงานที่เป็นปัจจัยที่ผู้ประกอบการให้น้ำหนักมาอย่างต่อเนื่อง ขณะที่ความไม่แน่นอนทางการเมืองเป็นปัจจัยสำคัญที่ผู้ประกอบการมองว่าจะกระทบต่อการดำเนินกิจการในเดือนตุลาคม ทั้งนี้การเคลื่อนไหวของค่าดัชนีความเชื่อมั่นในเดือนต่อไปยังต้องติดตามผลกระทบจากการชุมนุมทางการเมืองว่าจะส่งผลกระทบต่อระดับความเชื่อมั่นของผู้ประกอบการอย่างไร โดยผู้ประกอบการยังมีข้อเสนอแนะต่อภาครัฐ โดยต้องการให้ภาครัฐเดินหน้าโครงการลงทุนขนาดใหญ่เนื่องจากจะมีส่วนอย่างมากในการกระตุ้นเศรษฐกิจของประเทศในช่วงที่การบริโภคชะลอตัว รวมถึงภาครัฐต้องเร่งแก้ไขปัญหาค่าความขัดแย้งทางการเมืองเพื่อสร้างความเชื่อมั่นให้นักลงทุนต่างชาติ เพิ่มมากขึ้น รวมทั้งพัฒนาในส่วนของการค้าชายแดนเพื่อสร้างโอกาสทางการค้าแก่ประเทศไทยในอนาคตเพิ่มมากขึ้น

## ยอดผลิต ยอดจำหน่าย ยอดส่งออก รถยนต์ ต.ค. ลดลง คาดยอดผลิตทั้งปีต่ำกว่าเป้าที่คาดไว้

นายสุรพงษ์ ไพสิฐพัฒนพงษ์ รองประธานและโฆษกกลุ่มอุตสาหกรรมยานยนต์ สภาอุตสาหกรรมแห่งประเทศไทย (ส.อ.ท.) เปิดเผยว่ายอดผลิตรถยนต์ ยอดขายในประเทศ และยอดส่งออกเดือนตุลาคมลดลงทั้งหมด โดยมีการผลิตรถยนต์ในเดือนตุลาคมมีจำนวนทั้งสิ้น 185,117 คัน ต่ำกว่า 2 แสนคัน เป็นเดือนที่ 3 ติดต่อกัน โดยลดลงจากเดือนกันยายนร้อยละ 4.94 แบ่งเป็นการผลิตเพื่อการส่งออก 98,680 คัน คิดเป็นร้อยละ 53.31 ผลิตเพื่อจำหน่ายในประเทศ 86,437 คัน คิดเป็นร้อยละ 46.69 ของยอดการผลิตทั้งหมด ส่งผลให้ตัวเลขการผลิตล่าสุด 10



เดือน (มกราคม-ตุลาคม 2556) อยู่ที่ 2,115,375 คัน คาดว่าถึงสิ้นปีการผลิตคงจะได้ระดับ 2,510,000 คัน แต่คงไม่ถึงเป้าหมายที่ 2,550,000 คัน โดยต้องรอดูยอดจองในงานมอเตอร์โชว์ในเดือนธันวาคมนี้ก่อนว่าจะคึกคักมากน้อยเพียงใด ซึ่งยอดผลิตที่ต่ำกว่าเป้าหมายเกิดจากทั้งยอดขายในประเทศและภาวะเศรษฐกิจโลกที่ชะลอตัว ซึ่งสถานการณ์ในอุตสาหกรรมยานยนต์ที่เริ่มมีการผลิตและยอดขายในประเทศที่ลดต่ำลงขณะนี้ ถือว่าเป็นการปรับสู่ภาวะปกติหลังจากสิ้นสุดโครงการรถคันแรก โดยโครงการรถคันแรก 1,250,000 คัน ล่าสุดยังมีรถค้างการส่งมอบทั้งสิ้น 132,000 คัน ซึ่งผู้ที่ยังไม่ได้บอกยกเลิกใบจอง กรมสรรพสามิตจะยังให้ถือว่ามีสิทธิอยู่ ซึ่งประเมินว่าที่สุดโครงการรถคันแรกน่าจะมีการทิ้งใบจองประมาณ 100,000 คัน

สำหรับยอดขายรถยนต์ภายในประเทศเดือนตุลาคมมีทั้งสิ้น 88,989 คัน ลดลงจากเดือนกันยายน 2556 ร้อยละ 6.26 และลดลงจากช่วงเดียวกันของปีก่อนร้อยละ 37.7 เนื่องจากการส่งมอบรถยนต์ให้ลูกค้าโครงการรถคันแรกเกือบหมดแล้ว ประกอบกับลูกค้าชะลอการตัดสินใจซื้อเพื่อรอซื้อรถยนต์ในงานมหกรรมยานยนต์ครั้งที่ 30 ช่วงปลายเดือนพฤศจิกายนนี้ ซึ่งคาดว่าจะมีการส่งเสริมการขายที่มากกว่า และตั้งแต่เดือนมกราคม-ตุลาคม 2556 รถยนต์มียอดขายในประเทศ 1,123,263 คัน ลดลงจากช่วงเดียวกันปีก่อนร้อยละ 1.8 ในส่วนของการส่งออกรถยนต์เดือนตุลาคมได้ 96,864 คัน ลดลงจากเดือนกันยายน 2556 ร้อยละ 18.09 และลดลงจากช่วงเดียวกันปีก่อนร้อยละ 1.44 มีมูลค่าการส่งออก 43,333.77 ล้านบาท รวมการส่งออกรถยนต์เดือนมกราคม-ตุลาคม 2556 จำนวน 944,205 คัน คิดเป็นร้อยละ 99.7 ของยอดการผลิตเพื่อการส่งออก โดยคิดเป็นมูลค่า 427,004.39 ล้านบาท

จากตัวเลขการผลิต การจำหน่าย และการส่งออก รถยนต์ ในเดือนตุลาคมที่ชะลอตัวลง เป็นผลมาจากสถานการณ์การจำหน่ายในประเทศที่ชะลอตัวลงจากผลของโครงการคินภาซี รถยนต์คันแรกที่หมดลง รวมถึงการชะลอการบริโภคสินค้าในกลุ่มนี้เพื่อรอข้อเสนอพิเศษในงานมหกรรมยานยนต์ในช่วงปลายปี ในส่วนของการส่งออกที่ชะลอตัวลงเป็นผลจากสถานการณ์เศรษฐกิจโลกที่ยังคงมีความเสี่ยงอยู่อย่างต่อเนื่อง ซึ่งสถานการณ์ด้านยอดจำหน่ายทั้งในและต่างประเทศที่ชะลอตัวลงส่งผลให้กลุ่มอุตสาหกรรมยานยนต์มีการประเมินว่าสถานการณ์การผลิตรถยนต์ในปีนี้จะต่ำกว่าเป้าหมายที่คาดการณ์ไว้

## สภาอุตสาหกรรมท่องเที่ยวคาดปีหน้านักท่องเที่ยวต่างชาติ 28 ล้านคน เพิ่มขึ้น 8%

สภาอุตสาหกรรมท่องเที่ยวแห่งประเทศไทย ระบุว่าการท่องเที่ยวของไทยในปีนี้จะเติบโตได้ตามที่คาดการณ์ไว้ โดยคาดว่าจะมีจำนวนนักท่องเที่ยวต่างชาติเพิ่มขึ้นมากกว่าร้อยละ 17 เมื่อเทียบกับปีก่อน หรือประมาณ 26 ล้านคน และมีรายได้เพิ่มขึ้นมากกว่าร้อยละ 22 หรือคิดเป็นมูลค่า 1,180,000 ล้านบาท อันเนื่องมาจากไทยยังเป็นแหล่งท่องเที่ยวที่นักท่องเที่ยวให้ความสนใจ ส่วนปีหน้าคาดการณ์ว่าจำนวนนักท่องเที่ยวต่างชาติจะเพิ่มขึ้นเป็น 28 ล้านคน หรือเพิ่มขึ้นร้อยละ 8 และมีรายได้ 2,030,000 ล้านบาท หรือเพิ่มขึ้นร้อยละ 12 หากสถานการณ์การเมืองไม่มีความรุนแรงเกิดขึ้น แต่หากมีความรุนแรงและยืดเยื้ออาจจะมีผลต่อภาคการท่องเที่ยวในช่วงไตรมาสแรกของปีหน้า

ทั้งนี้ศูนย์พยากรณ์เศรษฐกิจและธุรกิจมีความเห็นเช่นเดียวกับที่สภาอุตสาหกรรมกล่าวไว้สำหรับปี 2556 แต่สำหรับปี 2557 ยังคงต้องเฝ้าติดตามสถานการณ์ทางการเมืองภายในประเทศว่าจะเป็นอย่างไร ซึ่งถ้าไม่มีเหตุการณ์ความรุนแรงและยืดเยื้อยาวนานเกิดขึ้น คาดว่าในปี 2557 จะมีจำนวนนักท่องเที่ยวเดินทางเข้ามาท่องเที่ยวในประเทศไทยเพิ่มมากขึ้น รวมทั้งต้องดูว่าเศรษฐกิจโลกในภาพรวมเป็นอย่างไรถ้าฟื้นตัวดี จะส่งผลให้นักท่องเที่ยวต่างชาติมีการเดินทางท่องเที่ยวเพิ่มขึ้น และมีการใช้จ่ายเพิ่มขึ้นด้วย ทั้งนี้หากมีการตั้งเป้าจำนวนนักท่องเที่ยวในปี 2557 ไว้ที่ 28 ล้านคน หน่วยงานที่เกี่ยวข้องด้านการท่องเที่ยวต้องมีการส่งเสริมด้านการท่องเที่ยวเพิ่มขึ้น รวมทั้งมีการสร้างมาตรฐานทั้งการให้บริการ ความปลอดภัยในการเดินทางไปท่องเที่ยวในสถานที่ต่าง ๆ ของประเทศไทย เพื่อให้นักท่องเที่ยวเกิดความเชื่อมั่นในการเดินทางเข้ามาท่องเที่ยวมากยิ่งขึ้นก็อาจเป็นแรงสนับสนุนให้จำนวนนักท่องเที่ยวเป็นไปตามเป้าที่กำหนดไว้ อย่างไรก็ตามหน่วยงานที่เกี่ยวข้องด้านการท่องเที่ยวจะต้องใส่ใจและติดตามสถานการณ์ด้านการท่องเที่ยวอย่างจริงจังเพิ่มมากขึ้น

## "ภัยแล้ง-น้ำท่วม" จุดฉัตรปีเกษตรปี 56

นายยุคล ลี้มแหลมทอง รองนายกรัฐมนตรีและรัฐมนตรีว่าการกระทรวงเกษตรและสหกรณ์ เปิดเผยว่าสำนักงานเศรษฐกิจการเกษตร (สศก.) คาดการณ์ภาวะเศรษฐกิจ

การเกษตรในภาพรวมปี 2556 ขยายตัวร้อยละ 0.5-1.5 จากปี 2555 แต่ปรับตัวลดลงจากที่เคยคาดการณ์ไว้เดิมเมื่อเดือน มิถุนายนที่ผ่านมาว่าจะขยายตัวอยู่ในช่วงร้อยละ 1.5-2.5 เนื่องจากสถานการณ์ภัยแล้งที่เกิดขึ้นยาวนาน ทำให้ผลผลิตพืชสำคัญหลายชนิดได้รับความเสียหาย เช่น ข้าวนาปรัง มันสำปะหลัง และข้าวโพดเลี้ยงสัตว์ ทั้งนี้เมื่อจำแนกรายสาขา พบว่า สาขาพืชจะขยายตัวร้อยละ 2.0-3.0 สาขาปศุสัตว์จะขยายตัวร้อยละ 1.2-2.2 สาขาประมงจะหดตัวลงร้อยละ 7.1-6.1 สาขาบริการทางการเกษตรจะขยายตัวร้อยละ 0.8-1.8 สาขาป่าไม้คาดว่าจะขยายตัวเพิ่มขึ้นร้อยละ 1.0-2.0

จากสถานการณ์ปัญหาน้ำท่วมในบางพื้นที่ของประเทศในช่วงปลายปี 2556 ส่งผลให้พื้นที่ทางการเกษตรบางส่วนได้รับความเสียหายด้วยเช่นกัน อย่างไรก็ตามสำนักงานเศรษฐกิจการเกษตร คาดว่าพืชหลายชนิดมีแนวโน้มเพิ่มขึ้น เช่น ข้าวนาปี ยางพารา ปาล์มน้ำมัน ลำไย ทุเรียน และมังคุด ขณะที่ผลผลิตปศุสัตว์มีทิศทางเพิ่มขึ้นจากการพัฒนาระบบการผลิตที่ได้มาตรฐาน และการขยายการผลิตเพื่อรองรับความต้องการของตลาดในประเทศและต่างประเทศ สำหรับสาขาประมงยังคงหดตัวอย่างต่อเนื่องจากปัญหาการระบาดของโรค EMS ในกุ้งทะเลเพาะเลี้ยง ซึ่งเกษตรกรผู้เลี้ยงกุ้งไม่สามารถปรับตัวได้ทันภายในปี 2556 ซึ่งนอกจากปัจจัยจากภัยแล้งและน้ำท่วมแล้ว ปัจจัยภายนอกจากเศรษฐกิจโลก รวมถึงสถานการณ์ด้านอัตราแลกเปลี่ยน อาจส่งผลกระทบต่อสถานการณ์ด้านการส่งออกสินค้าเกษตรอย่างต่อเนื่อง ซึ่งจะส่งผลกระทบต่อขยายตัวของภาคการเกษตรในภาพรวมที่จะขยายตัวในระดับต่ำที่สุดในที่สุด

### ฐานะการคลังของรัฐบาลเดือนแรกของปีงบประมาณ 57

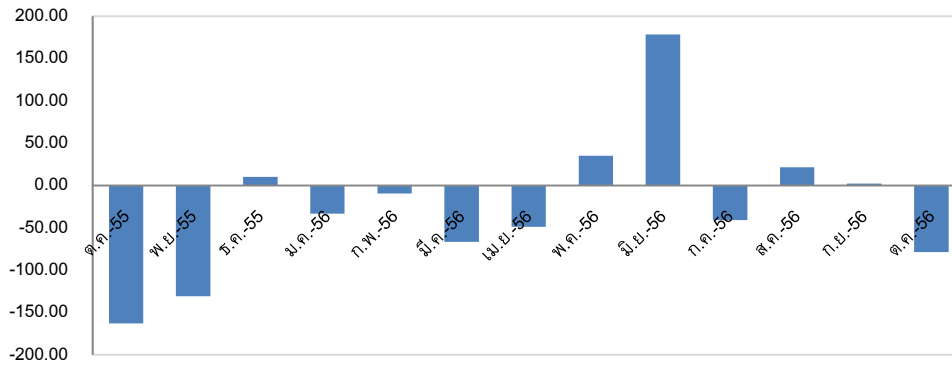
นายสมชัย สัจจพงษ์ ผู้อำนวยการสำนักงานเศรษฐกิจการคลัง (สศค.) แถลงข่าวฐานะการคลังของรัฐบาลระบบกระแสเงินสดเดือนตุลาคม 2556 ว่ารัฐบาลมีรายได้นำส่งคลัง 179,753 ล้านบาท โดยสูงกว่าเดือนเดียวกันปีที่ 30,758 ล้านบาท หรือร้อยละ

20.6 ซึ่งเป็นผลมาจากการเติบโตของเศรษฐกิจในประเทศอย่างต่อเนื่องจึงทำให้การจัดเก็บภาษีมูลค่าเพิ่ม (VAT) ได้สูงกว่าช่วงเดียวกันของปีก่อน

ในขณะที่การเบิกจ่ายงบประมาณมีจำนวนทั้งสิ้น 258,272 ล้านบาท ต่ำกว่าเดือนเดียวกันปีที่แล้ว 53,881 ล้านบาท หรือร้อยละ 17.3 ทำให้ดุลงบประมาณขาดดุล 78,519 ล้านบาท ซึ่งเมื่อรวมกับดุลนอกงบประมาณที่ขาดดุลอีก 23,386 ล้านบาท ส่งผลให้รัฐบาลขาดดุลเงินสดรวม 101,905 ล้านบาท ดังนั้นสิ้นเดือนตุลาคม 2556 รัฐบาลจะมีเงินคงคลังอยู่ที่ 502,019 ล้านบาท สูงกว่าเดือนเดียวกันปีที่แล้วร้อยละ 68.8 ซึ่งจะเป็นปัจจัยสำคัญให้รัฐบาลรักษาทิศทางการดำเนินนโยบายการคลังแบบขาดดุล รวมทั้งการเร่งรัดการเบิกจ่าย ซึ่งจะเป็นกลจักรขับเคลื่อนสำคัญในช่วงที่การส่งออกยังมีสัญญาณชะลอตัว

จากข้อมูลข้างต้นพบว่าปีงบประมาณ 2557 เงินคงคลังรัฐบาลยังเป็นปัจจัยสนับสนุนสำหรับการดำเนินนโยบายของภาครัฐเพื่อกระตุ้นเศรษฐกิจของประเทศเป็นสำคัญ แม้ว่าการจัดเก็บรายได้ของภาครัฐจะยังเกินเป้าหมายในเดือนแรกของงบประมาณ แต่ยังมีปัจจัยเสี่ยงจากนโยบายภาษีที่มีผลบังคับใช้เพื่อช่วยเหลือภาคครัวเรือนและภาคธุรกิจบางส่วนส่งผลให้รายได้ของภาครัฐลดลง แต่อย่างไรก็ตามภาครัฐยังมีเตรียมความพร้อมโดยเร่งปรับโครงสร้างภาษีอีกหลายหลายการเพื่อเพิ่มประสิทธิภาพในการจัดเก็บภาษีให้มากขึ้น นอกจากนี้ยังการเร่งรัดเบิกจ่ายงบประมาณของภาครัฐโดยการเพิ่มมาตรการติดตามการเบิกจ่ายอย่างใกล้ชิด เพื่อชดเชยผลกระทบจากการส่งออกที่มีแนวโน้มชะลอตัวตั้งแต่ปีงบประมาณ 2556 แต่อย่างไรก็ตามสถานการณ์ทางการเมืองที่ยังไม่สงบก็อาจจะยังเป็นปัจจัยเสี่ยงที่สำคัญต่อความเชื่อมั่นของผู้บริโภค และนักลงทุนที่ส่งผลกระทบต่อขยายตัวของเศรษฐกิจของไทยในระยะยาว

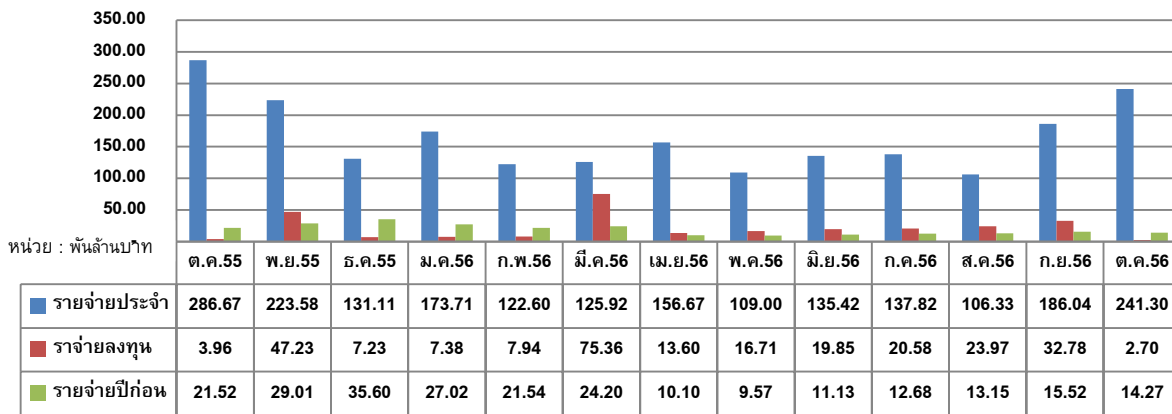
## ดุลงบประมาณรัฐบาล



	ต.ค.-55	พ.ย.-55	ธ.ค.-55	ม.ค.-56	ก.พ.-56	มี.ค.-56	เม.ย.-56	พ.ค.-56	มิ.ย.-56	ก.ค.-56	ส.ค.-56	ก.ย.-56	ต.ค.-56
■ ดุลเงินงบประมาณ (พันล้านบาท)	-163.16	-131.02	10.25	-33.14	-9.51	-66.45	-48.76	35.36	178.52	-40.75	21.58	2.22	-78.52

ที่มา : กระทรวงการคลัง

## การเบิกจ่ายงบประมาณของภาครัฐ



หน่วย : พันล้านบาท	ต.ค.55	พ.ย.55	ธ.ค.55	ม.ค.56	ก.พ.56	มี.ค.56	เม.ย.56	พ.ค.56	มิ.ย.56	ก.ค.56	ส.ค.56	ก.ย.56	ต.ค.56
■ รายจ่ายประจำ	286.67	223.58	131.11	173.71	122.60	125.92	156.67	109.00	135.42	137.82	106.33	186.04	241.30
■ รายจ่ายลงทุน	3.96	47.23	7.23	7.38	7.94	75.36	13.60	16.71	19.85	20.58	23.97	32.78	2.70
■ รายจ่ายปีก่อน	21.52	29.01	35.60	27.02	21.54	24.20	10.10	9.57	11.13	12.68	13.15	15.52	14.27

ที่มา : กระทรวงการคลัง

## การเงินการลงทุนรอบสัปดาห์

### SET Index ลดลง 61.59 จุด มูลค่าการซื้อขายเบาบางเกือบ 1.7 แสนล้านบาท

SET Index ณ.วันที่ 22 พฤศจิกายน 2556 ปิดที่ระดับ 1,359.07 จุด ปรับตัวลดลง 61.59 จุด เมื่อเทียบกับดัชนีในช่วงต้นสัปดาห์ที่อยู่ที่ 1,420.66 จุด ปรับตัวลดลงหลังจากสัปดาห์ที่ผ่านมาที่ค่าดัชนีปรับตัวในทิศทางที่เพิ่มขึ้น 15.63 จุด มูลค่าการซื้อขายตลอดทั้งสัปดาห์ 169,930.05 ล้านบาท เพิ่มขึ้นจากมูลค่าการซื้อขายตลอดสัปดาห์ก่อนที่มีมูลค่าการซื้อขาย 148,401.51 ล้านบาท โดยมูลค่าการซื้อขายสะสม (วันที่ 1-22 พฤศจิกายน

2556) บัญชีสถาบันในประเทศ บัญชีบริษัทหลักทรัพย์ และนักลงทุนทั่วไปในประเทศ ซื้อสุทธิ 2,374.70 1,035.23 และ 27,586.49 ล้านบาทตามลำดับ ในขณะที่นักลงทุนต่างประเทศขายสุทธิ 30,996.42 ล้านบาท ตลาดหลักทรัพย์ในสัปดาห์นี้ภาพรวมยังคงซึมตัวต่อเนื่องจากสัปดาห์ก่อนหน้า ทั้งนี้เป็นผลจากสถานการณ์ทางการเมืองในประเทศที่มีกลุ่มการเมืองต่างๆ ออกมาเคลื่อนไหวไม่เห็นด้วยเกี่ยวกับ พ.ร.บ.นิรโทษกรรมที่ขยายวงกว้างอย่างต่อเนื่อง รวมถึงนักลงทุนรอฟังคำวินิจฉัยของศาลรัฐธรรมนูญ เกี่ยวกับร่างรัฐธรรมนูญประเด็นที่มา ส.ว. ว่าขัด





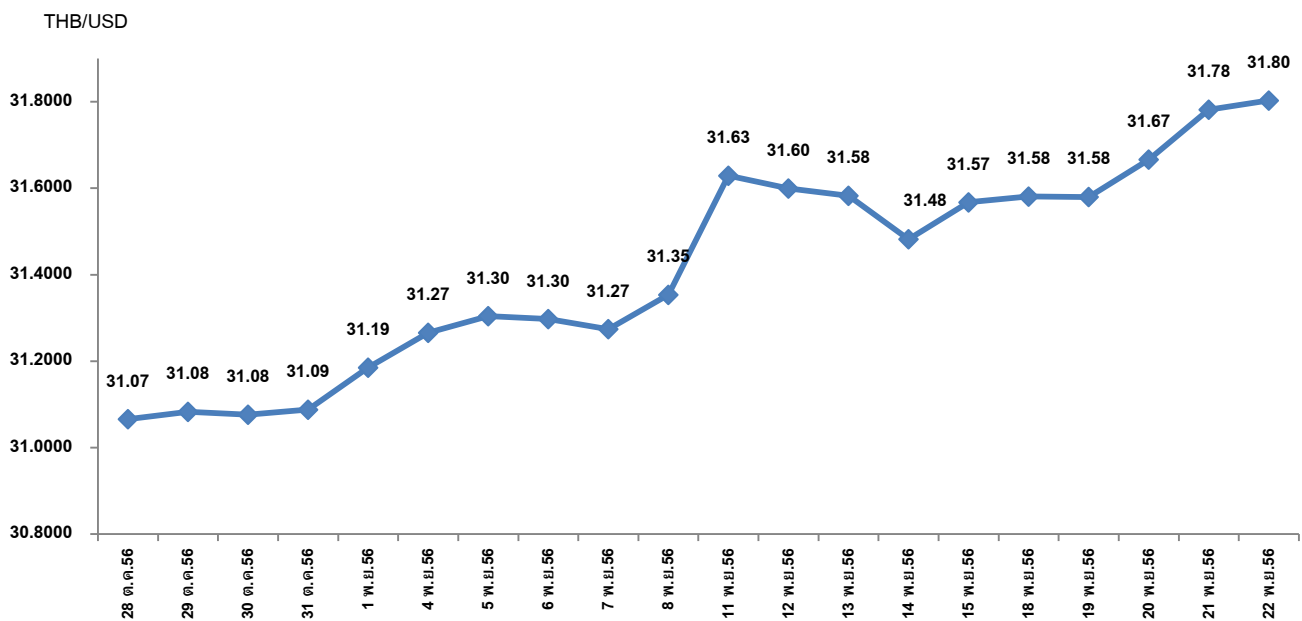
รัฐธรรมนูญหรือไม่ ในวันที่ 20 พฤศจิกายน 2556 ส่งผลให้นักลงทุนทั้งในและต่างประเทศชะลอการลงทุนเพื่อรอดูสถานการณ์ดังกล่าว รวมถึงมีการดึงเงินลงทุนกลับไปลงทุนในภูมิภาคที่ให้ผลตอบแทนสูงกว่า ส่งผลให้สถานการณ์การลงทุนในระยะนี้ซึ่มตัวอย่างต่อเนื่อง

**ค่าเงินบาทถูกกดดันจากปัญหาการเมืองและแนวโน้มการปรับลด QE คาดสัปดาห์หน้าค่าเงินบาทจะอยู่ในช่วง 31.70-32.00 บาทต่อดอลลาร์สหรัฐ**

ค่าเงินบาทในสัปดาห์นี้ปรับตัวอ่อนค่าลงอย่างมากในช่วงกลางสัปดาห์และเมื่อเทียบกับสัปดาห์ก่อนหน้า โดย ณ วันที่ 22 พฤศจิกายน 2556 ปิดที่ระดับ 31.80 บาทต่อดอลลาร์สหรัฐ ปรับตัวอ่อนค่าลงร้อยละ 0.75 เมื่อเทียบกับปลายสัปดาห์ก่อนที่อยู่ระดับ 31.57 บาทต่อดอลลาร์สหรัฐ ณ วันที่ 15 พฤศจิกายน 2556 โดยในช่วงต้นสัปดาห์ค่าเงินบาทยังคงทรงๆตัว และเคลื่อนไหวอยู่ในช่วงแคบๆ โดยนักลงทุนเฝ้ารอคำวินิจฉัยของศาลรัฐธรรมนูญว่าจะออกมาเป็นอย่างไร รวมถึงเฝ้าจับตาการเคลื่อนไหวทางการเมืองของผู้ชุมนุมและรัฐบาลว่าจะเป็นไปได้ในทิศทางใด ซึ่งภายหลังจากการอ่านคำวินิจฉัยที่ออกมาแล้ว และไม่มีเหตุการณ์รุนแรงใดๆ ค่าเงินบาทได้ทยอยปรับตัวแข็งค่าขึ้นอีกครั้ง อย่างไรก็ตามในช่วงปลายสัปดาห์ ค่าเงิน

บาทกลับมาอ่อนค่าลงอย่างต่อเนื่อง ซึ่งเป็นผลจากการถูกกดดันจากความกังวลต่อแนวโน้มการปรับลดมาตรการกระตุ้นเศรษฐกิจของสหรัฐฯ รวมถึงแรงขายของต่างชาติในตลาดหุ้นไทยที่ยังมีต่อเนื่องจากปัจจัยการเมืองภายในประเทศ อย่างไรก็ตามนักลงทุนยังคงจับตาดูการเมืองไทยในช่วงนี้อย่างใกล้ชิดหากมีเหตุการณ์รุนแรงและบานปลายเกิดขึ้นจะส่งผลกระทบต่อค่าเงินบาทโดยทันที ทั้งนี้สำหรับค่าเงินบาทในสัปดาห์หน้ามีปัจจัยที่ควรติดตาม เพราะจะมีผลต่อการเปลี่ยนแปลงค่าเงินบาทคือสถานการณ์การเมืองในประเทศ ผลการประชุมคณะกรรมการนโยบายการเงิน (กนง.) ในวันที่ 27 พฤศจิกายนนี้ และตัวเลขสำคัญทางเศรษฐกิจของสหรัฐฯ คือ ดัชนีความเชื่อมั่นผู้บริโภคเดือนพฤศจิกายน ยอดคำสั่งซื้อบ้านที่รอปิดการขาย ยอดสั่งซื้อสินค้าคงทน ดัชนี PMI เขตชิคาโก ดัชนีชี้นำเศรษฐกิจเดือนตุลาคม ข้อมูลการเริ่มสร้างบ้านและการอนุญาตก่อสร้างเดือนกันยายน และตุลาคม ดัชนีราคาบ้านเดือนกันยายน และจำนวนผู้ขอรับสวัสดิการว่างงานรายสัปดาห์ ดังนั้นศูนย์พยากรณ์เศรษฐกิจและธุรกิจคาดการณ์ว่าในสัปดาห์หน้า (25-29 พฤศจิกายน 2556) ค่าเงินบาทจะเคลื่อนไหวอยู่ในกรอบ 31.70-32.00 บาทต่อดอลลาร์สหรัฐ

**ค่าเงินบาท**



ที่มา: ธนาคารแห่งประเทศไทย



## ราคาทองคำสัปดาห์นี้ปรับตัวลดลง 41.10 เหรียญสหรัฐต่อออนซ์

ราคาทองคำในสัปดาห์นี้มีการปรับตัวลดลง โดยราคาทองคำ ณ วันที่ 22 พฤศจิกายน 2556 อยู่ที่ระดับ 1,245.20 เหรียญสหรัฐต่อออนซ์ ปรับตัวลดลงจากราคาทองในงวดต้น

สัปดาห์ (18 พฤศจิกายน 2556) ที่อยู่ที่ระดับ 1,286.30 เหรียญสหรัฐต่อออนซ์ โดยปรับตัวลดลง 41.10 เหรียญสหรัฐต่อออนซ์ ปรับตัวลดลงต่อเนื่องหลังจากสัปดาห์ที่ผ่านมาที่ราคาทองคำปรับตัวลดลง 2.10 เหรียญสหรัฐต่อออนซ์

## ภาวะเศรษฐกิจสำคัญในรอบสัปดาห์

### ดุลการค้าญี่ปุ่นขาดดุลสูงที่สุดในประวัติศาสตร์

กระทรวงการคลังญี่ปุ่นเปิดเผยยอดการส่งออกของญี่ปุ่นในเดือนตุลาคม ปรับตัวเพิ่มขึ้นร้อยละ 18.6 เมื่อเทียบกับช่วงเดียวกันกับปีก่อน ซึ่งปรับตัวเพิ่มขึ้นสูงกว่าที่ตลาดส่วนใหญ่คาดการณ์ว่าจะปรับตัวเพิ่มขึ้นเพียงร้อยละ 16.5 แต่เมื่อพิจารณาเทียบกับเดือนที่ผ่านมาปรับตัวเพิ่มขึ้นเพียง ร้อยละ 11.5 แต่อย่างไรก็ตามการปรับตัวเพิ่มขึ้นในครั้งนี้เป็นารปรับตัวที่เพิ่มมากที่สุดในรอบ 3 ปี โดยมีสาเหตุสำคัญมาจากค่าเงินเยนอ่อนค่าลงรวมถึงแนวโน้มของประเทศคู่ค้าที่มีสัญญาณเศรษฐกิจมีทิศทางปรับตัวดีขึ้น

### OECD ปรับลดคาดการณ์เศรษฐกิจโลกเหลือ 2.7%

องค์การเพื่อความร่วมมือทางเศรษฐกิจและการพัฒนา หรือ OECD ได้ปรับลดคาดการณ์การขยายตัวของเศรษฐกิจโลกปีนี้อยู่ที่ร้อยละ 2.7 ลดลงจากเดิมที่ร้อยละ 3.1 จากที่เคยคาดการณ์ไว้เมื่อเดือนพฤษภาคมที่ผ่านมา (เป็นการปรับลดต่ำกว่าประมาณการณ์ของ IMF ที่มีการรายงานในเดือนตุลาคมที่ผ่านมา) พร้อมลดแนวโน้มการเติบโตของปี 2557 ลงมาอยู่ที่ร้อยละ 3.6 จากการเติบโตที่ชะลอลงของประเทศเศรษฐกิจเกิดใหม่ อันเนื่องมาจากการชะลอลงของภาคการค้าและการลงทุนเป็นสำคัญ โดย OECD คาดว่าเศรษฐกิจสหรัฐฯ จะขยายตัวที่ร้อยละ 1.7 ในปีนี้ และร้อยละ 2.9 ในปี 2557 ขณะที่เศรษฐกิจญี่ปุ่นคาดว่าจะขยายตัวร้อยละ 1.8 ในปีนี้และร้อยละ 1.5 ในปีหน้า ส่วนเศรษฐกิจยูโรโซนคาดว่าจะชะลอลงร้อยละ 0.4 ในปีนี้ ก่อนที่จะ

สำหรับยอดการนำเข้าของญี่ปุ่นในเดือนตุลาคม พบว่ามี การขยายตัวสูงถึงร้อยละ 26.1 เมื่อเทียบกับช่วงเดียวกันของปีก่อน ซึ่งปัจจัยสำคัญที่ส่งผลให้ยอดการนำเข้าปรับตัวเพิ่มขึ้นนั้นเกิดจากต้นทุนการนำเข้าเชื้อเพลิงซึ่งเป็นผลจากค่าเงินเยนอ่อนค่าลง ซึ่งผลจากยอดการส่งออกและนำเข้าข้างต้นส่งผลให้ญี่ปุ่นมี ดุลการค้าขาดดุลในเดือนตุลาคมสูงถึง 1.09 ล้านล้านเยน (10.9 พันล้านดอลลาร์สหรัฐ) โดยเป็นยอดการขาดดุลที่สูงที่สุดใน ประวัติการณ์รวมถึงเป็นการขาดดุลอย่างต่อเนื่องเป็นเดือนที่ 16

กลับมาเติบโตที่ร้อยละ 1.0 ในปีหน้า

การปรับลดคาดการณ์เศรษฐกิจในครั้งนี้สะท้อนให้เห็นว่า ภาพรวมเศรษฐกิจโลกยังคงอ่อนแอ ส่วนใหญ่มีสาเหตุสำคัญมาจากการชะลอลงตัวของเศรษฐกิจในกลุ่มประเทศเกิดใหม่ เช่น จีน อินเดีย บราซิล และแอฟริกาใต้ แม้ว่าเศรษฐกิจของประเทศที่พัฒนาจะมีการขยายตัวเพิ่มขึ้นแต่ก็ยังไม่สามารถทดแทนการเติบโตที่สูญเสียไปจากประเทศเศรษฐกิจเกิดใหม่ขนาดใหญ่ได้ อย่างไรก็ตามความไม่แน่นอนของเศรษฐกิจสหรัฐฯ ทั้งทางด้านการคลังและนโยบายของธนาคารกลางสหรัฐฯ หรือ FED ที่ไม่แน่นอนกำลังเป็นภัยคุกคามมากยิ่งขึ้นต่อการฟื้นตัวของเศรษฐกิจโลก



## ประมาณการเศรษฐกิจโลก

			May 2013	November 2013	
	2011	2012	2013	2013	2014
<b>World</b>	<b>3.8</b>	<b>3.0</b>	<b>3.1</b>	<b>2.7</b>	<b>3.6</b>
US	1.7	2.2	1.9	1.7	2.9
Euro Area	1.5	-0.5	-0.6	-0.4	1.0
Japan	-0.7	2.0	1.6	1.8	1.5
China	9.2	7.8	7.8	7.7	8.2
India	7.7	3.8	5.7	3.4	5.1

ที่มา: OECD

### สถานการณ์ราคาน้ำมัน

ราคาน้ำมันดิบดูไบสัปดาห์นี้ มีความผันผวนหลังธนาคารกลางสหรัฐฯ หรือ FED ส่งสัญญาณเรื่องการลดมาตรการกระตุ้นเศรษฐกิจ (QE) หลังประธานธนาคารกลางสหรัฐฯ ให้สัมภาษณ์ว่าเศรษฐกิจสหรัฐฯ มีโอกาสฟื้นตัวขึ้น นอกจากนี้ราคาน้ำมันยังถูกกดดันจาก OECD ได้ปรับลดคาดการณ์อัตราการเติบโตของเศรษฐกิจโลกในปีนี้ลงมาอยู่ที่ร้อยละ 2.7 อย่างไรก็ตาม

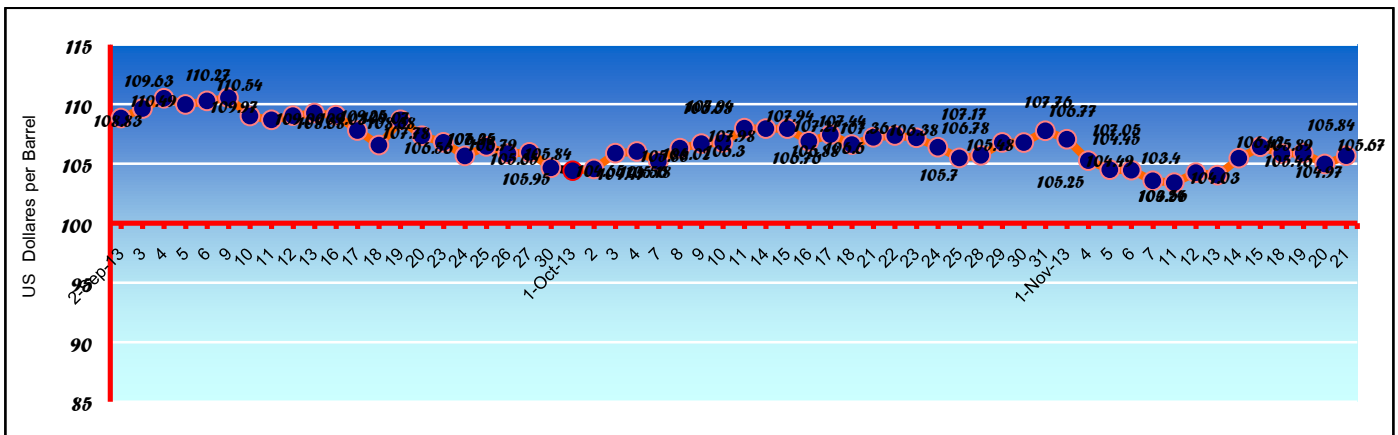
ตาม ราคาน้ำมันได้รับแรงสนับสนุนจากการประท้วงในลิเบียที่มีความรุนแรงมากขึ้น ซึ่งล่าสุดกลุ่มผู้ประท้วงได้ปิดท่าเรือส่งออกน้ำมันดิบและก๊าซธรรมชาติ Mellitah ประกอบกับการเจรจาโครงการนิวเคลียร์ของอิหร่าน ระหว่างชาติมหาอำนาจและอิหร่านเพื่อแลกกับการผ่อนปรนมาตรการคว่ำบาตรทางการค้าของอิหร่านยังไม่มีข้อสรุป

### ราคาน้ำมันดิบดูไบ ระหว่างวันที่ 18 -22 พฤศจิกายน 2556

	18 Nov 13	19 Nov 13	20 Nov 13	21 Nov 13	22 Nov 13	Average
Dubai (\$/bbl)	105.84	105.89	104.97	105.67	-	105.59

ที่มา: ไทยออยล์

### ราคาน้ำมันดิบดูไบ



ที่มา: ไทยออยล์





ประเด็นที่น่าจับตามองในสัปดาห์นี้ (25-29 พฤศจิกายน 2556)

- กระทรวงพาณิชย์แถลงตัวเลขการส่งออกของไทย ประจำเดือนตุลาคม 2556