



ประเมินสถานการณ์ภัยแล้งของ ประเทศไทย

ศูนย์พยากรณ์เศรษฐกิจและธุรกิจ

มหาวิทยาลัยหอการค้าไทย

โทร 0-2697-6341 โทรสาร 0-2697-6342

www.utcc.ac.th/cebf

วันที่ 24 มีนาคม 2559

ช่วงระยะเวลาภัยแล้ง

❖ ภัยแล้งของประเทศไทย หมายถึง ฝนแล้งและทิ้งช่วงซึ่งฝนแล้งเป็นภาวะปริมาณฝนตกน้อยกว่าปกติหรือฝนไม่ตกต้องตามฤดูกาลโดยแต่ละปีจะเกิดขึ้น ซึ่งแบ่งเป็น 2 ช่วง ได้แก่

- ช่วงที่ 1 ครึ่งหลังของเดือนตุลาคมเป็นต้นไป บริเวณประเทศไทยตอนบน (ภาคเหนือ ภาคตะวันออกเฉียงเหนือ ภาคกลางและภาคตะวันออก) จะมีปริมาณฝนลดลงเป็นลำดับ ยกเว้นภาคใต้ จนกว่าจะย่างเข้าสู่ฤดูฝนในช่วงกลางเดือนพฤษภาคมของปีถัดไปซึ่งภัยแล้งลักษณะนี้จะเกิดขึ้นเป็นประจำทุกปี และมีแนวโน้มที่จะทวีความรุนแรงขึ้นเป็นลำดับ
- ช่วงที่ 2 ส่วนภัยแล้งอีกช่วงหนึ่งมักเกิดขึ้นในช่วงกลางฤดูฝน คือ ประมาณปลายเดือนมิถุนายนถึงกรกฎาคม จะมีฝนทิ้งช่วง ซึ่งอาจเกิดขึ้นเฉพาะท้องถิ่น หรือบางบริเวณ แต่บางครั้งก็อาจครอบคลุมพื้นที่กว้างเกือบทั่วประเทศไทย



ช่วงการเพาะปลูกของเกษตรกร

- ❖ **ข้าวนาปีหรือข้าวนาฝน** คือ ข้าวที่ปลูกในฤดูการทำนาปกติ เริ่มตั้งแต่**เดือนพฤษภาคมถึงตุลาคม**และเก็บเกี่ยวเสร็จสิ้นล่าสุดไม่เกิน **เดือนกุมภาพันธ์**
- ❖ **ข้าวนาปรัง** คือ ข้าวที่ปลูกนอกฤดูการทำนาปกติ เริ่มตั้งแต่**เดือนมกราคม** ในบางท้องที่จะเก็บเกี่ยวอย่างช้าที่สุดไม่เกิน **เดือนเมษายน** นิยมปลูกในท้องที่ที่มีการชลประทานดี เช่น ใน **ภาคกลาง**



CEBF Business Research

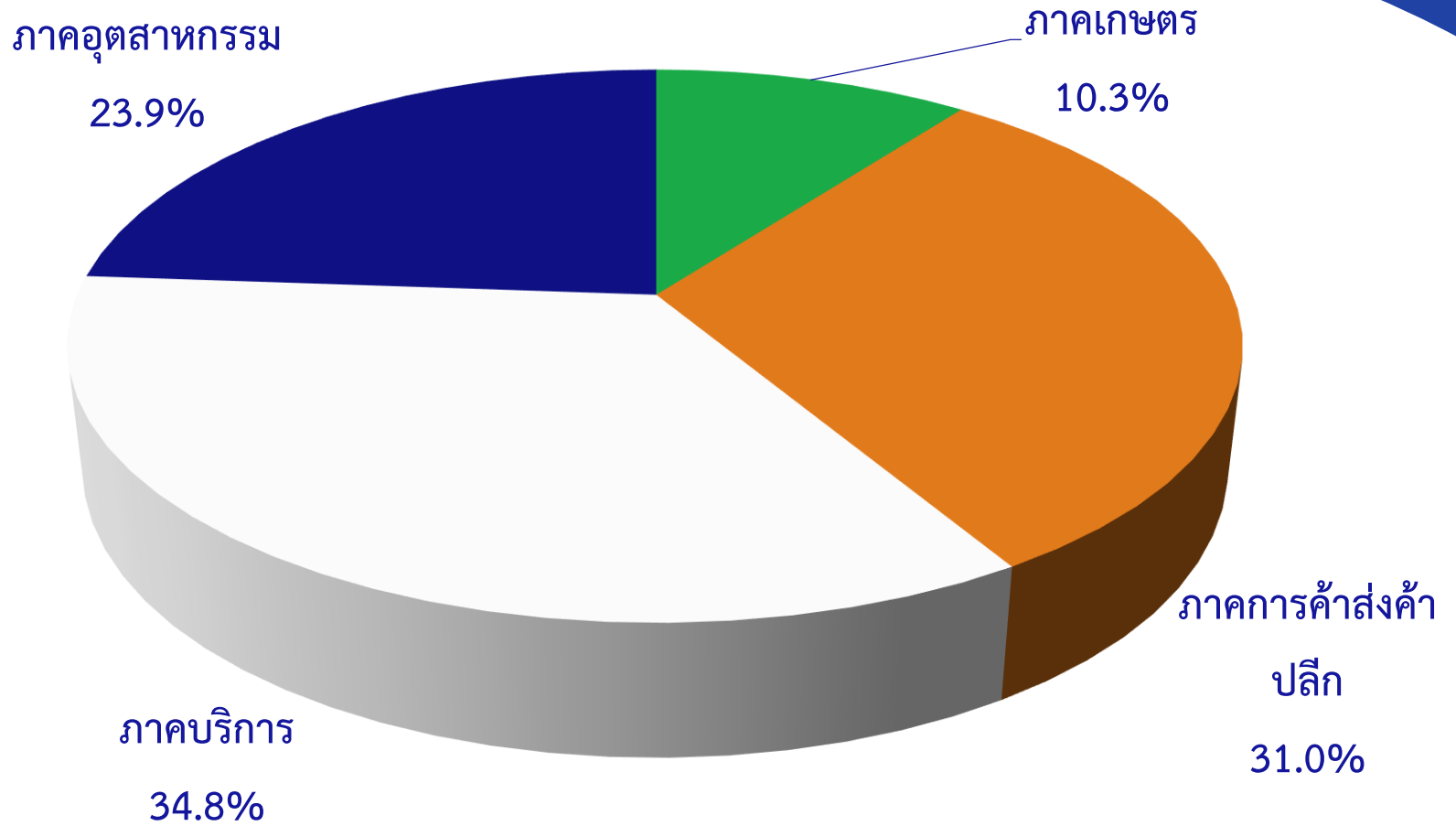




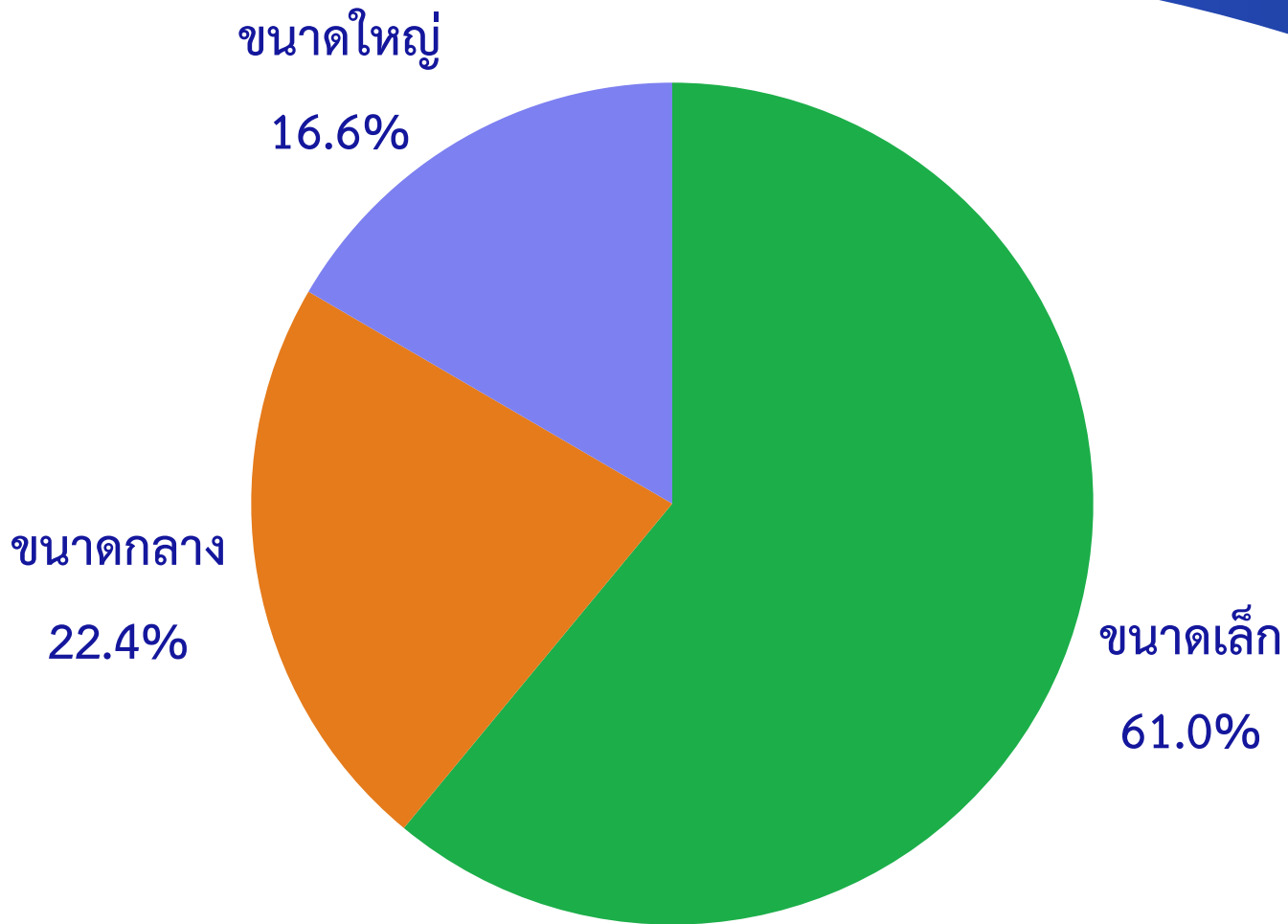
ผลกระทบภัยแล้งต่อธุรกิจ

สำรวจผู้ประกอบการจำนวน 400 ตัวอย่าง

ประเภทของธุรกิจ

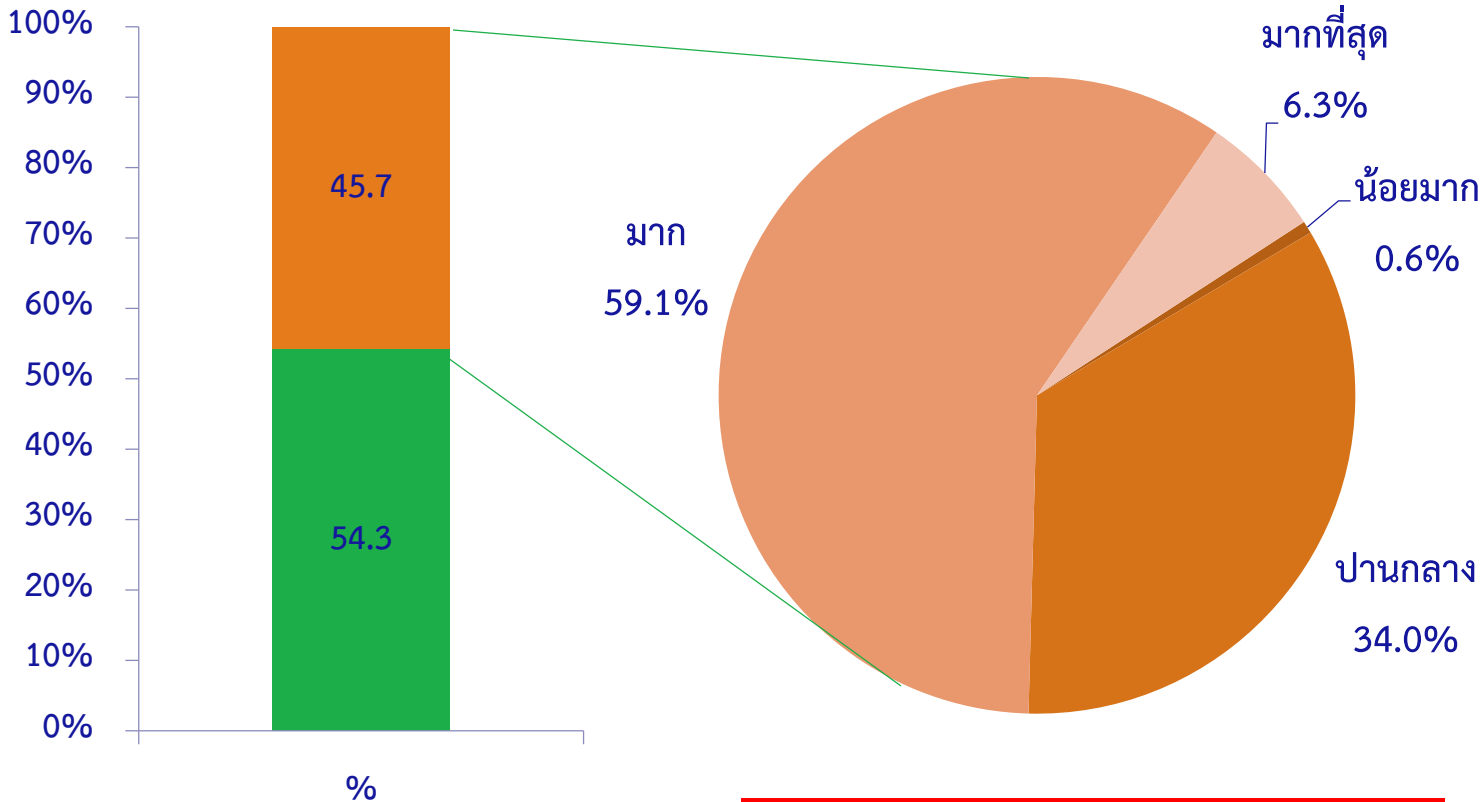


ขนาดของธุรกิจ



ทัศนคติต่อการเกิดภัยแล้ง

ประสบปัญหาภัยแล้งหรือไม่



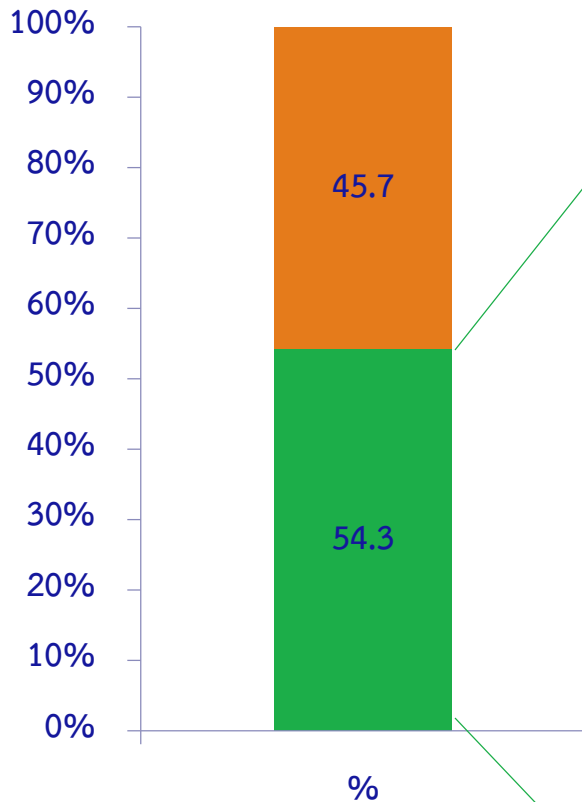
โอกาสในการเกิดภัยแล้ง

■ ประสบแล้ว ■ ยังไม่ประสบ



สถานการณ์ และการคาดการณ์

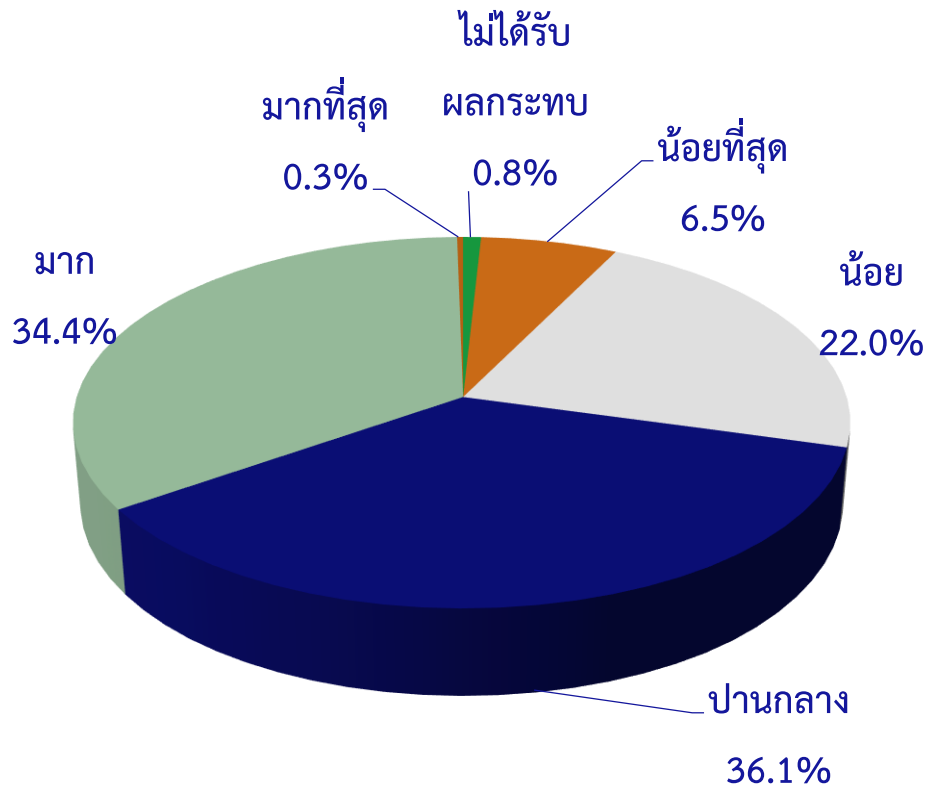
ประสบปัญหาภัยแล้งหรือไม่



■ ประสบแล้ว ■ ยังไม่ประสบ

	เริ่ม	ผลกระทบ	สิ้นสุด
ม.ค.	38.1	0.5	
ก.พ.	47.1	24.3	
มี.ค.	14.8	68.8	
เม.ย.		5.8	
พ.ค.		0.5	
มิ.ย.			0.6
ก.ค.			3.9
ส.ค.			8.7
ก.ย.			12.1
ต.ค.			16.3
พ.ย.			4.8
ธ.ค.			16.9
	100.0	100.0	100.0

ร้านหรือบริษัทได้รับผลกระทบจากภาวะภัยแล้ง (ทั้งทางตรงและทางอ้อม)



จำนวนเดือนหลังได้รับผลกระทบแล้ว มี.ค.	ร้อยละ
2	0.3
3	17.3
4	25.0
5	32.4
6	19.9
7	4.3
8	0.9
เฉลี่ย	4.7 เดือน



สิ่งที่ต้องการให้รัฐบาลดำเนินช่วยเหลือธุรกิจที่ประสบปัญหาจาก ภัยธรรมชาติ

- ❖ ยืดเวลาของการชำระหนี้เงินกู้ หรือพักชำระหนี้
- ❖ กระตุ้นให้เกิดการใช้จ่ายภายในประเทศ
- ❖ ดูแลเสถียรภาพของวัตถุดิบของประเทศ โดยเฉพาะทางด้านของสินค้าเกษตร
- ❖ สร้างความเชื่อมั่นให้กับนักลงทุนทั้งไทยและต่างประเทศ
- ❖ ผลักดันการส่งออกสินค้าไปยังตลาดใหม่



สิ่งที่ต้องการให้รัฐบาลดำเนินการหลังจากภาวะภัยแล้ง

- ❖ สร้างกลไก หรือแผนสำรองในการรับมือสถานการณ์ภัยแล้ง
- ❖ การบริหารจัดการระบบเขื่อน
- ❖ วางแผนการบริหารจัดการน้ำระยะยาวอย่างมีประสิทธิภาพ
- ❖ การสร้างหรือพื้นที่ป่า ในการกักเก็บน้ำตามธรรมชาติ
- ❖ การพัฒนาสร้างรายได้ให้กับเกษตรกรอย่างยั่งยืนและมั่นคง



หากต้องการข้อมูลเพิ่มเติม
กรุณาติดต่อ ศูนย์พยากรณ์เศรษฐกิจ และธุรกิจ
มหาวิทยาลัยหอการค้าไทย

TEL. 0-2697-6341 FAX. 0-2697-6342

