



Weekly Review

ศูนย์พยากรณ์เศรษฐกิจและธุรกิจ

ปีที่ 1 ฉบับที่ 18 ประจำวันที่ 5 พ.ย. 55

ช่วงวันที่ 29 ต.ค-2 พ.ย. 55

- ศูนย์พยากรณ์เศรษฐกิจและธุรกิจเผยดัชนีความเชื่อมั่นผู้บริโภคตุลาคมเพิ่มขึ้นเหตุประชาชนคลายความกังวลสถานการณ์น้ำท่วม และท่องเที่ยวเข้าสู่ช่วงไฮซีซั่น
- เงินเพื่อตุลาคมพุ่งร้อยละ 3.32 เหตุราคาอาหารและเครื่องดื่มปรับตัวเพิ่มขึ้น
- ธปท. เผยเศรษฐกิจโลกกระทบเศรษฐกิจไทยชัดเจนผ่านการผลิตและส่งออกที่ชะลอตัว
- สศค. ประเมินเศรษฐกิจไตรมาส 4 ขยายตัวร้อยละ 12-14 ดันเศรษฐกิจทั้งปีโตร้อยละ 5.5
- อินเดียแชมป์ส่งออกข้าวเวียดนามขยับขึ้นอันดับ 2 ไทยร่วงที่ 3
- คลังเตรียมปรับโครงสร้างภาษี
- อัตราการจ้างงานนอกภาคการเกษตรสหรัฐฯ สูงสุดในรอบ 8 เดือน
- GDP สเปน ไตรมาสที่ 3 ปี 2555 ปรับตัวลดลงร้อยละ 0.3 ดีขึ้นเล็กน้อยจากไตรมาสก่อน

ภาวะเศรษฐกิจสำคัญในรอบสัปดาห์

ศูนย์พยากรณ์เศรษฐกิจและธุรกิจเผยดัชนีความเชื่อมั่นผู้บริโภคตุลาคมเพิ่มขึ้นเหตุประชาชนคลายความกังวลสถานการณ์น้ำท่วม และท่องเที่ยวเข้าสู่ช่วงไฮซีซั่น

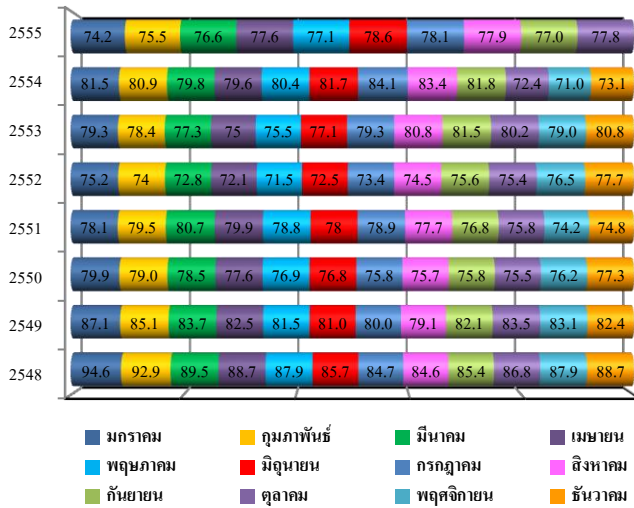
นายธนวรรธน์ พลวิชัย รองอธิการบดีฝ่ายวิจัย และผู้อำนวยการศูนย์พยากรณ์เศรษฐกิจและธุรกิจ มหาวิทยาลัยหอการค้าไทย เปิดเผยถึงผลการสำรวจดัชนีความเชื่อมั่นผู้บริโภคในเดือนตุลาคม 2555 จากตัวอย่าง 2,252 รายว่า ดัชนีความเชื่อมั่นผู้บริโภคเดือนตุลาคมอยู่ที่ระดับ 77.8 เพิ่มขึ้นจากเดือนกันยายนที่อยู่ระดับ 77.0 โดยค่าดัชนีปรับตัวเพิ่มขึ้นทุกรายการ และเป็นการปรับตัวดีขึ้นเป็นครั้งแรกในรอบ 4 เดือน โดยดัชนีความเชื่อมั่นเกี่ยวกับเศรษฐกิจโดยรวมอยู่ที่ 68.1 เพิ่มขึ้นจากเดือนที่แล้วที่อยู่ 67.5 เนื่องจากผู้บริโภคคลายความกังวลสถานการณ์น้ำท่วม ประกอบกับราคาน้ำมันขายปลีก และดอกเบี้ยปรับตัวลดลง รวมทั้งยังได้รับอานิสงค์จากการท่องเที่ยวที่เข้าสู่ช่วงไฮซีซั่น การส่งออกไตรมาส 3 เริ่มส่งสัญญาณเป็นบวก และได้รับปัจจัยบวกทางจิตวิทยา จากการที่หลายหน่วยงาน

ยืนยันตัวเลขการเติบโตทางเศรษฐกิจเท่าเดิม และมาตรการกระตุ้นเศรษฐกิจ (คิวอี3) ได้ช่วยให้เศรษฐกิจโลกผ่อนคลายอย่างไรก็ตามค่าดัชนีความเชื่อมั่นผู้บริโภคในอนาคตเดือนตุลาคม 2555 เพิ่มขึ้นเพียงเล็กน้อยจาก 83.1 เป็น 83.6 สะท้อนให้เห็นว่าผู้บริโภคยังมีความกังวลเกี่ยวกับสถานการณ์ในอนาคตอยู่บ้าง

จากค่าดัชนีความเชื่อมั่นผู้บริโภคทั้งในปัจจุบันและคาดการณ์ 3 เดือนข้างหน้าในเดือนนี้ แสดงให้เห็นถึงสถานการณ์การบริโภคในช่วงที่เหลือของปีน่าจะมีผลดีเพิ่มมากขึ้น โดยเชื่อว่ากำลังซื้อผู้บริโภคในช่วงไตรมาส 4 ปีนี้จะขยายตัวดีขึ้นตามความเคลื่อนไหวเศรษฐกิจ และเม็ดเงินกระตุ้นจากโครงการรับจํานําสินค้าเกษตรรวมทั้งข้าวและมันสำปะหลังของภาครัฐประกอบกับเริ่มเข้าสู่ฤดูกาลท่องเที่ยวและค่าแรงที่ปรับเพิ่มขึ้น ทำให้การบริโภคในประเทศภายในปีนี้จะโตไม่ต่ำกว่าร้อยละ 5 หากไม่มีปัญหาความรุนแรงทางการเมืองทำให้สะดุดเนื่องจากองค์กรพิทักษ์สยามออกมาประกาศว่าต้องการล้มรัฐบาล



ซึ่งหากมีการชุมนุมยืดเยื้อจะกระทบต่อบรรยากาศการจับจ่ายใช้สอยในช่วงสิ้นปีได้



เงินเพื่อตุลาคมพุ่งร้อยละ 3.32 เหตุราคาอาหารและเครื่องดื่มปรับตัวเพิ่มขึ้น

นางวัชรวิญญู ตายน ปลัดกระทรวงพาณิชย์ แถลงดัชนีราคาผู้บริโภคทั่วไป (CPI) เดือนตุลาคม 2555 อยู่ที่ 116.82 เพิ่มขึ้นร้อยละ 3.32 เมื่อเทียบกับเดือนเดียวกันของปีก่อน ซึ่งต่ำกว่าเป้าหมายที่นักวิเคราะห์คาดการณ์ไว้ที่ร้อยละ 3.4 และเมื่อเทียบกับเดือนกันยายน 2555 เพิ่มขึ้นร้อยละ 0.13 ส่งผลให้ CPI เฉลี่ย 10 เดือนแรกของปีนี้ (มกราคม-ตุลาคม 2555) เพิ่มขึ้นร้อยละ 2.99 จากช่วงเดียวกันของปีก่อน โดยดัชนีราคาสินค้าหมวดอาหารและเครื่องดื่มเดือนตุลาคม 2555 อยู่ที่ 141.27 เพิ่มขึ้นร้อยละ 3.35 เมื่อเทียบกับเดือนเดียวกันของปีก่อน และเพิ่มขึ้นร้อยละ 0.24 จากเดือนกันยายน 2555 ส่วนดัชนีราคาสินค้าที่ไม่ใช่หมวดอาหารและเครื่องดื่มเดือนตุลาคม 2555 อยู่ที่ 102.83 เพิ่มขึ้นร้อยละ 3.28 เมื่อเทียบกับเดือนเดียวกันของปีก่อน และเพิ่มขึ้นร้อยละ 0.05 เมื่อเทียบกับเดือนกันยายน 2555 ขณะที่ดัชนีราคาผู้บริโภคพื้นฐานของประเทศ (Core CPI) เดือนตุลาคม 2555 อยู่ที่ 108.79 เพิ่มขึ้นร้อยละ 1.83 เมื่อเทียบกับเดือนเดียวกันของปีก่อน และเพิ่มขึ้นร้อยละ 0.02 เมื่อเทียบกับเดือนกันยายน 2555 ส่งผลให้ Core CPI เฉลี่ย 10 เดือนของปีนี้เพิ่มขึ้นร้อยละ 2.15 จากช่วงเดียวกันของปีก่อน

การปรับตัวเพิ่มขึ้นของอัตราเงินเฟ้อในเดือนตุลาคม

2555 ถือเป็น การปรับตัวเพิ่มขึ้นของระดับราคาสินค้าในหมวดอาหารและเครื่องดื่มเป็นหลัก โดยเป็นการปรับตัวเพิ่มขึ้นของราคาอาหารสด ได้แก่ ผักสด ถึงร้อยละ 17.94 เนื่องจากในช่วงเวลาดังกล่าวเป็นช่วงเทศกาลกินเจทำให้ความต้องการบริโภคมีมากขึ้น แต่อย่างไรก็ตามระดับอัตราเงินเฟ้อยังอยู่ในระดับที่ต่ำกว่าที่นักวิเคราะห์คาดการณ์ไว้ และอัตราเงินเฟ้อในช่วง 10 เดือนแรกที่อยู่ระดับ 2.99 ยังอยู่ในระดับที่ต่ำกว่ากรอบเงินเฟ้อที่กระทรวงพาณิชย์ตั้งไว้ที่ 3.0-3.4 โดยกระทรวงพาณิชย์คาดว่าในช่วงไตรมาส 4/55 อัตราเงินเฟ้อจะอยู่ที่ร้อยละ 3.2-3.5 ซึ่งจะส่งผลให้อัตราเงินเฟ้อตลอดทั้งปียังคงสามารถอยู่ในกรอบที่กระทรวงพาณิชย์ตั้งไว้ได้

อปท. เผยเศรษฐกิจโลกกระทบเศรษฐกิจไทยชัดเจนผ่านการผลิตและส่งออกที่ชะลอตัว

นายเมธี สุภาพงษ์ ผู้อำนวยการอาวุโสสายเศรษฐกิจการเงิน ธนาคารแห่งประเทศไทย (ธปท.) กล่าวถึงภาวะเศรษฐกิจไทยในเดือนกันยายนที่ผ่านมาว่าเป็นเดือนที่เริ่มเห็นการชะลอตัวของเศรษฐกิจไทยที่ชัดเจนขึ้น โดยเป็นผลต่อเนื่องจากเศรษฐกิจโลกชะลอตัว ส่งผลต่อภาคการผลิตและการส่งออกอย่างชัดเจน โดยคาดว่า การส่งออกไทยตกถึงจุดต่ำสุดแล้ว และน่าจะอยู่ในระดับต่ำต่อเนื่องอีกราว 3-6 เดือน ก่อนปรับตัวดีขึ้นได้อีกครั้งในช่วงไตรมาสที่ 2 ของปีหน้า โดยจากการส่งออกของประเทศไทยในเดือนกันยายนหากไม่มีปัจจัยพิเศษด้านการส่งออกทองคำที่มีคนไทยขายออกจำนวนมากในเดือนกันยายนเนื่องจากราคาทองคำในตลาดโลกปรับเพิ่มขึ้นมาก การส่งออกในเดือนกันยายนจะขยายตัวติดลบถึงร้อยละ 7.9 โดยเป็นการลดลงของการส่งออกในภาคการเกษตร อุตสาหกรรม และอิเล็กทรอนิกส์ และเป็นการลดลงของการส่งออกในแทบทุกตลาด ซึ่งการส่งออกที่ชะลอตัวดังกล่าวส่งผลให้ภาคอุตสาหกรรมชะลอตัวลง โดยดัชนีผลผลิตอุตสาหกรรมเดือนกันยายนปรับตัวลดลงร้อยละ 13.7 เทียบกับระยะเดียวกันของปีก่อน โดยเฉพาะอย่างยิ่งการผลิตในภาคอุตสาหกรรมเพื่อการส่งออก ซึ่งขยายตัวติดลบมากถึงร้อยละ 31.9 ในส่วนของดัชนีอุปโภคบริโภคภาคเอกชนแม้ในเดือนนี้จะขยายตัวลดลงจากเดือนก่อนหน้าร้อยละ 0.8 แต่ในภาพรวมยังคงขยายตัวต่อเนื่อง โดยหากเทียบกับระยะเดียวกันของปีก่อน การใช้จ่ายของเอกชนยังขยายตัวเพิ่มขึ้นร้อยละ 4.7 เช่นเดียวกับการลงทุนในเดือนกันยายนที่ขยายตัวจากระยะเดียวกันของปี



ก่อนร้อยละ 12 แต่เมื่อเทียบกับเดือนก่อนหน้าขยายตัวลดลง ร้อยละ 0.5 ซึ่งถือเป็นการกลับมาขยายตัวในอัตราปกติของการลงทุน หลังจากที่มีการเร่งตัวของการลงทุนเพื่อฟื้นฟูน้ำท่วมในระดับสูงในช่วงก่อนหน้า

จากสถานการณ์ทางเศรษฐกิจในปีนี้อาจกล่าวได้ว่า การขยายตัวของเศรษฐกิจไทยเป็นผลมาจากการขยายตัวของการบริโภคภายในประเทศ และการลงทุนเป็นหลัก ในขณะที่ภาคการค้าระหว่างประเทศยังคงได้รับผลกระทบจากภาวะเศรษฐกิจโลกอย่างต่อเนื่องและยังไม่สามารถประเมินได้ว่าสถานการณ์ดังกล่าวจะคลี่คลายลงเมื่อใด แต่อย่างไรก็ตามคาดว่าสถานการณ์ด้านการส่งออกของไทยไม่น่าจะทรุดตัวลงต่ำไปกว่านี้อีกแล้ว โดยคาดว่ามูลค่าการส่งออกในช่วงไตรมาสที่ 4 ต่อเนื่องไตรมาสที่ 1 ของปีหน้ามูลค่าการส่งออกของไทยต่อเดือนน่าจะอยู่ที่ระดับประมาณ 19,000-20,000 ล้านดอลลาร์สหรัฐ ซึ่งรัฐบาลจะต้องมีการออกมาตรการเพื่อลดผลกระทบจากเศรษฐกิจโลกที่จะกระทบต่อเศรษฐกิจของไทยในภาพรวมโดยการเร่งใช้มาตรการในการกระตุ้นเศรษฐกิจภายในประเทศผ่านการบริโภคและการลงทุนอย่างต่อเนื่องต่อไปในระยะนี้

สศค. ประเมินเศรษฐกิจไตรมาส 4 ขยายตัวร้อยละ 12-14
ดัชนีเศรษฐกิจทั้งปีโตร้อยละ 5.5

ดร.สมชัย สัจจพงษ์ ผู้อำนวยการสำนักงานเศรษฐกิจการคลัง (สศค.) ในฐานะโฆษกกระทรวงการคลัง กล่าวว่าภาวะเศรษฐกิจการคลังประจำเดือนกันยายน 2555 และไตรมาส 3 ของปี 2555 เครื่องชี้ภาวะเศรษฐกิจไทยยังคงขยายตัวได้ต่อเนื่อง โดยได้รับแรงสนับสนุนหลักจากการใช้จ่ายในประเทศทั้งจากการบริโภคและการลงทุนภาคเอกชนที่ยังคงขยายตัวได้ดี โดยคาดว่าแนวโน้ม จีดีพีไตรมาส 3/55 จะเติบโตในช่วงร้อยละ 3.5-4 ขณะที่ไตรมาส 4/2555 เศรษฐกิจไทยจะต้องเติบโตในระดับร้อยละ 12-14 เพื่อให้ทั้งปี 2555 เป็นไปตามคาดการณ์ที่ สศค. ประเมินว่าเศรษฐกิจไทยจะขยายตัวได้ที่ร้อยละ 5.5 โดยมีช่วงคาดการณ์ที่ร้อยละ 5.3-5.8 ในส่วนของการส่งออกที่ สศค. ประเมินว่าจะขยายตัวทั้งปีที่ ร้อยละ 4.5 ไตรมาสที่ 4 การส่งออกจะต้องสามารถขยายตัวได้ถึงร้อยละ 14.7 ส่วนปี 2556 ประเมินว่าเศรษฐกิจไทยมีแนวโน้มขยายตัวที่ร้อยละ 5.2 โดยมีช่วง

คาดการณ์ที่ร้อยละ 4.7-5.7

กล่าวโดยสรุปปัจจัยบวกของเศรษฐกิจไทยในเดือนกันยายน 2555 และไตรมาสที่ 3 ปี 2555 ได้รับแรงสนับสนุนหลักจากการใช้จ่ายในประเทศทั้งจากการบริโภคและการลงทุนภาคเอกชนที่ขยายตัวได้ดี สำหรับปัจจัยเสี่ยงที่จะส่งผลกระทบต่อเศรษฐกิจไทยยังคงเป็นผลกระทบจากวิกฤติเศรษฐกิจยุโรป รวมไปถึงแนวทางการแก้ไขปัญหาเศรษฐกิจของยุโรป และผลการเลือกตั้งประธานาธิบดีของสหรัฐอเมริกา ที่จะส่งผลกระทบต่อการดำเนินนโยบายทางเศรษฐกิจของสหรัฐฯ เอง ซึ่งจะส่งผลกระทบต่อประเทศไทยในที่สุด

อินเดียแชมป์ส่งออกข้าวเวียดนามขยับขึ้นอันดับ 2 ไทยร่วงที่ 3

กระทรวงเกษตรสหรัฐอเมริกา (USDA) ได้เผยแพร่ข่าวผ่านเว็บไซต์โดยระบุว่าอินเดียกลายเป็นเจ้าของตำแหน่งประเทศผู้ส่งออกข้าวรายใหญ่ที่สุดในตลาดโลกประจำปี 2555 โดยอินเดียส่งข้าวออกสู่ตลาดโลกในปีนี้ได้ทั้งสิ้น 9.75 ล้านตัน ปรับเพิ่มขึ้นจากปี 2011 ถึง 1.75 ล้านตัน ส่งผลให้ยอดการส่งออกข้าวพุ่งแตะระดับ 9.75 ล้านตัน ได้เป็นครั้งแรกในประวัติศาสตร์ และถือเป็นครั้งแรกที่อินเดียได้ครองตำแหน่งผู้ส่งออกข้าวหมายเลขหนึ่งของโลก ขณะเดียวกันเวียดนามก้าวขึ้นมารั้งอันดับ 2 ในฐานะผู้ส่งออกข้าวรายใหญ่ของโลก โดยสามารถส่งออกข้าวได้มากถึง 7 ล้านตัน สำหรับแชมป์เก่าหลายสมัยอย่างประเทศไทยที่เคยทำยอดการส่งออกข้าวในปี 2011 ไว้สูงถึง 10.65 ล้านตัน กลับมีปริมาณการส่งออกข้าวในปีนี้ลดลงเหลือเพียง 6.5 ล้านตัน เท่านั้น จากผลของโครงการรับจำนำข้าวด้วยราคาสูงลิ่วของรัฐบาล น.ส.ยิ่งลักษณ์ ชินวัตร และพรรคเพื่อไทย ที่ทำให้ผู้ซื้อในตลาดโลกเช็ดขาดราคาข้าวที่แพงระยับของไทย ซึ่งไม่สอดคล้องกับกลไกตลาด เลยหันไปสั่งซื้อข้าวจากแหล่งอื่นของโลกแทน ส่วนตำแหน่งผู้ส่งออกข้าวรายใหญ่อันดับ 4 และ 5 ของโลกตกเป็นของปากีสถาน (3.75 ล้านตัน) และสหรัฐ (3.5 ล้านตัน) ตามลำดับ

ซึ่งจะเห็นได้ว่าโครงการรับจำนำที่ได้ดำเนินอยู่ในปัจจุบันนั้น ส่งผลให้ไทยขายข้าวได้น้อยลง เพราะไม่มีประเทศใดยอมซื้อข้าวราคาแพงของไทย ซึ่งการดำเนินนโยบายการรับจำนำข้าวดังกล่าวเป็นการแก้ไขปัญหาที่ปลายเหตุและถือเป็นนโยบายประชานิยมหลักของรัฐบาลที่ต้องใช้งบประมาณในการ



ดำเนินการมหาศาล ซึ่งสิ่งที่รัฐบาลหรือหน่วยงานที่เกี่ยวข้องควรเร่งดำเนินการเพื่อสร้างความเข้มแข็งให้แก่เกษตรกรผู้ปลูกข้าวของไทยอย่างยั่งยืน ควรที่จะให้ความรู้แก่เกษตรกรในการลดต้นทุนการผลิต เนื่องจากข้าวไทยมีต้นทุนการผลิตที่สูงกว่าประเทศคู่แข่งสำคัญทั้งอินเดีย และเวียดนามค่อนข้างมาก

คลังเตรียมปรับโครงสร้างภาษี

นายกิตติรัตน์ ณ ระนอง รัฐมนตรีว่าการกระทรวงการคลัง เปิดเผยว่า ขณะนี้กระทรวงการคลังอยู่ระหว่างพิจารณาปรับโครงสร้างภาษีหลายส่วนให้มีความสอดคล้องกัน และให้เกิดความเสมอภาค ทั้งภาษีเงินได้ส่วนบุคคลธรรมดา ภาษีคู่สมรส และภาษีเงินบริจาค โดยพยายามจะให้แล้วเสร็จทันปีภาษี 2555 นี้ แต่ตามกระบวนการจะต้องผ่านการพิจารณาของสภาก่อน

ภาษีเงินได้บุคคลธรรมดาอยู่ระหว่างพิจารณาว่าจะปรับอัตราการจัดเก็บหรือไม่ เนื่องจากอัตราที่จัดเก็บบางช่วงชั้นมันได้ค่อนข้างกว้างซึ่งหากไม่ปรับก็จะเกิดการทักท้วงเรื่องความเสมอภาคเพราะภาษีเงินได้นิติบุคคลได้มีการปรับไปแล้ว และการปรับภาษีเงินได้บุคคลธรรมดาที่จะทำควบคู่ไปกับการแยกยื่นภาษีคู่สมรสที่จะมีผลบังคับใช้ใน ปี 2556 และการพิจารณาการลดหย่อนภาษีของคู่สมรสที่มีการหย่าร้างให้สามารถนำค่าใช้จ่ายเลี้ยงดูบุตรมาหักลดหย่อนได้เต็มจำนวนทั้งคู่ หากไม่มีการปรับอัตราภาษีผลกระทบที่เกิดขึ้นก็น้อยมาก ในส่วนของมาตรการหักลดหย่อนภาษีสำหรับภาคเอกชนอยู่ระหว่างการหารือกับกรมสรรพากรเพื่อหาข้อสรุปเกี่ยวกับการให้ภาคเอกชนสามารถนำค่าใช้จ่ายในการทำงานวิจัยและพัฒนา (R&D) มาหักลดหย่อนภาษีได้เพิ่มเป็น 3 เท่า หรือ 300% ของเงินลงทุนที่ใช้ไปสำหรับการพัฒนาเทคโนโลยีและวิจัย เพื่อกระตุ้นและผลักดันให้เอกชนให้ความสำคัญกับด้านนี้ และการให้สิทธิลดหย่อนด้านภาษีกับนิติบุคคลธรรมดาที่สนับสนุนเงินในการทำวิจัยของหน่วยงานภาครัฐ หรือกองทุนสนับสนุนงานวิจัย การศึกษา และกีฬา ได้มากกว่า 1 เท่า เพื่อกระตุ้นให้เกิดการมีส่วนร่วมของภาครัฐและเอกชนทำให้เกิดผลวิจัยที่ใช้ประโยชน์ได้ในภาค

เศรษฐกิจและธุรกิจ รวมทั้งการขยายสิทธิงานบริจาคโดยไม่จำกัดประเภทของการบริจาคให้สถานศึกษาและสถานกีฬาโดยตรงให้สามารถนำมาลดหย่อนภาษีได้ 2 เท่า

จากแนวทางการปรับโครงสร้างภาษีทั้งในส่วนของภาษีบุคคลธรรมดาและภาษีนิติบุคคล สะท้อนให้เห็นถึงการความต้องการของภาครัฐที่มุ่งเน้นการเพิ่มประสิทธิภาพในการจัดเก็บรายได้ของภาครัฐเพื่อให้สอดคล้องกับสถานการณ์ปัจจุบันและสร้างความเป็นธรรมกับทุกฝ่าย รวมทั้งการเพิ่มขีดความสามารถในการแข่งขันให้กับประเทศโดยผ่านการลงทุนด้านการพัฒนาเทคโนโลยีและการวิจัยที่เกิดจากความร่วมมือระหว่างรัฐและเอกชน ซึ่งสอดคล้องกับเป้าหมายของประเทศที่ต้องการให้สัดส่วนการลงทุนของเอกชนด้านการวิจัยและพัฒนาของประเทศเพิ่มสูงขึ้นซึ่งเป็นส่งเสริมการพัฒนาประเทศอย่างยั่งยืน รวมทั้งการกระตุ้นให้ประชาชนและภาคธุรกิจมีส่วนร่วมในการพัฒนาสังคม นอกจากจะเป็นการพัฒนาคุณภาพกำลังคนและเป็นการส่งเสริมภาพลักษณ์อันดีต่อภาคธุรกิจว่าเป็นธุรกิจที่ดำเนินการเพื่อสังคม ซึ่งสอดคล้องกับสภาวะการแข่งขันในปัจจุบันมากยิ่งขึ้น



สรุปราคาสินค้าเกษตรที่สำคัญประจำเดือนตุลาคม 2555

ภาวะราคาสินค้าเกษตรที่เกษตรกรขายได้ในเดือนตุลาคม 2555 พบว่าราคาข้าวเปลือกเจ้านาปีหอมมะลิ และข้าวเปลือกเจ้านาปรัง มีปรับตัวเพิ่มขึ้น ส่วนข้าวเปลือกเหนียวนาปีเมล็ดยาวมีการปรับตัวลดลงตามภาวะตลาด สำหรับราคายางพารามีการปรับตัวเพิ่มขึ้นเล็กน้อย แต่ยังคงเคลื่อนไหวในระดับที่ไม่สูงมากนัก ขณะที่ราคามันสำปะหลังและราคาปาล์มน้ำมัน ปรับตัวลดลงจากเดือนที่ผ่านมาเนื่องจากผลผลิตเริ่มออกสู่ตลาดมากขึ้น

รายการ	มิ.ย.	ก.ค.	ส.ค.	ก.ย.	ต.ค.
ข้าวเปลือกเจ้านาปีหอมมะลิ (บาท/ตัน)	14,616	14,832	15,369	15,538	15,548
ข้าวเปลือกเจ้านาปรัง 14-15% (บาท/ตัน)	10,467	10,326	9,914	10,584	10,798
ข้าวเปลือกเหนียวนาปีเมล็ดยาว (บาท/ตัน)	12,809	12,887	12,842	13,002	12,681
ยางพาราแผ่นดิบ ชั้น 3 (บาท/กก.)	88.29	86.3	76.69	77.54	83.48
มันสำปะหลังคละ (บาท/กก.)	1.97	1.90	2.07	2.21	2.19
ปาล์มน้ำมัน (บาท/กก.)	5.04	5.52	4.95	4.38	4.13

ที่มา: สำนักส่งเสริมการค้าสินค้าเกษตร

การเงินการลงทุนรอบสัปดาห์

SET Index ตลอดสัปดาห์ปรับตัวเพิ่มขึ้น 27.03 จุด

SET Index ณ.วันที่ 2 พฤศจิกายน 2555 ปิดที่ระดับ 1,306.60 จุด ปรับตัวเพิ่มขึ้น 27.03 จุดเมื่อเทียบกับดัชนีในช่วงต้นสัปดาห์ที่อยู่ที่ 1,279.57 จุด มูลค่าการซื้อขายตลอดสัปดาห์ 140,829.40 เพิ่มขึ้นจากมูลค่าการซื้อขายตลอดสัปดาห์ก่อนที่มีมูลค่าการซื้อขาย 126,647.28 ล้านบาท โดยมูลค่าการซื้อขายสะสม (วันที่ 1-2 พฤศจิกายน 2555) นักลงทุนสถาบันในประเทศ บัญชีบริษัทหลักทรัพย์ และนักลงทุนต่างประเทศซื้อสุทธิ 831.89

417.47 และ 2,052.88 ล้านบาท ในขณะที่นักลงทุนทั่วไปในประเทศขายสุทธิ 3,302.24 ล้านบาท

ราคาทองคำตลอดสัปดาห์ปรับตัวลดลงต่อเนื่อง 6.20 เหรียญสหรัฐต่อออนซ์

ราคาทองคำในสัปดาห์นี้มีการปรับตัวลดลงโดยราคาทองคำ ณ.วันที่ 2 พฤศจิกายน 2555 อยู่ที่ระดับ 1,707.30 เหรียญสหรัฐต่อออนซ์ ลดลงจากราคาทองในช่วงต้นสัปดาห์ที่อยู่ระดับ 1,713.50 เหรียญสหรัฐต่อออนซ์ โดยปรับตัวลดลง 6.20 เหรียญสหรัฐต่อออนซ์

เศรษฐกิจโลกรอบสัปดาห์

อัตราการจ้างงานนอกภาคการเกษตรสหรัฐฯ สูงสุดในรอบ 8 เดือน

บริษัทวิจัยตลาดแรงงานในสหรัฐฯเปิดเผยว่าภาคเอกชนของสหรัฐฯ มีการจ้างงานเพิ่มขึ้น 158,000 ตำแหน่ง ในเดือนตุลาคม โดยเพิ่มขึ้นร้อยละ 79.14 เมื่อเทียบกับเดือนที่ผ่านมา โดยการจ้างงานดังกล่าวเป็นการจ้างงานในภาคอุตสาหกรรม การก่อสร้าง การผลิตสินค้าและการบริการ

เนื่องจากการขยายตัวของภาคการผลิตและภาคก่อสร้าง ซึ่งโดยสอดคล้องกับตัวเลขด้านการก่อสร้างในเดือนที่ผ่านมาปรับตัวเพิ่มขึ้นมากที่สุดในรอบ 3 ปี ซึ่งส่งผลให้ความต้องการแรงงานในภาคดังกล่าวปรับตัวเพิ่มสูงขึ้น อีกทั้งในส่วนของภาคการผลิต โรงงานต่างๆ ต้องเร่งทำการผลิตสินค้าเพิ่มมากขึ้น เพื่อรองรับกับคำสั่งซื้อสินค้าในช่วงเทศกาลคริสต์มาสและปีใหม่ที่กำลังจะมาถึง

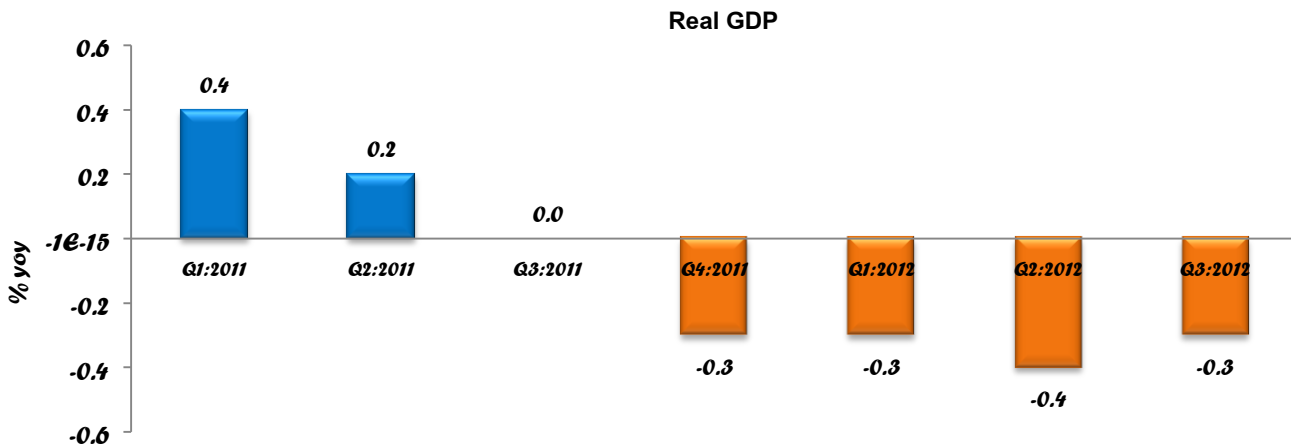


สำหรับแนวโน้มการจ้างงานนอกภาคการเกษตรในภาคอุตสาหกรรมจะปรับตัวสูงขึ้นอย่างต่อเนื่อง โดยเฉพาะอย่างยิ่งการจ้างแรงงานในภาคอุตสาหกรรมก่อสร้าง เนื่องจากผลกระทบที่รุนแรงจากพายุแซนดี้ได้สร้างความเสียหายแก่โครงสร้างพื้นฐานต่างๆ ตลอดจนที่อยู่อาศัยของประชาชนเป็นจำนวนมากส่งผลให้ปริมาณความต้องการแรงงานในกลุ่มดังกล่าวจะสามารถปรับตัวเพิ่มสูงขึ้นได้ต่อเนื่อง

GDP สเปน ไตรมาสที่ 3 ปี 2555 ปรับตัวลดลงร้อยละ 0.3 ดีขึ้นเล็กน้อยจากไตรมาสก่อน

เศรษฐกิจสเปนในไตรมาส 3 ของปีนี้ปรับตัวลดลงร้อยละ 0.3 ซึ่งถือเป็นการขยายตัวของจีดีพีสเปนในแดนลบติดต่อกันถึง

5 ไตรมาส แต่ดีขึ้นเล็กน้อยจากไตรมาสที่ 2 ที่ปรับตัวลดลงร้อยละ 0.4 ตัวเลขจีดีพีที่ปรับตัวดีขึ้นจากไตรมาสก่อนหน้าเป็นผลมาจากดัชนีราคาผู้บริโภค (CPI) ปรับตัวดีขึ้น (เพิ่มขึ้นติดต่อกัน 5 เดือน) เนื่องจากราคาเชื้อเพลิงและยาปรับตัวสูงขึ้น จากตัวเลขดังกล่าวสะท้อนให้เห็นว่าสถานการณ์เศรษฐกิจของสเปนมีแนวโน้มดีขึ้น แม้ว่าข้อมูลโดยรวมจะยังอยู่ในเชิงลบก็ตาม อย่างไรก็ตามการตัดสินใจของสเปนในการขอเงินช่วยเหลือจากสหภาพยุโรปเพื่อนำไปสู่การที่ธนาคารยุโรปจะเริ่มเข้าซื้อพันธบัตรรัฐบาลสเปนยังคงเป็นประเด็นที่ต้องติดตามต่อไป



ที่มา: Eurostat

สถานการณ์ราคาน้ำมัน

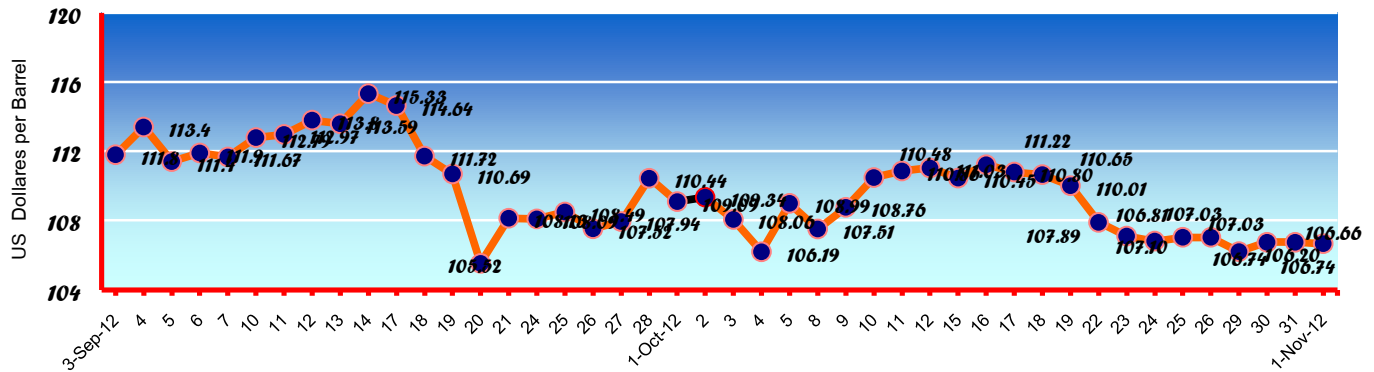
ราคาน้ำมันดิบดูไบสัปดาห์นี้ปรับตัวลดลงจากสัปดาห์ก่อนจากการคาดว่าปริมาณน้ำมันดิบโลกจะปรับตัวเพิ่มขึ้นจากแหล่งผลิตน้ำมันดิบในทะเลเหนือ และสหรัฐฯ อย่างไรก็ตามตลาดยังคงเฝ้าจับตามผลกระทบของพายุเฮอริเคนแซนดี้ และสถานการณ์ระหว่างอิหร่านกับชาติตะวันตกหลังสหภาพยุโรปเพิ่มมาตรการคว่ำบาตรอิหร่าน เนื่องจากเป็นปัจจัยสำคัญต่อราคาน้ำมันในระยะนี้

ราคาน้ำมันดิบดูไบ ระหว่างวันที่ 29 ต.ค. – 1 พ.ย. 2555

	29 Oct 2012	30 Oct 2012	31 Oct 2012	1 Nov 2012	2 Nov 2012	Average
Dubai (\$/bbl)	106.20	106.74	106.74	106.66	-	106.59

ที่มา: ไทยออยล์

ราคาน้ำมันดิบดูไบ



ที่มา: ไทยออยล์

ประเด็นเศรษฐกิจที่น่าติดตามในสัปดาห์นี้ (5-9 พฤศจิกายน 2555)

- ❖ ผลการเลือกตั้งประธานาธิบดีสหรัฐว่าจะเป็นใครระหว่างนายบารัค โอบามา และนายมิตต์ รอมนีย์ ที่จะมีการเลือกตั้งในช่วงวันที่ 6 พฤศจิกายนนี้
- ❖ ผลของเฮริเคนแซนดี้ที่กระทบต่อกำลังการผลิตน้ำมันของโรงกลั่นน้ำมันในภาคตะวันออกเฉียงเหนือของสหรัฐฯ รวมถึงผลกระทบต่อ การขนส่งน้ำมันใน New York Harbor
- ❖ สถานการณ์การเมืองไทยภายหลังการปรับ ครม. ยิ่งลักษณ์ 3
- ❖ การปรับประมาณการตัวเลขเศรษฐกิจไทยปี 2555 และคาดการณ์ปี 2556 ของศูนย์พยากรณ์เศรษฐกิจและธุรกิจ มหาวิทยาลัยหอการค้าไทย