



Weekly Review

ศูนย์พยากรณ์เศรษฐกิจและธุรกิจ

ปีที่ 1 ฉบับที่ 27 ประจำวันที่ 7 ม.ค. 56

ช่วงวันที่ 31 ธ.ค 55 -4 ม.ค. 56

- พาณิชย์ฯ เผยเงินเพื่อธ.ค. เพิ่มขึ้นร้อยละ 3.63 ส่งผลทั้งปีเพิ่มขึ้นร้อยละ 3.02
- ชาวร้ายรับปีใหม่ กกพ. มีมติขึ้นค่าไฟฟ้า 4 สตางค์/หน่วย
- กระทรวงแรงงานเร่งออกมาตรการยับยั้งช่วยเหลือ SMEs หลังขึ้นค่าแรงขั้นต่ำ 300 บาท
- ไทยเพิ่มเป้าส่งออกข้าว
- ปิดฉากรถคันแรกพุ่ง 1.25 ล้านคัน
- ผ่าวิกฤตหน้าผากการคลังสหรัฐฯ
- อัตราการว่างงานญี่ปุ่นเดือน พ.ย. ลดลงอยู่ที่ร้อยละ 4.1
- ดัชนีผู้จัดการฝ่ายจัดซื้อภาคบริการจีน (PMI) ธ.ค. 2555 สูงสุดในรอบ 4 เดือน ค่าดัชนีฯ อยู่ที่ 56.1

ภาวะเศรษฐกิจสำคัญในรอบสัปดาห์

พาณิชย์ฯ เผยเงินเพื่อธ.ค. เพิ่มขึ้นร้อยละ 3.63 ส่งผลทั้งปีเพิ่มขึ้นร้อยละ 3.02

นางวัชรวิญญู วัฒนกุล ตระกูลกระทรวงพาณิชย์ เปิดเผยดัชนีราคาผู้บริโภค หรืออัตราเงินเฟ้อในเดือนธันวาคม 2555 ว่าขยายตัวร้อยละ 3.63 เมื่อเทียบกับช่วงเดียวกันกับปีก่อน และเพิ่มขึ้นร้อยละ 0.39 เมื่อเทียบกับเดือน พ.ย.2555 ที่ผ่านมา เนื่องจากราคาผักผลไม้สด ไก่สด เนื้อหมูสดปรับสูงขึ้น ส่งผลให้อัตราเงินเฟ้อในปีที่ผ่านมาขยายตัวเพิ่มขึ้นร้อยละ 3.02 ลดลงจากปีก่อนที่อยู่ที่ร้อยละ 3.81 เป็นไปตามกรอบเงินเฟ้อปี 2555 ที่กระทรวงพาณิชย์ตั้งไว้ที่ร้อยละ 3.0-3.4 ขณะที่อัตราเงินเฟ้อพื้นฐานในปี 2555 (core inflation) อยู่ที่ร้อยละ 2.09 เนื่องจากแรงกดดันจากราคาน้ำมันดิบในตลาดโลก ไม่ได้สูงขึ้นมากนัก และ ยังมีมาตรการช่วยเหลือลดภาระค่าครองชีพของรัฐบาล ในการตรึงราคาสินค้าและราคาน้ำมันดีเซล ทำให้ระดับราคาสินค้าโดยเฉลี่ยทั้งปีเคลื่อนไหวไม่มากนัก

ส่วนในปี 2556 กระทรวงพาณิชย์คาดการณ์อัตราเงินเฟ้อน่าจะอยู่ในกรอบร้อยละ 2.8-3.4 ภายใต้สมมุติฐานราคาน้ำมันดิบดูไบอยู่ที่ 100-120 ดอลลาร์สหรัฐต่อบาร์เรล อัตราแลกเปลี่ยนอยู่ใน

ในระดับ 28.5-32.5 บาทต่อดอลลาร์สหรัฐ และมาตรการลดค่าครองชีพของประชาชนยังมีอยู่ และมาตรการตรึงราคาก๊าซแอลพีจี อย่างไรก็ตามยังต้องติดตามปัจจัยเสี่ยงจากสภาพภูมิอากาศที่ จะส่งผลต่อราคาสินค้าเกษตรที่จะปรับตัวสูงขึ้น

จากระดับอัตราเงินเฟ้อในปี 2555 ตลอดทั้งปีที่กระทรวงพาณิชย์สามารถคุมให้อยู่ในกรอบที่กระทรวงพาณิชย์ตั้งไว้ได้ ถือเป็นผลงานของกระทรวงพาณิชย์ และรัฐบาล ในการควบคุมระดับอัตราเงินเฟ้อของประเทศให้อยู่ในระดับที่เหมาะสมได้ซึ่งถือเป็นข่าวดีรับปีใหม่ปีนี้ แต่อย่างไรก็ตามโจทย์ใหม่ของกระทรวงพาณิชย์คือการควบคุมระดับอัตราเงินเฟ้อของปี 2556 ให้อยู่ในกรอบที่กระทรวงพาณิชย์ได้ตั้งไว้ภายใต้สถานการณ์เศรษฐกิจในประเทศ โดยเฉพาะอย่างยิ่งผลของการประกาศขึ้นค่าแรงขั้นต่ำ 300 บาททั่วประเทศที่กระทรวงพาณิชย์ประเมินว่าจะส่งผลกระทบต่อเงินเฟ้อในระดับต่ำซึ่งคงต้องมีการประเมินผลกระทบของมาตรการดังกล่าวที่จะส่งผลกระทบต่ออัตราเงินเฟ้ออีกครั้งภายหลังมีการดำเนินการมาตรการไปแล้วสักระยะหนึ่ง รวมถึงภาวะเศรษฐกิจโลก โดยเฉพาะอย่างยิ่งสถานการณ์ราคาน้ำมันที่ ยังคงมีความผันผวนและมีความไม่แน่นอนในระดับสูง ซึ่ง



ก่อนหน้านี้ศูนย์พยากรณ์เศรษฐกิจและธุรกิจได้มีการคาดการณ์เงินเฟ้อในปี 2556 ว่าจะขยายตัวที่ระดับร้อยละ 3.5 ไว้แล้วในช่วงเดือนพฤศจิกายนของปีที่ผ่านมา

ข่าวร้ายรับปีใหม่ กพพ. มีมติขึ้นค่าไฟฟ้า 4 สตางค์/หน่วย

นายดิเรก ลาวัณย์ศิริ ประธานคณะกรรมการกำกับกิจการพลังงาน (กพพ.) เปิดเผยว่า ที่ประชุม กพพ.มีมติเห็นชอบการประกาศค่าไฟฟ้าอัตโนมัติ (เอฟที) งวดใหม่ ประจำเดือนมกราคม-เมษายน 2556 ขึ้นอีก 4.04 สตางค์ต่อหน่วย เมื่อรวมกับเอฟทีเดิมเอฟทีงวดนี้ จึงเท่ากับ 52.04 สตางค์ต่อหน่วย ทำให้ค่าไฟฟ้าเฉลี่ยของประชาชนเมื่อรวมกับค่าไฟฟ้าฐานจะปรับเพิ่มขึ้นจากเดิมประมาณ 3.72 บาทต่อหน่วย เป็นประมาณ 3.76 บาทต่อหน่วย ทั้งนี้ ทาง กพพ.ได้พิจารณาปัจจัยต่างๆ ที่เกี่ยวข้องทั้งภาวะเศรษฐกิจ และไม่ต้องการเพิ่มภาระค่าใช้จ่ายของประชาชน จึงเห็นชอบให้มีการปรับขึ้นในอัตราดังกล่าว จากเดิมที่หน่วยงานผลิตไฟฟ้าเสนอปรับขึ้นมาในอัตราประมาณ 13.57 สตางค์ต่อหน่วย โดยต้นทุนที่มีภาระในส่วนนี้ ได้ให้การไฟฟ้าฝ่ายผลิตแห่งประเทศไทย (กฟผ.) ร่วมรับภาระแทนประชาชนเป็นการชั่วคราวไปก่อนวงเงิน ประมาณ 5,131 ล้านบาท

การปรับขึ้นค่าเอฟทีงวดปัจจุบันจึงเป็นการปรับเพื่อใช้หนี้การไฟฟ้าฝ่ายผลิตแห่งประเทศไทย (กฟผ.) ที่ช่วยตรึงค่าเอฟทีมาโดยตลอด ปัจจุบันเป็นหนี้ กฟผ.โดยรวมอยู่ที่กว่า 6,000 ล้านบาท ซึ่งความจริงต้องปรับขึ้นค่าเอฟทีอีก 13.57 สตางค์ต่อหน่วย หรือทำให้ค่าเอฟทีโดยรวมอยู่ที่ 61.57 สตางค์ต่อหน่วย จึงจะสามารถใช้หนี้ได้หมด แต่เรกูเลเตอร์ไม่ต้องการให้เป็นภาระของประชาชนมากเกินไป จึงพิจารณาให้ใช้วิธีทยอยคืนหนึ่งงวดละ 4 สตางค์ต่อหน่วยแทน โดยเริ่มตั้งแต่งวดแรกของปี 2556 นี้ และจะทำให้หนี้เริ่มลดลงจาก 6,000 ล้านบาท เหลือ 5,131 ล้านบาท ในช่วงปลายเดือนเมษายน และในงวดพฤษภาคม-สิงหาคม จะลดลงเหลือ 2,600 ล้านบาท และคาดว่าภายในสิ้นปีนี้จะสามารถล้างหนี้ได้หมด ค่าเอฟทีของประชาชนจะไม่ปรับขึ้นตลอดปี 2556 โดยคงไว้ที่ระดับ 52.04 สตางค์ต่อหน่วย แต่ทั้งหมดนี้ต้องขึ้นอยู่กับปัจจัยด้านราคาก๊าซ และค่าเงินบาท ไม่เปลี่ยนแปลงเพิ่มขึ้นไปจากปัจจุบันมากนัก

การปรับขึ้นค่าเอฟทีในงวดปัจจุบันอาจส่งผลกระทบต่อค่าครองชีพของประชาชนบ้างในระดับหนึ่ง แต่อย่างไรก็ตามการ

ถือเป็นมูลค่าการส่งออกที่เป็นไปได้ไม่ยากนัก โดยปัจจัยที่จะส่งผลให้การส่งออกทั้งในปีนี้ และปีหน้าจะเป็นไปตามการคาดการณ์ของกระทรวงพาณิชย์หรือไม่ขึ้นอยู่กับสถานการณ์ก่อนหน้านี้ศูนย์พยากรณ์เศรษฐกิจและธุรกิจได้มีการคาดการณ์

ปรับขึ้นค่าไฟฟ้าในครั้งนี้มี การปรับขึ้นเพียง 4.04 สตางค์ต่อหน่วย ซึ่งเป็นการปรับขึ้นในระดับที่ไม่มากนักเมื่อเทียบกับการปรับขึ้นค่าไฟฟ้าในช่วงที่ผ่านมา ซึ่งการปรับขึ้นราคาไฟฟ้าดังกล่าวอาจส่งผลกระทบต่อบ้างในด้านความรู้สึกของประชาชนที่จะต้องจ่ายค่าไฟฟ้าในระดับที่สูงขึ้น แต่ในทางกลับกันการปรับขึ้นค่าไฟฟ้างวดดังกล่าวจะทำให้ประชาชนมีจิตสำนึกในการประหยัดพลังงานเพิ่มมากขึ้นได้อีกทางหนึ่ง

กระทรวงแรงงานเร่งออกมาตรการยิบย่อยช่วยเหลือ SMEs หลังขึ้นค่าแรงขั้นต่ำ 300 บาท

นายเผด็จชัย สะสมทรัพย์ รัฐมนตรีว่าการกระทรวงแรงงาน เปิดเผยภายหลังบันทึกเทปรายการ "ยิ่งลักษณ์พบประชาชน" ที่จะออกอากาศในวันเสาร์ที่ 5 ม.ค.56 เพื่อชี้แจงการปรับขึ้นค่าแรงขั้นต่ำ 300 บาททั่วประเทศว่า ในการประชุมคณะรัฐมนตรี วันที่ 8 ม.ค.นี้ ทางกระทรวงแรงงาน จะเสนอมาตรการบรรเทาผลกระทบและช่วยเหลือผู้ประกอบการที่ได้รับผลกระทบจากการปรับขึ้นค่าแรงขั้นต่ำ 300 บาททั่วประเทศ โดยเฉพาะธุรกิจขนาดกลางและขนาดย่อม (เอสเอ็มอี) เพิ่มเติม 5 มาตรการ ประกอบด้วย 1.ลดค่าธรรมเนียมห้องพักโรงแรม ที่พัก โดยจะลดอัตราค่าธรรมเนียมการประกอบธุรกิจรายปีลงร้อยละ 50 จากปัจจุบันที่จัดเก็บห้องละ 80 ต่อปี เป็นระยะเวลา 3 ปี 2.จัดคลินิกพัฒนาฝีมือแรงงานเคลื่อนที่ไปยังสถานศึกษาและสถานประกอบการ 3.เพิ่มอัตราค่าใช้จ่ายในการจัดประชุมสัมมนาของส่วนราชการ โดยให้กระทรวงการคลังไปพิจารณาปรับเพิ่มค่าใช้จ่ายส่วนนี้ ให้เหมาะสมกับสถานการณ์ปัจจุบัน 4.จัดคาราวานสินค้าราคาถูกไปจำหน่ายให้ลูกจ้างในสถานประกอบการ ซึ่งกระทรวงพาณิชย์รับผิดชอบนำโครงการธงฟ้าไปจัดจำหน่าย และ 5.ลดอัตราภาษีหัก ณ ที่จ่ายจากร้อยละ 3 เหลือร้อยละ 2 ซึ่งจะทำให้รายได้ลดลงไปประมาณ 20,000 ล้านบาท จากที่เคยจัดเก็บได้ 60,000 ล้านบาทต่อปี ซึ่งเชื่อว่ามาตรการเพิ่มเติมที่ออกมาจะทำให้เอสเอ็มอีแข่งขันได้มากขึ้น และมองว่าผลกระทบการปรับขึ้นค่าแรงทั่วประเทศครั้งนี้จะประเมินได้ประมาณเดือนมีนาคม 2556 ในขณะที่จึงถือว่าเร็วเกินไปที่จะประเมินผลกระทบ



การออกมาตรการช่วยเหลือผู้ประกอบการ SMEs ซึ่งถือเป็นกลุ่มผู้ประกอบการส่วนใหญ่ของประเทศที่ได้รับผลกระทบจากการใช้นโยบายของรัฐโดยเฉพาะอย่างยิ่งการปรับขึ้นค่าแรงขั้นต่ำ 300 บาททั่วประเทศในวันที่ 1 มกราคม 2556 น่าจะเป็นสิ่งที่ดี แต่มาตรการ 5 มาตรการที่กระทรวงแรงงานนำเสนอจะเป็นมาตรการที่เป็นรายละเอียดปลีกย่อยมากเกินไป ซึ่งการจะออกมาตรการช่วยเหลือดังกล่าวควรมีการสอบถามความคิดเห็นของผู้ประกอบการให้มีความชัดเจนเพื่อให้ผู้ประกอบการ SMEs ทุกกลุ่มได้รับประโยชน์อย่างเท่าเทียมกัน และควรมีการดำเนินการอย่างเร่งด่วน โดยไม่ต้องรอผลการประเมินการใช้มาตรการเนื่องจากหากรอถึงช่วงเวลาดังกล่าวอาจมีผู้ประกอบการ SMEs ที่สายป่านไม่ยาวพอจำนวนไม่น้อยอาจต้องปิดตัวลงก็เป็นได้

ไทยเพิ่มเป้าส่งออกข้าว

นายทิมพร นาทวรทัต รองอธิบดีกรมการค้าต่างประเทศ เปิดเผยถึงตัวเลขการส่งออกข้าวจนถึงวันที่ 28 ธันวาคม 2555 ที่ผ่านมาว่า ไทยสามารถส่งออกข้าวจำนวน 6.931 ล้านตัน ลดลงร้อยละ 30 โดยมีมูลค่าการส่งออก 4,728 ล้านดอลลาร์สหรัฐ ลดลงร้อยละ 20 เมื่อเทียบกับช่วงเดียวกันของปีที่ผ่านมา เนื่องจากในปีที่ผ่านมา ไทยสามารถส่งออกข้าวได้มากถึง 10 ล้านตัน เพราะอินเดียยังไม่มี การส่งออกข้าวขาว แต่ปีที่ผ่านมาอินเดียมีการส่งออกข้าวในตลาดโลก และขายในราคาต่ำ จึงส่งผลให้การส่งออกข้าวของไทยในปีนี้ปรับตัวลดลง

สำหรับเป้าหมายการส่งออกข้าวในปีนี้ กรมการค้าต่างประเทศอยู่ระหว่างปรับเพิ่มเป้าหมายใหม่ ให้มากกว่าเดิมที่กำหนดไว้ที่ 8.5 ล้านตัน ซึ่งในปีนี้จะเพิ่มความร่วมมือกับผู้ส่งออกข้าวมากขึ้น โดยจะให้เอกชนเป็นผู้หาตลาดส่งออกและรัฐบาลจะสนับสนุนการขายข้าวในสต็อกรัฐบาล ในลักษณะช่วยกันขาย โดยจะไม่ขายต่ำกว่าต้นทุน อย่างไรก็ตาม สิ่งที่กำลังกังวลก็คือเรื่องคุณภาพข้าวที่ส่งออก ซึ่งล่าสุดกรมการค้าต่างประเทศเตรียมเพิ่มการบังคับใช้มาตรฐานข้าวขาว สำหรับข้าวขาว 100%, 5%, 10% เพื่อรักษามาตรฐานคุณภาพข้าวไทยในตลาดโลก

จากเป้าหมายที่กรมการค้าต่างประเทศจะให้เพิ่มมากกว่าเดิมที่กำหนดนั้น ก็อาจมีความเป็นไปได้เนื่องจากความต้องการข้าวของโลกยังคงมีเพิ่มขึ้นอย่างต่อเนื่อง แต่ข้าวไทยเองอาจต้องเผชิญกับการแข่งขันในปี 2556 ที่อาจทวีความรุนแรง

มากกว่าปีที่ผ่านมา โดยเฉพาะอย่างยิ่งจากมาตรการที่กล่าวข้างต้นว่าไทยจะไม่ขายข้าวในราคาต่ำกว่าต้นทุนเนื่องมาจากผลของนโยบายรับจำนำข้าวของภาครัฐที่กำหนดราคาจำนำสูงกว่าตลาด ส่งผลให้ราคาส่งออกปรับตัวสูงขึ้น ทำให้ราคาส่งออกข้าวไทยสูงกว่าคู่แข่ง เช่น อินเดีย เวียดนามค่อนข้างมาก อาจเป็นเหตุให้ข้าวไทยไม่สามารถแข่งขันในตลาดโลกได้ เพราะอินเดียขายข้าวราคาต่ำ ขณะที่เวียดนามได้ลดราคาส่งออกข้าวของตนลงเพื่อให้แข่งขันกับอินเดียและปากีสถานได้

ปิดฉากคดีแรกยอดใช้สิทธิพุง 1.25 ล้านคัน

นายสมชาย พูลสวัสดิ์ อธิบดีกรมสรรพสามิต กล่าวถึงการยื่นขอคืนภาษีรถยนต์คันแรกทั่วประเทศ ณ วันที่ 31 ธ.ค. 2555 มีจำนวน 1,256,000 คัน เป็นรถยนต์นั่ง 737,383 คัน กระบะ 257,590 คัน และรถยนต์นั่งที่มีกระบะ หรือ ดับเบิ้ลแค็บ 256,525 คัน คิดเป็นเงินภาษีภาษีต้องจ่ายคืนประมาณ 91,000 ล้านบาท ขณะนี้ได้ทยอยจ่ายเงินภาษีคืนแก่ประชาชนที่ถือครองสิทธิครบ 1 ปี ไปแล้วทั้งสิ้น 31,000 ราย คิดเป็นเงินภาษีทั้งสิ้น 2,300 ล้านบาท โดยในปีงบประมาณ 2555 ได้ตั้งงบประมาณเพื่อจ่ายใช้จ่ายเงินคืนภาษีให้แก่ประชาชนอยู่ที่ 7,500 ล้านบาท ภายในปี 2556 ได้ตั้งเป้าหมายจ่ายเงินคืนภาษีให้แก่ประชาชนไม่น้อยกว่า 11,000 ล้านบาท ขณะที่ปี 2557 คาดว่ายอดการจ่ายเงินคืนภาษีจะอยู่ที่ 30,000-35,000 ล้านบาท โดยกรุงเทพและปริมณฑล มีจำนวนผู้คืนภาษี 200,000 คัน หรือคิดเป็นร้อยละ 30 ของยอดจองทั้งหมด ขณะที่ รถยนต์นั่งมีสี่ล้อคืนภาษีร้อยละ 60 อีกร้อยละ 40 เป็นรถกระบะ และดับเบิ้ลแค็บ ขณะที่พื้นที่ภาคเหนือมียอดขอใช้สิทธิกว่า 109,711 คัน ยอดขอเงินคืน 7,856 ล้านบาท โดยเชียงใหม่มีผู้มาใช้สิทธิสูงที่สุด 38,768 คัน ยอดขอเงินคืน 3,013 ล้านบาท ส่วนขอนแก่นมียอดขอใช้สิทธิกว่า 35,000 คัน ยอดขอเงินคืน 2,450 ล้านบาท

นายสมชาย กล่าวว่าโครงการคืนภาษีรถยนต์คันแรกเชื่อว่าไม่น่ากระทบต่อรายได้รัฐ เนื่องจากการจัดเก็บภาษีไปส่วนหนึ่งแล้วตั้งแต่รถออกจากโรงงาน ขณะที่รูปแบบการจ่ายเป็นการทยอยคืนปีต่อปี ขณะเดียวกันการจัดเก็บภาษีของรัฐบาลช่วง



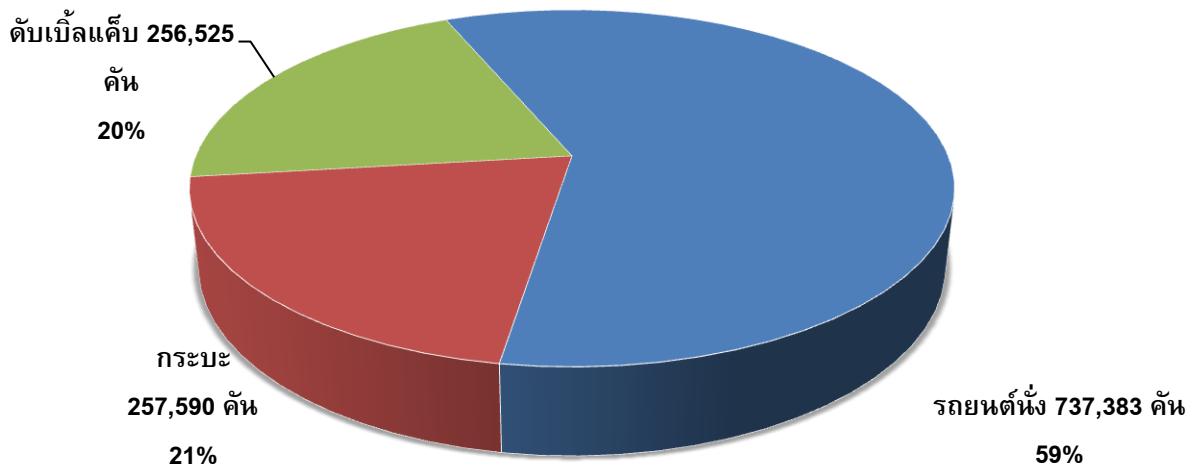
3 เดือนที่ผ่านมาเกินเป้ากว่า 10,000 ล้านบาท นอกจากนี้ยังมี รายได้ขาดเซชจากภาษีทางอ้อมอื่นๆ เช่น ภาษีรายได้นิติบุคคล

จากข้อมูลข้างต้น พบว่าผลการดำเนินงานจากนโยบาย รถยนต์คันแรกส่งผลให้ในปี 2555 ภาคอุตสาหกรรมยานยนต์ ขยายตัวอย่างต่อเนื่องหลังจากได้รับผลกระทบจากประสบปัญหา ภัยพิบัติในญี่ปุ่นในช่วงต้นปี 2554 และปัญหาอุทกภัยในช่วง ปลายปี 2554 ทำให้กำลังการผลิตชะลอตัวและผู้บริโภคต้องชะลอ การซื้อ ซึ่งการดำเนินนโยบายในช่วงแรกอยู่ในช่วงของวิกฤต ดังกล่าว แต่เมื่อภาคการผลิตสามารถเดินเครื่องได้เต็มกำลัง ในช่วงต้นปี 2555 ประกอบกับในช่วงกลางปีมีการผ่อนปรน หลักเกณฑ์ อาทิการขยายระยะเวลาในการขอรับสิทธิ์และการส่ง

มอบรถยนต์ ส่งผลให้ครึ่งหลังของปี 2555 มีผู้ขอใช้สิทธิขยายตัว อย่างต่อเนื่อง รวมทั้งผู้ประกอบการก็มีการเร่งผลิตรถยนต์รุ่นใหม่

เพื่อเข้าร่วมโครงการ และยังส่งผลดีให้อุตสาหกรรมต่อเนื่อง อาทิ ธุรกิจประกันภัย ธุรกิจโลจิสติกส์ อย่างไรก็ตามโครงการดังกล่าวก็ ส่งผลให้ภาครัฐมีภาระต้องจ่ายคืนภาษีให้กับผู้เข้าร่วมโครงการ รวมทั้งผลกระทบที่ตามมา อาทิการจราจรที่ติดขัด การกระตุ้นให้ เกิดการก่อหนี้ของภาครัฐเร็วขึ้น ซึ่งสะท้อนให้เห็นถึงความขัดแย้ง กันระหว่างนโยบายรัฐด้วยตนเอง อาทิการมี พรบ. การกู้เงินเพื่อ บริหารจัดการโครงสร้างพื้นฐานทางด้านคมนาคมเพื่ออำนวยความสะดวกในการเดินทางโดยรถสาธารณะมากขึ้น

จำนวนผู้ซื้อคืนภาษีจำแนกตามประเภทรถยนต์





การเงินการลงทุนรอบสัปดาห์

SET Index ตลอดสัปดาห์ปรับตัวเพิ่มขึ้นต่อเนื่อง 24.73 จุด

SET Index ณ.วันที่ 4 มกราคม 2556 ปิดที่ระดับ 1,416.66 จุด ปรับตัวเพิ่มขึ้น 24.73 จุดเมื่อเทียบกับดัชนีในช่วงต้นสัปดาห์ที่อยู่ที่ 1,391.93 จุด โดยมีมูลค่าการซื้อขายตลอดสัปดาห์ 137,238.43 ลดลงจากมูลค่าการซื้อขายตลอดสัปดาห์ก่อนที่มีมูลค่าการซื้อขาย 145,585.49 ล้านบาท เนื่องจากในสัปดาห์นี้ตลาดหลักทรัพย์เปิดทำการเพียง 3 วันเท่านั้น เนื่องจากมีวันหยุดเทศกาลสงกรานต์ปีเก่าต้อนรับปีใหม่ โดยมูลค่าการซื้อขายสะสม (วันที่ 2-4 มกราคม 2556) นักลงทุนต่างประเทศ ซื้อสุทธิ 3,895.52 ล้านบาท ในขณะที่นักลงทุนสถาบันในประเทศ บัญชีบริษัทหลักทรัพย์ และนักลงทุนทั่วไปในประเทศ ขายสุทธิ 2,335.80 673.80 และ 885.93 ล้านบาท

ราคาทองคำตลอดสัปดาห์ปรับตัวลดลง 22.10 เหรียญสหรัฐต่อออนซ์

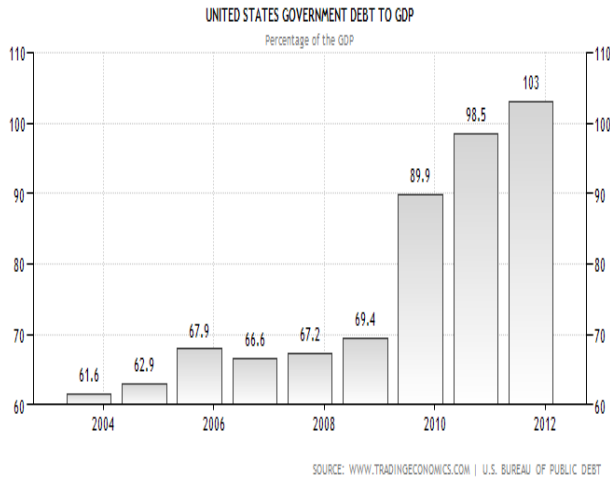
ราคาทองคำในสัปดาห์นี้มีการปรับตัวลดลงโดยราคาทองคำ ณ.วันที่ 4 มกราคม 2556 อยู่ที่ระดับ 1,638.20 เหรียญสหรัฐต่อออนซ์ ลดลงจากราคาทองในช่วงต้นสัปดาห์ที่อยู่ระดับ 1,660.30 เหรียญสหรัฐต่อออนซ์ โดยปรับตัวลดลง 22.10 เหรียญสหรัฐต่อออนซ์

เศรษฐกิจโลกรอบสัปดาห์

ฝ่าวิกฤตหน้าผาการคลังสหรัฐฯ

หลังจากที่สหรัฐฯได้ผ่านกฎหมายเลี่ยงหน้าผาการคลัง (Fiscal Cliff) ด้วยคะแนนเสียงจากวุฒิสภา 89 : 8 คะแนน และสภาผู้แทนราษฎร 257 : 167 คะแนน ซึ่งในรายละเอียดของกฎหมายฉบับนี้ได้กำหนดให้มีการขึ้นภาษีบุคคลผู้มีรายได้มากกว่า 400,000 ดอลลาร์ต่อปี (12.4 ล้านบาท) และคู่สมรสซึ่งมีรายได้เกิน 450,000 ดอลลาร์ต่อปี (13.9 ล้านบาท) ที่จากเดิมเสียภาษีในอัตราร้อยละ 35 เพิ่มขึ้นเป็นร้อยละ 39.6 และนอกจากนี้กฎหมายฉบับดังกล่าวยังสามารถชะลอการตัดลดงบประมาณกลาโหมและงบประมาณของหน่วยงานพลเรือนอื่นๆ ออกไปอีก 2 เดือน ส่งผลให้รัฐบาลมีรายได้เพิ่มขึ้น ประมาณ 600,000 ล้านดอลลาร์ในช่วงตลอดระยะเวลา 10 ปีข้างหน้า รวมถึงทำให้เศรษฐกิจทั่วโลกและเศรษฐกิจสหรัฐฯที่มีแนวโน้มปรับตัวดีขึ้นไม่กลับเข้าสู่ภาวะถดถอยเหมือนช่วงที่ผ่านมา

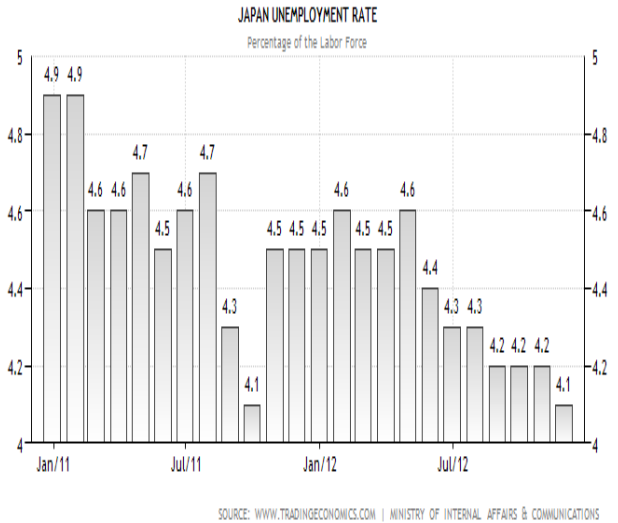
แต่ผลของการชะลอการตัดลดงบประมาณในครั้งนี้อาจส่งผลต่อความสามารถในการชำระหนี้ การผัดผ่อนชำระและท้ายที่สุดอาจถูกปรับลดอันดับความน่าเชื่อถือ ซึ่งปัจจุบันสหรัฐที่มีสัดส่วนหนี้สินต่อจีดีพี สูงถึงร้อยละ 103 ซึ่งสูงเป็นอันดับที่ 10 ของโลก ส่วนปัจจัยที่ยังคงต้องติดตามอย่างใกล้ชิดยังคงเป็นผลการเจรจาขยายเขตแดนหนีในช่วงปลายเดือน กุมภาพันธ์ ซึ่งหากล้มเหลวจะส่งผลให้สหรัฐฯผัดผ่อนชำระหนี้ทันที รวมถึงผลการเจรจาตัดลดรายจ่ายและการเลื่อนพิจารณาอนุมัติงบประมาณของประเทศที่จะหมดอายุลงในช่วงเดือนมีนาคมที่จะถึงนี้



อัตราการว่างงานญี่ปุ่นเดือน พ.ย. ลดลงอยู่ที่ร้อยละ 4.1

กระทรวงกิจการภายในประเทศของญี่ปุ่นแถลงว่าอัตราการว่างงานในประเทศ เดือนพฤศจิกายนอยู่ที่ร้อยละ 4.1 ลดลงจากร้อยละ 4.2 เมื่อเทียบกับเดือนที่ผ่านมา

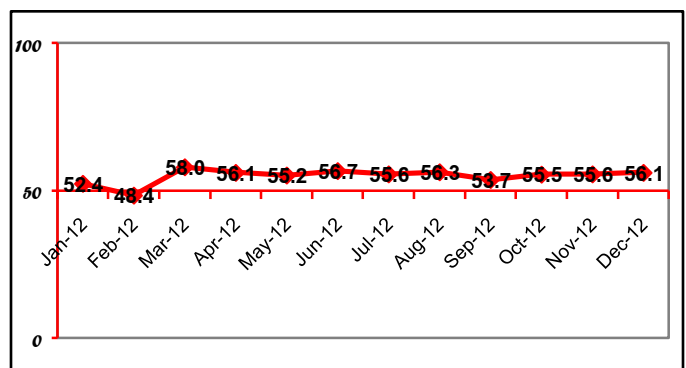
สะท้อนถึงภาวะเศรษฐกิจภายในประเทศยังไม่ฟื้นตัว โดยมีสาเหตุมาจากหลายปัจจัยไม่ว่าจะเป็นกระทบจากการแข็งค่าของเงินเยน ความปั่นป่วนในตลาดยุโรป และการชะลอตัวของเศรษฐกิจโลก รวมถึงกรณีข้อพิพาทดินแดนกับจีนที่ส่งผลกระทบต่อ การส่งออกของญี่ปุ่นและทำให้เกิดการคว่ำบาตรสินค้าของญี่ปุ่นในจีน ซึ่งปัญหาต่างๆ เหล่านี้ล้วนส่งผลให้อุตสาหกรรมการผลิต ภาคบริการ ตลอดจนภาคการส่งออกไม่สามารถขยายตัวได้อย่างที่ควรจะเป็น



ดัชนีผู้จัดการฝ่ายจัดซื้อภาคบริการจีน (PMI) 5.ค. 2555 สูงสุดในรอบ 4 เดือน ค่าดัชนีฯ อยู่ที่ 56.1

สำนักงานสถิติแห่งชาติของจีน รายงานว่าดัชนีผู้จัดการฝ่ายจัดซื้อภาคบริการ (PMI) ของจีน เดือนธันวาคม 2555 ปรับตัวเพิ่มขึ้นมาอยู่ที่ระดับ 56.1 จากที่ระดับ 55.6 ในเดือนพฤศจิกายนที่ผ่านมา ถือเป็นระดับที่สูงที่สุดในรอบ 4 เดือน การที่ค่าดัชนีฯ ปรับตัวเพิ่มขึ้นเป็นผลมาจากภาพรวมภาคบริการที่ดีขึ้น โดยเฉพาะดัชนีคำสั่งซื้อใหม่เพื่อส่งออก ดัชนีราคาค่าบริการ และดัชนีการจ้างงานในภาคบริการที่ปรับตัวเพิ่มขึ้น การที่ค่าดัชนีฯ มีค่าสูงกว่าระดับ 50 แสดงให้เห็นว่า ภาคบริการของจีนขยายตัวอย่างต่อเนื่องแม้จะเผชิญกับภาวะเศรษฐกิจโลกชะลอตัวก็ตาม ถือเป็นแนวโน้มที่ดีต่อเศรษฐกิจจีนในปีนี้ อย่างไรก็ตามการฟื้นตัวของเศรษฐกิจจีนถือเป็นสัญญาณที่ดีต่อเศรษฐกิจโลก

ดัชนีผู้จัดการฝ่ายจัดซื้อภาคบริการ (PMI)



ที่มา: สำนักงานสถิติแห่งชาติจีน



สถานการณ์ราคาน้ำมัน

ราคาน้ำมันดิบดูไบสัปดาห์นี้ ได้รับแรงสนับสนุนจาก
ข้อสรุประหว่างพรรค Democrat และพรรค Republican ในการ

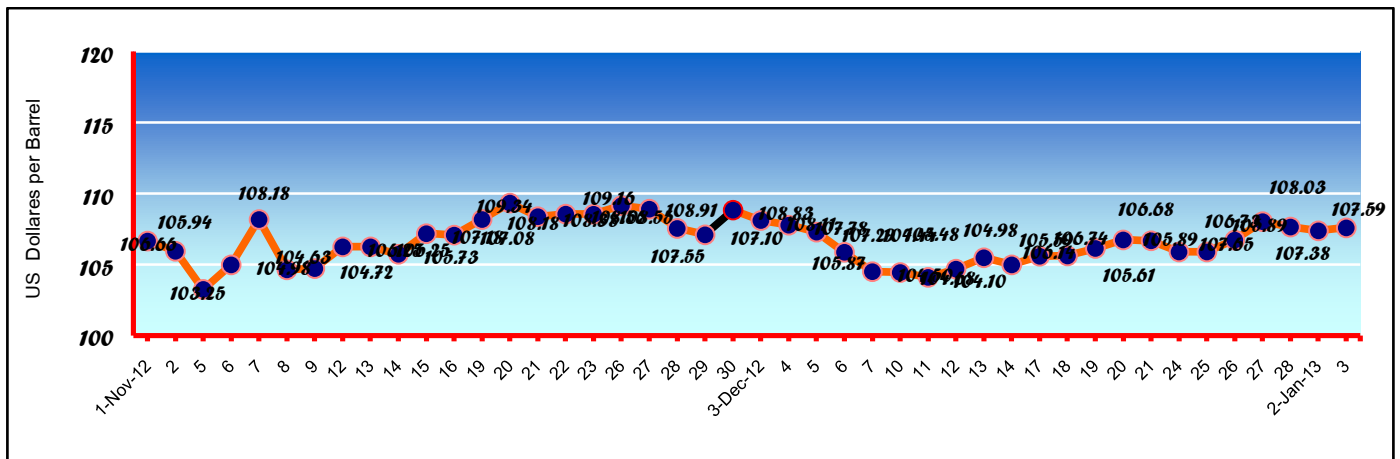
แก้ไขปัญหาหน้าผาทางกลางคลัง (Fiscal Cliff) ของสหรัฐฯ
ประกอบกับตัวเลขผู้จัดการฝ่ายจัดซื้อของจีนและสหรัฐฯ มีค่าสูง
กว่าระดับ 50

ราคาน้ำมันดิบดูไบ ระหว่างวันที่ 31 ธันวาคม 2555-4 มกราคม 2556

	31 Dec 2012	1 Jan 2013	2 Jan 2013	3 Jan 2013	4 Jan 2013	Average
Dubai (\$/bbl)	ปิดทำการ	ปิดทำการ	107.38	107.59	-	107.49

ที่มา: ไทยออยล์

ราคาน้ำมันดิบดูไบ



ที่มา: ไทยออยล์

ประเด็นที่น่าจับตามองในสัปดาห์นี้ (7-11 มกราคม 2556)

- ตัวเลขจ้างงานและว่างงานในเขตเมืองเดือนพฤศจิกายนของสหรัฐฯ
- การประชุมของธนาคารกลางยุโรปในวันที่ 10 มกราคม 2556 เกี่ยวกับมุมมองต่อเศรษฐกิจและสถานการณ์หนี้สินในยุโรป รวมถึงมาตรการกระตุ้นเศรษฐกิจ