



Weekly Review

ศูนย์พยากรณ์เศรษฐกิจและธุรกิจ

ปีที่ 1 ฉบับที่ 29 ประจำวันที่ 21 ม.ค. 56

ช่วงวันที่ 14-18 ม.ค. 56

- ธปท. คาดเศรษฐกิจปี 2556 โตร้อยละ 4.9 ดีขึ้นจากที่เคยคาดไว้ร้อยละ 4.6
- พาณิชยฯ คาดครึ่งปีแรกส่งออกขยายตัวร้อยละ 9.3
- “บาทแข็ง” หากยาวหวั่นกระทบความสามารถแข่งขันส่งออกไทย
- กระทรวงเกษตรฯ ผัน 2 หน่วยงาน สร้าง Food Safety จุดแข็งสินค้าเกษตรและอาหารของไทย
- กรมบัญชีกลางจัดทีมบีบีเคิงบฯ ดันทุกหน่วยงานก่อนนี้ผูกพันภายในเดือนมีนาคม
- ค่าปลีกสหรัฐฯ ปรับตัวเพิ่มขึ้น 2 เดือนต่อเนื่อง
- นายกฯ ญี่ปุ่นเยือนไทยครั้งแรกในรอบ 11 ปี
- World Bank ปรับลดประมาณการณ์เศรษฐกิจโลก ปี 2556 อยู่ที่ระดับร้อยละ 2.4
- GDP จีนไตรมาส 4 ปี 2555 ขยายตัวร้อยละ 7.9

ภาวะเศรษฐกิจสำคัญในรอบสัปดาห์

ธปท. คาดเศรษฐกิจปี 2556 โตร้อยละ 4.9 ดีขึ้นจากที่เคยคาดไว้ร้อยละ 4.6

นายไพบุลย์ กิตติศรีกังวาน ผู้ช่วยผู้ว่าการสายนโยบายการเงิน ธนาคารแห่งประเทศไทย เปิดเผยถึงการประเมินเศรษฐกิจไทยในรายงานนโยบายการเงิน ฉบับเดือนมกราคม 2556 โดยธนาคารแห่งประเทศไทยได้คาดการณ์อัตราการเติบโตทางเศรษฐกิจ (จีดีพี) ในปีนี้เพิ่มขึ้นร้อยละ 0.3 จากเดิมที่คาดไว้เมื่อเดือนตุลาคมปีที่ผ่านมาร้อยละ 4.6 เพิ่มเป็นร้อยละ 4.9 เนื่องจากอุปสงค์ภาคเอกชนยังมีแนวโน้มขยายตัวได้ดีต่อเนื่อง โดยเฉพาะการลงทุนที่มีแนวโน้มดีขึ้นกว่าที่เคยคาดการณ์ในครั้งก่อน โดยธนาคารแห่งประเทศไทยคาดว่าการลงทุนภาคเอกชนที่คาดว่าจะเร่งตัวขึ้นนั้นได้ปรับประมาณการเพิ่มขึ้นจากเดิม (เดือนตุลาคม 2555) คาดว่าการลงทุนภาคเอกชนในปี 2556 จะอยู่ที่ร้อยละ 6.8 เพิ่มเป็นร้อยละ 12.1 เช่นเดียวกับการเติบโตในปี 2555 ที่เพิ่มขึ้นจากร้อยละ 12.4 เป็นร้อยละ 16.5 สอดคล้องกับการลงทุนภาครัฐที่เร่งตัวขึ้นในการลงทุนโครงการสาธารณูปโภคที่คาดว่าจะขยับมาอยู่ที่ร้อยละ 17.1 จากปีก่อนอยู่ที่ร้อยละ 7.9 กอปรกับความเสี่ยงของทิศทางเศรษฐกิจของสหภาพยุโรปที่

ลดลง จากการแก้ไขปัญหาของกรีซที่มีความชัดเจนมากขึ้น ซึ่งคาดว่ากรีซจะไม่ออกจากกลุ่มยูโร นอกจากนี้มาตรการทางการเงินยังมีความผ่อนคลายอีกทั้งภาครัฐยังปรับลดภาษีเงินได้นิติบุคคลลงเหลือร้อยละ 23 ขณะที่การบริโภคในประเทศก็ยังมีแนวโน้มดีต่อเนื่องจึงเชื่อว่าเศรษฐกิจจะกลับมาฟื้นตัวและขยายตัวได้ต่อไป

ขณะที่ภาคการส่งออกเชื่อว่าผ่านพ้นจุดต่ำสุดแล้วและจะค่อยๆ ฟื้นตัวกลับสู่ภาวะปกติในช่วงครึ่งปีหลังของปีนี้ จากทุกหมวดสินค้าซึ่งปีนี้คาดว่าส่งออกจะโตที่ระดับร้อยละ 9 ซึ่งเป็นผลมาจากปัจจัยด้านความเสี่ยงจากการขยายตัวของเศรษฐกิจโลกปรับลดลงอย่างเห็นได้ชัด เช่น การแก้ปัญหาของกรีซมีความชัดเจนขึ้นและยังคงเป็นสมาชิกยูโรโซนต่อไป ขณะที่สหรัฐฯ ผ่านข้อตกลงด้านหน้าผาทางการคลังทำให้บรรเทาความไม่แน่นอนได้มาก แม้จะต้องติดตามการปรับเพดานหนี้และการลดค่าใช้จ่ายลงก็ตาม โดยปัจจัยที่ยังต้องติดตามซึ่งอาจกระทบต่อเสถียรภาพระบบเศรษฐกิจการเงินอย่างใกล้ชิดมี 3 ปัจจัย คือ ความผันผวนของเงินทุนเคลื่อนย้าย ความเสี่ยงจากการเร่งตัวของสินเชื่อและหนี้ครัวเรือน และผลจากการปรับขึ้นค่าจ้างขั้นต่ำรอบสองต่อเศรษฐกิจและเงินเฟ้อ โดยคาดว่าอัตราเงินเฟ้อทั่วไปตลอดทั้งปี



จะขยายตัวที่ระดับร้อยละ 2.8 และเงินเฟ้อพื้นฐานขยายตัวร้อยละ 1.7

การปรับประมาณการตัวเลขการขยายตัวทางเศรษฐกิจไทยของธนาคารแห่งประเทศไทยดังกล่าว เป็นมุมมองของธนาคารแห่งประเทศไทยในด้านบวกต่อระบบเศรษฐกิจ โดยธนาคารแห่งประเทศไทยมองว่าเศรษฐกิจไทยจะสามารถขยายตัวได้จากความแข็งแกร่งของเศรษฐกิจในประเทศเป็นหลัก ทั้งในส่วนของภาคธุรกิจในประเทศที่ขยายตัวในระดับที่ดี รวมถึงการลงทุนทั้งของภาครัฐและเอกชนที่มีการขยายตัวในระดับที่ดีอย่างต่อเนื่อง รวมถึงมีมุมมองต่อเศรษฐกิจโลกในปี 2556 ในทิศทางที่ดี ซึ่งเป็นผลจากมาตรการในการแก้ไขปัญหาเศรษฐกิจในสหภาพยุโรป และสหรัฐฯ มีความชัดเจนเพิ่มมากขึ้น ซึ่งจะส่งผลดีต่อการส่งออกของไทยในปี 2556 ซึ่งหากในปี 2556 ไม่มีปัจจัยลบทั้งในส่วนของสถานการณ์ในประเทศ และเศรษฐกิจโลกในระดับที่รุนแรง ตัวเลขการขยายตัวในระดับดังกล่าวถือว่าอยู่ในระดับที่เหมาะสมและมีความเป็นไปได้ค่อนข้างมาก

พาณิชย์ คาดครึ่งปีแรกส่งออกขยายตัวร้อยละ 9.3

สำนักงานนโยบายและยุทธศาสตร์การค้า กระทรวงพาณิชย์ คาดการณ์การส่งออกของไทยในช่วงครึ่งปีแรกของปี 2556 จะขยายตัวร้อยละ 9.38 โดยคาดว่า การส่งออกของไทยไปยังจีนขยายตัวร้อยละ 9.98 อินเดียขยายตัวร้อยละ 10.30 อาเซียน(9 ประเทศ) ขยายตัวร้อยละ 6.79 ญี่ปุ่นขยายตัวร้อยละ 3.31 สหรัฐฯ ขยายตัวร้อยละ 5.45 และยุโรป (15 ประเทศ) ขยายตัวร้อยละ 5.71 ซึ่งก่อนหน้านี้นางศรีรัตน์ รัษฐปานะ อธิบดีกรมส่งเสริมการค้าระหว่างประเทศ กระทรวงพาณิชย์ ระบุว่ากระทรวงพาณิชย์จะหารือร่วมกับภาคเอกชนอย่างต่อเนื่อง เพื่อประเมินสถานการณ์การส่งออกและนำเข้าของประเทศ ในปี 2556 ภายหลังจากกระทรวงพาณิชย์ได้มีการกำหนดเป้าหมายการส่งออกของประเทศที่ร้อยละ 8-9 และในช่วงเดือนพฤษภาคมนี้จะมีการประชุมทูตพาณิชย์จากทุกประเทศทั่วโลก เพื่อประเมินสถานการณ์เศรษฐกิจโลก และทบทวนเป้าหมายการส่งออกของประเทศ ให้สอดคล้องกับภาวะเศรษฐกิจโลกอีกครั้ง

แม้สถานการณ์ด้านการส่งออกของไทยในปี 2555 จะไม่สู้ดีนัก โดยการส่งออกในช่วง 11 เดือนแรกในปี 2555 มีมูลค่ารวม 211,417.4 ล้านดอลลาร์สหรัฐฯ ขยายตัวร้อยละ 2.32 แต่เมื่อพิจารณาการส่งออกในช่วงเดือนพฤศจิกายน 2555 มีมูลค่าทั้งสิ้น

19,555.9 ล้านดอลลาร์สหรัฐฯ ขยายตัวร้อยละ 26.86 จากช่วงเดียวกันของปีก่อนที่การส่งออกได้รับผลกระทบจากปัญหาอุทกภัยอย่างหนัก เร่งขึ้นจากเดือนตุลาคม และกันยายน ที่การส่งออกขยายตัวร้อยละ 15.57 และ 0.20 ตามลำดับ ซึ่งถือเป็นการขยายตัวของส่งออกต่อเนื่อง 3 เดือนติดต่อกัน ทั้งนี้เป็นผลจากจากปัจจัยฐานต่ำของช่วงเดียวกันของปีก่อนจากวิกฤติอุทกภัยที่เกิดขึ้นในช่วงปลายปี 54 อีกทั้งเมื่อพิจารณาการส่งออกรายตลาดในเดือนพฤศจิกายนการส่งออกสามารถขยายตัวได้ทั้งตลาดหลัก ตลาดศักยภาพสูง และตลาดศักยภาพระดับรอง ที่การส่งออกขยายตัวได้ร้อยละ 21.2 28.1 และ 40.1 ในขณะที่ตลาดอื่นๆ ชะลอตัวลงร้อยละ 5.8 เมื่อเทียบกับการส่งออกในแต่ละตลาดในช่วงเดียวกันของปีที่ผ่านมา แสดงให้เห็นถึงสัญญาณการส่งออกที่เริ่มกลับมาขยายตัวได้ในระดับที่ดีอันเป็นผลจากการที่ภาคอุตสาหกรรมเริ่มกลับมาฟื้นตัวอย่างเต็มที่ภายหลังจากสถานการณ์น้ำท่วมใหญ่ในปีที่ผ่านมา แม้สถานการณ์เศรษฐกิจโลกทั้งเศรษฐกิจยุโรป และสหรัฐฯ จะยังมีความเสี่ยงอยู่มากในระยะที่ผ่านมาก็ตาม โดยคาดว่ามูลค่าการส่งออกในปี 2556 น่าจะสามารถขยายตัวได้อย่างต่อเนื่องจากช่วงปลายปี 2555 หากสถานการณ์เศรษฐกิจโลกไม่เลวร้ายลงกว่าที่เป็นอยู่ในขณะนี้

“บาทแข็ง” หากยาวหวังกระทบความสามารถแข่งขันส่งออกไทย

ค่าเงินในสัปดาห์ที่ผ่านมา มีการแข็งค่าขึ้นอยู่ที่ระดับ 30.09 บาท/ ดอลลาร์สหรัฐฯ โดยแข็งค่าขึ้นมากกว่าสัปดาห์ก่อน 0.30 บาท สาเหตุเกิดจากเงินทุนไหลเข้ามาถึงท่าเรือในตลาดพันธบัตรรัฐบาลและตลาดทุนในภูมิภาคเอเชียรวมทั้งประเทศไทย

ซึ่งในระยะสั้นคาดว่าจะยังไม่ส่งผลกระทบต่อผู้ส่งออกมากนัก เนื่องจากผู้ประกอบการส่วนใหญ่ได้คาดการณ์และหาวิธีการรองรับไว้เบื้องต้นแล้ว แต่หากค่าเงินบาทแข็งค่าในระยะยาวอาจส่งผลกระทบต่อความสามารถในการแข่งขันด้านการส่งออกของไทย เนื่องจากในปัจจุบันผู้ประกอบการไทยมีต้นทุนการผลิตที่สูงขึ้นจากนโยบายการปรับขึ้นค่าแรงขั้นต่ำ 300 บาท หากสถานการณ์ค่าเงินบาทมีการแข็งค่าในระยะยาวจะเป็นปัจจัยซ้ำเติมผู้ประกอบการ และส่งผลกระทบต่อขีดความสามารถในการแข่งขันด้านการส่งออกของไทยในระยะต่อไปได้



อัตราแลกเปลี่ยน	14 ม.ค. 56	15 ม.ค. 56	16 ม.ค. 56	17 ม.ค. 56	18 ม.ค.56	เฉลี่ย
บาท/ดอลลาร์	30.42	30.24	30.06	29.93	29.79	30.09

ที่มา : ธนาคารแห่งประเทศไทย

กระทรวงเกษตรฯ พหีก 2 หน่วยงาน สร้าง Food Safety จุดแข็งสินค้าเกษตรและอาหารของไทย

นายอภิชาต จงสกุล เลขาธิการสำนักงานเศรษฐกิจการเกษตร (สศก.) ในฐานะโฆษกกระทรวงเกษตรและสหกรณ์เปิดเผยถึงการดำเนินการร่วมกันระหว่างกระทรวงเกษตรและสหกรณ์ กับกระทรวงสาธารณสุข และกระทรวงพาณิชย์ในการเร่งสร้างความเข้าใจ ความร่วมมือในการดำเนินการตรวจสอบวิเคราะห์ และควบคุมความปลอดภัยของสินค้าเกษตรและอาหารของไทยให้ได้ตามเกณฑ์มาตรฐานสากล เพื่อเป็นการรองรับการเข้าสู่ประชาคมเศรษฐกิจอาเซียนของไทย ตลอดจนจนเป็นการพัฒนาคุณภาพชีวิตให้กับประชาชนของอาเซียนให้ได้รับความปลอดภัยจากการบริโภคสินค้าเกษตรและอาหารที่ผลิตและรับรองจากประเทศไทย ซึ่งเป็นสร้างภาพลักษณ์และสร้างความแตกต่างให้กับสินค้าเกษตรและอาหารของไทย

อย่างไรก็ตามจากแนวโน้มของทิศทางในอนาคตของสังคมโลก ที่เริ่มมุ่งเน้นไปในทิศทางของการผลิตที่มีมาตรฐานปลอดภัย นอกจากนี้แล้วจากแนวโน้มการค้าสินค้าเกษตรและอาหารของอาเซียนในปัจจุบันที่มีการลดภาษีนำเข้า ทำให้เกิดการใช้มาตรการที่มีใช้ภาษี (Non-Tariff) เพิ่มมากขึ้น ดังนั้นการดำเนินการในเรื่อง Food Safety ในอีกมุมมองหนึ่ง อาจมองว่าเป็นมาตรการที่มีใช้ภาษีที่สามารถนำมาใช้กีดกันทางการค้าได้ ซึ่งการสร้างจุดแข็งด้าน Food Safety ของประเทศไทย ให้กับสินค้าเกษตรและอาหาร เพื่อเพิ่มขีดความสามารถในการแข่งขันให้กับสินค้าเกษตรและอาหารของไทยทั้งในเวทีอาเซียนและเวทีโลกในภาวะการณ์แข่งขันที่รุนแรงในระยะต่อไป

กรมบัญชีกลางจัดทีมบีบีเคิงบช ดันทุกหน่วยงานก่อนให้ผูกพันภายในเดือนมีนาคม

กรมบัญชีกลาง กล่าวถึงผลการเบิกจ่ายงบประมาณในไตรมาสแรกของปีงบประมาณ 2556 (ต.ค.-ธ.ค. 2555) ทำให้ได้ใกล้เคียงเป้าหมายทั้งในภาพรวมและรายจ่ายการลงทุน ตามมาตรการเร่งรัดเงินเข้าระบบเศรษฐกิจของภาครัฐ ประกอบกับมาตรการเร่งรัดหน่วยงานให้ก่อนนี้ผูกพันแล้วเสร็จภายในเดือนมีนาคม 2556 รวมถึงเป็นปีแรกที่ไม่มีมีการกันงบไว้เบิกเหลือมปี การเร่งรัดเบิกจ่ายเงินที่ได้รับอนุมัติให้ขยายเวลาให้แล้วเสร็จในปีงบประมาณ 2556

การเบิกจ่ายงบประมาณ ณ สิ้นเดือนธันวาคมในภาพรวมอยู่ที่ 4.36 แสนล้านบาท หรือคิดเป็นร้อยละ 25.46 แบ่งเป็นรายจ่ายประจำเบิกจ่ายแล้ว 3.82 แสนล้านบาท หรือคิดเป็นร้อยละ 28.38 และงบลงทุนเบิกจ่ายแล้ว 5.35 หมื่นล้านบาท ร้อยละ 14.65 แต่อย่างไรก็ตามการเบิกจ่ายของหน่วยงานที่มีงบลงทุนเกินกว่า 1 พันล้านบาท มีเพียง 5 หน่วยงาน จากทั้งหมด 23 หน่วยงานที่เบิกจ่ายได้ตามเป้าหมายที่ตั้งไว้ที่ร้อยละ 10 และบางหน่วยงานยังไม่มีมีการเบิกจ่ายงบลงทุน เช่น สำนักงานคณะกรรมการนโยบายรัฐวิสาหกิจ (สคร.) และสำนักงานปลัดกระทรวงเทคโนโลยีสารสนเทศและการสื่อสาร (ไอซีที) เป็นต้น

นอกจากนี้ยังพบว่าหน่วยงานราชการระดับกรมประมาณ 50 แห่ง จาก 200 แห่ง เบิกจ่ายงบประมาณไม่เป็นไปตามเป้าหมายเป็นระยะเวลา 5 ปีติดต่อกัน และส่วนราชการท้องถิ่นเบิกจ่ายค่อนข้างล่าช้า โดยงบประมาณโดยรวมเบิกจ่ายได้เพียงร้อยละ 1.48 และงบลงทุนเบิกจ่ายได้เพียงร้อยละ 0.35 โดยเฉพาะใน 10 จังหวัด ประกอบด้วย มุกดาหาร ลพบุรี นุรีรัมย์



ลำพูน อำนาจเจริญ ขอนแก่น ปราจีนบุรี นครนายก ฉะเชิงเทรา และสมุทรปราการ

อนาคต พ.ศ. 2555 (3.5 แสนล้านบาท) มีการเบิกจ่ายเพียง 4.55 พันล้านบาท หรือร้อยละ 20.08 ของวงเงินที่ได้รับการอนุมัติจัดสรรแล้ว 2.26 หมื่นล้าน ซึ่งตามเป้าหมายต้องเบิกจ่ายให้ได้รับร้อยละ 100

ดังนั้น เพื่อให้การเบิกจ่ายงบประมาณเป็นไปตามเป้าหมายที่ร้อยละ 94 ของงบประมาณรายจ่ายรวม และงบลงทุนอยู่ที่ร้อยละ 80 ของงบลงทุนทั้งหมด ทางกรมบัญชีกลาง จึงได้ทำหน้าที่สื่อถึงผู้บริหารระดับกรมเพื่อรับทราบและช่วยเร่งรัด และมอบหมายให้ผู้บริหารของกรมไปช่วยกำกับดูแลแต่ละกระทรวง รวมทั้งส่งการไปยังคลังจังหวัดให้ช่วยกำกับและเร่งรัดการเบิกจ่ายงบประมาณท้องถิ่น นอกจากนี้มีแผนจะส่งเจ้าหน้าที่ไปเป็นพี่เลี้ยงช่วยแก้ไขปัญหาการเบิกจ่ายที่ติดขัดอยู่ และรัฐบาลยังได้กำหนดตัวชี้วัดการทำงาน (KPI) ของทุกหน่วยงาน

ส่วนการเบิกจ่ายเงินกู้ตามพระราชกำหนดให้อำนาจกระทรวงการคลังกู้เงินเพื่อวางระบบบริหารจัดการน้ำและสร้าง

จากข้อมูลข้างต้นสะท้อนให้เห็นถึงความกังวลของภาครัฐต่อความต่อเนื่องของการกระตุ้นเศรษฐกิจผ่านมาตรการลงทุนของภาครัฐ ซึ่งถือเป็นกลไกสำคัญในการขับเคลื่อนเศรษฐกิจของไทยในเวลานี้ จากแนวทางการดำเนินงานที่กรมบัญชีกลางนำมาใช้นั้นก็ถือเป็นเรื่องที่ดีช่วยให้การเบิกจ่ายงบประมาณให้เป็นไปตามเป้าหมาย ช่วยเพิ่มประสิทธิภาพในการใช้จ่ายงบประมาณ และนำมาสู่แนวทางการบริหารจัดการงบประมาณที่เกิดประโยชน์แก่ประเทศ และต่อท้องถิ่นอย่างแท้จริง แต่อย่างไรก็ตามภาครัฐควรจะคำนึงถึงสาเหตุที่มีการเบิกจ่ายล่าช้าซึ่งอาจจะเกิดจากความจำเป็น รวมทั้งผลกระทบที่เกิดขึ้นจากโครงการนั้นๆ เพื่อให้ได้โครงการที่มีคุณภาพหรือมาตรฐานตามที่กฎหมายหรือกฎระเบียบกำหนด

การเบิกจ่ายงบประมาณไตรมาสแรกของปีงบประมาณ 2556 (ต.ค.-ธ.ค. 2555)

เป้าหมายอัตรา การเบิกจ่ายสะสม ภาพรวม ณ สิ้นไตรมาส (ร้อยละ)	เป้าหมายอัตรา การเบิกจ่ายสะสม งบลงทุน ณ สิ้นไตรมาส (ร้อยละ)	เบิกจ่าย สะสม ภาพรวม (ล้านบาท)	อัตราการ เบิกจ่าย ภาพรวม (ร้อยละ)	เบิกจ่าย สะสมงบ ลงทุน (ล้านบาท)	อัตราการ เบิกจ่าย งบลงทุน (ร้อยละ)
20	10	436,356.08	25.46	53,506.26	14.65

ที่มา : กรมบัญชีกลาง

หมายเหตุ : วงเงินงบประมาณหลังโอนเปลี่ยนแปลง ภาพรวม 1,714,182.09 ล้านบาท

วงเงินงบประมาณหลังโอนเปลี่ยนแปลง งบลงทุน 365,351.27 ล้านบาท



การเงินการลงทุนรอบสัปดาห์

SET Index ตลอดสัปดาห์ปรับตัวเพิ่มขึ้น 22.38 จุด

SET Index ณ.วันที่ 18 มกราคม 2556 ปิดที่ระดับ 1,434.44 จุด ปรับตัวเพิ่มขึ้น 22.38 จุดเมื่อเทียบกับดัชนีในช่วงต้นสัปดาห์ที่อยู่ที่ 1,412.06 จุด โดยมีมูลค่าการซื้อขายหนาแน่นตลอดสัปดาห์รวมมูลค่าการซื้อขายตลอดสัปดาห์ 290,914.88 ล้านบาท เพิ่มขึ้นจากมูลค่าการซื้อขายตลอดสัปดาห์ก่อนที่มีมูลค่าการซื้อขาย 268,580.67 ล้านบาท เนื่องจากผ่านพ้นช่วงเทศกาลสงกรานต์ปีเก่าต้อนรับปีใหม่ นักลงทุนกลับเข้ามาลงทุนในตลาดเพิ่มมากขึ้น รวมถึงมีเงินลงทุนต่างประเทศไหลเข้าสู่ตลาดหลักทรัพย์มากขึ้นในระยะนี้ โดยมูลค่าการซื้อขายสะสม (วันที่ 1-18 มกราคม 2556) นักลงทุนต่างประเทศ ซื้อสุทธิ 10,483.63 ล้านบาท ในขณะที่นักลงทุนสถาบันในประเทศ บัญชีบริษัทหลักทรัพย์ และนักลงทุนทั่วไปในประเทศ ขายสุทธิ 629.91 3,725.43 และ 6,128.29 ล้านบาทตามลำดับ

ราคาทองคำตลอดสัปดาห์ปรับตัวเพิ่มขึ้น 23.10 เหรียญสหรัฐต่อออนซ์

ราคาทองคำในสัปดาห์นี้มีการปรับตัวเพิ่มขึ้นโดยราคาทองคำ ณ.วันที่ 18 มกราคม 2556 อยู่ที่ระดับ 1,690.40 เหรียญสหรัฐต่อออนซ์ เพิ่มขึ้นจากราคาทองในช่วงต้นสัปดาห์ที่อยู่ระดับ 1,667.30 เหรียญสหรัฐต่อออนซ์ โดยปรับตัวเพิ่มขึ้น 23.10 เหรียญสหรัฐต่อออนซ์

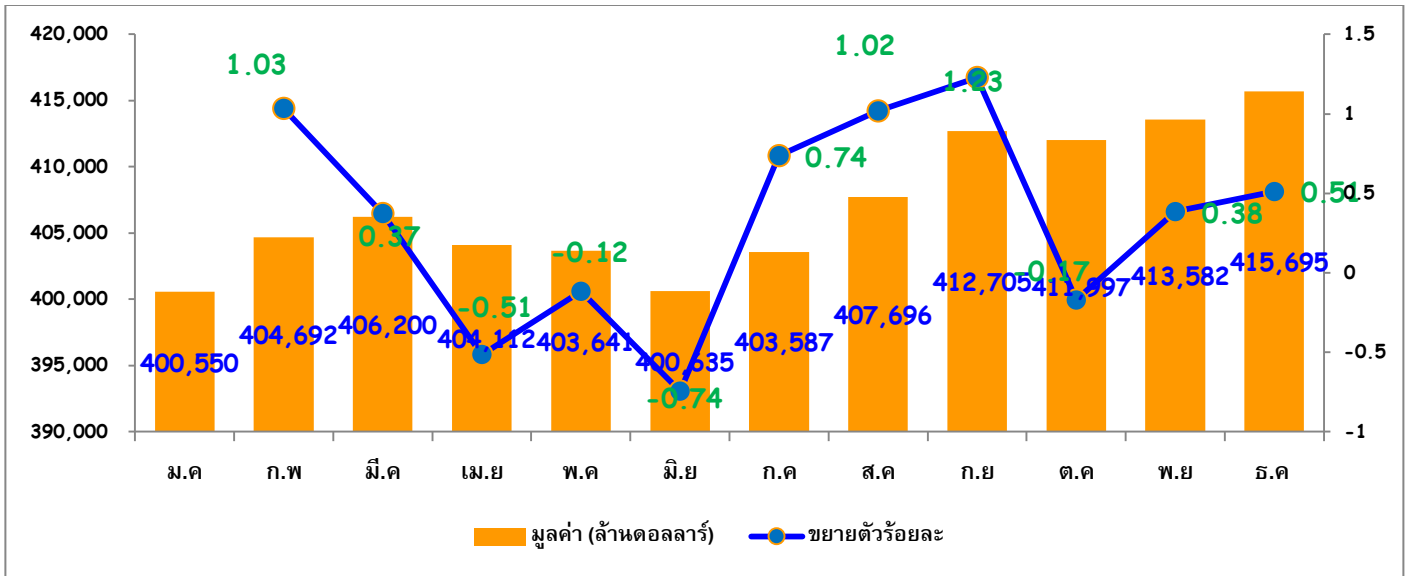
เศรษฐกิจโลกรอบสัปดาห์

ค่าปลีกสหรัฐฯ ปรับตัวเพิ่มขึ้น 2 เดือนต่อเหียง

กระทรวงพาณิชย์สหรัฐฯ เปิดเผยว่ายอดขายปลีกในเดือนธันวาคมเพิ่มขึ้นร้อยละ 0.5 อยู่ที่ 4.16 แสนล้านดอลลาร์สหรัฐฯ เพิ่มขึ้นจากเดือน พ.ย. อยู่ที่ 4.14 แสนล้านดอลลาร์ ซึ่งเป็นการปรับตัวเพิ่มขึ้นเป็นเดือนที่ 2 ติดต่อกัน โดยสาเหตุที่ทำให้ยอดขายปลีกปรับตัวเพิ่มขึ้น เนื่องจากในช่วงเวลาดังกล่าวเป็นช่วงที่ผู้ประกอบการต่างจัดโปรโมชั่นเพื่อกระตุ้นยอดขายรับช่วงเทศกาลคริสต์มาสและปีใหม่ส่งผลให้ประชาชนมีการเร่งการใช้จ่ายใช้สอยเพิ่มมากขึ้นในช่วงเวลาดังกล่าว ประกอบกับในช่วง

เดือนตุลาคม สหรัฐฯ ได้รับผลกระทบจากพายุ เฮอริเคนแซนดี้ ส่งผลให้ผู้บริโภคใช้จ่ายใช้สอยมากขึ้น โดยเฉพาะสินค้าในกลุ่มวัสดุก่อสร้าง อุปกรณ์บริโภค เพื่อนำมาปรับปรุงบ้านเรือนที่ได้รับ ความเสียหายจากพายุเฮอริเคนแซนดี้

สำหรับในเดือนหน้าคาดการณ์ว่า ตัวเลขยอดขายปลีก อาจมีแนวโน้มปรับตัวลดลงได้บ้าง เนื่องจากการที่ประชาชนมีการเร่งการใช้จ่ายไปแล้วในช่วงเทศกาลคริสต์มาส และปีใหม่ ส่งผลให้ประชาชนน่าจะมีการชะลอการใช้จ่ายลงบ้างในเดือน มกราคม



ที่มา : United States Census Bureau

นายกฯ ญี่ปุ่นเยือนไทยครั้งแรกในรอบ 11 ปี

นายชินโซ อาเบะ นายกรัฐมนตรีญี่ปุ่น เดินทางมาเยือนไทยอย่างเป็นทางการในฐานะแขกของรัฐบาล ระหว่าง 17-18 มกราคม 2556 ถือเป็นการเดินทางมาเยือนไทยอย่างเป็นทางการของนายกรัฐมนตรีญี่ปุ่นเป็นครั้งแรกในรอบ 11 ปี ซึ่งการเดินทางมาดังกล่าวเพื่อเป็นการกระชับสัมพันธ์และความร่วมมือด้านเศรษฐกิจในภูมิภาคอาเซียน

ประเทศญี่ปุ่นถือเป็นประเทศที่มีความสำคัญต่อเศรษฐกิจของไทย เนื่องจากในปีที่ผ่านมาประเทศญี่ปุ่นเป็นประเทศที่เข้ามาลงทุนและเป็นคู่ค้าอันดับ 1 ของไทย โดยมีมูลค่าการค้ากว่า 2,109,113 ล้านบาท (มกราคม-พฤศจิกายน 2555) ซึ่งประเทศไทยเป็นฝ่ายขาดดุลการค้าญี่ปุ่นมาโดยตลอด การที่นายกรัฐมนตรีญี่ปุ่นเยือนประเทศไทยและประเทศในภูมิภาคเอเชียในครั้งนี้ คาดว่าเป็นการช่วยกระตุ้นให้เกิดความร่วมมือด้านการค้าและการลงทุนทั้งในระดับทวิภาคี และพหุภาคีเพิ่มมากขึ้น ตลอดจนเป็นการแสดงบทบาทเพื่อถ่วงดุลอำนาจกับประเทศจีนในภูมิภาคนี้

World Bank ปรับลดประมาณการณ์เศรษฐกิจโลก ปี 2556 อยู่ที่ระดับร้อยละ 2.4

World Bank ปรับลดคาดการณ์เศรษฐกิจโลกเมื่อวันที่ 15 มกราคมที่ผ่านมา โดยระบุว่าเศรษฐกิจโลกปี 2556 จะขยายตัวที่ระดับร้อยละ 2.4 ลดลงจากเดิมร้อยละ 3.0 ที่คาดการณ์ไว้เมื่อเดือนมิถุนายน 2555 เนื่องจากเศรษฐกิจกลุ่มประเทศพัฒนาแล้วยังคงเผชิญกับภาวะรัดเข็มขัดทางการคลัง อัตราการว่างงานในระดับสูง และความเชื่อมั่นทางธุรกิจที่อยู่ในระดับต่ำ ทั้งนี้ World Bank คาดว่าเศรษฐกิจสหรัฐฯ จะขยายตัวที่ร้อยละ 1.9 เศรษฐกิจยูโรโซนชะลอตัวร้อยละ 0.1 เศรษฐกิจญี่ปุ่นขยายตัวร้อยละ 0.8 เศรษฐกิจจีนจะขยายตัวร้อยละ 8.4 และเศรษฐกิจอินเดียจะขยายตัวร้อยละ 6.1 ตามลำดับ

อย่างไรก็ตาม คาดว่าการเติบโตของเศรษฐกิจโลกจะค่อยๆ ฟื้นตัวอย่างชัดเจนในปี 2557 เนื่องจากยังมีปัจจัยที่ทำนายแนวโน้มเศรษฐกิจโลกในปี 2556 ประกอบด้วย วิกฤตหนี้สาธารณะในยูโรโซนซึ่งถือเป็นปัจจัยเสี่ยงหลักของเศรษฐกิจโลกปี 2556 การจัดการฐานะทางการคลังของสหรัฐฯ และปัญหาเพดานหนี้สาธารณะของสหรัฐฯ การฟื้นตัวที่ล่าช้าของเศรษฐกิจจีน และภาวะความขัดแย้งทางการเมืองระหว่างประเทศ เช่น ความตึงเครียดในตะวันออกกลางซึ่งเป็นประเทศผู้ผลิตน้ำมันที่สำคัญของโลกซึ่งอาจมีผลกระทบโดยตรงกับราคาน้ำมันในตลาดโลก



ประมาณการเศรษฐกิจโลก ปี 2553

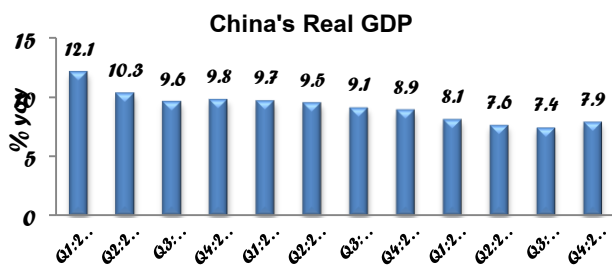
	2012	2012	2013	2013	2014
			(June 2012)	(Jan 2013)	
World	2.7	2.3	3.0	2.4	3.1
US	1.8	2.2	2.2	1.9	2.8
Euro zone	1.5	-0.4	0.7	-0.1	0.9
Japan	-0.7	1.9	1.5	0.8	1.2
China	9.3	7.9	8.1	8.4	8.0
India	6.9	5.1	7.2	6.1	6.8

ที่มา: World Bank

GDP จีนไตรมาส 4 ปี 2555 ขยายตัวร้อยละ 7.9

เศรษฐกิจจีนไตรมาส 4 ของปี 2555 ขยายตัวร้อยละ 7.9 เพิ่มขึ้นจากไตรมาส 3 ที่ขยายตัวร้อยละ 7.4 โดยได้แรงสนับสนุนจากนโยบายการกระตุ้นเศรษฐกิจต่างๆ เน้นการบริโภคภายในประเทศเป็นหลัก ประกอบกับการลงทุนในโครงการสาธารณูปโภคพื้นฐาน ตลาดที่อยู่อาศัย ภาคการผลิตภาคการค้าปลีกที่ขยายตัวในระดับที่ดี รวมถึงตัวเลขการส่งออกที่ปรับตัวดีขึ้น

อย่างไรก็ตามแม้ว่าตัวเลข GDP ของจีนในไตรมาสที่ 4 ปี 2555 จะปรับตัวเพิ่มขึ้น แต่เมื่อพิจารณาทั้งปี 2555 พบว่าเศรษฐกิจจีนขยายตัวเพียงร้อยละ 7.7 เป็นอัตราการขยายตัวของเศรษฐกิจจีนต่ำสุดตั้งปี 2542 สาเหตุสำคัญมาจากเศรษฐกิจโลกที่มีความผันผวนจากวิกฤติหนี้สาธารณะในยุโรป และปัญหาเศรษฐกิจของสหรัฐฯ ทั้งนี้คาดว่าเศรษฐกิจจีนในปี 2556 จะมีภาพด้านบวก หากสถานการณ์ต่างๆ ยังอยู่ภายใต้การควบคุมสถานการณ์ของรัฐบาลจีน รวมถึงประสิทธิภาพของมาตรการกระตุ้นเศรษฐกิจของจีน



ที่มา: สำนักงานสถิติแห่งชาติจีน

สถานการณ์ราคาน้ำมัน

ราคาน้ำมันดิบดูไบสัปดาห์นี้ มีความผันผวนโดยได้รับแรงสนับสนุนตัวเลขเศรษฐกิจสหรัฐฯ ที่ดีขึ้น หลังจากสหรัฐฯ รายงานยอดผู้ขอรับสิทธิประโยชน์จากการว่างงานลดลงและตัวเลขการก่อสร้างบ้านใหม่เพิ่มขึ้น รวมถึงตัวเลข GDP ไตรมาส 4 ปี 2555 ของจีนที่ขยายตัวเพิ่มขึ้น ขณะที่ตลาดมีความกังวลว่าเหตุการณ์ความรุนแรงในแอลจีเรียอาจส่งผลกระทบต่ออุปทานน้ำมันดิบในตลาดโลก หลังจากที่ทหารแอลจีเรียเข้าช่วยเหลือตัวประกันที่ถูกกลุ่มผู้ก่อการร้ายอัลกออิดะห์จับตัวไป ล่าสุดหน่วยงานความมั่นคงระหว่างประเทศเกรงว่าผู้ก่อการร้ายอัลกออิดะห์อาจขยายการคุกคามไปยังแหล่งผลิตน้ำมันในประเทศลิเบีย เพื่อต่อกรให้รัฐบาลฝรั่งเศสหยุดให้การสนับสนุนรัฐบาลของประเทศมาลีซึ่งกำลังมีความขัดแย้งกับกลุ่มผู้ก่อการร้ายอัลกออิดะห์ในขณะนี้

อย่างไรก็ตามการปรับลดคาดการณ์การขยายตัวของเศรษฐกิจโลกในปีนี้ของ World Bank และความกังวลต่อปัญหาเพดานหนี้สาธารณะของสหรัฐฯ เป็นปัจจัยกดดันราคาน้ำมันในสัปดาห์นี้

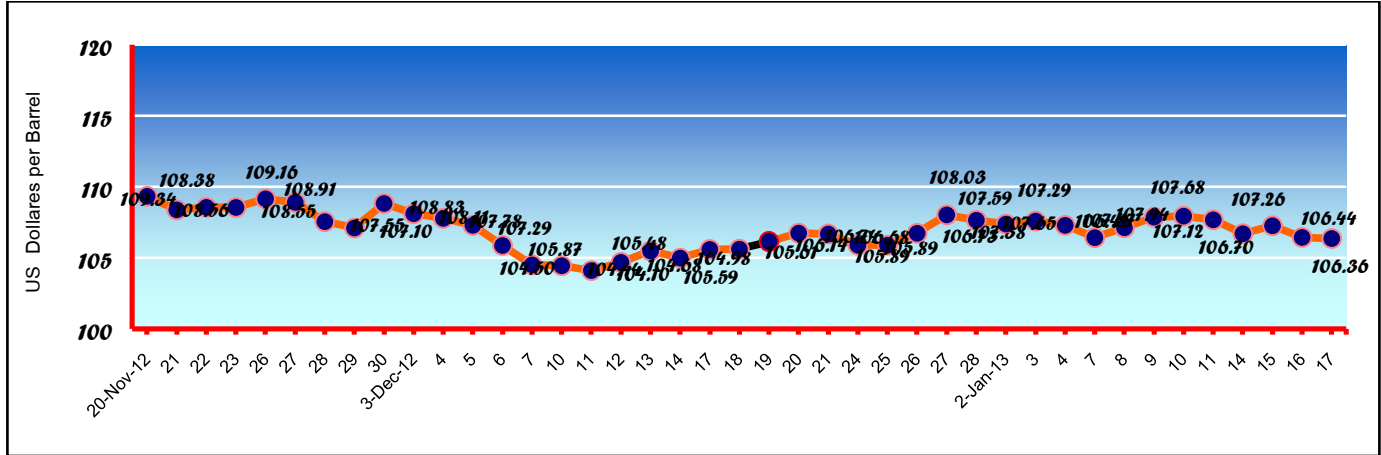


ราคาน้ำมันดิบดูไบ ระหว่างวันที่ 14-18 มกราคม 2556

	14 Jan 2013	15 Jan 2013	16 Jan 2013	17 Jan 2013	18 Jan 2013	Average
Dubai (\$/bbl)	106.70	107.26	106.44	106.36	-	106.69

ที่มา: ไทยออยล์

ราคาน้ำมันดิบดูไบ



ที่มา: ไทยออยล์

ประเด็นเศรษฐกิจที่น่าสนใจในสัปดาห์นี้ (14-18 มกราคม 2556)

- สถานการณ์ความรุนแรงในแอลจีเรีย
- การเจรจาระหว่างสำนักงานพลังงานปรมาณูระหว่างประเทศ (IAEA) และอิหร่าน เรื่องโครงการนิวเคลียร์
- ธนาคารกลางญี่ปุ่นประชุมวันสุดท้ายและแถลงมติอัตราดอกเบี้ย