



Weekly Review

ศูนย์พยากรณ์เศรษฐกิจและธุรกิจ

ปีที่ 2 ฉบับที่ 60 ประจำวันที่ 26 สิงหาคม 2556

ช่วงวันที่ 19-23 สิงหาคม 2556

- GDP ไตรมาส 2 โตแค่ 2.8% คาดทั้งปีโต 3.8-4.3%
- กนง. เสี่ยงแตกคองดอกเบี้ยนโยบาย 2.5%
- สศก. ระบุดัชนีราคาสินค้าเกษตร ก.ค. เพิ่มร้อยละ 1.53 คาด ส.ค. ลดลงเล็กน้อย
- รายได้รัฐ 10 เดือนยังเกินเป้า 8.6 หมื่นล้านบาท
- หนี้สาธารณะ มิ.ย. 56 เพิ่ม 4.7 หมื่นล้าน ต่อเนื่องเดือนที่ 8 เหตุรัฐกู้ชุดเซชขาดดุลและเงินบาทอ่อน
- ธนาคารกลางญี่ปุ่น สนับสนุนการขึ้นภาษีมูลค่าเพิ่ม คาดไม่กระทบเศรษฐกิจ
- ผลผลิตอุตสาหกรรมของจีน ส.ค. ปรับตัวดีขึ้นครั้งแรกรอบ 4 เดือน

ภาวะเศรษฐกิจสำคัญในรอบสัปดาห์

GDP ไตรมาส 2 โตแค่ 2.8% คาดทั้งปีโต 3.8-4.3%

นายอาคม เติมพิทยาไพสิฐ เลขาธิการสำนักงานคณะกรรมการพัฒนาการเศรษฐกิจและสังคมแห่งชาติ (สศช.) เปิดเผยว่าเศรษฐกิจในไตรมาสที่ 2 ปี 2556 ขยายตัวเพียงร้อยละ 2.8 ขยายตัวในอัตราที่ชะลอตัวลงจากไตรมาสแรกที่เศรษฐกิจไทยขยายตัวร้อยละ 5.4 ส่งผลให้ในช่วงครึ่งปีเศรษฐกิจไทยขยายตัวร้อยละ 4.1 จากการใช้จ่ายภาคครัวเรือนที่ชะลอตัวเนื่องจากสิ้นสุดมาตรการกระตุ้นการบริโภค การลงทุนภาคเอกชนที่ชะลอตัวเนื่องจากยอดผลิตรถยนต์ลดลง และการส่งออกไตรมาส 2 ที่ปรับตัวลดลงร้อยละ 1.9 จากเศรษฐกิจโลกที่ยังคงมีความเสี่ยงอยู่มาก ส่งผลให้การส่งออกครึ่งปีขยายตัวเพียงร้อยละ 1 สศช. จึงปรับประมาณการเศรษฐกิจปีนี้เหลือขยายตัวเพียงร้อยละ 3.8-4.3 จากเดิมที่คาดว่าจะขยายตัวได้ถึงร้อยละ 4.2-5.2 โดยคาดว่า การส่งออกขยายตัวเพียงร้อยละ 5 ซึ่งถือเป็นงานหนักของรัฐบาล ที่ในช่วงครึ่งปีหลังการส่งออกจะต้องขยายตัวได้ถึงร้อยละ 8.7 หรือมีมูลค่าการส่งออกเฉลี่ยเดือนละ 21,000 ล้านดอลลาร์สหรัฐ จากปัจจุบันอยู่ที่ 18,900 ล้านดอลลาร์สหรัฐ โดยเชื่อว่าการส่งออกในไตรมาส 3 จะมีแนวโน้ม

ที่ดีขึ้น โดยเฉพาะภาคอุตสาหกรรมรถยนต์จะเร่งการผลิตเพื่อการส่งออกมากขึ้น รวมถึงอุตสาหกรรมอิเล็กทรอนิกส์ และอัญมณี ที่มีความต้องการซื้อจากต่างประเทศเพิ่มขึ้น

สำหรับปัจจัยเสี่ยงที่ สศช. ให้ความสำคัญและต้องจับตาดูเป็นพิเศษ ยังอยู่ที่การฟื้นตัวของเศรษฐกิจยุโรป สหรัฐฯ และญี่ปุ่นที่ยังล่าช้า รวมไปถึงการชะลอเศรษฐกิจของจีน รวมถึงแรงส่งจากมาตรการกระตุ้นเศรษฐกิจของภาครัฐลดน้อยลง แผนการลงทุนโครงสร้างพื้นฐานขนาดใหญ่ของรัฐล่าช้ากว่าที่คาด และความขัดแย้ง เสถียรภาพทางการเมือง ที่อาจส่งผลต่อการท่องเที่ยว โดยปีนี้คาดว่านักท่องเที่ยวมาไทยเพิ่มจาก 24.7 ล้านคน เป็น 26.2 ล้านคน อย่างไรก็ตาม ยังมีโอกาสที่เศรษฐกิจไทยในปีนี้จะขยายตัวได้ร้อยละ 4.3 โดยในช่วงครึ่งปีหลังภาครัฐจะต้องเร่งการเบิกจ่ายงบประมาณให้มากขึ้น เพื่อสนับสนุนให้เศรษฐกิจเติบโตได้ตามเป้าหมาย ส่งเสริมให้หน่วยงานราชการจัดการสัมมนาในประเทศ เพื่อกระจายงบประมาณสู่ภูมิภาค และส่งเสริมการส่งออกสินค้าไปยังประเทศเพื่อนบ้านที่มีกำลังซื้อสูง ขณะที่การดำเนินนโยบายการเงินนั้นสามารถผ่อนคลายเป็นได้มากขึ้น เนื่องจากอัตราเงินเฟ้อต่ำ อยู่ที่ร้อยละ 2.3-2.8



จากการปรับลดประมาณการณ์การขยายตัวทางเศรษฐกิจของ สศช. ดังกล่าวสอดคล้องกับที่สำนักเศรษฐกิจหลายแห่งได้คาดการณ์ไว้ก่อนหน้านี้ว่าเศรษฐกิจไทยจะขยายตัวในระดับที่ต่ำกว่าที่คาดการณ์ไว้ในช่วงต้นปี เนื่องจากยังคงมีความเสี่ยงรอบด้านทั้งในส่วนของเศรษฐกิจโลกที่ยังมีเสถียรอยู่มาก รวมถึงปัจจัยกระตุ้นเศรษฐกิจภายในประเทศในช่วงที่ผ่านมาทั้งการบริโภค และการลงทุน ขยายตัวในระดับต่ำ โดยในส่วนของตัวเลขการขยายตัวทางเศรษฐกิจที่ สศช. คาดว่าจะขยายตัวที่ระดับ 3.8-4.3 มีความเป็นไปได้ ในส่วนของการส่งออกที่คาดว่าจะขยายตัวร้อยละ 5 อาจเป็นไปได้ได้ไม่ถนัดนัก และถือเป็นงานหนักของหน่วยงานที่เกี่ยวข้องที่จะต้องเร่งให้การส่งออกในช่วงที่เหลือของปีมีมูลค่าเฉลี่ยถึงเดือนละ 21,000 ล้านดอลลาร์สหรัฐฯ เนื่องจากคาดว่าความเสี่ยงของสถานการณ์เศรษฐกิจโลกน่าจะยังคงมีอยู่อย่างต่อเนื่องโดยตลอดในปีนี้ และสถานการณ์ด้านการส่งออกในช่วงครึ่งแรกของปีก็ขยายตัวในระดับที่ไม่สู้ดีนักในทุกๆ เดือน

กนง. เสี่ยงแตกคองดอกเบี้ยนโยบาย 2.5%

นายไพบุลย์ กิตติศรีกังวาน ผู้ช่วยผู้ว่าการ สายนโยบายการเงิน ธนาคารแห่งประเทศไทย (ธปท.) ในฐานะเลขานุการคณะกรรมการนโยบายการเงิน (กนง.) เปิดเผยว่าที่ประชุม กนง. มีมติ 6 ต่อ 1 เสี่ยงให้คงอัตราดอกเบี้ยนโยบายที่ร้อยละ 2.5 เนื่องจากเป็นห่วงความเสี่ยงด้านการเจริญเติบโตของเศรษฐกิจมากขึ้นจากการประเมินครั้งก่อน ดังนั้นการคงดอกเบี้ยในระดับผ่อนคลายเป็นร้อยละ 2.5 ต่อเนื่องจึงมีความจำเป็นและเหมาะสมต่อภาวะเศรษฐกิจในอนาคต ซึ่งในระยะต่อไปยังมีความเสี่ยงด้านเสถียรภาพการเงิน และความไม่แน่นอนของภาวะการเงินโลกที่ส่งผลกระทบต่อเงินทุนเคลื่อนย้าย อัตราแลกเปลี่ยน และตลาดหุ้นทั่วโลก รวมถึงไทย ซึ่งต้องติดตามเพื่อพิจารณาในการประชุมครั้งถัดไปวันที่ 16 ตุลาคม 2556 ทั้งนี้ประเมินว่าแนวโน้มผลิตภัณฑ์มวลรวมในประเทศ (จีดีพี) ช่วงครึ่งหลังปีนี้ น่าจะปรับตัวดีขึ้น จากแรงขับเคลื่อน 3 ปัจจัย คือ 1.เศรษฐกิจโลกที่ดีขึ้น ช่วยให้การส่งออกของไทยกระเตื้องตามไปด้วย 2.ภาวะการเงินที่ยังผ่อนคลายเป็นส่วนสนับสนุนการบริโภคและการลงทุนภาคเอกชน และ 3.โครงการลงทุนขนาดใหญ่ภาครัฐที่หากมีแผนลงทุนชัดเจนในปี 2557 จะช่วยกระตุ้นเศรษฐกิจได้ต่อเนื่อง ขณะที่เชื่อว่าหนี้ครัวเรือนที่อยู่ในระดับสูงน่าจะปรับตัวเข้าสู่ภาวะปกติมากขึ้น อย่างไรก็ตามมีกรรมการ 1 เสียง ที่เห็นควรให้ลดดอกเบี้ยลงร้อยละ 0.25 เพื่อสนับสนุนความต่อเนื่องของการ

ขยายตัวทางเศรษฐกิจในปี 2557

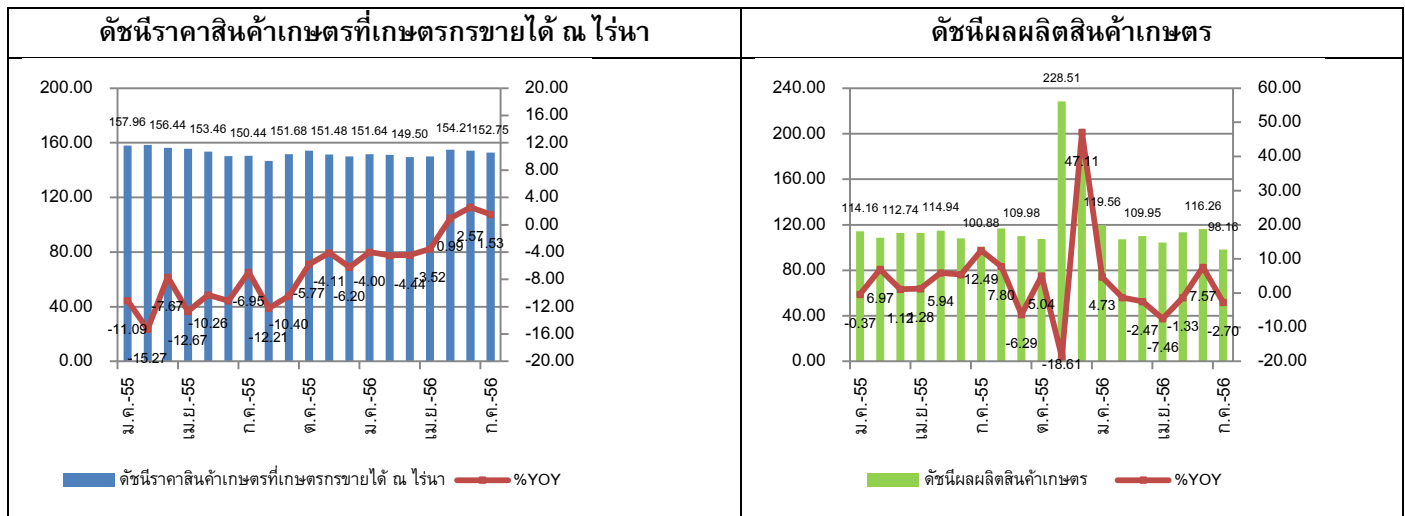
การคงอัตราดอกเบี้ยนโยบายในครั้งนี้เป็นไปตามที่หลายฝ่ายคาดการณ์ไว้ เนื่องจากเศรษฐกิจไทยในช่วงไตรมาสที่ 2 ชะลอตัวลง จากการใช้จ่ายในหมวดยานยนต์และกลุ่มสินค้าคงทน และหนี้ภาคครัวเรือนที่สูงขึ้น รวมทั้งการส่งออกที่ชะลอตัวลงจากสถานการณ์เศรษฐกิจโลกที่ยังคงชะลอตัวต่อเนื่อง การดำเนินนโยบายการเงินแบบผ่อนคลายเป็นส่วนช่วยสนับสนุนให้การบริโภคและการลงทุนภายในประเทศกลับมาขยายตัวในระดับปกติได้

สศก. ระบุดัชนีราคาสินค้าเกษตร ก.ค. เพิ่มร้อยละ 1.53 คาด ส.ค. ลดลงเล็กน้อย

เลขาธิการสำนักงานเศรษฐกิจการเกษตร (สศก.) เปิดเผยถึงดัชนีราคาสินค้าเกษตรเดือนกรกฎาคม 2556 ซึ่งเมื่อเทียบกับช่วงเดียวกันของปีที่ผ่านมา พบว่าภาพรวมเพิ่มขึ้นร้อยละ 1.53 โดยสินค้าเกษตรที่มีราคาปรับตัวสูงขึ้น ได้แก่ สุกร ไก่เนื้อ และไข่ไก่ เนื่องจากต้นทุนการผลิตที่สูงขึ้น (Cost Push) ส่วนสินค้าที่ปรับตัวลดลง ได้แก่ ยางพารา และปาล์มน้ำมัน โดยยางพารา ราคาลดลงเนื่องจากผลผลิตออกสู่ตลาดมากกว่าช่วงเดียวกันของปีที่ผ่านมา ประกอบกับภาวะเศรษฐกิจโลกยังคงชะลอตัว ส่วนปาล์มน้ำมันราคาลดลงเนื่องจากผลผลิตและปริมาณสต็อกน้ำมันปาล์มดิบมากกว่าช่วงเดียวกันของปีที่ผ่านมา

ด้านดัชนีผลผลิตสินค้าเกษตรเดือนกรกฎาคม 2556 เมื่อเทียบกับช่วงเดียวกันของปีที่ผ่านมา พบว่าภาพรวมผลผลิตลดลงร้อยละ 2.70 โดยสินค้าสำคัญที่ผลผลิตปรับตัวลดลง ได้แก่ ข้าวเปลือกเจ้า และสินค้าที่มีผลผลิตสูงขึ้น ได้แก่ ยางพารา ปาล์มน้ำมัน สุกร ไก่เนื้อและไข่ไก่

ดังนั้นจะเห็นได้ว่า ดัชนีราคาสินค้าเกษตรที่เกษตรกรขายได้ ณ ไร่นาในเดือนกรกฎาคม 2556 มีการปรับตัวเพิ่มขึ้น โดยเฉพาะสุกร ไก่เนื้อ และไข่ไก่ เนื่องจากต้นทุนการผลิตที่ปรับตัวสูงขึ้น อย่างไรก็ตามในเดือนสิงหาคม 2556 คาดว่าดัชนีราคาจะปรับตัวลดลงเล็กน้อย อันเป็นผลจากเศรษฐกิจจีนชะลอตัว และสต็อกยางจีนอยู่ในระดับสูง ส่วนดัชนีผลผลิตสินค้าเดือนสิงหาคม 2556 คาดว่าจะสูงขึ้นเล็กน้อยเมื่อเทียบกับเดือนกรกฎาคม 2556 โดยสินค้าสำคัญที่ออกสู่ตลาดมากในเดือนสิงหาคม คือ ลำไย และลองกอง



ที่มา: สำนักงานเศรษฐกิจการเกษตร

รายได้รัฐ 10 เดือนยังเกินเป้า 8.6 หมื่นล้านบาท

กระทรวงการคลัง เปิดเผยถึงผลการจัดเก็บรายได้ของรัฐบาลในเดือนกรกฎาคมซึ่งเป็นเดือนที่ 10 ของปีงบประมาณ 2556 สูงกว่าเป้าหมายเนื่องจากการนำส่งรายได้ของรัฐวิสาหกิจ ได้แก่ บมจ.ทีโอที นำส่งเงินปันผลสูงกว่าประมาณการ หน่วยงานอื่นจัดเก็บรายได้สูงกว่าประมาณการเป็นผลจากการจัดเก็บรายได้สัมปทานปิโตรเลียมที่สูงกว่าประมาณการจากปริมาณการขุดเจาะได้เพิ่มขึ้นสูงกว่าที่คาดไว้ ภาษีมูลค่าเพิ่มที่จัดเก็บจากการบริโภคสูงกว่าประมาณการเนื่องจากการขยายตัวของการบริโภคภายในประเทศ เป็นผลให้รายได้สุทธิของรัฐบาลในเดือนกรกฎาคมอยู่ที่ 132.72 พันล้านบาท สูงกว่าประมาณการ 1.29 พันล้านบาท หรือร้อยละ 1.0 (สูงกว่าเดือนเดียวกันของปีที่ผ่านมาร้อยละ 4.6) อย่างไรก็ตามในเดือนกรกฎาคมมีภาษีที่สามารถจัดเก็บได้ต่ำกว่าประมาณการที่สำคัญ ได้แก่ ภาษีมูลค่าเพิ่มและภาษีนิติบุคคลธรรมดา โดยภาษีมูลค่าเพิ่มจากการนำเข้าต่ำกว่าประมาณการตามมูลค่าการนำเข้าที่ชะลอลงซึ่งสอดคล้องกับภาษีอากรขาเข้าที่ต่ำกว่าประมาณการเช่นกัน ส่งผลให้รายได้สุทธิของรัฐบาล 10 เดือนแรกอยู่ที่ 1,753.01 พันล้านบาท สูงกว่าประมาณการ 86.90 พันล้านบาท หรือร้อยละ 5.2 (สูงกว่าเดือนเดียวกันของปีที่ผ่านมาร้อยละ 12.4) สืบเนื่องจากการจัดเก็บรายได้ที่เกินเป้าของกรมจัดเก็บภาษียกเว้นกรมศุลกากรที่ยังต่ำ

กว่าเป้าเล็กน้อยเนื่องจากความผันผวนของค่าเงินบาทและการชะลอตัวทางเศรษฐกิจของประเทศคู่ค้า โดยมีที่มาของรายได้ที่สำคัญมาจากภาษีสรรพสามิตรถยนต์ ภาษีเงินได้บุคคลธรรมดา และภาษีเงินได้ปิโตรเลียม ประกอบกับการจัดเก็บรายได้ของหน่วยงานอื่นและการนำส่งรายได้รัฐวิสาหกิจที่สูงกว่าประมาณ ซึ่งสะท้อนถึงการขยายตัวอย่างต่อเนื่องของเศรษฐกิจภายในประเทศทั้งการบริโภค การลงทุน และรายได้ภาคครัวเรือน รวมทั้งการขยายตัวของภาคธุรกิจพลังงานและอุตสาหกรรมยานยนต์ แต่อย่างไรก็ดี การคืนภาษีของกรมสรรพากร การจัดสรรรายได้ภาษีมูลค่าเพิ่มให้ อบจ. และเงินกันชดเชยภาษีสำหรับสินค้าส่งออกสูงกว่าประมาณการ

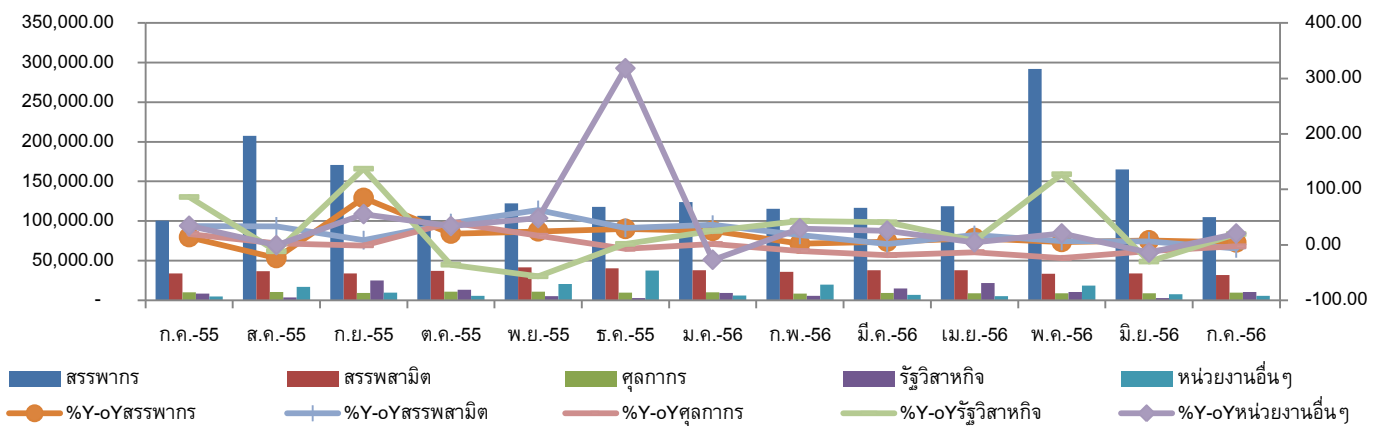
จากข้อมูลการจัดเก็บรายได้ของรัฐบาลที่สูงกว่าเป้าหมาย สะท้อนให้ถึงแนวโน้มการขยายตัวทางเศรษฐกิจของประเทศอย่างต่อเนื่องจากการบริโภคและการลงทุนภายในประเทศ จากนโยบายกระตุ้นเศรษฐกิจของภาครัฐทั้งการบริโภคของครัวเรือน (นโยบายค่าแรง 300 ขึ้นเงินเดือนข้าราชการและลูกจ้างภาครัฐ นโยบายรถยนต์คันแรก) การลงทุนของภาครัฐและเอกชนจากโครงการพัฒนาโครงสร้างพื้นฐานของภาครัฐ แต่อย่างไรก็ตามยังมีปัจจัยเสี่ยงที่อาจจะส่งผลกระทบต่อการจัดเก็บรายได้ของรัฐบาลในภาพรวมทั้งปีที่จะถึงข้างหน้า การขึ้นค่าแรงขั้นต่ำ 300 บาททั่วประเทศ การลดภาษีนิติบุคคลจาก



ร้อยละ 30 เหลือร้อยละ 23 ในปี 2555 และลดเหลือร้อยละ 20 ในปี 2556 มาตรการภาษีเพื่อสนับสนุนการลงทุนในสินทรัพย์ของผู้ประสบอุทกภัย อาจส่งผลต่อการจัดเก็บภาษีนิติบุคคล การปรับปรุงโครงสร้างภาษีเงินได้บุคคลธรรมดา การยกเว้นภาษีระหว่างสามปีภรรยามาตรการภาษีบ้านหลังแรก ซึ่งอาจส่งผลต่อการจัดเก็บภาษีเงินได้บุคคลธรรมดา นอกจากนี้เสถียรภาพทางการเมืองและความชัดเจนของนโยบายกระตุ้นเศรษฐกิจ

ในช่วงครึ่งปีหลังอาจจะมีผลต่อความเชื่อมั่นของนักลงทุน และผู้ประกอบการ รวมทั้งภาวะเศรษฐกิจของประเทศคู่ค้าที่ยังมีความผันผวนและการแข็งค่าของค่าเงินบาทที่มีผลกระทบต่อภาคการค้าระหว่างประเทศอาจส่งผลต่อการจัดเก็บภาษีอากรขาออก อากรขาเข้าและภาษีมูลค่าเพิ่มที่เก็บจากการนำเข้าที่ลดลงตามมูลค่าที่ลดลง

การจัดเก็บรายได้ภาครัฐเดือน ก.ค. 2555 – ก.ค. 2556 แยกตามหน่วยงาน



ที่มา : สำนักงานเศรษฐกิจการคลัง

หนี้สาธารณะ มิ.ย. 56 เพิ่ม 4.7 หมื่นล้านบาท ต่อเดือนเดือนที่ 8 เหตุรัฐกู้ชุดขยายขาดดุลและเงินบาทอ่อน

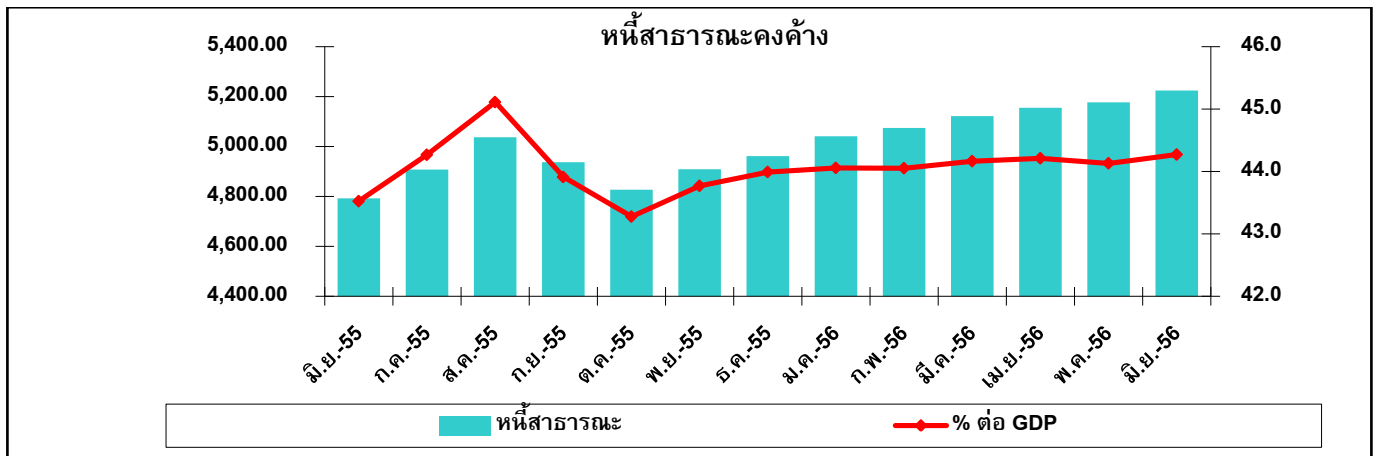
สำนักงานบริหารหนี้สาธารณะ แถลงสถานะหนี้สาธารณะคงค้าง ณ สิ้นเดือนมิถุนายน 2556 อยู่ที่ 5,224.97 พันล้านบาท หรือคิดเป็นร้อยละ 44.27 ของ GDP ซึ่งปรับตัวเพิ่มขึ้นจากเดือนก่อน 47.93 พันล้านบาท โดยมีผลจากการเพิ่มขึ้นของหนี้รัฐบาล หนี้รัฐวิสาหกิจที่ไม่เป็นสถาบันการเงิน ในขณะที่หนี้รัฐวิสาหกิจที่เป็นสถาบันการเงิน (รัฐบาลค้ำประกัน) ลดลง เมื่อพิจารณาจากแหล่งเงินกู้ประกอบพบว่าเป็นการเพิ่มขึ้นจากหนี้ภายในประเทศ ซึ่งการเพิ่มขึ้นของหนี้สาธารณะเป็นผลจากการกู้ยืมเพื่อชดเชยการขาดดุลงบประมาณ และค่าเงินบาทอ่อนค่า

ด้านสัดส่วนของหนี้สาธารณะ หากพิจารณาจากแหล่งเงินกู้ พบว่าเป็นหนี้ต่างประเทศ จำนวน 357.52 พันล้านบาท หรือคิดเป็นร้อยละ 6.84 และหนี้ในประเทศ 4,867.45 พันล้านบาท หรือคิดเป็นร้อยละ 93.16 และหากพิจารณาจากระยะเวลาในการกู้ยืม พบว่าเป็นหนี้ระยะสั้น จำนวน 116.18 พันล้านบาท หรือคิดเป็นร้อยละ 2.22 และหนี้ระยะยาว 5,108.78 พันล้านบาท หรือคิดเป็นร้อยละ 97.78

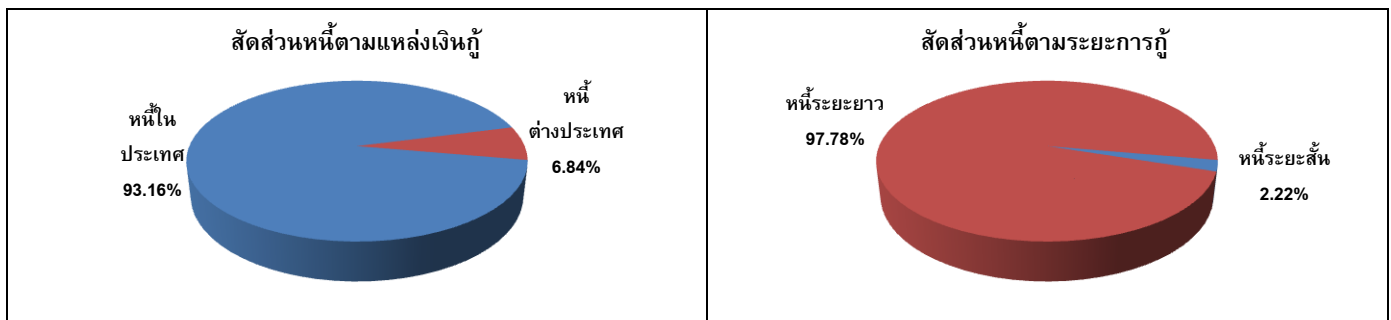
จากข้อมูลหนี้สาธารณะที่เพิ่มขึ้นนั้นต่อเนื่องมาเป็นเดือนที่ 8 แต่ยังคงอยู่ในกรอบความยั่งยืนทางการคลัง เนื่องจากการก่อหนี้เพื่อใช้ในการกระตุ้นเศรษฐกิจโดยผ่านการลงทุนของภาครัฐ ซึ่งช่วยให้การบริหารบริโภคและการลงทุนของเอกชนเพิ่มขึ้นด้วย ประกอบกับความผันผวนของค่าเงินบาทจึงส่งผลให้การบริหารจัดการความเสี่ยงจากอัตราแลกเปลี่ยนดำเนินการได้

ค่อนข้างยาก ในขณะที่สัดส่วนหนี้สะท้อนให้เห็นถึงการบริหารความเสี่ยงของภาครัฐที่เน้นการกู้เงินจากในประเทศเพื่อลดความเสี่ยงจากความผันผวนของอัตราแลกเปลี่ยน และการกู้เงินในระยะยาวเพื่อลดความเสี่ยงในการผิดนัดชำระหนี้และเพิ่มประสิทธิภาพในการบริหารจัดการหนี้ แต่อย่างไรก็ตามยังมีปัจจัยเสี่ยงสำหรับการบริหารหนี้สาธารณะในอนาคตที่ต้องเฝ้าระวัง คือ สถานการณ์ความขัดแย้งทางการเมืองเกี่ยวกับ พรบ.นิรโทษ

กรรม รวมทั้งความชัดเจนของโครงการลงทุนของภาครัฐ ประกอบกับภาวะเศรษฐกิจทั้งภายในประเทศและต่างประเทศที่ยังคงชะลอตัว ตลอดจนการคงอัตราดอกเบี้ยของธนาคารแห่งประเทศไทย ซึ่งอาจจะมีผลต่อความเชื่อมั่นของนักลงทุน และผู้ประกอบการ ความกังวลของภาคครัวเรือนซึ่งอาจจะการบริโภคที่จะมีความระมัดระวังมากขึ้น



ที่มา : สำนักบริหารหนี้สาธารณะ



ที่มา : สำนักบริหารหนี้สาธารณะ

การเงินการลงทุนรอบสัปดาห์

SET Index ลดลงต่อเนื่องตลอดทั้งสัปดาห์ **107.63** จุด **ซื้อขายคึกคักเกือบ 2.5 แสนล้านบาท**

SET Index ณ.วันที่ 23 สิงหาคม 2556 ปิดที่ระดับ 1,338.13 จุด ปรับตัวลดลง 107.63 จุด เมื่อเทียบกับดัชนีในช่วงต้นสัปดาห์ที่อยู่ที 1,445.76 จุด ปรับตัวลดลงหลังจากที่ใน

สัปดาห์ที่ผ่านมาค่าดัชนีปรับตัวในทิศทางที่เพิ่มขึ้น 13.51 จุด มูลค่าการซื้อขายตลอดสัปดาห์ค่อนข้างคึกคักโดยอยู่ที่ระดับ 249,362.65 ล้านบาท เพิ่มขึ้นจากมูลค่าการซื้อขายตลอดสัปดาห์ก่อนที่มีมูลค่าการซื้อขาย 163,303.93 ล้านบาท โดยมูลค่าการซื้อขายสะสม (วันที่ 1-23 สิงหาคม 2556) บัญชีสถาบัน

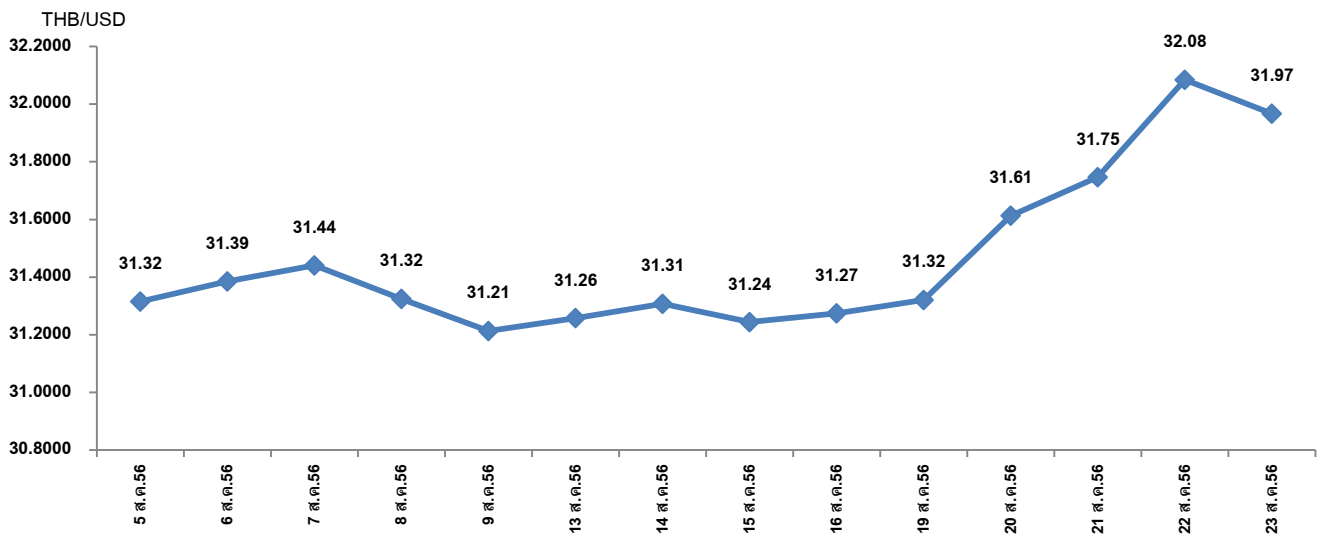


ในประเทศ และนักลงทุนทั่วไปในประเทศ ชื้อสุทธิ 14,771.49 และ 25,199.47 ล้านบาท ตามลำดับ ในขณะที่บัญชีบริษัทหลักทรัพย์ นักลงทุนต่างประเทศ ขายสุทธิ 5,226.75 และ 34,744.21 ล้านบาท ซึ่งการขายสุทธิของนักลงทุนต่างประเทศในปริมาณมากแสดงให้เห็นถึงสัญญาณการดึงเงินกลับเพื่อย้ายฐานการลงทุนจากการที่ธนาคารกลางสหรัฐ มีการปรับลดมาตรการการลดวงเงินตามมาตรการ QE ลงเร็วกว่าที่หลายฝ่ายคาดการณ์ไว้

ค่าเงินบาทต่ำสุดรอบ 3 ปี คาดสัปดาห์หน้าค่าเงินบาทจะอยู่ในช่วง 31.75-31.25 บาทต่อดอลลาร์สหรัฐ

ค่าเงินบาทในสัปดาห์นี้เคลื่อนไหวอ่อนค่าลงอย่างต่อเนื่องตลอดทั้งสัปดาห์ เมื่อเทียบกับสัปดาห์ก่อนหน้า โดย ณ วันที่ 23 สิงหาคม 2556 ปิดที่ระดับ 31.97 บาทต่อดอลลาร์สหรัฐ ปรับตัวอ่อนค่าลงเมื่อเทียบกับปลายสัปดาห์ก่อนที่อยู่ที่ระดับ 31.27 บาทต่อดอลลาร์สหรัฐ ณ วันที่ 16 สิงหาคม 2556 โดยปัจจัยที่ส่งผล

ให้ค่าเงินบาทปรับตัวอ่อนค่าลงในสัปดาห์นี้คือการประกาศลดการใช้มาตรการ QE ของประเทศสหรัฐเร็วกว่าที่นักลงทุนคาดการณ์ไว้ ส่งผลให้เงินทุนในภูมิภาคเอเชียไหลออกไปยังสหรัฐอเมริกาเพิ่มมากขึ้น และการส่งออกของภูมิภาคเอเชียเริ่มชะลอตัวลงจากการชะลอตัวของเศรษฐกิจโลก ทั้งนี้สำหรับค่าเงินบาทในสัปดาห์หน้ามีปัจจัยที่ควรติดตามเพราะจะมีผลต่อการเปลี่ยนแปลงค่าเงินบาทคือ การประกาศตัวเลขเศรษฐกิจรายเดือนของธนาคารแห่งประเทศไทย (ชปท.) ในเดือนกรกฎาคม และตัวเลขส่งออกของกระทรวงพาณิชย์ ส่วนปัจจัยนอกประเทศ คือ ผลการประชุมธนาคารกลางโลกที่จะมีเจ้าหน้าที่ธนาคารกลางสหรัฐ หรือเฟดเข้าร่วมประชุมด้วยในวันที่ 24 สิงหาคม 2556 ว่าจะมีการกล่าวถึงแนวทางในการดำเนินนโยบายการผ่อนคลายเชิงปริมาณ หรือคิวอี (QE) หรือไม่ในทิศทางใด **ดังนั้นศูนย์พยากรณ์เศรษฐกิจและธุรกิจคาดการณ์ว่าในสัปดาห์หน้า (26-30 สิงหาคม 2556) ค่าเงินบาทจะเคลื่อนไหวอยู่ในกรอบ 31.75 - 31.25 บาทต่อดอลลาร์สหรัฐ**



ที่มา: ธนาคารแห่งประเทศไทย

อย่างไรก็ตามการที่ค่าเงินบาทในสัปดาห์นี้ปรับตัวอ่อนค่าลงต่ำสุดในรอบ 3 ปี เป็นสัญญาณแสดงให้เห็นว่าเงินทุนต่างประเทศเริ่มไหลออกจากประเทศไทยเพิ่มมากขึ้น แต่อย่างไรก็ตามการไหลออกที่ไม่เร็วเกินไปหรือมีการเข้ามาแทรกแซงโดยหน่วยงานที่เกี่ยวข้องเพื่อไม่ให้ค่าเงินบาทเกิดการผันผวนภาคธุรกิจก็จะสามารถดำเนินธุรกิจได้ แต่หากค่าเงินบาทมีการ

ปรับตัวอย่างผันผวนในระยะเวลาอันสั้นย่อมส่งผลกระทบต่อการค้าเงินธุรกิจของผู้ประกอบการอย่างแน่นอน ทั้งนี้หน่วยงานที่เกี่ยวข้องกับการดูแลเสถียรภาพของค่าเงินบาทจึงควรเฝ้าติดตามและควรมีมาตรการชะลอเงินทุนไม่ให้ไหลเข้าหรือไหลออกมากเกินไป เพื่อให้ค่าเงินบาทมีเสถียรภาพและผู้ประกอบการสามารถดำเนินธุรกิจได้อย่างต่อเนื่องต่อไป



ราคาทองคำสัปดาห์นี้ปรับตัวลดลง 6.80 เหรียญสหรัฐต่อออนซ์

ราคาทองคำในสัปดาห์นี้มีการปรับตัวลดลง โดยราคาทองคำ ณ.วันที่ 23 สิงหาคม 2556 อยู่ที่ระดับ 1,374.50 เหรียญสหรัฐต่อออนซ์ ปรับตัวลดลงจากราคาทองในสัปดาห์ก่อน

(19 สิงหาคม 2556) ที่อยู่ที่ระดับ 1,381.30 เหรียญสหรัฐต่อออนซ์ โดยปรับตัวลดลง 6.80 เหรียญสหรัฐต่อออนซ์ ปรับตัวลดลงหลังจากที่สัปดาห์ก่อนหน้าราคาทองคำปรับตัวเพิ่มขึ้น 31.10 เหรียญสหรัฐต่อออนซ์

เศรษฐกิจโลกรอบสัปดาห์

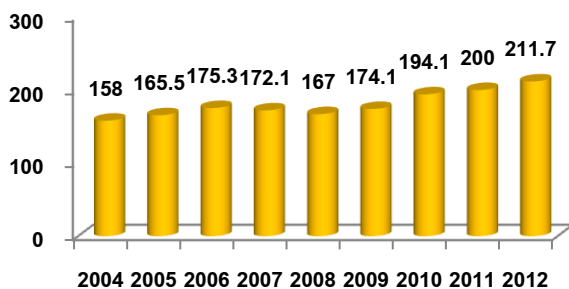
ธนาคารกลางญี่ปุ่น สนับสนุนการขึ้นภาษีมูลค่าเพิ่ม คาดไม่กระทบเศรษฐกิจ

นายฮารุฮิโกะ คุโรดะ ผู้ว่าการธนาคารกลางญี่ปุ่น (บีโอเจ) แถลงการสนับสนุนการขึ้นภาษีมูลค่าเพิ่มจากปัจจุบัน อยู่ที่ร้อยละ 5 เพิ่มขึ้นเป็นร้อยละ 8 ในเดือนเมษายน 2557 และร้อยละ 10 ในเดือนตุลาคม 2558 ซึ่งการขึ้นภาษีมูลค่าเพิ่มดังกล่าวจะไม่ส่งผลกระทบต่อขยายตัวทางเศรษฐกิจของประเทศ แต่กลับจะเป็นการช่วยฟื้นฟูสภาพคล่องของประเทศจากปัญหาการขาดดุลด้านการคลังอย่างต่อเนื่อง โดยญี่ปุ่นมีส่วนหนี้สินต่อผลิตภัณฑ์มวลรวมภายในประเทศ (GDP) สูงถึง 211.7 เท่า ซึ่งการปรับขึ้นภาษีมูลค่าเพิ่มถือเป็นการปฏิบัติตามคำมั่นสัญญาที่ให้ไว้ตามแผนการปฏิรูปเศรษฐกิจ แต่อย่างไรก็ตามคงต้องติดตามผลการตัดสินใจของ นายกรัฐมนตรีชินโสะอาเบะ ว่าจะดำเนินมาตรการดังกล่าวหรือไม่ ในช่วงเดือน กันยายน-พฤศจิกายนที่จะถึงนี้ เนื่องจากมาตรการดังกล่าวอาจส่งผลกระทบต่อชะลอตัวของการบริโภคภายในประเทศ ซึ่งการบริโภคภายในประเทศคิดเป็นร้อยละ 60 ของผลิตภัณฑ์มวลรวมภายในประเทศ (GDP) ของญี่ปุ่น

ผลผลิตอุตสาหกรรมของจีน ส.ค. ปรับตัวดีขึ้นครั้งแรกในรอบ 4 เดือน

HSBC รายงานดัชนีผู้จัดการฝ่ายจัดซื้อ (PMI) ภาคการผลิตของจีนในเดือนสิงหาคม 2556 ปรับตัวดีขึ้น โดยมีค่าดัชนีอยู่ที่ระดับ 50.1 จากระดับ 47.7 ในเดือนกรกฎาคมที่ผ่านมา นับเป็นครั้งแรกตั้งแต่เดือนเมษายนที่ค่าดัชนี อยู่เหนือกว่าระดับ 50 หลังจากที่อยู่ในระดับหดตัวอย่างต่อเนื่องมาหลายเดือนสำหรับค่าดัชนี ภาคการผลิตที่ปรับตัวดีขึ้นนั้นเป็นผลมาจากการปรับตัวขึ้นของธุรกิจใหม่และการผลิต โดยมีแรงผลักดันสำคัญจากมาตรการที่มีการปรับเปลี่ยนให้สอดคล้องกับช่วงเวลาที่ผ่านมา และกิจกรรมการเพิ่มสต็อกของบริษัทต่างๆ การที่ค่าดัชนี ภาคการผลิตของจีนอยู่ในระดับ 50 จุด ถือเป็นสัญญาณที่ดีต่อเศรษฐกิจจีนเนื่องจากภาคการผลิตของจีนคิดเป็นสัดส่วนร้อยละ 45 ของจีดีพีประเทศ ซึ่งถือว่าเป็นภาคส่วนสำคัญในการขับเคลื่อนเศรษฐกิจของประเทศ แต่ก็ยังไม่สามารถสรุปได้ว่าเศรษฐกิจกำลังฟื้นตัวอย่างเต็มที่ เนื่องจากยังมีปัจจัยเสี่ยงอีกหลายปัจจัยทั้งภายในประเทศอย่าง ปัญหาสภาพคล่องตึงตัว และปัจจัยเสี่ยงจากเศรษฐกิจโลก แต่อย่างไรก็ตามคาดว่าเศรษฐกิจจีนในปีนี้น่าจะเติบโตได้ตามเป้าหมายของรัฐบาลจีนชุดใหม่ที่ต้องการให้เศรษฐกิจของจีนเติบโตได้อย่างมีเสถียรภาพ (ร้อยละ 7.5)

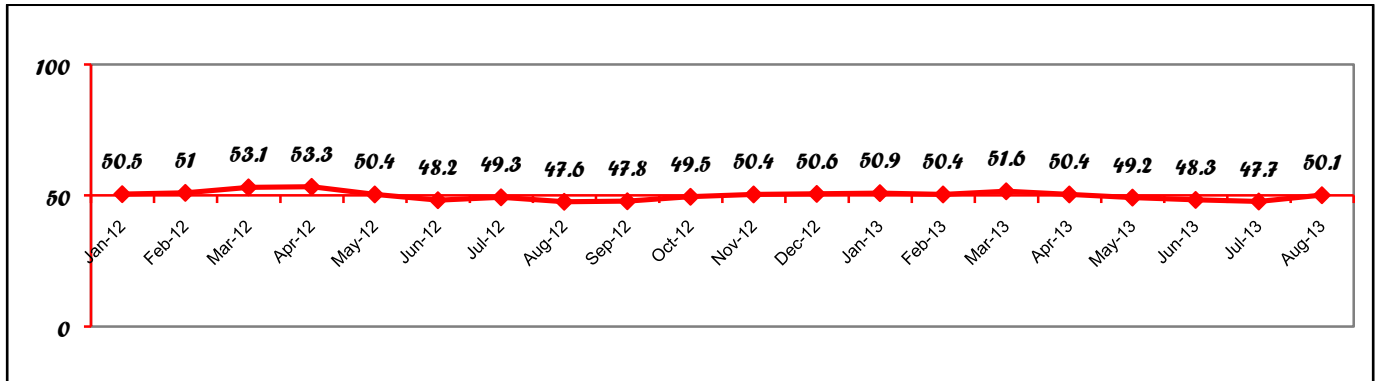
JAPAN GOVERNMENT DEBT TO GDP



ที่มา: Tradingeconomics.com



ดัชนีผู้จัดการฝ่ายจัดซื้อภาคการผลิต (PMI)



ที่มา: HSBC

สถานการณ์ราคาน้ำมัน

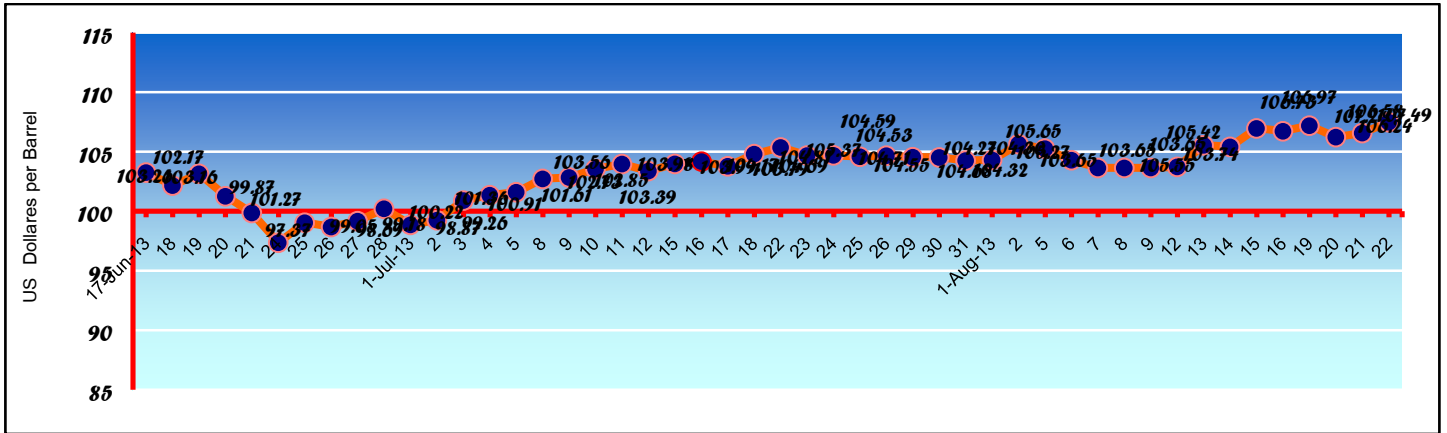
ราคาน้ำมันดิบดูไบสัปดาห์นี้ มีความผันผวนตลอดทั้งสัปดาห์เนื่องจากตลาดมีความกังวลว่าจะเกิดภาวะอุปทานน้ำมันตึงตัวในภูมิภาคตะวันออกกลาง โดยเฉพาะการรุกรานของเหตุการณ์ความรุนแรงในอียิปต์ระหว่างกองกำลังฝ่ายความมั่นคงของรัฐบาลกับกลุ่มผู้สนับสนุนอดีตประธานาธิบดีมออร์ซีที่ยังไม่มีท่าทีว่าจะยุติลง และอาจขยายวงกว้างไปยังประเทศมุสลิมอื่นๆ ส่งผลต่อการขนส่งน้ำมันผ่านคลองซูเอซของประเทศในตะวันออกกลางทั้งหมด ประกอบกับเหตุการณ์ประท้วงปิดท่าส่งออกน้ำมันของคอนงานในลิเบียที่ทำให้การส่งออกน้ำมันของลิเบียลดลงมาอยู่ที่ 400,000-500,000 บาร์เรลต่อวัน นอกจากนี้ราคาน้ำมันยังได้รับแรงสนับสนุนจากตัวเลขเศรษฐกิจที่สำคัญ โดยเฉพาะดัชนีผู้จัดการฝ่ายจัดซื้อ (PMI) ของสหรัฐฯ ยูโรโซน และจีน ต่างปรับตัวสูงขึ้นเหนือระดับ 50 จุด ซึ่งบ่งชี้ว่าเศรษฐกิจโลกจะปรับตัวในทิศทางที่ดีขึ้นในช่วงครึ่งหลังของปี 2556 อย่างไรก็ตาม ราคาน้ำมันมีการปรับตัวลดลงเล็กน้อยจากการเทขายทำกำไรของนักลงทุน

ราคาน้ำมันดิบดูไบ ระหว่างวันที่ 19-23 สิงหาคม 2556

	19 Aug 13	20 Aug 13	21 Aug 13	22 Aug 13	23 Aug 13	Average
Dubai (\$/bbl)	107.20	106.24	106.58	107.49	-	106.88

ที่มา: ไทยออยล์

ราคาน้ำมันดิบดูไบ



ที่มา: ไทยออยล์

ประเด็นที่น่าจับตามองในสัปดาห์นี้ (26-30 สิงหาคม 2556)

- ธนาคารแห่งประเทศไทย (ธปท.) รายงานภาวะเศรษฐกิจไทยประจำเดือนกรกฎาคม
- สำนักงานเศรษฐกิจอุตสาหกรรม (สศอ.) แลงดัชนีอุตสาหกรรมประจำเดือนกรกฎาคม
- กระทรวงพาณิชย์ แลงตัวเลขการส่งออกของไทยประจำเดือนกรกฎาคม
- ดัชนีความเชื่อมั่นผู้บริโภคสหรัฐฯเดือนสิงหาคมจาก Conference Board
- จำนวนผู้ขอรับสวัสดิการว่างงานครั้งแรกรายสัปดาห์ของสหรัฐฯ