



# Weekly Review

ศูนย์พยากรณ์เศรษฐกิจและธุรกิจ

ปีที่ 2 ฉบับที่ 72 ประจำวันที่ 18 พฤศจิกายน 2556

ช่วงวันที่ 11-15 พฤศจิกายน 2556

- พาณิชย์ทำใจส่งออก 56 โตแค่ 1% หวังปี 57 โตดี 5.9%
- ลอยกระทงปีนี้คึกคัก คาดเงินสะพัดหมื่นล้าน ต่างจังหวัดคึกคักกว่า กทม.
- ดัชนีราคาสินค้าเกษตรตุลาคมมูบ 0.25%
- ประเดิมรายได้รัฐปี 57 รายได้กรมศุลฯ ฐบพันล้าน แต่ภาพรวมยังเกินเป้า 1.1 หมื่นล้านบาท
- GDP ไตรมาส 3/2013 ของญี่ปุ่น ขยายตัว 0.5%
- ว่าที่ประธานเฟดคนใหม่สับสนุนการใช้มาตรการ QE ต่อ
- S&P ปรับลดอันดับความน่าเชื่อถือของฝรั่งเศสเหลือ AA
- GDP ไตรมาส 3 ปี 2556 ของยูโรโซนขยายตัวเพียง 0.1%

## ภาวะเศรษฐกิจสำคัญในรอบสัปดาห์

### พาณิชย์ทำใจส่งออก 56 โตแค่ 1% หวังปี 57 โตดี 5.9%

กระทรวงพาณิชย์ได้ประชุมประเมินสถานการณ์การส่งออกปี 2556 และแนวโน้มปี 2557 เมื่อวันที่ 11 พฤศจิกายนที่ผ่านมา ร่วมกับอุตสาหกรรมส่งออก 40 หน่วยงาน โดยนายนิวัฒน์ธำรง บุญทรงไพศาล รองนายกรัฐมนตรี และรัฐมนตรีว่าการกระทรวงพาณิชย์ กล่าวว่าตัวเลขการส่งออกปี 2557 น่าจะขยายตัวร้อยละ 5 พิจารณานบนพื้นฐานเศรษฐกิจโลกดีขึ้น หลังสถานการณ์เศรษฐกิจในสหรัฐฯ และยุโรป เริ่มฟื้นตัวดีขึ้น และตัวเลขการส่งออกภาคเอกชนดีขึ้น ส่วนปี 2556 แม้ขยายตัวต่ำกว่าร้อยละ 2 แต่ดีกว่าประเทศส่งออกส่วนใหญ่ที่ติดลบ

โดยกรมส่งเสริมการค้าระหว่างประเทศ ได้กำหนดตัวเลขการส่งออกปี 2556 ว่าขยายตัวเพียงร้อยละ 1.0 หรือมูลค่า 2.31 แสนล้านเหรียญสหรัฐฯ โดยประมวลจากข้อมูลที่ได้อธิบายกับภาคเอกชน 40 กลุ่มอุตสาหกรรมสำคัญ โดยกลุ่มเกษตรและอาหาร ปรับตัวลดลงร้อยละ 2.3 การส่งออกข้าวปรับตัวลดลงร้อยละ 0.7 ยางพาราปรับตัวลดลงร้อยละ 5 ขณะที่อุตสาหกรรมหนัก

(อิเล็กทรอนิกส์ ยานยนต์) ปรับตัวเพิ่มขึ้นร้อยละ 4 กลุ่มแฟชั่นปรับตัวเพิ่มขึ้นร้อยละ 4 โลฟิสโตล์ปรับตัวเพิ่มขึ้นร้อยละ 5.2 สุขภาพและความงามปรับตัวเพิ่มขึ้นร้อยละ 6.7 และกลุ่มอื่นๆ ปรับตัวลดลงร้อยละ 5 ส่วนปี 2557 ขยายตัวร้อยละ 5.9 จากการขยายตัวของการส่งออกในทุกกลุ่ม โดยเกษตรและอาหาร ปรับตัวเพิ่มขึ้นร้อยละ 5.9 อุตสาหกรรมหนัก ปรับตัวเพิ่มขึ้นร้อยละ 7.1 แฟชั่นโลฟิสโตล์ สุขภาพ/ความงาม และอื่นๆ ปรับตัวเพิ่มขึ้นร้อยละ 4.8 5.0 6.3 และ 3.0

จากการประเมินตัวเลขการส่งออกของกระทรวงพาณิชย์ในปี 2556 ว่าจะขยายตัวได้เพียงร้อยละ 1 ถือเป็นตัวเลขที่ไม่น่าแปลกใจนัก เนื่องจากการขยายตัวของการส่งออกในระดับดังกล่าวเป็นตัวเลขที่ภาคเอกชนมีการส่งสัญญาณมาโดยตลอดในช่วงที่ผ่านมา โดยสาเหตุที่การส่งออกในปี 2556 ขยายตัวในระดับต่ำ เป็นผลมาจากหลายปัจจัยทั้งในส่วนของเศรษฐกิจประเทศคู่ค้าที่ชะลอตัว ทั้งในส่วนของ ญี่ปุ่น สหภาพยุโรป สหรัฐอเมริกา อินเดีย ออสเตรเลีย และแอฟริกา เนื่องจาก



ภาวะเศรษฐกิจโลกที่ซบเซา รวมถึงความไม่สงบในหลายภูมิภาคทั่วโลก กอปรกับระดับราคาสินค้าเกษตรในตลาดโลกปรับตัวลดลง ซึ่งปัจจัยต่างๆ ดังกล่าวส่งผลให้การขยายตัวของ การส่งออกในช่วง 3 ไตรมาสแรกของปีนี้ขยายตัวในระดับต่ำเพียงร้อยละ 0.05 และหลายฝ่ายมองว่าสถานการณ์ด้านการส่งออก ในช่วงไตรมาสสุดท้ายของปีน่าจะปรับตัวดีขึ้นเนื่องจาก สถานการณ์ของหลายภูมิภาคทั่วโลกเริ่มปรับตัวดีขึ้นได้บ้าง แต่ก็ต้องมาเผชิญกับผลกระทบจากสถานการณ์ทางการเมืองในประเทศที่หากยืดเยื้อรุนแรงจะกระทบต่อการส่งออกและ เศรษฐกิจตั้งแต่ปลายปีถึงปีหน้า สำหรับมุมมองต่อการส่งออกในปี 2557 ที่คาดว่าจะขยายตัวที่ร้อยละ 5.9 ถือเป็นมุมมองที่ค่อนข้างเป็นบวก แต่ก็ถือว่าอัตราการขยายตัวของ การส่งออกในระดับดังกล่าวเชื่อว่าจะเป็นไปไม่ได้ หากสถานการณ์เศรษฐกิจใน ภูมิภาคต่างๆ ทั่วโลกปรับตัวในทิศทางที่ดีขึ้น และสถานการณ์ทางการเมืองในประเทศไม่รุนแรงจนส่งผลกระทบต่อภาคการ ส่งออก อาจเห็นตัวเลขการขยายตัวของ การส่งออกในระดับดังกล่าวก็เป็นได้

### ลดยกกระทงปีนี้คึกคักคาดเงินสะพัดหมื่นล้าน ต่างจังหวัด คึกคักกว่า กทม.

จากการสำรวจประชาชนทั่วประเทศจำนวนทั้งสิ้น 1,245 ตัวอย่าง ระหว่างวันที่ 8-13 พฤศจิกายน 2556 พบว่าในปี นี้คนส่วนใหญ่ร้อยละ 71.8 มีการวางแผนไปลดยกกระทงและเมื่อ แยกระหว่างคนกรุงเทพฯ กับคนต่างจังหวัดพบว่าคนต่างจังหวัด มีการวางแผนออกไปลดยกกระทงมากกว่าคนในกรุงเทพฯ และ บรรยากาศการลดยกกระทงในปีนี้เป็นเมื่อเทียบกับผลการสำรวจของปี ก่อนพบว่ามีความสนุกสนานน้อยกว่าปีก่อนเล็กน้อยและเมื่อแยก ระหว่างคนกรุงเทพฯ กับต่างจังหวัดพบว่าคนในต่างจังหวัดมองว่า วันลดยกกระทงจะมีบรรยากาศที่สนุกสนานมากกว่าคนในกรุงเทพฯ

| การวางแผนลดยกกระทง | กทม.และปริมณฑล | ต่างจังหวัด | โดยรวม |
|--------------------|----------------|-------------|--------|
| ไม่ลดยก            | 31.9           | 25.4        | 26.4   |
| ลดยก               | 60.6           | 73.8        | 71.8   |
| ไม่แน่ใจ           | 7.4            | 0.8         | 1.8    |
|                    | 100.0          | 100.0       | 100.0  |

| บรรยากาศการลดยกกระทง | 55    | 56    |
|----------------------|-------|-------|
| เงียบเหงาเหมือนเดิม  | 3.8   | 10.6  |
| สนุกสนานน้อยกว่า     | 2.7   | 12.3  |
| สนุกสนานเหมือนเดิม   | 48.9  | 43.7  |
| สนุกสนานมากกว่า      | 44.7  | 33.4  |
| รวม                  | 100.0 | 100.0 |

|                     | กทม.และปริมณฑล | ต่างจังหวัด |
|---------------------|----------------|-------------|
| เงียบเหงาเหมือนเดิม | 12.4           | 10.3        |
| สนุกสนานน้อยกว่า    | 31.8           | 9.2         |
| สนุกสนานเหมือนเดิม  | 44.2           | 43.5        |
| สนุกสนานมากกว่า     | 11.6           | 37.0        |
| รวม                 | 100.0          | 100.0       |

และในปีนี้เป็นประชาชนส่วนใหญ่จะมีการใช้จ่ายในช่วงวัน ลอยกระทงมากกว่าปีก่อนโดยมีการใช้จ่ายเพิ่มขึ้นมากกว่าร้อยละ 50 โดยเหตุผลที่ทำให้ค่าใช้จ่ายเพิ่มขึ้นเกิดจากการที่ราคาสินค้า แพงขึ้นเป็นหลัก โดยในปีนี้เป็นช่วงวันลอยกระทงจะมีเงินสะพัด 10,877 ล้านบาทเพิ่มขึ้นจากปีก่อนร้อยละ 5.6

| น้อยลงมาก | น้อยลง | เท่าเดิม | มากขึ้น | มากขึ้นมาก |
|-----------|--------|----------|---------|------------|
| 2.8%      | 13.5%  | 25.6%    | 40.7%   | 17.5%      |

|                         | ร้อยละ |
|-------------------------|--------|
| ราคาสินค้าแพงขึ้น       | 31.0   |
| รายได้ลดลง              | 26.1   |
| ภาวะเศรษฐกิจชะลอตัว     | 22.5   |
| นโยบายรัฐที่เน้นพอเพียง | 7.7    |
| น้ำท่วม                 | 6.3    |
| ห่วงสถานการณ์การเมือง   | 4.5    |
| อื่นๆ                   | 1.9    |
| รวม                     | 100.0  |

|                   | ร้อยละ |
|-------------------|--------|
| ราคาสินค้าแพงขึ้น | 72.1   |
| รายได้เพิ่มขึ้น   | 17.4   |
| เศรษฐกิจฟื้นตัว   | 9.4    |
| อื่นๆ             | 1.1    |
| รวม               | 100.0  |

ส่วนความกังวลในวันลอยกระทงได้แก่ ไฟไหม้ จี๋ ปลิ้น ล้วงกระเป๋า จราจรติดขัด ล่วงละเมิดทางเพศ การชุมนุมประท้วง และปัญหาอาชญากรรม ตามลำดับ ปัญหาที่ต้องการให้รัฐบาล แก้ไขคือ ความไม่แน่นอนทางการเมือง สินค้าแพง เศรษฐกิจในประเทศชะลอตัว ความเชื่อมั่นนักท่องเที่ยว เศรษฐกิจโลก ราคาน้ำมัน ภัยธรรมชาติ ฯลฯ



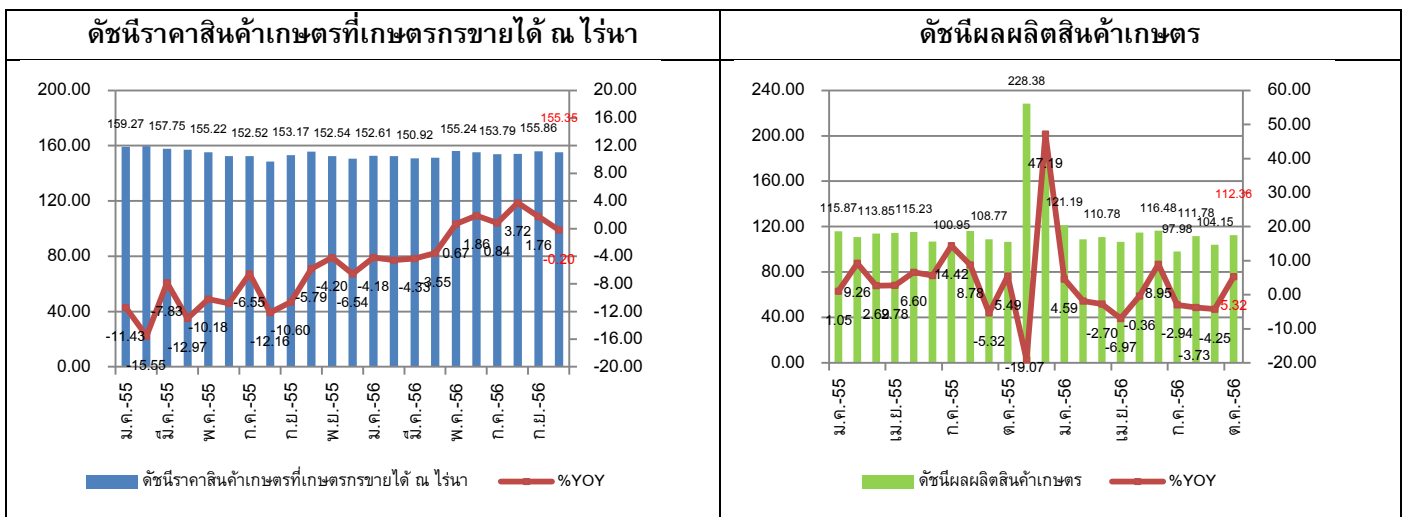
นอกจากนี้จากการสำรวจกลุ่มตัวอย่าง ยังไม่พบว่าผลของการชุมนุมประท้วงทางการเมืองจะกระทบการใช้จ่ายของประชาชนอย่างมีนัยสำคัญและส่งผลกระทบต่อระบบเศรษฐกิจไทยโดยรวม แม้ประชาชนหวังใยสถานการณ์การเมือง แต่ส่วนใหญ่ยังห่วงภาวะเศรษฐกิจ และราคาสินค้ามีราคาแพง ประกอบกับเกรงว่าตัวเองจะมีเงินไม่พอใช้มากกว่า จึงระมัดระวังการใช้จ่าย ทำให้ภาวะเศรษฐกิจยังมีสัญญาณชะลอตัวลงถึงสิ้นปีนี้นี้ ดังนั้นรัฐบาลต้องเร่งกระตุ้นเศรษฐกิจและการท่องเที่ยว รวมถึงเร่งการเบิกจ่ายงบประมาณให้มากขึ้น

### ดัชนีราคาสินค้าเกษตรตุลาคมมูบ 0.25%

นายอนันต์ ลิลลา เลขาธิการสำนักงานเศรษฐกิจการเกษตร (สศก.) เปิดเผยถึงภาพรวมราคาสินค้าเกษตรซึ่งวัดจากดัชนีราคาสินค้าเกษตรเดือนตุลาคม 2556 อยู่ที่ 155.35 ลดลงร้อยละ 0.25 เมื่อเทียบกับช่วงเดียวกันของปีที่ผ่านมา โดยสินค้าเกษตรที่มีราคาปรับตัวลดลง ได้แก่ ข้าวโพดเลี้ยงสัตว์ ยางพารา ซึ่งข้าวโพดเลี้ยงสัตว์ ราคาลดลงเนื่องจากผลผลิตข้าวโพดเลี้ยงสัตว์ของโลก โดยเฉพาะสหรัฐฯ ที่เป็นผู้ผลิตสำคัญอันดับหนึ่งของโลกมีปริมาณเพิ่มขึ้นมากกว่าความต้องการใช้ภายในประเทศ ส่วนยางพาราราคาลดลงเนื่องจากผลผลิตมากกว่าช่วงเดียวกันของปีที่ผ่านมา ประกอบกับสต็อกยางของจีนยังคงเพิ่มขึ้นอย่างต่อเนื่อง สำหรับสินค้าที่มีราคาปรับตัวสูงขึ้น ได้แก่ ปาล์มน้ำมัน สับปะรดโรงงาน สุกর ใก่เนื้อ และไข่ไก่ โดยปาล์มน้ำมัน และสับปะรดโรงงาน ราคาส่งขึ้นเนื่องจากผลผลิต

ลดลงจากช่วงเดียวกันของปีที่ผ่านมา สุกর ใก่เนื้อ และไข่ไก่ ราคาส่งขึ้นเนื่องจากต้นทุนการผลิตสูงขึ้น ด้านดัชนีผลผลิตสินค้าเกษตรเดือนตุลาคม 2556 อยู่ที่ 112.36 เพิ่มขึ้นร้อยละ 5.32 เมื่อเทียบกับช่วงเดียวกันของปีที่ผ่านมา โดยสินค้าสำคัญที่ผลผลิตสูงขึ้น ได้แก่ ข้าวเปลือกเจ้า ยางพารา สุกর ใก่เนื้อ และไข่ไก่ ส่วนสินค้าสำคัญที่ผลผลิตลดลง ได้แก่ มันสำปะหลัง และปาล์มน้ำมัน

ดังนั้นจะเห็นได้ว่าการปรับตัวลดลงของดัชนีราคาสินค้าเกษตรในช่วงปัจจุบันนั้น เนื่องจากผลผลิตเริ่มออกสู่ตลาดเป็นจำนวนมากส่งให้ระดับราคาสินค้าปรับตัวลดลง อย่างไรก็ตามในเดือนพฤศจิกายน 2556 คาดว่าดัชนีราคาสินค้าเกษตรจะอยู่ในระดับที่ใกล้เคียงกับเดือนตุลาคม ในขณะที่ดัชนีผลผลิตคาดว่าจะเพิ่มสูงขึ้นเมื่อเทียบกับช่วงเดียวกันของปีที่ผ่านมา ซึ่งสินค้าสำคัญที่จะออกสู่ตลาดในช่วงเดือนพฤศจิกายน ได้แก่ ข้าวนาปี ข้าวโพดเลี้ยงสัตว์ มันสำปะหลัง สับปะรดโรงงาน และมันฝรั่ง ทั้งนี้สำหรับสินค้าที่ภาครัฐมีมาตรการเพื่อช่วยเหลือรองรับไว้แล้ว คาดว่าจะช่วยพยุงราคาตลาดให้เกษตรกรได้ในระดับหนึ่ง แต่สำหรับสินค้าชนิดอื่นที่ไม่มีมาตรการช่วยเหลือหน่วยงานที่เกี่ยวข้องต้องเตรียมการรับมือเกี่ยวกับด้านผลผลิตที่กำลังจะออกสู่ตลาดในปริมาณมาก ซึ่งหากเกิดภาวะสินค้าล้นตลาดหรือเกินความต้องการย่อมส่งผลกระทบต่อราคาสินค้าชนิดนั้นๆ ได้เช่นกัน



ที่มา: สำนักงานเศรษฐกิจการเกษตร

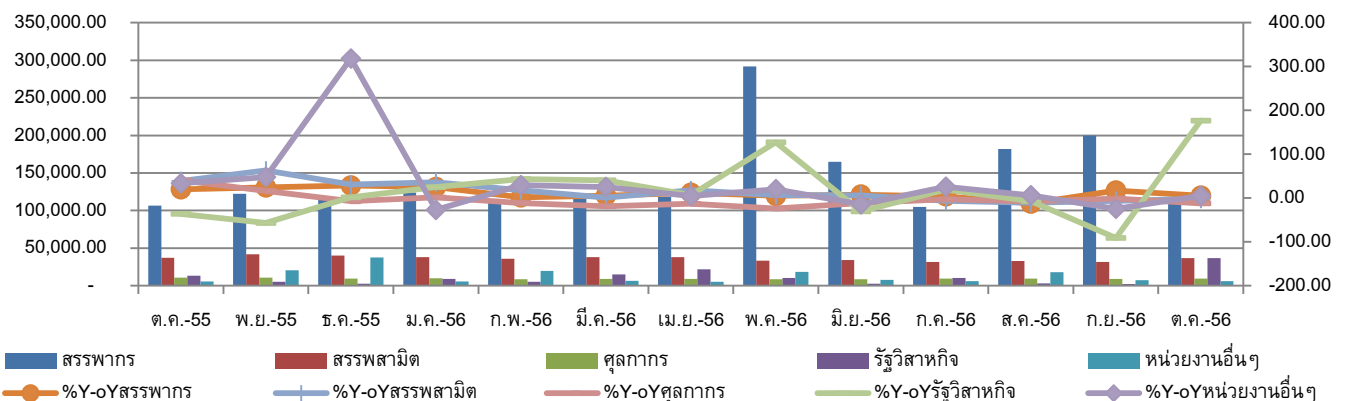
## ประเดิมรายได้รัฐปี 57 รายได้กรมศุลฯ วนพันล้าน แต่ภาพรวมยังเกินเป้า 1.1 หมื่นล้านบาท

กระทรวงการคลังแถลงผลการจัดเก็บรายได้ของรัฐบาลในเดือนตุลาคม ซึ่งเป็นเดือนแรกของปีงบประมาณ 2557 สูงกว่าเป้าหมาย เนื่องจากภาษีมูลค่าเพิ่มจากการบริโภคขยายตัวอย่างต่อเนื่อง โดยเฉพาะในสาขาค้าส่ง ค้าปลีก ภาษีสุราที่เพิ่มขึ้นจากการปรับโครงสร้างภาษีสรรพสามิตสุรา และภาษีเงินได้บุคคลธรรมดาที่จัดเก็บได้สูงกว่าประมาณสะท้อนให้เห็นถึงรายได้ของภาคครัวเรือน โดยเฉพาะฐานเงินเดือน และฐานเงินฝากที่ขยายตัวได้ดี เป็นผลให้รายได้สุทธิของรัฐบาลในเดือนตุลาคมอยู่ที่ 178.5 พันล้านบาท สูงกว่าประมาณการ 11.2 พันล้านบาท หรือร้อยละ 6.7 (สูงกว่าเดือนเดียวกันของปีที่ผ่านมาร้อยละ 21.4) อย่างไรก็ดีในเดือนตุลาคมมีภาษีที่สามารถจัดเก็บได้ต่ำกว่าประมาณการที่สำคัญ ได้แก่ ภาษีศุลกากรขาเข้าเนื่องจากการนำเข้าที่ลดลงจากความต้องการบริโภคที่ลดลง ประกอบกับการคุมเข้มห้ามนำเข้ารถจดประกอบ และรถยนต์ในตลาดเกรย์มาร์เก็ต ซึ่งเคยสร้างรายได้เข้าประเทศปีละกว่าหมื่นล้านบาท แต่อย่างไรก็ตามทางกระทรวงคาดว่าจะสามารถจัดเก็บรายได้ตามเป้าหมายที่ 2.275 ล้านล้านบาท เนื่องจากขณะนี้ทางกระทรวงเร่งเพิ่มประสิทธิภาพในการจัดเก็บภาษีของทั้ง 3 กรมจัดเก็บภาษีเพื่ออุดช่องว่างการหลบเลี่ยงและการฉ้อโกงภาษีอากรทั้งระบบ โดยเน้นการสร้างความสะดวกและลดต้นทุนเพื่อจูงใจให้ผู้เสียภาษีเข้าสู่ระบบมากยิ่งขึ้น รวมทั้งเข้มงวดกับการปราบปรามและบทลงโทษทางกฎหมายกับผู้ที่ไม่ถูกต้องและไม่ครบถ้วน

มากยิ่งขึ้น นอกจากนี้ทางกรมศุลกากรเองได้รับมอบนโยบายเพื่อเพิ่มช่องทางเพิ่มรายได้อีกทางหนึ่งโดยการนำพื้นที่ราชพัสดุมาพัฒนาให้เกิดประโยชน์ รวมทั้งการการเร่งปรับราคาประเมินที่ดินให้สอดคล้องกับราคาตลาดโดยใช้การจ้างเอกชน และจัดทำการประเมินเป็นรายปี

จากข้อมูลการจัดเก็บรายได้ของรัฐบาลจะเห็นได้ว่าแม้ว่าเศรษฐกิจของประเทศจะอยู่ในภาวะชะลอ แต่การบริโภคภายในประเทศก็ยังเป็นปัจจัยสนับสนุนให้เศรษฐกิจขยายตัวและสร้างรายได้ให้กับภาครัฐอย่างต่อเนื่อง ในขณะที่มาตรการภาษี และการเพิ่มประสิทธิภาพในการจัดเก็บรายได้ของภาครัฐเองที่จะดำเนินการก็ยังเป็นปัจจัยสำคัญที่จะทำให้การจัดเก็บรายได้ของภาครัฐเป็นไปตามเป้าหมาย และสิ่งที่ภาครัฐควรดำเนินการต่อไปคือการเร่งดำเนินการให้เป็นไปตามที่กำหนดและสร้างความเข้าใจให้กับผู้เสียภาษีถึงแนวทางที่ภาครัฐจะดำเนินการเพื่อให้บรรลุเป้าหมายที่ภาครัฐต้องการ แต่อย่างไรก็ตามยังมีปัจจัยเสี่ยงสำหรับการจัดเก็บรายได้ของภาครัฐ คือ สถานการณ์ความขัดแย้งทางการเมืองเกี่ยวกับ พรรค.นิรโทษกรรม รวมทั้งความชัดเจนของโครงการลงทุนของภาครัฐ ประกอบกับภาวะเศรษฐกิจทั้งภายในประเทศและต่างประเทศที่ยังคงชะลอตัวต่อเนื่อง ซึ่งอาจจะมีผลต่อความเชื่อมั่นของนักลงทุน ผู้ประกอบการ และผู้บริโภค ชะลอการลงทุน และมีความระมัดระวังด้านการบริโภคเพิ่มมากขึ้น

การจัดเก็บรายได้ภาครัฐเดือน ต.ค. 2555 – ต.ค. 2556 แยกตามหน่วยงาน



ที่มา : สำนักงานเศรษฐกิจการคลัง



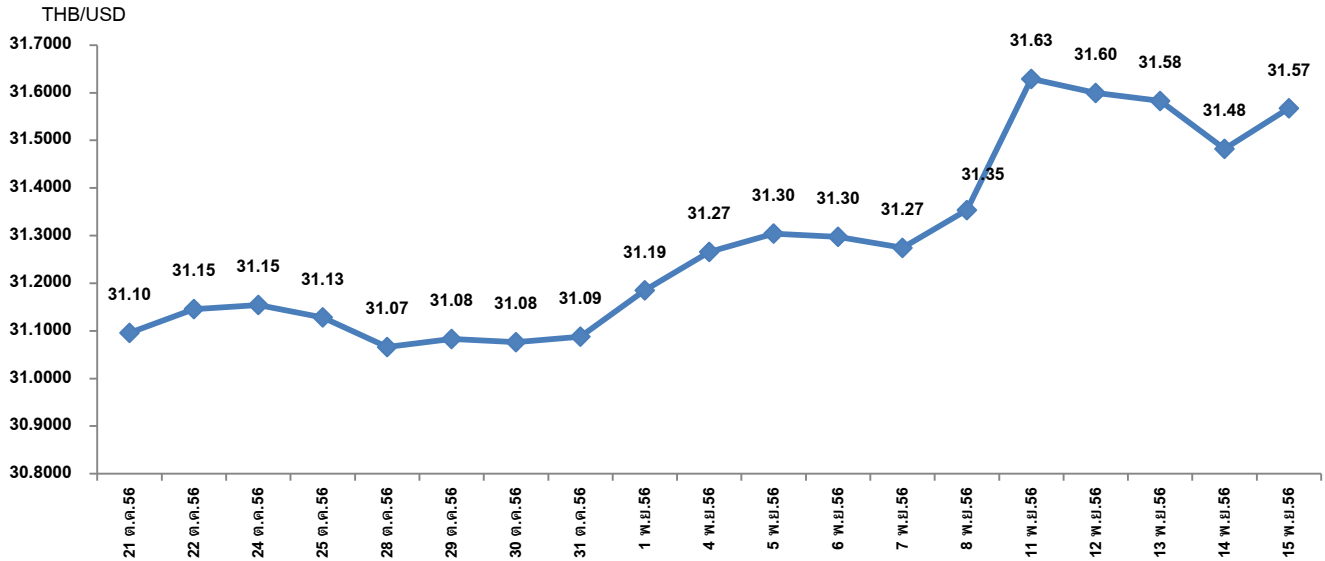
## การเงินการลงทุนรอบสัปดาห์

**SET Index เพิ่มขึ้น 15.63 จุด มูลค่าการซื้อขายเบาบาง 1.48 แสนล้านบาท**

SET Index ณ วันที่ 15 พฤศจิกายน 2556 ปิดที่ระดับ 1,420.66 จุด ปรับตัวเพิ่มขึ้น 15.63 จุด เมื่อเทียบกับดัชนีในช่วงต้นสัปดาห์ที่อยู่ที่ 1405.03 จุด ปรับตัวเพิ่มขึ้นหลังจากสัปดาห์ที่ผ่านมาที่ค่าดัชนีปรับตัวในทิศทางที่ลดลง 24.05 จุด มูลค่าการซื้อขายตลอดสัปดาห์เบาบางที่ระดับ 148,401.51 ล้านบาท ลดลงจากมูลค่าการซื้อขายตลอดสัปดาห์ก่อนที่มีมูลค่าการซื้อขาย 192,600.63 ล้านบาท โดยมูลค่าการซื้อขายสะสม (วันที่ 1-15 พฤศจิกายน 2556) บัญชีสถาบันในประเทศ บัญชีบริษัทหลักทรัพย์ และนักลงทุนทั่วไปในประเทศ ซื้อสุทธิ 9,571.93 1,692.50 และ 10,667.11 ล้านบาทตามลำดับ ในขณะที่นักลงทุนต่างประเทศ ขายสุทธิ 21,931.54 ล้านบาท ตลาดหลักทรัพย์ในสัปดาห์นี้ภาพรวมยังคงซึมตัวต่อเนื่องจากสัปดาห์ก่อนหน้า ทั้งนี้เป็นผลจากสถานการณ์ทางการเมืองในประเทศที่มีกลุ่มการเมืองต่างๆ ออกมาเคลื่อนไหวไม่เห็นด้วยเกี่ยวกับ พ.ร.บ.นิรโทษกรรมที่ขยายวงกว้างมากขึ้น และกลุ่มผู้ชุมนุมจะมีการยกระดับการชุมนุมในช่วงวันศุกร์ที่ 15 พฤศจิกายน ส่งผลให้นักลงทุนทั้งในและต่างประเทศชะลอการลงทุนเพื่อรอดูสถานการณ์ดังกล่าว รวมถึงมีการดึงเงินลงทุนกลับไปลงทุนในภูมิภาคที่ให้ผลตอบแทนสูงกว่า ส่งผลให้สถานการณ์การลงทุนในระยะนี้ซึมตัวลงไปบ้าง

**ค่าเงินบาทอ่อนค่าลงจากปัจจัยทางการเมือง คาดสัปดาห์หน้าค่าเงินบาทจะอยู่ในช่วง 31.35-31.85 บาทต่อดอลลาร์สหรัฐ**

ค่าเงินบาทในสัปดาห์นี้ปรับตัวอ่อนค่าลงอย่างเห็นได้ชัดจากปัจจัยทางการเมืองในประเทศเป็นสำคัญและเมื่อเทียบกับสัปดาห์ก่อนหน้าโดย ณ วันที่ 15 พฤศจิกายน 2556 ปิดที่ระดับ 31.57 บาทต่อดอลลาร์สหรัฐ ปรับตัวอ่อนค่าลงร้อยละ 0.68 เมื่อเทียบกับปลายสัปดาห์ก่อนที่อยู่ระดับ 31.35 บาทต่อดอลลาร์สหรัฐ ณ วันที่ 8 พฤศจิกายน 2556 โดยในช่วงต้นสัปดาห์นี้ค่าเงินบาทปรับค่าอ่อนลงอย่างมากจากความไม่สงบทางการเมือง ผนวกกับการที่สหรัฐฯ ประกาศตัวเลขอัตราการว่างงานที่ปรับตัวลดลงมากกว่าที่นักวิเคราะห์คาดการณ์ไว้ ส่งผลให้มีแรงซื้อเงินดอลลาร์เพิ่มมากขึ้น และในช่วงระหว่างสัปดาห์ยังไม่มีปัจจัยใหม่ๆ เข้ามากระทบตลาด มีเพียงนักลงทุนที่ยังคงรอดูสถานการณ์ทางการเมืองของไทยว่าจะเป็นอย่างไรรวมถึงรอดูผลการประชุมของธนาคารกลางสหรัฐฯ ว่าจะมีนโยบายในการกระตุ้นเศรษฐกิจสหรัฐฯออกมาในทิศทางใด หากมีการลดวงเงินในการกระตุ้นเศรษฐกิจจะส่งผลทันทีต่อค่าเงินบาท โดยจะทำให้ค่าเงินบาทปรับตัวอ่อนค่าลงอย่างรวดเร็ว รวมทั้งหากสถานการณ์ทางการเมืองไทยเกิดความรุนแรงจะส่งผลให้นักลงทุนขาดความเชื่อมั่น และเทขายเงินบาทเพื่อป้องกันความเสี่ยงและหันไปถือเงินสกุลอื่นที่มีความมั่นคงมากกว่านี้ ทั้งนี้สำหรับค่าเงินบาทในสัปดาห์หน้ามีปัจจัยที่ควรติดตามเพราะจะมีผลต่อการเปลี่ยนแปลงค่าเงินบาทคือสถานการณ์การเมืองในประเทศและตัวเลข GDP ไตรมาส 3/56 ของไทยและตัวเลขสำคัญทางเศรษฐกิจของสหรัฐฯ คือ ข้อมูลเงินทุนไหลเข้าสุทธิเดือนกันยายน ยอดค้าปลีก ยอดขายบ้านมือสอง ดัชนีราคาผู้บริโภค ดัชนีราคาผู้ผลิตเดือนตุลาคม ดัชนีตลาดที่อยู่อาศัย และจำนวนผู้ขอรับสวัสดิการว่างงานรายสัปดาห์ นอกจากนี้ตลาดยังอาจจับตาบันทึกการประชุมเฟด (29-30 ตุลาคม) และข้อมูล PMI เบื้องต้นสำหรับเดือนพฤศจิกายนของหลาย ๆ ประเทศด้วย ดังนั้นศูนย์พยากรณ์เศรษฐกิจและธุรกิจคาดการณ์ว่าในสัปดาห์หน้า (18-22 พฤศจิกายน 2556) ค่าเงินบาทจะเคลื่อนไหวอยู่ในกรอบ 31.35-31.85 บาทต่อดอลลาร์สหรัฐ



ที่มา: ธนาคารแห่งประเทศไทย

ราคาทองคำสัปดาห์นี้ปรับตัวลดลง 2.10 เหรียญสหรัฐต่อออนซ์

ราคาทองคำในสัปดาห์นี้มีการปรับตัวลดลง โดยราคาทองคำ ณ วันที่ 15 พฤศจิกายน 2556 อยู่ที่ระดับ 1,283.70 เหรียญสหรัฐต่อออนซ์ ปรับตัวลดลงจากราคาทองในช่วงต้น

สัปดาห์ (11 พฤศจิกายน 2556) ที่อยู่ที่ระดับ 1,285.80 เหรียญสหรัฐต่อออนซ์ โดยปรับตัวลดลง 2.10 เหรียญสหรัฐต่อออนซ์ ปรับตัวลดลงต่อเนื่องหลังจากสัปดาห์ที่ผ่านมาที่ราคาทองคำปรับตัวลดลง 4.80 เหรียญสหรัฐต่อออนซ์

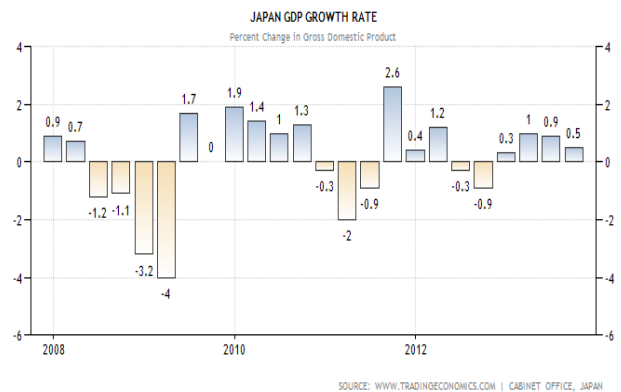
## เศรษฐกิจโลกรอบสัปดาห์

### GDP ไตรมาส 3/2013 ของญี่ปุ่น ขยายตัว 0.5%

รัฐบาลญี่ปุ่นเปิดเผยตัวเลขผลิตภัณฑ์มวลรวมภายในประเทศ (จีดีพี) ไตรมาส 3/2556 ขยายตัวร้อยละ 0.5 สูงกว่าที่คาดการณ์ไว้ว่าจะขยายตัวเพียงร้อยละ 0.4 แต่เมื่อเทียบกับไตรมาสที่ผ่านมาผลิตภัณฑ์มวลรวมภายในประเทศ (จีดีพี) มีการขยายตัวลดลง โดยไตรมาสที่ 2 ขยายตัวอยู่ที่ร้อยละ 0.9 แต่อย่างไรก็ตามการขยายตัวในไตรมาสที่ 3 นี้ส่งผลให้ผลิตภัณฑ์มวลรวมภายในประเทศของญี่ปุ่นขยายตัวติดต่อกัน 4 ไตรมาส นับตั้งแต่ไตรมาสที่ 4/2556

ส่วนสาเหตุของการขยายตัวในอัตราที่ลดลงนั้นเกิดจากการใช้จ่ายของผู้บริโภคและการส่งออกยังคงไม่เติบโตมากนัก โดยการบริโภคขยายตัวเพียงร้อยละ 0.1 ส่วนด้านการส่งออกหดตัวลงร้อยละ 0.6 เนื่องจากเศรษฐกิจในกลุ่มตลาดเกิดใหม่ชะลอตัวลง แต่คาดว่าเศรษฐกิจจะฟื้นตัวขึ้น โดยเฉพาะในช่วงไตรมาส

ที่ 4 เนื่องจากผู้บริโภคจะใช้จ่ายเพิ่มขึ้นก่อนการขึ้นภาษีมูลค่าเพิ่ม (VAT) ในปีหน้า





## ว่าที่ประธานเฟดคนใหม่สนับสนุนการใช้มาตรการ QE ต่อ

นางเจเน็ต เยลเลน รองประธานเฟด ซึ่งได้รับการเสนอชื่อให้ดำรงตำแหน่งประธานเฟดคนต่อไป เตรียมจะชี้แจงต่อสภาคองเกรสว่าการผ่อนคลายทางการเงินหรือ QE ยังคงต้องดำเนินต่อไป เนื่องจากตัวเลขด้านเศรษฐกิจของสหรัฐฯ ในช่วงที่ผ่านมา ยังไม่สามารถฟื้นตัวได้อย่างแข็งแกร่ง ดังนั้นมาตรการผ่อนคลายทางการเงิน (QE) ยังมีความสำคัญในการส่งเสริมเศรษฐกิจของประเทศให้มีความเติบโตและแข็งแกร่งมากขึ้น ซึ่งผลจากการคงมาตรการในครั้งนี้ส่งผลให้ตลาดเงินและตลาดทุนปรับตัว โดยตลาดหุ้นสหรัฐฯติดตัวขึ้นเล็กน้อยเพียง 5 จุด และค่าเงินดอลลาร์สหรัฐฯปรับตัวลดลง อยู่ที่ 31.46 /ดอลลาร์ สหรัฐ เมื่อเทียบกับช่วงก่อนหน้าที่อยู่ 31.60 /ดอลลาร์สหรัฐ

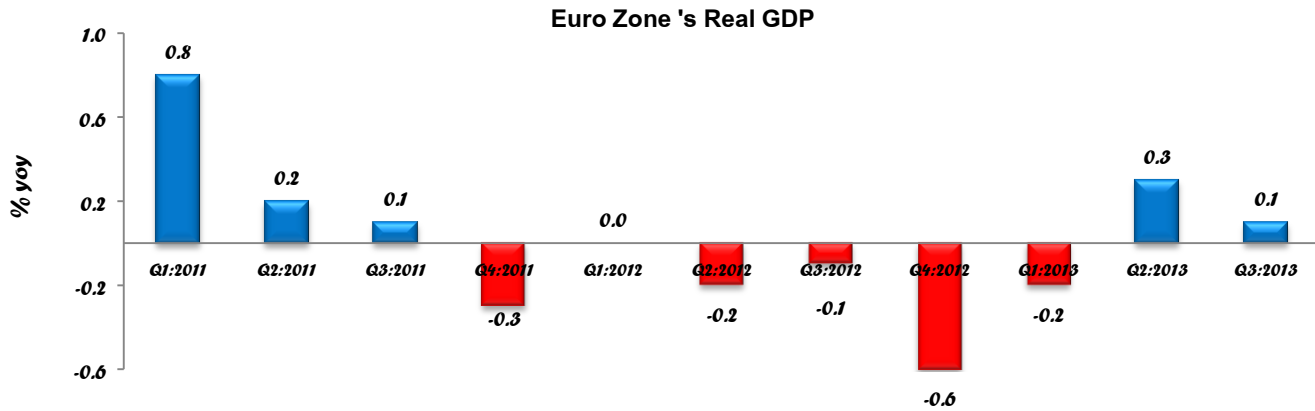
## S&P ปรับลดอันดับความน่าเชื่อถือของฝรั่งเศสเหลือ AA

สถาบันจัดอันดับความน่าเชื่อถือระหว่างประเทศ Standard & Poor's หรือ S&P ประกาศปรับลดอันดับความน่าเชื่อถือของฝรั่งเศสลง 1 ชั้น จาก AA+ มาอยู่ที่ระดับ AA พร้อมแนบโน้มนำมีเสถียรภาพ (เป็นการปรับลดครั้งที่สองนับจากเดือนมกราคม 2555) สำหรับการปรับลดอันดับความน่าเชื่อถือของฝรั่งเศสในครั้งนี้ เนื่องจากอัตราการว่างงานอยู่ในระดับสูง พร้อมทั้งระบุว่า การชะลอตัวของเศรษฐกิจฝรั่งเศสจะส่งผลเสียต่อฐานะการคลังของรัฐบาล ซึ่งน่าจะเป็นอุปสรรคต่อความก้าวหน้าในการปฏิรูปงบประมาณ

แม้ว่าในไตรมาส 2 ของปี เศรษฐกิจฝรั่งเศสจะเริ่มส่งสัญญาณฟื้นตัว (ร้อยละ 0.5) แต่ในไตรมาส 3 กลับพบว่าเศรษฐกิจของฝรั่งเศสมีการขยายตัวลดลง โดยขยายตัวลดลงร้อยละ 0.1 เนื่องจากภาคการส่งออกที่ลดลงเป็นสำคัญและการใช้จ่ายของภาคครัวเรือนที่ชะลอตัวลง ประกอบกับฝรั่งเศสยังคงประสบกับปัญหาหลายอย่าง อาทิ ปัญหาการว่างงานที่เพิ่มสูงขึ้น ปัญหาหนี้สาธารณะ อย่างไรก็ตามการปรับลดอันดับความน่าเชื่อถือของฝรั่งเศสยังส่งผลทำให้นักลงทุนเกิดความวิตกกังวลต่อภาวะเศรษฐกิจยุโรปเนื่องจากฝรั่งเศสถือเป็นประเทศที่มีขนาดเศรษฐกิจใหญ่เป็นอันดับสองในยุโรป

## GDP ไตรมาส 3 ปี 2556 ของยุโรปขยายตัวเพียง 0.1%

สำนักงานสถิติของยุโรป (Eurostat) รายงานว่าผลิตภัณฑ์มวลรวมภายในประเทศ (จีดีพี) ของยุโรปในไตรมาส 3 ของปีนี้ขยายตัวร้อยละ 0.1 ขยายตัวต่อเนื่องเป็นไตรมาสที่สองติดต่อกัน แต่อยู่ในอัตราชะลอตัว ลดลงจากไตรมาส 2 ที่ขยายตัวร้อยละ 0.3 เนื่องจากประเทศที่มีขนาดเศรษฐกิจใหญ่เป็นอันดับหนึ่งและอันดับสองในยุโรปอย่างเช่นเยอรมนีและฝรั่งเศสมีการขยายตัวลดลง โดยจีดีพีของเยอรมนีขยายตัวเพียงร้อยละ 0.3 ลดลงจากไตรมาส 2 ที่ขยายตัวร้อยละ 0.7 ขณะที่จีดีพีของฝรั่งเศสขยายตัวลดลงร้อยละ 0.1 จากที่ขยายตัวร้อยละ 0.5 ในไตรมาส 2 อันเป็นผลมาจากภาคการส่งออกที่ชะลอตัวลง สำหรับประเทศในยุโรปที่มีมีการขยายตัวทางเศรษฐกิจมากที่สุดในไตรมาสก็คือ ฟินแลนด์และเอสโตเนีย ขยายตัวในสัดส่วนที่เท่ากันคือร้อยละ 0.4 อย่างไรก็ตามแม้ว่าเศรษฐกิจของยุโรปจะเริ่มมีสัญญาณการฟื้นตัวที่ดีขึ้นตั้งแต่ไตรมาส 2 ที่ผ่านมา แต่ในภาพรวมนั้นถือว่าเศรษฐกิจยังคงอ่อนแอ และมีความเปราะบางอยู่มาก เนื่องจากเศรษฐกิจของยุโรปยังเผชิญกับปัญหาหลายด้านทั้งปัญหาการว่างงาน ปัญหาหนี้สาธารณะ ปัญหาเงินฝืด และปัญหาสถาบันการเงิน ซึ่งจากตัวเลข GDP ดังกล่าวได้ส่งผลให้เกิดความกังวลต่อการฟื้นตัวของเศรษฐกิจยุโรปว่าอาจมีความล่าช้ามากขึ้น



ที่มา: Eurostat

### อัตราการขยายตัวทางเศรษฐกิจรายไตรมาส รายประเทศ

|             | Q2:2012 | Q3:2012 | Q4:2012 | Q1:2013 | Q2:2013 | Q3:2013 |
|-------------|---------|---------|---------|---------|---------|---------|
| Belgium     | -0.4    | 0.0     | -0.1    | 0.0     | 0.2     | 0.3     |
| Germany     | 0.2     | 0.2     | -0.5    | 0.0     | 0.7     | 0.3     |
| Estonia     | 0.3     | 1.4     | 0.5     | -0.2    | -0.2    | 0.4     |
| Ireland     | 0.7     | -0.4    | -0.2    | -0.6    | 0.4     | n.a.    |
| Greece      | n.a.    | n.a.    | n.a.    | n.a.    | n.a.    | n.a.    |
| Spain       | -0.4    | -0.3    | -0.8    | -0.4    | -0.1    | 0.1     |
| France      | -0.2    | 0.1     | -0.2    | -0.1    | 0.5     | -0.1    |
| Italy       | -0.6    | -0.2    | -0.9    | -0.6    | -0.3    | -0.1    |
| Cyprus      | -1.0    | -0.7    | -1.6    | -1.7    | -1.8    | -0.8    |
| Luxembourg  | 0.5     | -0.5    | 1.1     | -0.6    | 1.6     | n.a.    |
| Malta       | 1.8     | 0.9     | 0.2     | 0.2     | 1.8     | n.a.    |
| Netherlands | 0.2     | -1.0    | -0.6    | -0.3    | 0.0     | 0.1     |
| Austria     | 0.1     | 0.0     | -0.1    | 0.1     | 0.0     | 0.2     |
| Portugal    | -1.1    | -0.9    | -1.9    | -0.4    | 1.1     | 0.2     |
| Slovenia    | -1.1    | -0.6    | -1.0    | -0.5    | -0.3    | n.a.    |
| Slovakia    | 0.3     | 0.2     | 0.0     | 0.2     | 0.3     | 0.2     |
| Finland     | -1.4    | 0.0     | -0.7    | -0.1    | 0.3     | 0.4     |

ที่มา: Eurostat, 14 November 2013



## สถานการณ์ราคาน้ำมัน

ราคาน้ำมันดิบดูไบสัปดาห์นี้ปรับตัวเพิ่มขึ้นจากสถานการณ์ความไม่สงบในตะวันออกกลาง โดยเฉพาะการประท้วงของกลุ่มคนงานในลิเบียที่ขัดขวางไม่ให้มีการขนส่งน้ำมันเพื่อการส่งออก ประกอบกับสำนักงานพลังงานสากล หรือ IEA คาดว่าในอีก 1-2 เดือนข้างหน้าความต้องการใช้น้ำมันจะมีเพิ่มขึ้นเนื่องจากเป็นช่วงฤดูหนาว นอกจากนี้ราคาน้ำมันยังได้รับแรงสนับสนุนจากปริมาณการผลิตน้ำมันของกลุ่ม OPEC มีการปรับลดลงติดต่อกันเป็นเดือนที่สาม โดยล่าสุดในเดือนตุลาคม OPEC มีการผลิตน้ำมันลดลง 0.1 ล้านบาร์เรลต่อวัน มาอยู่ที่

29.9 ล้านบาร์เรลต่อวัน ซึ่งทำให้ตลาดคาดว่าอาจส่งผลกระทบต่ออุปทานน้ำมันดิบโลกได้ อย่างไรก็ตามตัวเลขจีดีพีไตรมาส 3

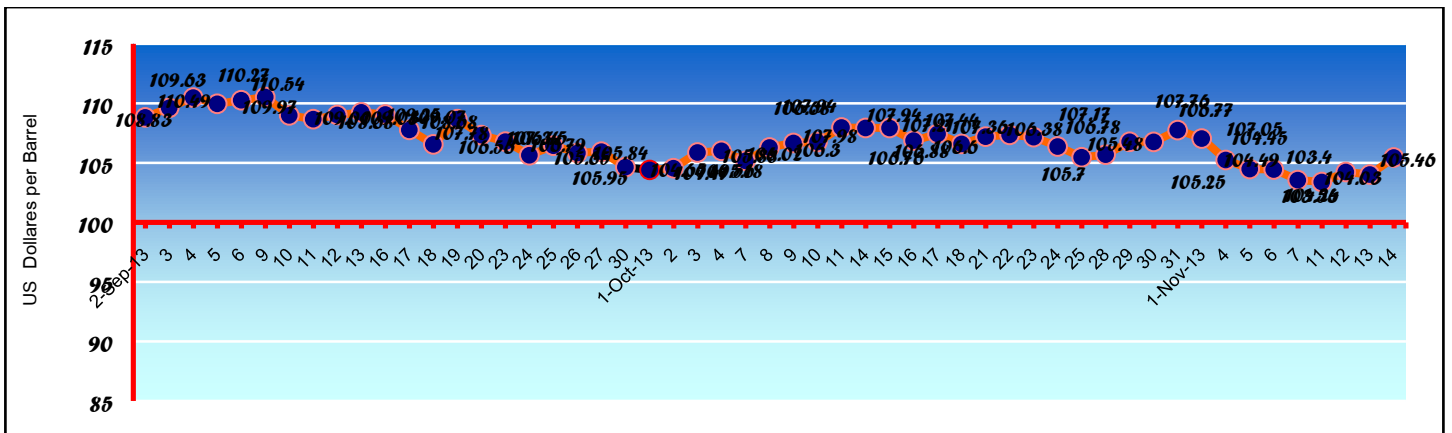
ของยูโรโซนที่มีการขยายตัวลดลงโดยขยายตัวเพียงร้อยละ 0.1 ยังคงเป็นปัจจัยกดดันราคาน้ำมันในสัปดาห์นี้

### ราคาน้ำมันดิบดูไบ ระหว่างวันที่ 11-15 พฤศจิกายน 2556

|                   | 11 Nov<br>13 | 12 Nov<br>13 | 13 Nov<br>13 | 14 Nov<br>13 | 15<br>Nov<br>13 | Average |
|-------------------|--------------|--------------|--------------|--------------|-----------------|---------|
| Dubai<br>(\$/bbl) | 103.40       | 104.24       | 104.03       | 105.46       | -               | 104.28  |

ที่มา: ไทยออยล์

## ราคาน้ำมันดิบดูไบ



ที่มา: ไทยออยล์

## ประเด็นที่น่าจับตามองในสัปดาห์นี้ (18-22 พฤศจิกายน 2556)

- สำนักงานคณะกรรมการพัฒนาการเศรษฐกิจและสังคมแห่งชาติ (สศช.) แลงตัวเลขผลิตภัณฑ์มวลรวมในประเทศ (GDP) ไตรมาสที่สาม และแนวโน้มปี 2556-2557