



คู่มือ

การทำงานวิจัยกับหน่วยงานภายนอก

ศูนย์พยากรณ์เศรษฐกิจและธุรกิจ  
มหาวิทยาลัยหอการค้าไทย

พฤษภาคม 2554

## คำนำ

ศูนย์พยากรณ์เศรษฐกิจและธุรกิจ ในฐานะหน่วยงานสนับสนุนและให้บริการวิชาการของ มหาวิทยาลัยหอการค้าไทย ซึ่งมีนโยบายเพื่อสร้างผลงานวิจัยและงานวิชาการที่มีคุณภาพ ได้มาตรฐาน สอดคล้องกับความต้องการของสังคมและเป็นที่ยอมรับในระดับประเทศ พัฒนาระบบฐานข้อมูลและเทคโนโลยีทางวิชาการด้านงานวิเคราะห์ วิจัยให้ทันสมัยตลอดเวลา พัฒนาบุคลากรให้มีความรู้ความเชี่ยวชาญมีความสามารถในการตัดสินใจด้านการวิเคราะห์เศรษฐกิจและธุรกิจ เหล่านี้เพื่อให้ภาครัฐ และเอกชนสามารถเตรียมความพร้อมในการรับมือแก้ไขสถานการณ์ต่างๆ ได้ทันการณ์ ดังนั้น นักวิจัยประจำ ศูนย์พยากรณ์เศรษฐกิจและธุรกิจ ได้ตระหนักถึงความสำคัญและประโยชน์ของการทำคู่มือการทำงานวิจัย กับหน่วยงานภายนอก ซึ่งเป็นหนึ่งในภารกิจหลักของศูนย์พยากรณ์เศรษฐกิจและธุรกิจ เพื่อให้เป็นแนวทาง ในการปฏิบัติงานให้เกิดประสิทธิภาพและประสิทธิผล รวมทั้งให้เกิดความรู้ความเข้าใจและเกิดความสะดวกรวดเร็วแก่ผู้ใช้บริการ

คู่มือการทำงานวิจัยกับหน่วยงานภายนอกฉบับนี้ จัดทำขึ้นเพื่อช่วยสร้างความรู้ความเข้าใจ รวมทั้งกระบวนการในการทำงานวิจัยกับหน่วยงานภายนอก และเพื่อให้ให้นักวิจัยของศูนย์พยากรณ์เศรษฐกิจและธุรกิจใช้เป็นแนวทางในการทำงานวิจัยกับหน่วยงานภายนอกให้บรรลุเป้าหมายตามที่ กำหนดไว้อย่างรวดเร็ว เพราะเมื่อผู้ปฏิบัติงานมีความเข้าใจในขั้นตอนการปฏิบัติ และสามารถศึกษารูปแบบของงานให้เข้าใจได้ด้วยตนเองจะทำให้เกิดความชัดเจนในวัตถุประสงค์และเป้าหมายที่ต้องการ ปฏิบัติได้

ศูนย์พยากรณ์เศรษฐกิจและธุรกิจ หวังเป็นอย่างยิ่งว่าคู่มือฉบับนี้จะเป็นประโยชน์ต่อนักวิจัยของ ศูนย์พยากรณ์เศรษฐกิจและธุรกิจ และผู้ที่สนใจ เพื่อใช้เป็นแนวทางในการปฏิบัติในการทำงานวิจัยกับ หน่วยงานภายนอกให้สำเร็จตามเป้าหมายที่ตั้งไว้

ศูนย์พยากรณ์เศรษฐกิจและธุรกิจ

มหาวิทยาลัยหอการค้าไทย

พฤษภาคม 2554

## สารบัญ

	หน้า
ส่วนที่ 1	
บทนำ	1
1. ความเป็นมาของศูนย์พยากรณ์เศรษฐกิจและธุรกิจ	1
2. ปรัชญา ปณิธาน วิสัยทัศน์ พันธกิจ ของศูนย์พยากรณ์เศรษฐกิจและธุรกิจ	1
3. วัตถุประสงค์ของศูนย์พยากรณ์เศรษฐกิจและธุรกิจ	2
4. นโยบายของศูนย์พยากรณ์เศรษฐกิจและธุรกิจ	2
5. โครงสร้างการบริหาร	3
6. จำนวนบุคลากรของศูนย์พยากรณ์เศรษฐกิจและธุรกิจ	4
7. หน้าที่และภารกิจหลักของศูนย์พยากรณ์เศรษฐกิจและธุรกิจ	4
8. วัตถุประสงค์ของการจัดทำคู่มือการทำงานวิจัยกับหน่วยงานภายนอก	6
9. ประโยชน์ที่คาดว่าจะได้รับจากการจัดทำคู่มือการทำงานวิจัย กับหน่วยงานภายนอก	6
ส่วนที่ 2	
ขั้นตอนการปฏิบัติงานจัดทำวิจัยให้กับหน่วยงานราชการ และธุรกิจเอกชน	7
ส่วนที่ 3	
การให้บริการของศูนย์พยากรณ์เศรษฐกิจและธุรกิจ	9

# ส่วนที่ 1

## บทนำ

### 1. ความเป็นมาของศูนย์พยากรณ์เศรษฐกิจและธุรกิจ

ศูนย์พยากรณ์เศรษฐกิจและธุรกิจในฐานะหน่วยงานสนับสนุนและให้บริการวิชาการของมหาวิทยาลัยหอการค้าไทย ซึ่งเริ่มจัดตั้งขึ้นตั้งแต่ปี 2540 เพื่อเป็นแหล่งรวบรวมข้อมูล วิจัยและพยากรณ์ภาวะเศรษฐกิจและธุรกิจ และสร้างเครื่องชี้ทางเศรษฐกิจที่สามารถบอกภาวะเศรษฐกิจล่วงหน้าได้อย่างถูกต้อง เพื่อให้ภาครัฐและภาคเอกชนสามารถเตรียมพร้อมรับมือแก้ไขสถานการณ์ต่างๆ ได้ทันการณ์

จากภาระงานที่ต้องปรับเปลี่ยนให้สอดคล้องกับสภาพการณ์ทางเศรษฐกิจและสังคมของประเทศ ดังนั้นเพื่อให้การปฏิบัติในการให้บริการของศูนย์พยากรณ์เศรษฐกิจและธุรกิจ สามารถดำเนินการตามแผนงานขั้นตอนในแต่ละกิจกรรมได้อย่างชัดเจน ศูนย์พยากรณ์เศรษฐกิจและธุรกิจจึงได้จัดทำเอกสารคู่มือการปฏิบัติงานในการให้บริการ โดยในครั้งนี้ได้ทำคู่มือเกี่ยวกับการทำงานวิจัยกับหน่วยงานภายนอกขึ้น โดยมีวัตถุประสงค์เพื่อแสดงถึงขั้นตอนการปฏิบัติงาน และระบบการปฏิบัติงานที่จะเอื้อประโยชน์แก่บุคลากรที่เกี่ยวข้อง ตลอดจนผู้ที่ขอใช้บริการ เพื่อทราบและเกิดความสะดวกในการดำเนินการต่อไป

### 2. ปรัชญา ปณิธาน วิสัยทัศน์ พันธกิจ ของศูนย์พยากรณ์เศรษฐกิจและธุรกิจ

#### 2.1. ปรัชญาของศูนย์พยากรณ์เศรษฐกิจและธุรกิจ

“มุ่งงานวิชาการ                      ประสานภาคธุรกิจ  
สร้างสรรค์แนวคิด                  เพื่อเศรษฐกิจประเทศไทย”

#### 2.2. ปณิธานของศูนย์พยากรณ์เศรษฐกิจและธุรกิจ

“ให้คำแนะนำและแนวโน้มการเปลี่ยนแปลงเศรษฐกิจและธุรกิจที่ถูกต้องและน่าเชื่อถือ”

#### 2.3. วิสัยทัศน์

“เป็นศูนย์วิจัยชั้นนำทางเศรษฐกิจของประเทศ”

#### 2.4. พันธกิจของศูนย์พยากรณ์เศรษฐกิจและธุรกิจ

“สร้างสรรค์ผลงานวิจัยและวิเคราะห์เศรษฐกิจที่ได้รับการยอมรับในระดับประเทศจากหน่วยงานราชการและเอกชน”

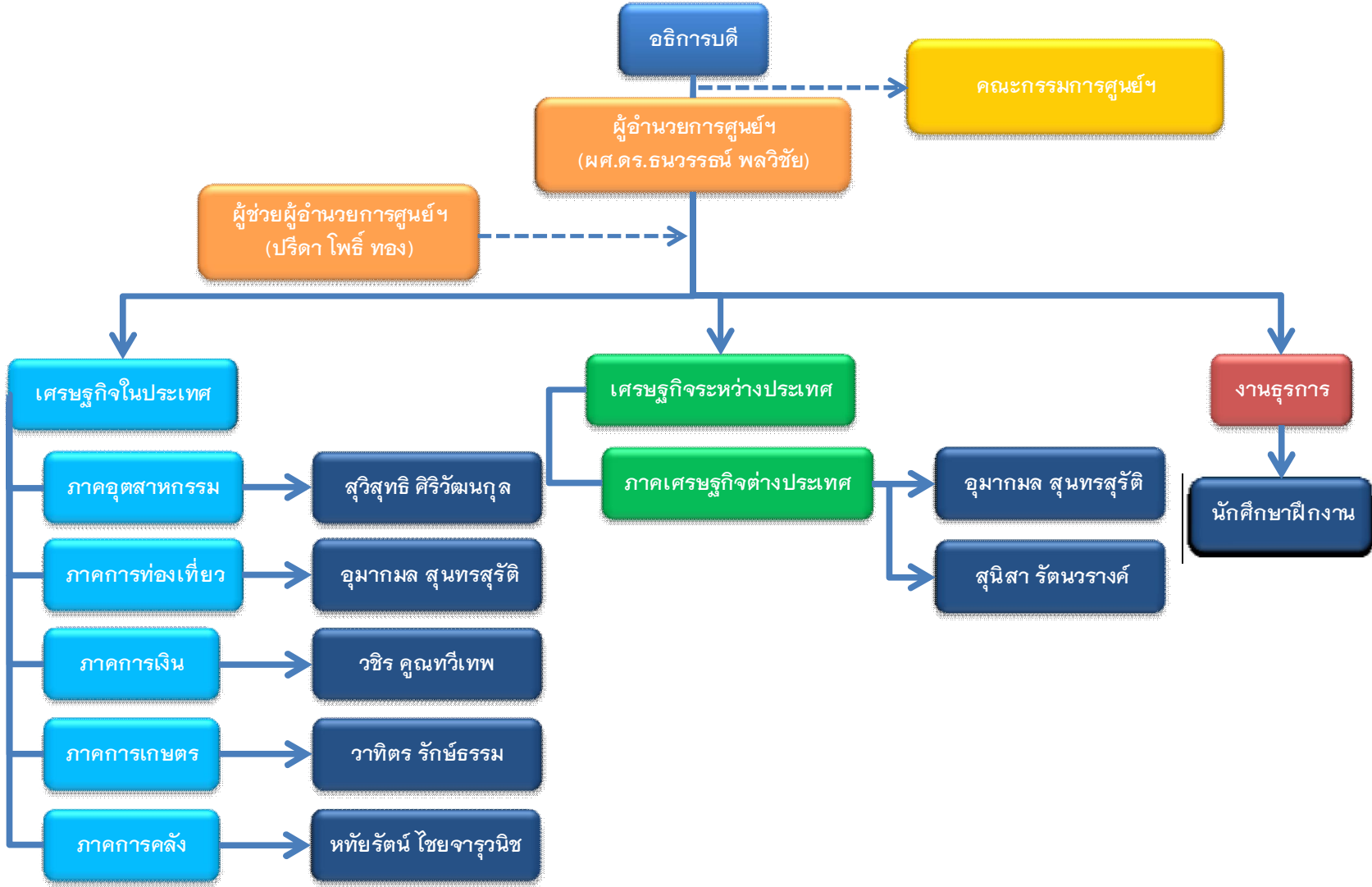
### 3. วัตถุประสงค์ของศูนย์พยากรณ์เศรษฐกิจและธุรกิจ

- 3.1. ติดตาม วิเคราะห์และพยากรณ์ภาวะเศรษฐกิจมหภาคของประเทศไทยและประเทศต่างๆ ที่สำคัญ
- 3.2. ติดตาม วิเคราะห์และคาดการณ์สภาวะธุรกิจ การค้า และอุตสาหกรรมที่สำคัญของประเทศไทย
- 3.3. สืบหาความคิดเห็นและข้อเท็จจริงเกี่ยวกับภาวะเศรษฐกิจ ธุรกิจ และการค้าที่เป็นประโยชน์แก่สาธารณชน
- 3.4. รายงานและเผยแพร่ผลการวิเคราะห์และพยากรณ์เศรษฐกิจแก่สาธารณชน
- 3.5. ทำงานด้านการวิเคราะห์และวิจัยร่วมกับหอการค้าไทยเมื่อได้รับการร้องขอจากหอการค้าไทย

### 4. นโยบายของศูนย์พยากรณ์เศรษฐกิจและธุรกิจ

- 4.1. สร้างสร้งงานวิจัยและงานวิชาการที่มีคุณภาพ ได้มาตรฐาน สอดคล้องกับความต้องการของสังคม และเป็นที่ยอมรับในระดับประเทศ
- 4.2. พัฒนาระบบฐานข้อมูลและเทคโนโลยีทางวิชาการด้านงานวิเคราะห์ วิจัยให้ทันสมัยตลอดเวลา
- 4.3. พัฒนาบุคลากรให้มีความรู้ความเชี่ยวชาญมีความสามารถในการตัดสินใจด้านการวิเคราะห์เศรษฐกิจและธุรกิจ

5. โครงสร้างการบริหาร



## 6. จำนวนบุคลากรของศูนย์พยากรณ์เศรษฐกิจและธุรกิจ

ปัจจุบันศูนย์พยากรณ์เศรษฐกิจและธุรกิจประกอบด้วยบุคลากรจำนวน 13 คน คือ ผู้อำนวยการศูนย์ฯ ซึ่งเป็นหัวหน้างาน วุฒิปริญญาเอก จำนวน 1 คน นักวิจัย วุฒิปริญญาโท จำนวน 7 คน และผู้ช่วยนักวิจัย (สัญญาจ้าง) วุฒิปริญญาโท 1 คน วุฒิปริญญาตรี 4 คน

### ตารางแสดงการจำแนกบุคลากรตามวุฒิการศึกษา

บุคลากร	ปริญญาเอก	ปริญญาโท	ปริญญาตรี	รวม
หัวหน้างาน	1			1
นักวิจัย		7		7
ผู้ช่วยนักวิจัย		1	4	5
รวม	1	8	4	13

## 7. หน้าที่และภารกิจหลักของศูนย์พยากรณ์เศรษฐกิจและธุรกิจ

### 7.1. ผู้อำนวยการศูนย์พยากรณ์เศรษฐกิจและธุรกิจ

- 7.1.1. กำหนดนโยบายและแผนงานวิจัยให้สอดคล้องกับความต้องการของสถาบันรัฐบาล และสังคม โดยรวม
- 7.1.2. ควบคุม ดูแลการปฏิบัติงานและการประเมินผลงานของนักวิจัย ตลอดจนให้คำปรึกษา ข้อเสนอแนะและข้อคิดเห็นแก่นักวิจัย
- 7.1.3. จัดทำแผนการดำเนินงานและงบประมาณประจำปีของศูนย์ฯ
- 7.1.4. ให้ข้อเสนอแนะและให้ข้อมูลในเรื่องเกี่ยวกับผลการวิเคราะห์และพยากรณ์เศรษฐกิจให้แก่หอการค้าไทย หอการค้าจังหวัดและผู้สนใจทั่วไป
- 7.1.5. วางแผนการทำงานของศูนย์ฯ
- 7.1.6. ประสานความร่วมมือกับหน่วยงานภาครัฐและเอกชน ภายนอกมหาวิทยาลัยในด้านข้อมูล ข่าวสารด้านเศรษฐกิจและธุรกิจ และเรื่องอื่นๆ ที่เกี่ยวข้อง เพื่อให้ข้อมูลที่มีอยู่ทันสมัยทันต่อเหตุการณ์
- 7.1.7. เป็นหัวหน้าทีมจัดทำดัชนีความเชื่อมั่นของผู้บริโภค (Consumer Confidence Index)
- 7.1.8. ทำงานร่วมกับหอการค้าไทยเมื่อได้รับการร้องขอจากหอการค้าไทย
- 7.1.9. ทำวิจัยให้กับหน่วยงานราชการและธุรกิจเอกชน
- 7.1.10. เป็นหัวหน้าทีมแถลงข่าวต่อสื่อมวลชน

7.1.11. ประชาสัมพันธ์ศูนย์ โดยผ่านทางสื่อต่างๆ

7.1.12. งานอื่นๆ ที่ได้รับมอบหมายจากอธิการบดี

## 7.2. นักวิจัยศูนย์พยากรณ์เศรษฐกิจและธุรกิจ

7.2.1. จัดทำดัชนีความเชื่อมั่นของผู้บริโภค (Consumer Confidence Index)

7.2.2. จัดทำดัชนีชี้้นำภาคอุตสาหกรรม ภาคเกษตร ภาคการค้า และบริการเป็นรายไตรมาส (ดัชนีความเชื่อมั่นหอการค้าไทย)

7.2.3. จัดทำ Chamber Business Poll

7.2.4. จัดทำแบบจำลองทางเศรษฐกิจมหภาค เพื่อพยากรณ์ภาวะเศรษฐกิจและธุรกิจ

7.2.5. ติดตามและวิเคราะห์ภาวะเศรษฐกิจและธุรกิจ เพื่อสรุปประมาณการแนวโน้ม ภาวะเศรษฐกิจและธุรกิจของประเทศไทยในอนาคต

7.2.6. จัดทำระบบฐานข้อมูลทางเศรษฐกิจที่สำคัญของประเทศไทยและประเทศต่างๆ

7.2.7. จัดฝึกอบรม สัมมนา และวิทยากรในการบรรยายเกี่ยวกับการวิเคราะห์และการวางแผนพัฒนากลยุทธ์ทางธุรกิจ ให้กับบุคคลทั่วไปที่สนใจ

7.2.8. ทำงานร่วมกับหอการค้าไทยเมื่อได้รับการร้องขอจากหอการค้าไทย

7.2.9. ทำวิจัยให้กับหน่วยงานราชการและธุรกิจเอกชน

7.2.10. ร่วมทีมแถลงข่าวต่อสื่อมวลชน

7.2.11. ควบคุม ดูแลการปฏิบัติงานและการประเมินผลงานของผู้ช่วยนักวิจัยในเบื้องต้น

7.2.12. ภารกิจอื่นๆ ตามที่ได้รับมอบหมายจากผู้อำนวยการศูนย์ฯ เช่น เขียนบทความ ลงหนังสือพิมพ์และวารสารต่างๆ และทำงานวิจัย เป็นต้น

## 7.3. ผู้ช่วยนักวิจัยศูนย์พยากรณ์เศรษฐกิจและธุรกิจ

7.3.1. สืบค้นข้อมูลเศรษฐกิจและธุรกิจต่างๆ

7.3.2. เก็บรวบรวมข้อมูลปฐมภูมิและทุติยภูมิ

7.3.3. วิเคราะห์และตรวจสอบข้อมูลต่างๆเบื้องต้น

7.3.4. ประสานงานกับหน่วยงานต่างๆ เบื้องต้น

7.3.5. สนับสนุนในงานวิจัยต่าง ๆ ของศูนย์ฯ

7.3.6. ดูแลเว็บไซต์ของศูนย์ฯ เพื่อให้มีความทันสมัยในด้านข้อมูลอยู่เสมอ

7.3.7. งานอื่นๆที่ได้รับมอบหมายจากผู้อำนวยการศูนย์ฯและนักวิจัยประจำศูนย์ฯ



## 8. วัตถุประสงค์ของการจัดทำคู่มือการทำงานวิจัยกับหน่วยงานภายนอก

การจัดทำคู่มือการทำงานวิจัยกับหน่วยงานภายนอก มีวัตถุประสงค์เพื่อกำหนดขอบเขต และแนวทางในการปฏิบัติให้แก่บุคลากรที่เกี่ยวข้องกับการปฏิบัติงานด้านวิจัยของศูนย์พยากรณ์เศรษฐกิจและธุรกิจ ซึ่งมีภาระหน้าที่และความรับผิดชอบที่จะต้องปฏิบัติงานและให้บริการให้ได้ทราบขอบเขตภาระหน้าที่ ที่งานวิจัยพึงปฏิบัติ เพื่อให้เกิดผลสัมฤทธิ์ของงานและการให้บริการ โดยได้รวบรวมขั้นตอนการทำงานวิจัยกับหน่วยงานภายนอกซึ่งเป็นหนึ่งในภารกิจหลักของศูนย์พยากรณ์เศรษฐกิจและธุรกิจ ที่ต้องดำเนินการในแต่ละรอบปี เพื่อให้งานดังกล่าวถูกต้องและครบถ้วน

## 9. ประโยชน์ที่คาดว่าจะได้รับจากการจัดทำคู่มือการทำงานวิจัยกับหน่วยงานภายนอก

- 9.1. เป็นคู่มือสำหรับนักวิจัยประจำศูนย์พยากรณ์เศรษฐกิจและธุรกิจที่ต้องปฏิบัติงานในปัจจุบัน เพื่อให้มีการปฏิบัติงาน และการให้บริการที่มีมาตรฐานเดียวกัน และทำให้นักวิจัยทราบถึงแนวทางและเข้าใจว่าควรจะต้องทำอะไรก่อนหลัง รวมทั้งทราบว่าควรปฏิบัติงานอย่างไร เมื่อใด และกับใคร
- 9.2. เพื่อให้การปฏิบัติงานสอดคล้องกับนโยบาย วิสัยทัศน์ ภารกิจ และเป้าหมายของศูนย์พยากรณ์เศรษฐกิจและธุรกิจ รวมทั้งเป้าหมายของงานวิจัยนั้นๆ ด้วย
- 9.3. เพื่อให้ผู้บริหารสามารถติดตามงานได้ทุกขั้นตอน
- 9.4. เพื่อให้เป็นเอกสารอ้างอิงในการทำงานวิจัยกับหน่วยงานภายนอก

## ส่วนที่ 2

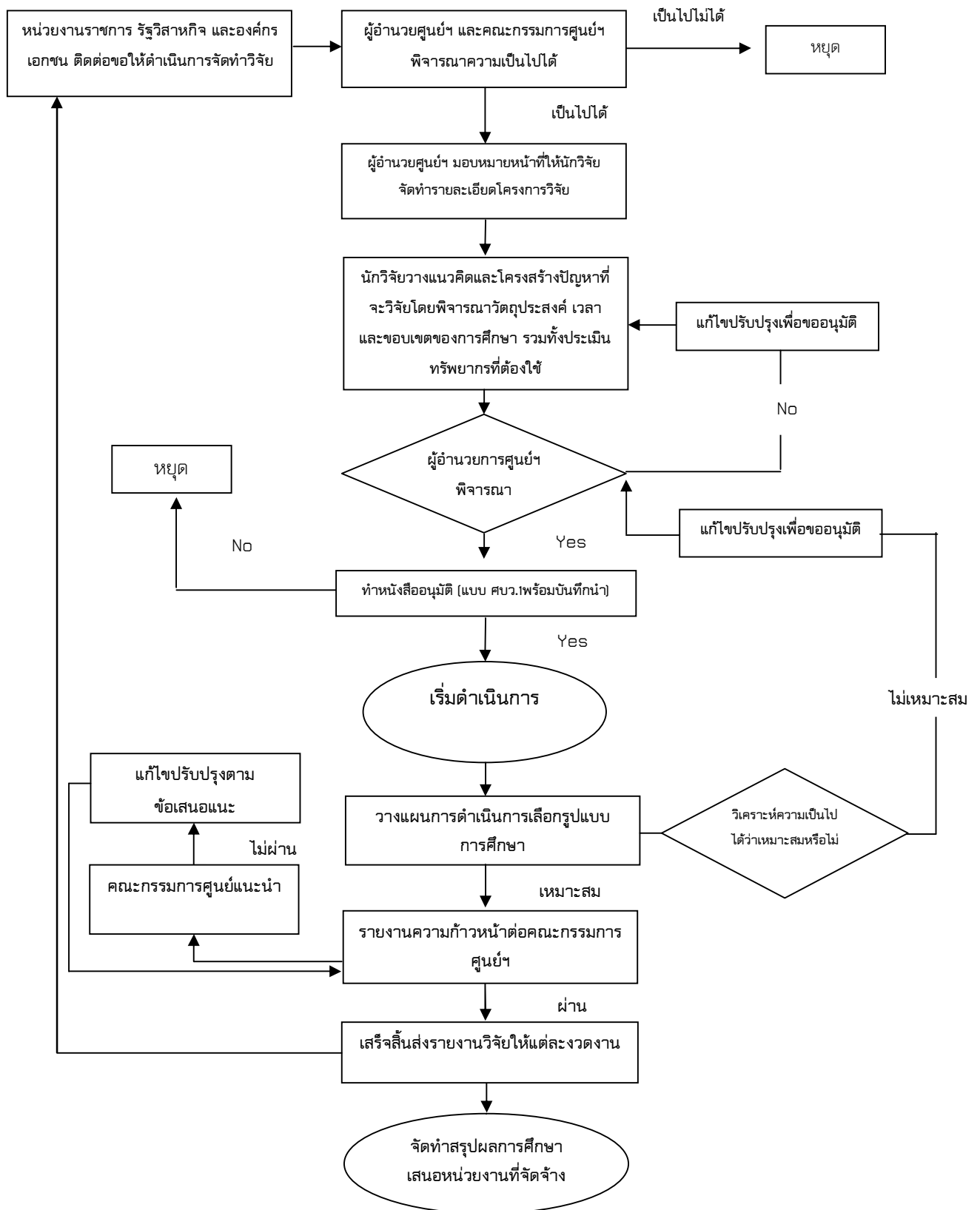
### ขั้นตอนการปฏิบัติงานจัดทำวิจัยให้กับหน่วยงานราชการและธุรกิจเอกชน

---

ในสวนงานจัดทำวิจัยให้กับหน่วยงานราชการและธุรกิจเอกชน เป็นบริการที่เกี่ยวข้องกับการจัดทำ งานวิจัยซึ่งงานวิจัยนี้สามารถครอบคลุมลักษณะและความแตกต่างของขอบเขตงานวิชาการได้อย่าง กว้างขวางในศาสตร์ทุกด้านโดยส่วนใหญ่จะเป็นบริการจัดทำวิจัยที่เป็นลักษณะโครงการที่มีวัตถุประสงค์ที่ ชัดเจนมีระยะเวลากำหนดของโครงการวิจัยที่หน่วยงานขอรับบริการระบุไว้งานวิจัยที่จัดทำมีในรูปแบบของ การศึกษาความเป็นไปได้ การศึกษาผลกระทบของกิจกรรมที่หน่วยงานได้กระทำขึ้น การศึกษาความ เปลี่ยนแปลงและแนวโน้มของสภาวะแวดล้อมและปัจจัยต่างๆ ด้านเศรษฐศาสตร์ สังคม ธุรกิจ และ อุตสาหกรรม มีขั้นตอนการปฏิบัติและการให้บริการดังนี้

- ขั้นตอนที่ 1      หน่วยงานราชการ รัฐวิสาหกิจ และองค์กรเอกชนติดต่อขอให้ดำเนินการจัดทำ วิจัย
- ขั้นตอนที่ 2      ผู้อำนวยการศูนย์ ฯ พิจารณาความเป็นไปได้ของโครงการ
- ขั้นตอนที่ 3      ผู้อำนวยการศูนย์ ฯ มอบหมายให้นักวิจัยผู้รับผิดชอบเป็นผู้ประสานงานโครงการ และจัดทำรายละเอียดข้อเสนอโครงการเพื่อให้สอดคล้องและเป็นไปตามวัตถุประสงค์ของหน่วยงานในการ จัดทำวิจัย
- ขั้นตอนที่ 4      นักวิจัยวางแนวคิดและโครงสร้างปัญหาที่จะวิจัยโดยพิจารณาเป้าหมายของ งานวิจัย เวลา และขอบเขตของการศึกษา รวมทั้งประเมินทรัพยากรที่ต้องใช้และวัตถุประสงค์ของหลักสูตร รวมทั้งรูปแบบของการจัดฝึกอบรมเพื่อให้สอดคล้องและเป็นไปตามวัตถุประสงค์ของหน่วยงานในการอบรม
- ขั้นตอนที่ 5      นักวิจัยเสนอรายละเอียดโครงการวิจัยต่อผู้อำนวยการศูนย์ฯ เพื่อพิจารณา
- ขั้นตอนที่ 6      แก้ไขปรับปรุงเพื่ออนุมัติ
- ขั้นตอนที่ 7      ทำหนังสือขออนุมัติจัดทำโครงการ
- ขั้นตอนที่ 8      วางแผนการดำเนินงานเลือกรูปแบบการศึกษา
- ขั้นตอนที่ 9      รายงานความก้าวหน้าต่อคณะกรรมการศูนย์ฯ
- ขั้นตอนที่ 10     แก้ไขปรับปรุงตามข้อเสนอแนะของคณะกรรมการศูนย์ฯ
- ขั้นตอนที่ 11     เสร็จสิ้น ส่งรายงานวิจัยในแต่ละงวดงาน
- ขั้นตอนที่ 12     จัดทำสรุปผลการวิจัย เสนอหน่วยงานที่จัดจ้าง

แผนผังที่แสดงขั้นตอนการปฏิบัติงานจัดทำวิจัยให้กับหน่วยงานราชการและธุรกิจเอกชน



## ส่วนที่ 3

### การให้บริการของศูนย์พยากรณ์เศรษฐกิจและธุรกิจ

---

ในสวนการปฏิบัติในการให้บริการของศูนย์พยากรณ์เศรษฐกิจและธุรกิจ มหาวิทยาลัยหอการค้าไทย เป็นศูนย์ฯ ของการให้บริการด้านวิชาการแก่หน่วยงานต่างๆ มาเป็นระยะเวลาอันยาวนานและมีผลงานเป็นที่ยอมรับจากหน่วยที่ใช้บริการอย่างสูง โครงการต่างๆ ที่ศูนย์พยากรณ์เศรษฐกิจและธุรกิจ เป็นผู้ประสานงานและดำเนินงานให้เกิดผลดำเนินการ มีความครอบคลุมตามวัตถุประสงค์และเป้าหมายของศูนย์ฯ โดยเฉพาะที่นำไปประยุกต์ใช้เชิงธุรกิจและเชิงบริหารอย่างเป็นผลให้กับหน่วยงานราชการและธุรกิจเอกชน

#### ประเภทของงานบริการ

ศูนย์พยากรณ์เศรษฐกิจและธุรกิจ มหาวิทยาลัยหอการค้าไทย ให้บริการแก่หน่วยงานต่างๆ ที่มีความต้องการใช้บริการได้เป็น 4 ลักษณะ คือ

##### 1) บริการที่ปรึกษา

เป็นการจัดหาอาจารย์หรือนักวิจัย/นักวิชาการของศูนย์ฯและมหาวิทยาลัยฯ ที่มีความสามารถเฉพาะและมีประสบการณ์สูงทั้งด้านทฤษฎีและด้านปฏิบัติ ให้ทำหน้าที่เป็นที่ปรึกษาแก่องค์กรหรือหน่วยงานที่ต้องการใช้บริการที่ปรึกษา หน่วยงานสามารถกำหนดหัวข้อของการให้คำปรึกษาในรูปแบบของโครงการพัฒนาระบบ โครงการปรับปรุงการทำงาน หรือการให้คำปรึกษาแก่หน่วยงานย่อยของตน ระยะเวลาของการให้คำปรึกษาอาจเป็นไปตามระยะเวลาที่หน่วยงานเห็นเหมาะสมหรือตามที่อาจารย์หรือนักวิจัย/นักวิชาการพิจารณาว่าเป็นระยะเวลาของโครงการนั้นๆ

##### 2) บริการวิจัย

เป็นบริการที่เกี่ยวข้องกับการจัดทำงานวิจัย ซึ่งงานวิจัยนี้สามารถครอบคลุมลักษณะและความแตกต่างของขอบเขตงานวิชาการ ได้อย่างกว้างขวางในศาสตร์ทุกด้าน โดยส่วนใหญ่จะเป็นบริการจัดทำวิจัยที่เป็นลักษณะ โครงการที่มีวัตถุประสงค์ที่ชัดเจนมีระยะเวลากำหนดของโครงการวิจัยที่หน่วยงานของรับบริการระบุไว้ งานวิจัยที่จัดทำมีในรูปแบบของการศึกษาความเป็นไปได้ การศึกษาผลกระทบของกิจการที่หน่วยงานได้กระทำให้ การศึกษาความเปลี่ยนแปลงและแนวโน้มของสภาวะแวดล้อมและปัจจัยต่างๆ ด้านเศรษฐศาสตร์ สังคม ธุรกิจ และ อุตสาหกรรม

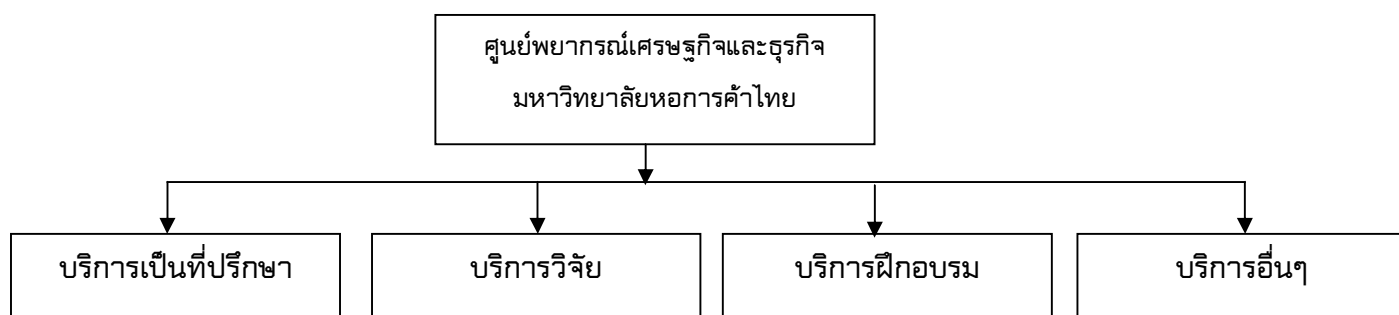
### 3) บริการฝึกอบรม

เป็นการจัดหาหลักสูตรการอบรมของอาจารย์หรือนักวิจัย/นักวิชาการของศูนย์ฯ และมหาวิทยาลัยฯ ซึ่งสอดคล้องกับความต้องการของหน่วยงานที่ขอรับบริการ โดยอาจเป็นหลักสูตรมาตรฐานที่ได้ดำเนินการอยู่แล้ว หรือ หลักสูตรที่จัดทำขึ้นมาใหม่ เพื่อให้สอดคล้องและเป็นไปตามวัตถุประสงค์ของหน่วยงานในการอบรม ผลงานบริการฝึกอบรมที่ผ่านมาได้มีการจัดฝึกอบรมให้ทั้งแก่หน่วยงานราชการ รัฐวิสาหกิจ องค์กรเอกชน การจัดฝึกอบรมอาจทำให้สถานที่ของสถาบันฯ ที่หน่วยงานของผู้ขอรับบริการ หรือ จัดนอกสถานที่ ตามวัตถุประสงค์ของการฝึกอบรมนั้น

### 4) บริการอื่นๆ

เป็นบริการในลักษณะบริการที่แตกต่างไปจากบริการที่ได้กล่าวไปแล้วข้างต้น ลักษณะของบริการอื่นๆ ที่ ศูนย์พยากรณ์เศรษฐกิจและธุรกิจ มหาวิทยาลัยหอการค้าไทยเคยให้บริการ คือ การจัดทำรายการโทรทัศน์ การบริการให้กับหอการค้าไทย เมื่อได้รับการร้องขอจากหอการค้าไทยและการบริการด้านบทความทางวิชาการ รวมทั้งบริการด้านข้อมูลทางเศรษฐกิจและธุรกิจ อย่างไรก็ตามผู้ขอรับบริการสามารถติดต่อสอบถามที่ศูนย์ฯ เพื่อตรวจสอบว่า ศูนย์ฯ สามารถให้บริการในความต้องการที่มีอยู่ได้หรือไม่

ประเภทของการให้บริการของศูนย์พยากรณ์เศรษฐกิจและธุรกิจ



อย่างไรก็ตาม ในส่วนของการปฏิบัติในการให้บริการของศูนย์พยากรณ์เศรษฐกิจและธุรกิจ มีขั้นตอนการปฏิบัติในการให้บริการ ดังนี้

ขั้นตอนที่ 1      หน่วยงานราชการ รัฐวิสาหกิจ และองค์กรเอกชนติดต่อขอรับบริการ

ขั้นตอนที่ 2      ผู้อำนวยการศูนย์ฯ พิจารณาความเป็นไปได้ของโครงการ

**ขั้นตอนที่ 3** ผู้อำนวยการศูนย์ฯ มอบหมายให้นักวิจัยรับผิดชอบเป็นผู้ประสานงานในการให้บริการ เพื่อให้สอดคล้องและเป็นไปตามวัตถุประสงค์ของศูนย์ฯ ในการให้บริการ

**ขั้นตอนที่ 4** นักวิจัยทำการปฏิบัติในการให้บริการตามที่ได้รับมอบหมายจากผู้อำนวยการศูนย์ฯ โดยจะต้องคำนึงถึงรายละเอียดของงาน เวลา และขอบเขต รวมทั้งประเมินจำนวนทรัพยากรและผู้ช่วยนักวิจัยที่ต้องใช้ และวัตถุประสงค์ของศูนย์ฯ และมหาวิทยาลัยฯ เป็นสำคัญ

**แผนผังแสดงขั้นตอนการให้บริการของศูนย์พยากรณ์เศรษฐกิจและธุรกิจ**

