

## ผลการสำรวจภาวะการณืทางสังคมของผู้บริโภคประจำเดือนกุมภาพันธ์ 2558

ศูนย์พยากรณ์เศรษฐกิจและธุรกิจ มหาวิทยาลัยหอการค้าไทย ได้ดำเนินการสำรวจความคิดเห็นทางสังคมของผู้บริโภคร่วมกับการสำรวจความเชื่อมั่นของผู้บริโภคตั้งแต่เดือนพฤษภาคม 2549 เนื่องจากการจัดทำดัชนีความเชื่อมั่นของผู้บริโภคนั้นมีวัตถุประสงค์ที่สำคัญในการวัดการเปลี่ยนแปลงของการบริโภคของภาคเอกชนและการเปลี่ยนแปลงของผลผลิตมวลภายในประเทศ (Gross Domestic Product: GDP) เป็นสำคัญ การจัดทำดัชนีความเชื่อมั่นทางสังคมที่จัดทำขึ้นใหม่ในครั้งนี้มีวัตถุประสงค์เพื่อพัฒนาดัชนีที่ใช้ชี้วัดการวัดการเปลี่ยนแปลงของสภาพแวดล้อมทางสังคมและการเปลี่ยนแปลงของความสุขโดยรวมของคนในประเทศ (Gross Domestic Happiness: GDH) สำหรับผลการสำรวจในเดือนกุมภาพันธ์ 2558 มีดังต่อไปนี้

### ตาราง ผลสำรวจความคิดเห็นทางสังคมของผู้บริโภคในเดือนมกราคมและกุมภาพันธ์ 2558

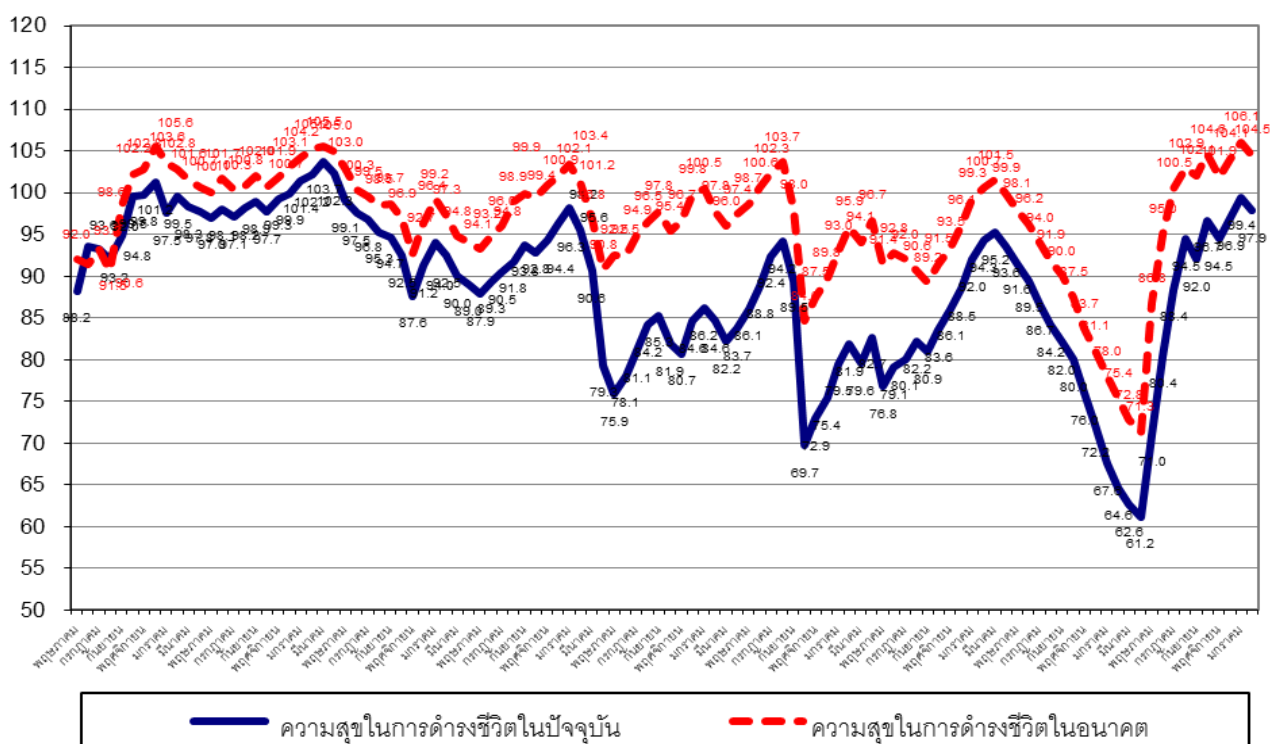
ความคิดเห็นเกี่ยวกับ	การสำรวจในเดือนกุมภาพันธ์ 2558							
	ปัจจุบัน (%)				3 เดือนข้างหน้า (%)			
	ดีหรือ มาก/ เหมาะสม	ปานกลาง / พอสมควร	แย่หรือ น้อย/ไม่ เหมาะสม	ดัชนี	ดีหรือ มาก/ เหมาะสม	ปานกลาง / พอสมควร	แย่หรือ น้อย/ไม่ เหมาะสม	ดัชนี
1. ความสุขในการดำเนินชีวิต	17.6	62.7	19.7	97.9	25.9	52.7	21.4	104.5
2. ภาวะค่าครองชีพ	12.7	45.3	42.0	70.7	11.5	54.3	34.2	77.3
3. ปัญหาสุขภาพจิต	13.1	46.2	40.7	72.4	19.9	39.6	40.5	79.4
4. สถานการณ์ทางการเมือง	15.4	65.7	18.9	96.5	23.1	55.1	21.8	101.3

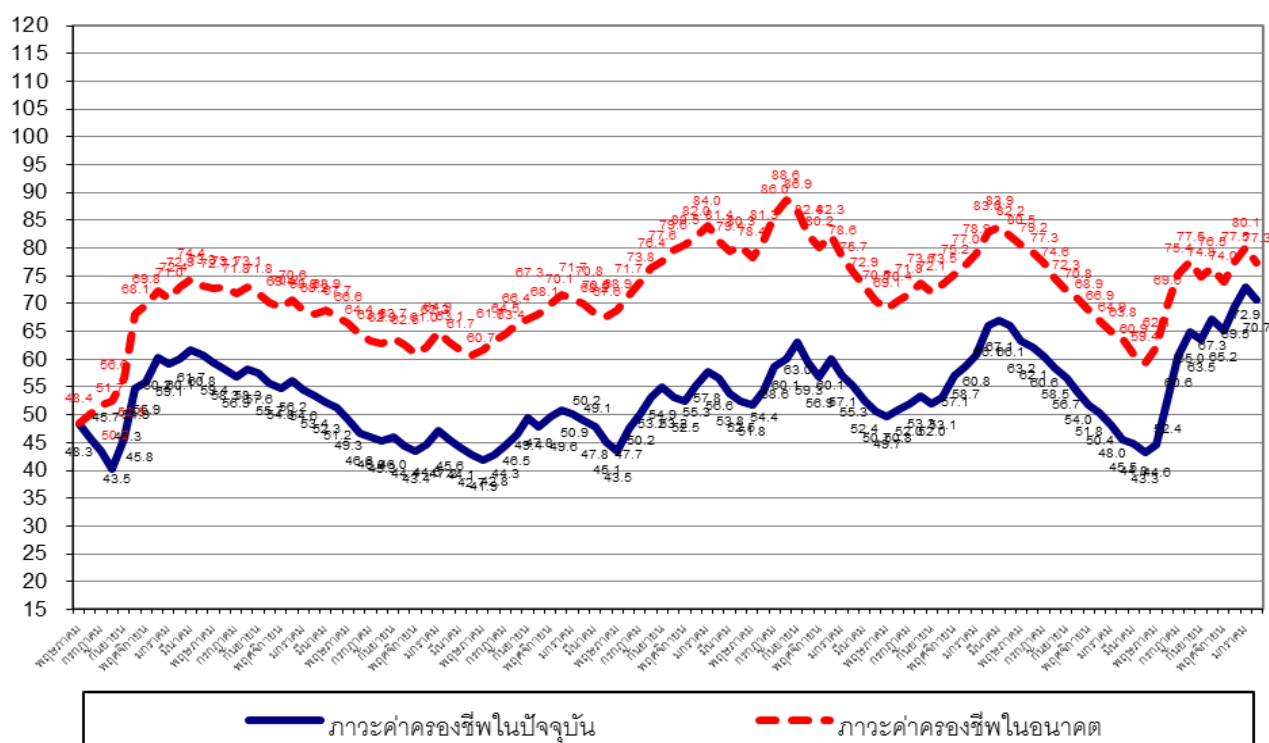
ความคิดเห็นเกี่ยวกับ	การสำรวจในเดือนมกราคม 2558							
	ปัจจุบัน (%)				3 เดือนข้างหน้า (%)			
	ดีหรือ มาก/ เหมาะสม	ปานกลาง / พอสมควร	แย่หรือ น้อย/ไม่ เหมาะสม	ดัชนี	ดีหรือ มาก/ เหมาะสม	ปานกลาง / พอสมควร	แย่หรือ น้อย/ไม่ เหมาะสม	ดัชนี
1. ความสุขในการดำเนินชีวิต	18.1	63.2	18.7	99.4	26.6	52.9	20.5	106.1
2. ภาวะค่าครองชีพ	13.4	46.1	40.5	72.9	12.6	54.9	32.5	80.1
3. ปัญหาสุขภาพจิต	13.8	47.1	39.1	74.7	20.7	40.4	38.9	81.8
4. สถานการณ์ทางการเมือง	16.1	66.1	17.8	98.3	24.3	55.8	19.9	104.4

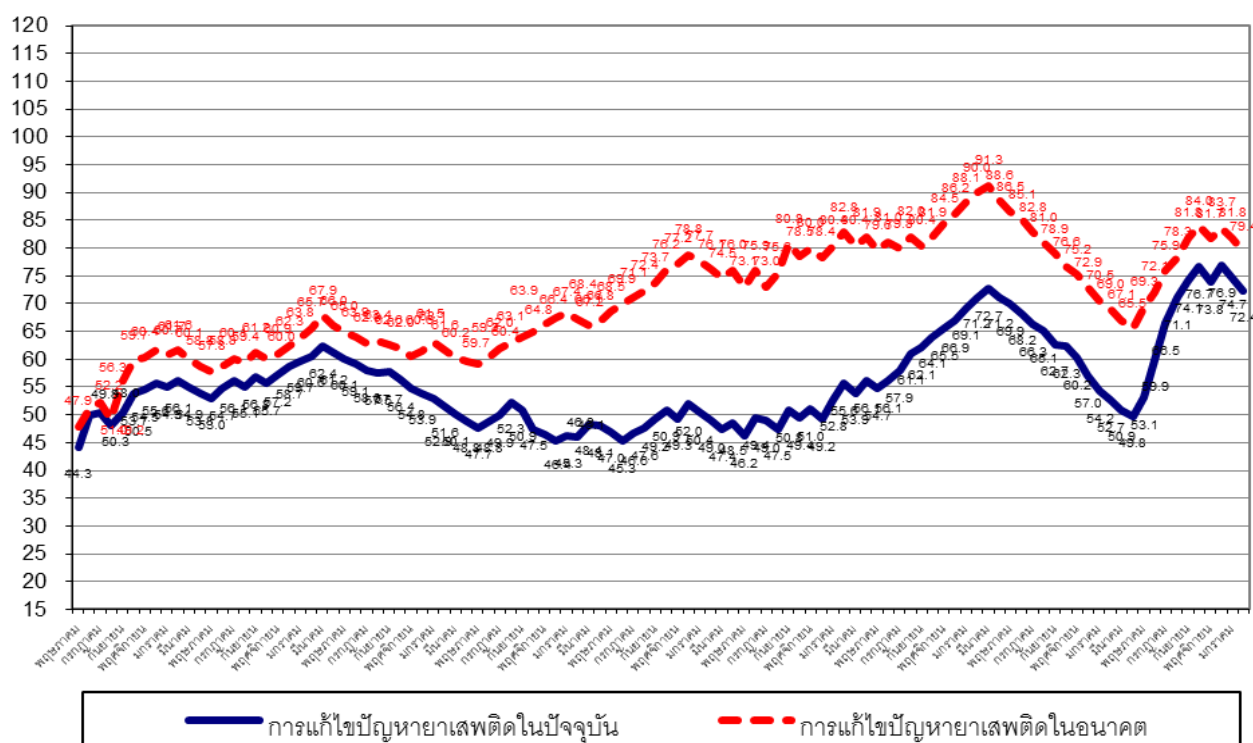
## 1. ดัชนีวัดความสุขในการดำรงชีวิต

ในเดือนกุมภาพันธ์ 2558 ดัชนีวัดความสุขในการดำรงชีวิตในปัจจุบันปรับตัวลดลง โดยปรับตัวลดลงมาอยู่ที่ระดับ 99.4 ทั้งนี้กลุ่มตัวอย่างเห็นว่าในปัจจุบันเป็นช่วงเวลาที่มีความสุขในการดำรงชีวิตในระดับมาก ปานกลาง และน้อยประมาณ 17.6% 62.7% และ 19.7% ตามลำดับ โดยดัชนีวัดความสุขในการดำรงชีวิตในเดือนกุมภาพันธ์ 2558 ปรับตัวลดลงเมื่อเทียบกับเดือนมกราคม ซึ่งอยู่ที่ระดับ 99.4 ที่กลุ่มตัวอย่างเห็นว่าในปัจจุบันเป็นช่วงเวลาที่มีความสุขในการดำรงชีวิตในระดับมาก ปานกลาง และน้อย 18.1% 63.2% และ 18.7% ตามลำดับ

สำหรับการคาดหวังในความสุขในการดำรงชีวิตในช่วง 3 เดือนข้างหน้า กลุ่มตัวอย่างเห็นว่าในอนาคตเป็นช่วงเวลาที่มีความสุขในการดำรงชีวิตจะอยู่ในระดับมาก ปานกลาง และน้อยประมาณ 25.9% 52.7% และ 21.4% ตามลำดับ ส่งผลให้ดัชนีวัดความสุขในการดำรงชีวิตในอนาคตปรับตัวลดลงสู่ระดับ 104.5 แต่ดัชนีในเดือนนี้อยู่ในระดับเกินกว่า 100 ต่อเนื่องเป็นเดือนที่ 7 ทั้งนี้ ดัชนีในเดือนนี้ปรับตัวลดลงจากเดือนที่ผ่านมาซึ่งอยู่ที่ระดับ 106.1







#### 4. ดัชนีความคิดเห็นเกี่ยวกับสถานการณ์ทางการเมือง

ในเดือนกุมภาพันธ์ 2558 ดัชนีความคิดเห็นเกี่ยวกับสถานการณ์ทางการเมืองในปัจจุบันปรับตัวลดลงต่อเนื่องเป็นเดือนที่ 2 ในรอบ 10 เดือน โดยปรับตัวลดลงมาอยู่ที่ในระดับ 96.5 เทียบกับระดับที่ 98.3 ในเดือนมกราคม โดยกลุ่มตัวอย่างเห็นว่าในปัจจุบันเป็นช่วงเวลาที่มีสถานการณ์ทางการเมืองอยู่ในระดับดี (มีเสถียรภาพ) ปานกลาง และแย่ (ขาดเสถียรภาพ) ประมาณ 15.4% 65.7% และ 18.9% ตามลำดับ ขณะที่เดือนมกราคม กลุ่มตัวอย่างเห็นว่าสถานการณ์ทางการเมืองอยู่ในระดับดี (มีเสถียรภาพ) ปานกลาง และแย่ (ขาดเสถียรภาพ) ประมาณ 16.1% 66.1% และ 17.8% ตามลำดับ

สำหรับการคาดหวังในสถานการณ์ทางการเมืองในช่วง 3 เดือนข้างหน้า กลุ่มตัวอย่างเห็นว่าสถานการณ์ทางการเมืองในอนาคตจะมีเสถียรภาพลดลงเล็กน้อย โดยเห็นว่าในอนาคตสถานการณ์ทางการเมืองอยู่ในระดับดี (มีปัญหาน้อย) ปานกลาง และแย่ (มีปัญหามาก) ประมาณ 23.1% 55.1% และ 21.8% ตามลำดับ ส่งผลให้ดัชนีความคิดเห็นเกี่ยวกับสถานการณ์ทางการเมืองในอนาคตปรับตัวลดลงต่อเนื่องเป็นเดือนที่ 2 ในรอบ 10 เดือน มาอยู่ที่ระดับ 101.3 เทียบกับดัชนีในเดือนมกราคม ที่อยู่ที่ระดับ 104.4

