



UTCC University of
the Thai Chamber
of Commerce
มหาวิทยาลัยหอการค้าไทย



UTCC
Center for Economic
and Business Forecasting
ศูนย์พยากรณ์เศรษฐกิจและธุรกิจ

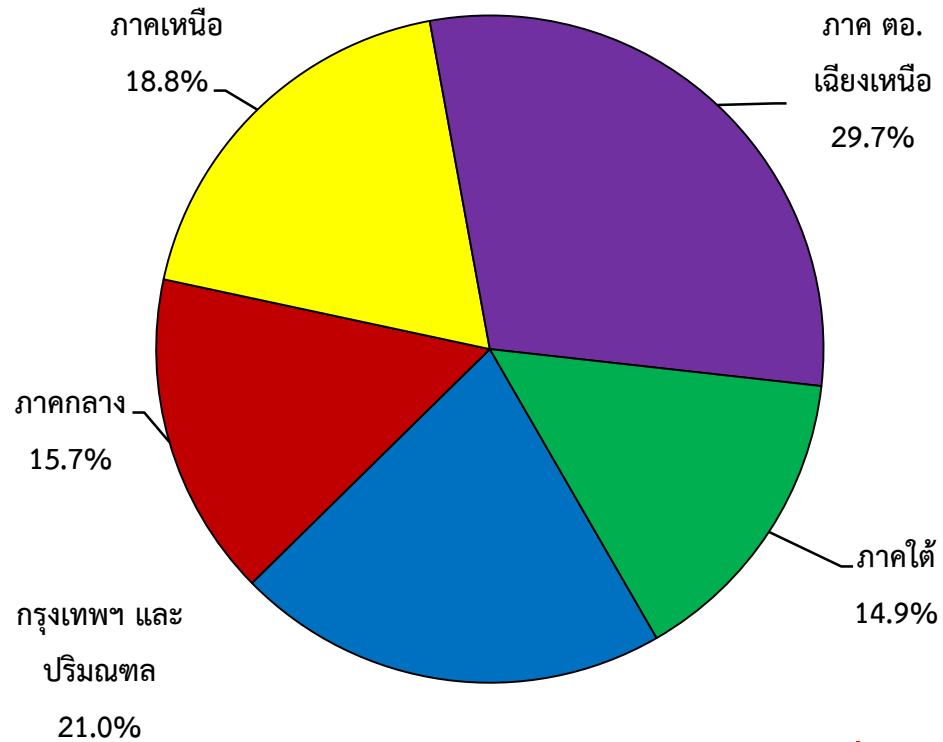
ดัชนีความสามารถในการแข่งขันของธุรกิจ SMEs (SMEs Competitiveness Index) ประจำไตรมาสที่ 1/2560

ศูนย์พยากรณ์เศรษฐกิจและธุรกิจ มหาวิทยาลัยหอการค้าไทย

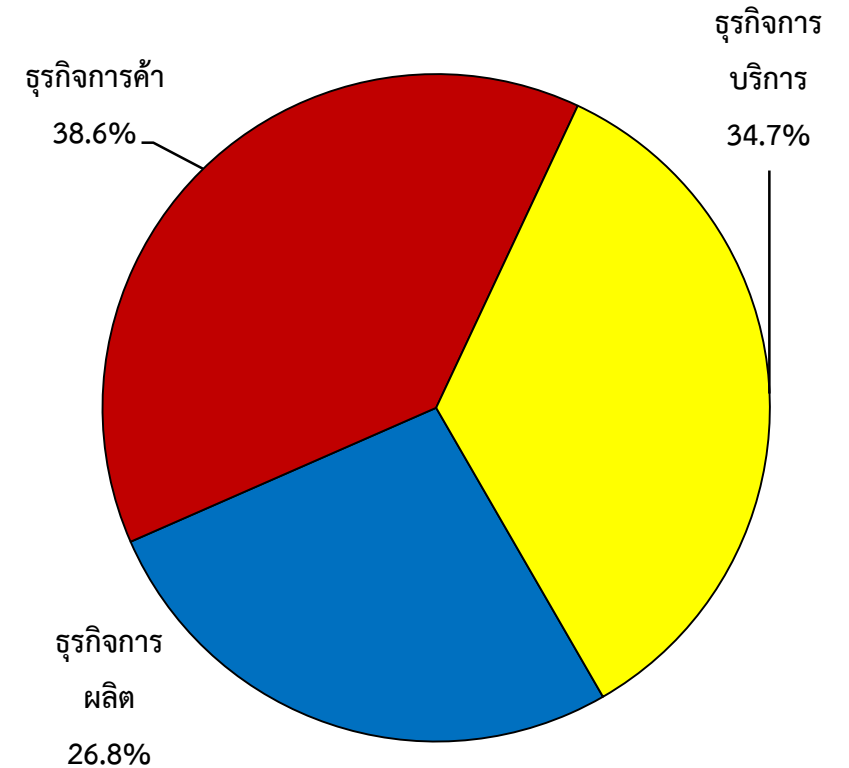
ลักษณะทั่วไปของกลุ่มตัวอย่าง

สัดส่วนของกลุ่มตัวอย่าง

จำแนกตามภูมิภาค



ประเภทของธุรกิจ

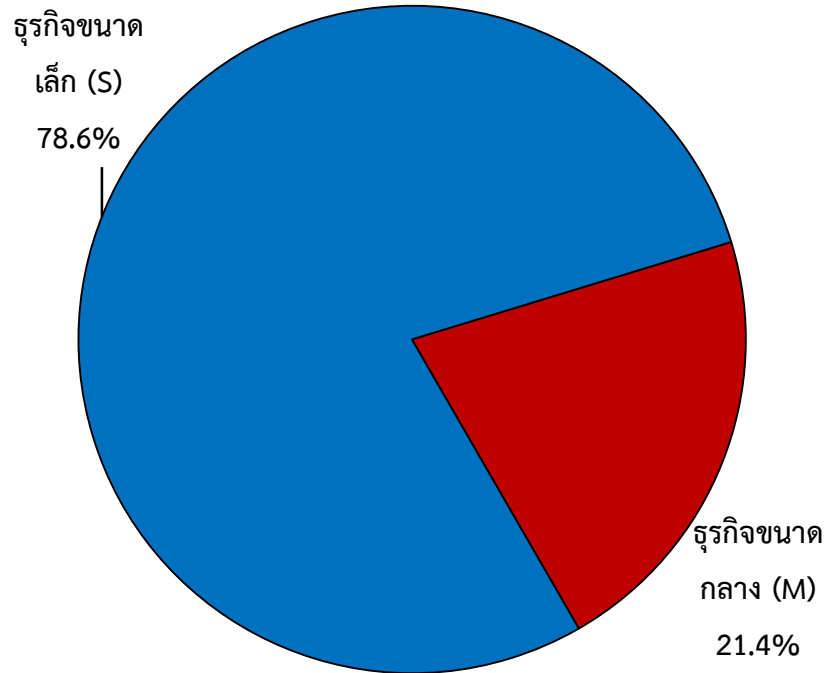


ช่วงที่สำรวจข้อมูล: 10-30 มีนาคม 2560

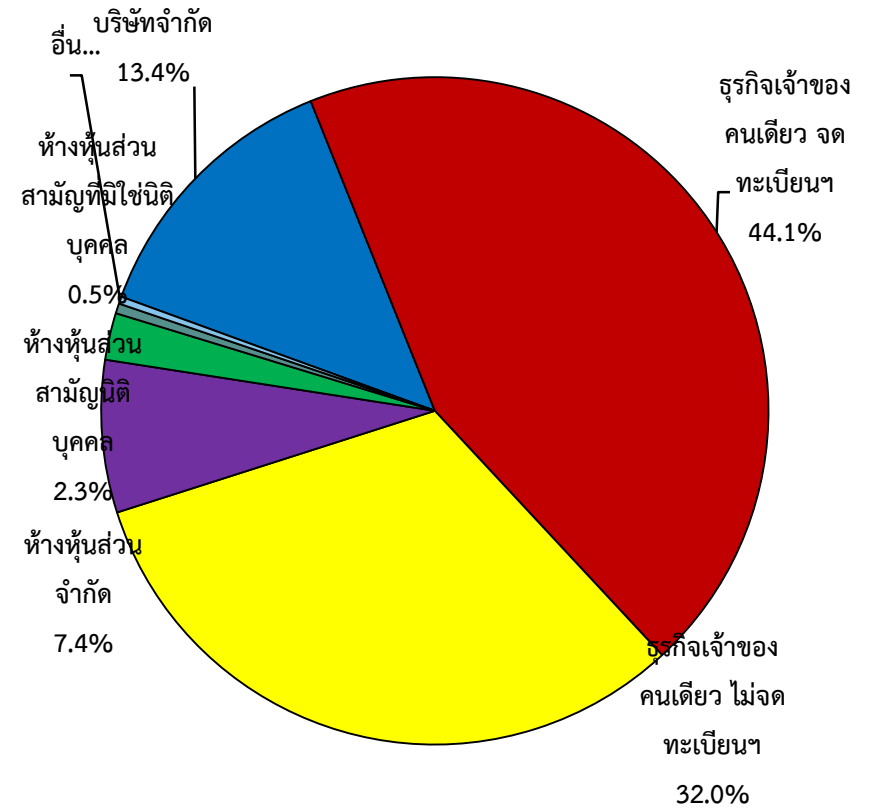
จำนวนตัวอย่าง: 1,450 ตัวอย่าง

สัดส่วนของกลุ่มตัวอย่าง

จำแนกตามขนาดของธุรกิจ

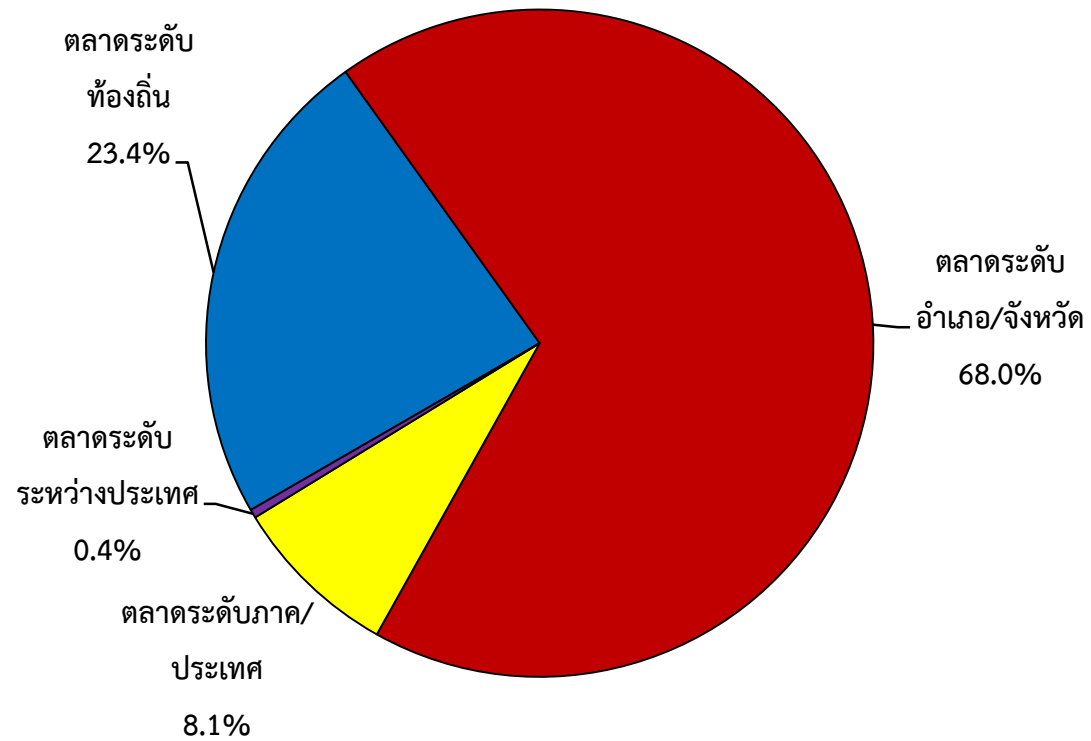


จำแนกตามลักษณะการเป็นเจ้าของ

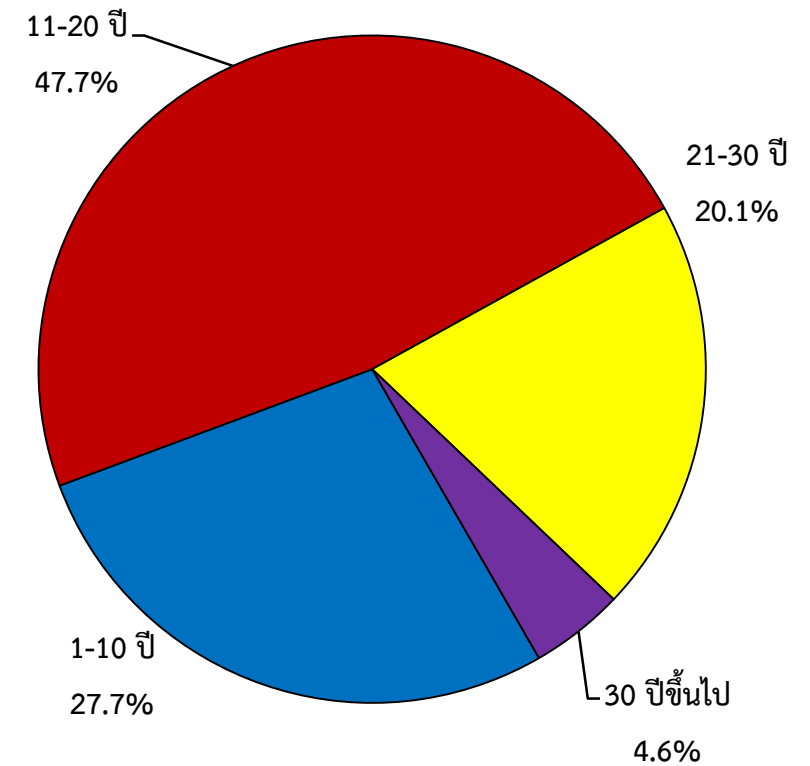


สัดส่วนของกลุ่มตัวอย่าง

จำแนกตามระดับตลาดการแข่งขัน

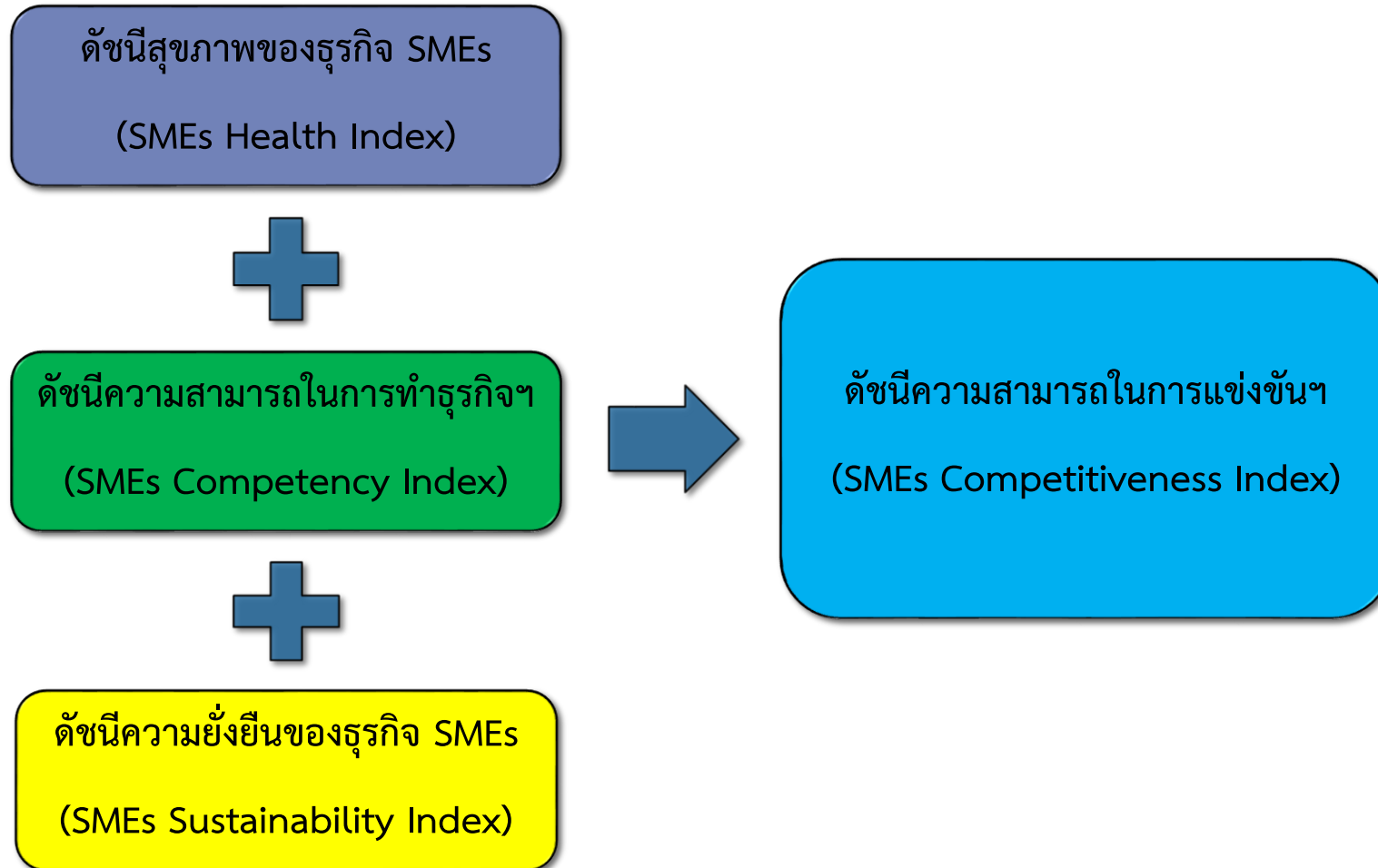


จำแนกระยะเวลาที่เปิดดำเนินการ



ดัชนีความสามารถในการแข่งขันฯ ประจำปีไตรมาสที่ 1/2560

องค์ประกอบของดัชนีฯ



ค่าดัชนีฯ จะมีค่าสูงสุดเท่ากับ 100 และมีค่าต่ำสุดเท่ากับ 0 โดยถ้าหาก ...

ดัชนีฯ มีค่าสูงกว่าระดับ 50



- แสดงว่า ผู้ประกอบการธุรกิจ SMEs เห็นว่าสถานการณ์ด้านนั้นๆ อยู่ในเกณฑ์ที่ดี หรือมีแนวโน้มที่จะดีขึ้น

ดัชนีฯ มีค่าเท่ากับระดับ 50



- แสดงว่า ผู้ประกอบการธุรกิจ SMEs เห็นว่าสถานการณ์ด้านนั้นๆ อยู่ในเกณฑ์ปานกลาง หรือมีแนวโน้มทรงตัว

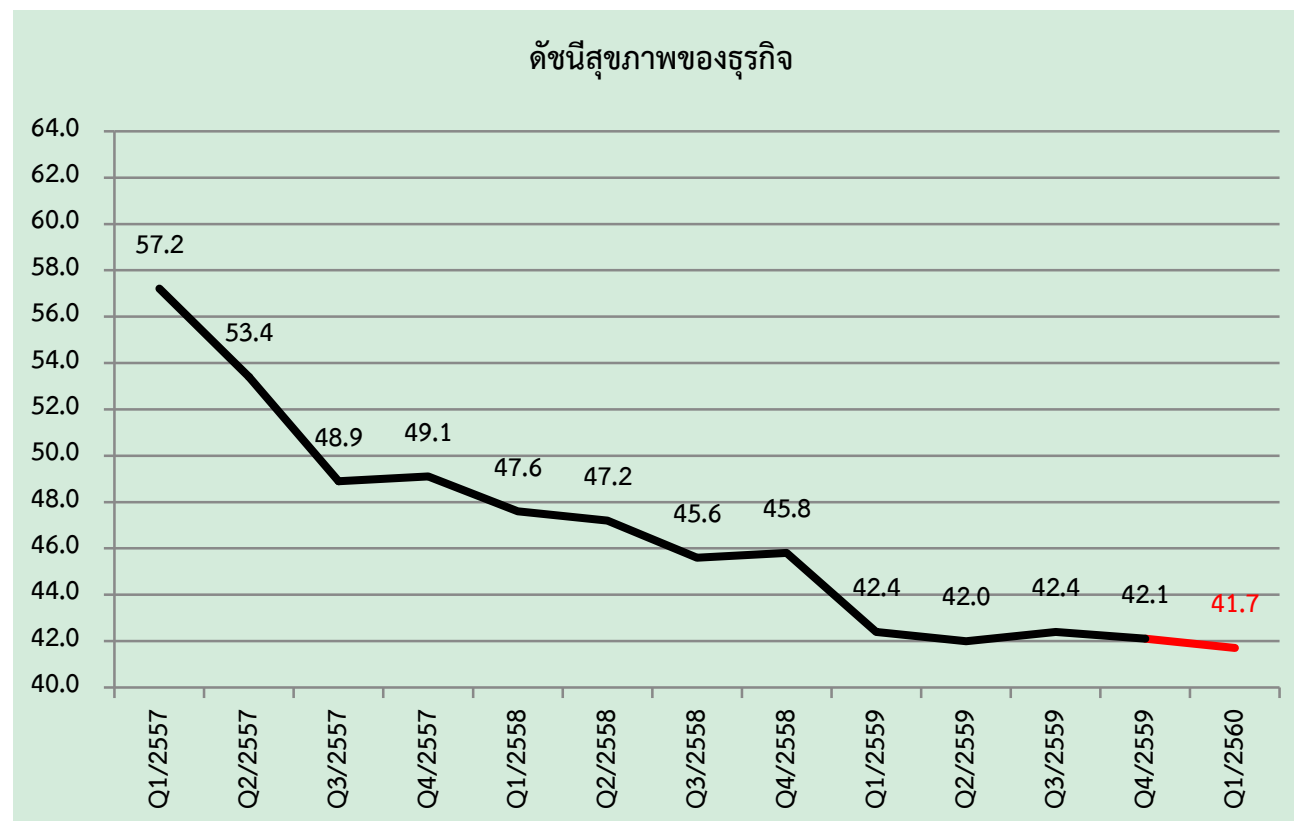
ดัชนีฯ มีค่าต่ำกว่าระดับ 50



- แสดงว่า ผู้ประกอบการธุรกิจ SMEs เห็นว่าสถานการณ์ด้านนั้นๆ อยู่ในเกณฑ์ที่แย่ หรือมีแนวโน้มที่จะแย่ลง

ดัชนีสุขภาพของธุรกิจ ไตรมาสที่ 1/2560

	H1: สภาพคล่อง	H2: สต็อกของวัตถุดิบ	H3: หนี้สินรวม	H4: ส่วนหนี้สินต่อทุน	H5: ยอดขายรวม	H6: กำไรสุทธิ	H7: กำไรสะสม	H8: สินทรัพย์รวม	H9: ส/ท ที่ก่อให้เกิดรายได้	ดัชนีสุขภาพของธุรกิจ
Q3/2559	40.3	41.5	42.4	41.3	40.6	42.5	43.0	46.5	43.1	42.4
Q4/2559	40.2	40.7	42.2	41.1	40.1	41.9	42.9	46.5	42.9	42.1
Q1/2560	39.7	40.3	42.1	40.8	39.7	41.7	42.4	46.1	42.7	41.7
การเปลี่ยนแปลง	-0.5	-0.4	-0.1	-0.3	-0.4	-0.2	-0.5	-0.4	-0.2	-0.4

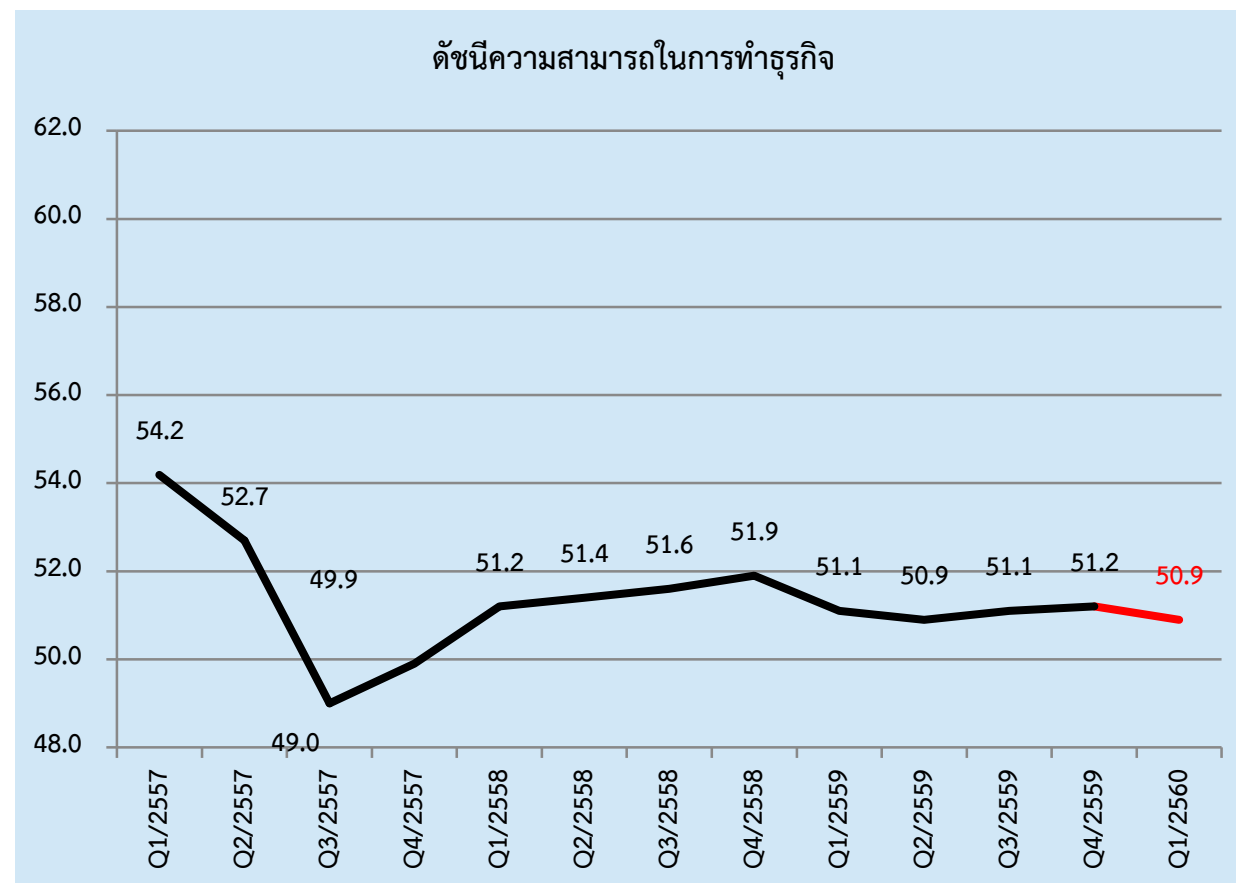


Key Findings:

- ดัชนีสุขภาพของธุรกิจไตรมาสที่ 1/2560 อยู่ที่ระดับ 41.7 ปรับตัวลดลง -0.4 จุด เมื่อเทียบกับไตรมาสที่ผ่านมา

ดัชนีความสามารถในการทำธุรกิจ ไตรมาสที่ 1/2560

	C1: ต้นทุนต่อหน่วย	C2: ต้นทุนฯ เปรียบเทียบ	C3: คุณภาพ	C4: ความแตกต่าง	C5: การตั้งราคา	C6: กำไรจากการขาย	C7: การเข้าถึงแหล่งเงินทุน	C8: ความสามารถของพนักงาน	C9: ความสัมพันธ์กับลูกค้า	ดัชนี ความสามารถใน การทำธุรกิจ
Q3/2559	40.9	43.7	53.1	55.1	53.7	49.3	53.7	51.3	59.6	51.1
Q4/2559	40.7	43.8	53.2	55.3	53.5	49.5	54.2	51.5	59.6	51.2
Q1/2560	40.3	43.5	52.7	55.1	53.2	49.2	53.7	51.0	59.4	50.9
การเปลี่ยนแปลง	-0.4	-0.3	-0.5	-0.2	-0.3	-0.3	-0.5	-0.5	-0.2	-0.3

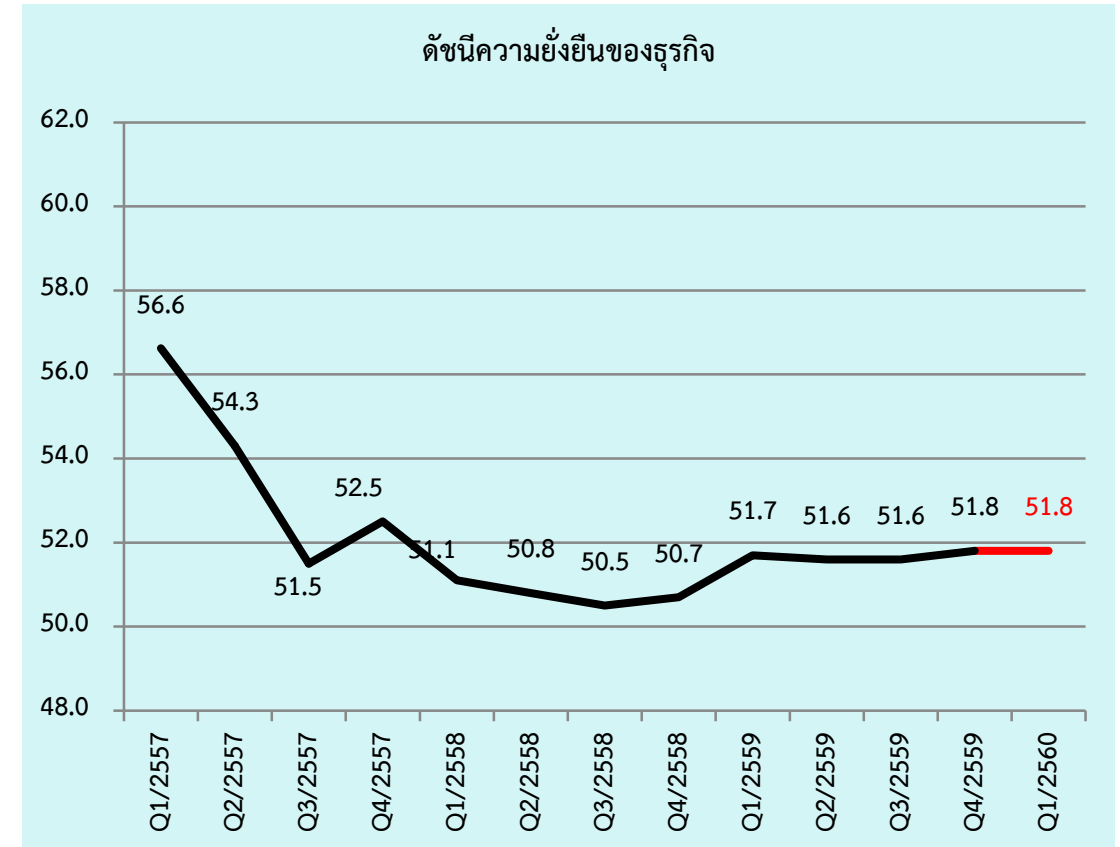


Key Findings:

- ดัชนีความสามารถในการทำธุรกิจไตรมาสที่ 1/2560 อยู่ที่ระดับ 50.9 ปรับตัวลดลง -0.3 จุด เมื่อเทียบกับไตรมาสที่ผ่านมา

ดัชนีความยั่งยืนของธุรกิจ ไตรมาสที่ 1/2560

	S1: วิสัยทัศน์/แผนกลยุทธ์	S2: Risk รายได้หดตัวฉับพลัน	S3: Risk ปัจจัยการผลิตขาด	S4: การลงทุนด้าน HR/OD	S5: การลงทุนด้านการตลาด	S6: การลงทุนด้าน IT/R&D	S7: ความพอประมาณ	S8: การมีเหตุมีผล	S9: การมีภูมิคุ้มกันที่ดี	S10: การกำกับดูแลกิจการที่ดี	S11: การใช้จ่ายด้าน CSR	ดัชนีความยั่งยืนของธุรกิจ
Q3/2559	58.7	48.7	53.0	35.1	41.8	38.0	63.7	64.7	65.2	63.1	35.5	51.6
Q4/2559	58.7	48.7	53.3	35.3	41.8	38.1	63.9	64.9	65.3	63.4	36.1	51.8
Q1/2560	58.9	48.3	52.6	35.9	41.9	39.0	64.2	64.6	64.8	62.8	36.7	51.8
การเปลี่ยนแปลง	0.2	-0.4	-0.7	0.6	0.1	0.9	0.3	-0.3	-0.5	-0.6	0.6	0.0

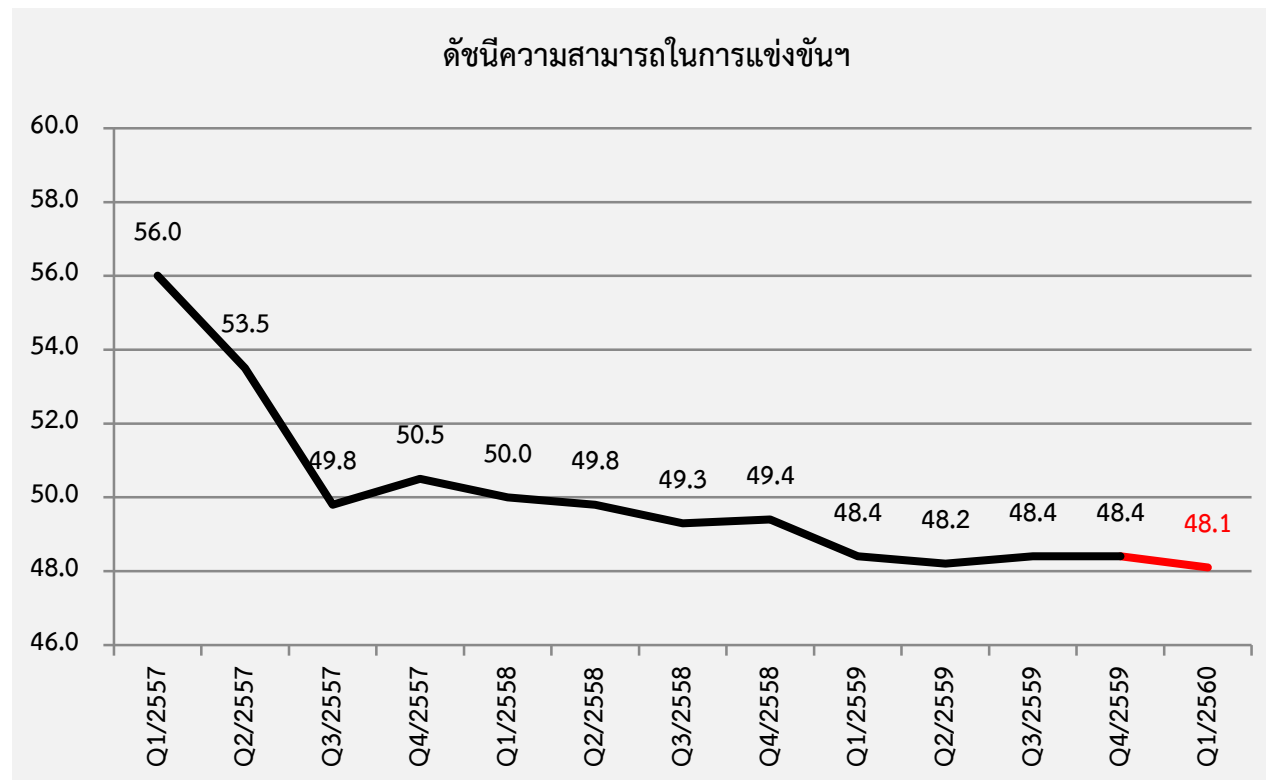


Key Findings:

- ดัชนีความยั่งยืนของธุรกิจไตรมาสที่ 1/2560 อยู่ที่ระดับ 51.8 ไม่เปลี่ยนแปลง เมื่อเทียบกับไตรมาสที่ผ่านมา

ดัชนีความสามารถในการแข่งขันฯ ไตรมาสที่ 1/2560

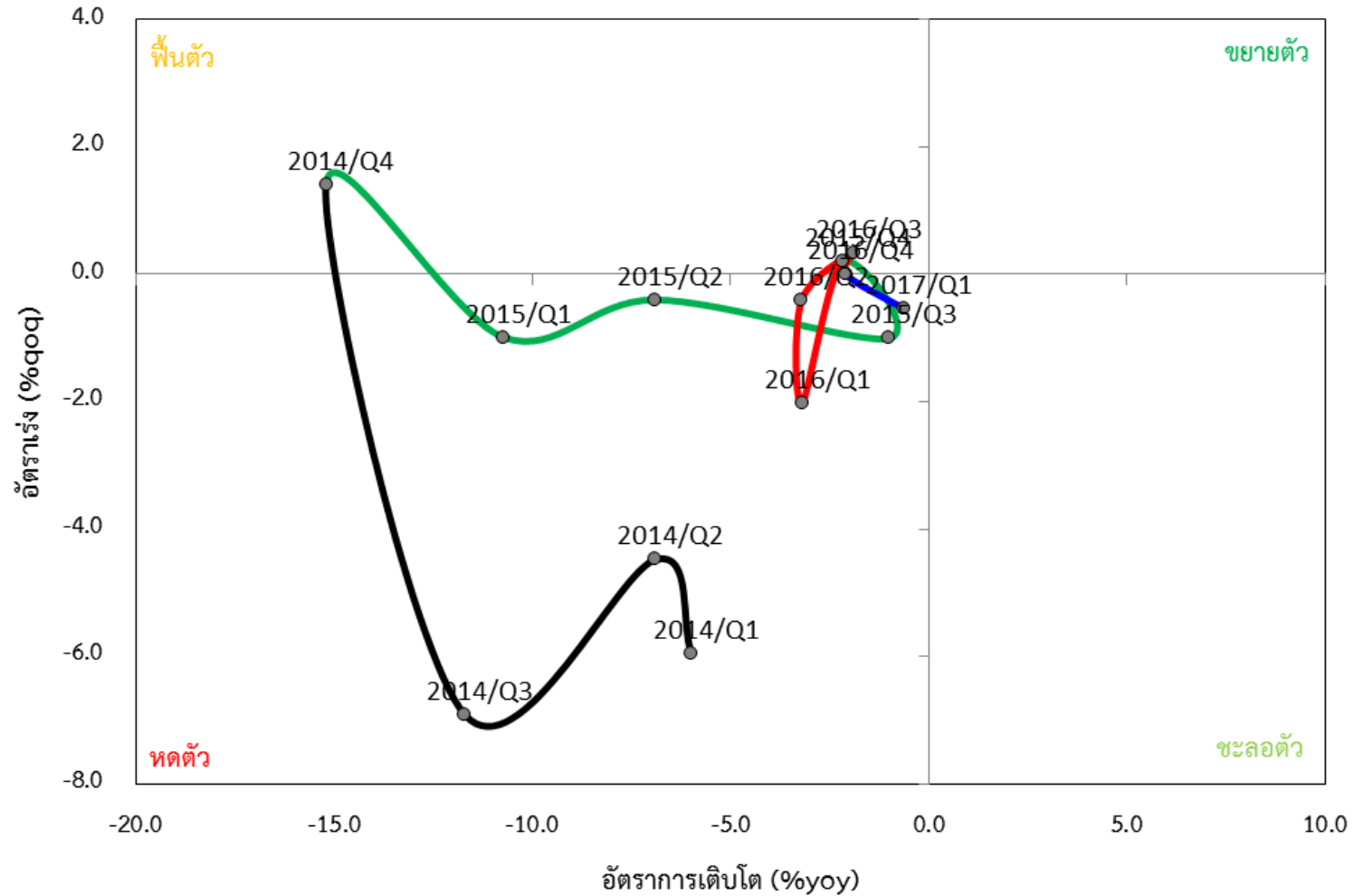
	ดัชนีสุขภาพ ของธุรกิจ	ดัชนีความสามารถ ในการทำธุรกิจ	ดัชนีความยั่งยืน ของธุรกิจ	ดัชนีความสามารถ ในการแข่งขันของธุรกิจ
Q4/2558	45.8	51.9	50.7	49.4
Q1/2559	42.4	51.1	51.7	48.4
Q2/2559	42.0	50.9	51.6	48.2
Q3/2559	42.4	51.1	51.6	48.4
Q4/2559	42.1	51.2	51.8	48.4
Q1/2560	41.7	50.9	51.8	48.1
การเปลี่ยนแปลง	-0.4	-0.3	0.0	-0.3



Key Findings:

- ดัชนีความสามารถในการแข่งขันของธุรกิจไตรมาสที่ 1/2560 อยู่ที่ระดับ 48.1 ปรับตัวลดลง 0.3 จุด เมื่อเทียบกับไตรมาสที่ผ่านมา

กราฟวัฏจักรธุรกิจของดัชนีความสามารถในการแข่งขันของ SMEs

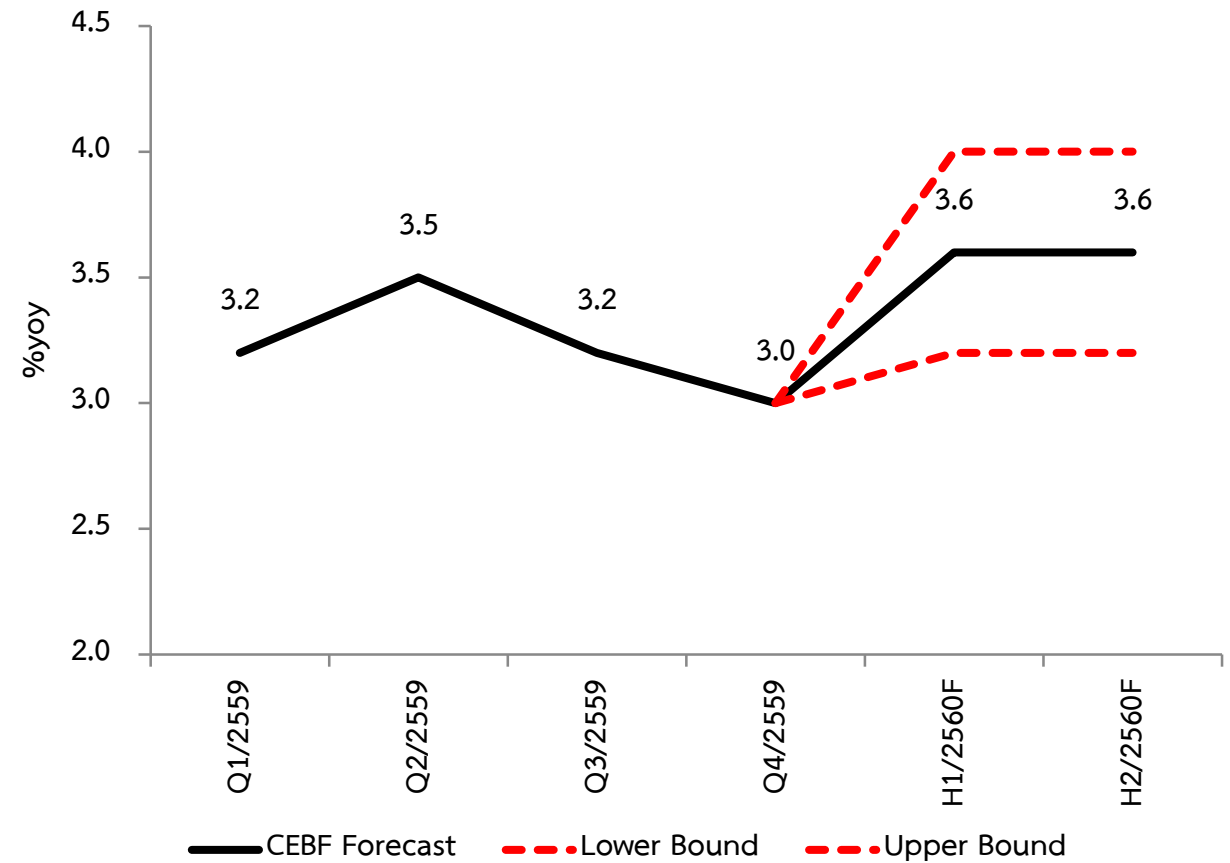


ประมาณการภาวะเศรษฐกิจของ SMEs ในปี 2560

ประมาณการภาวะเศรษฐกิจตลอดทั้งปี 2560: มุมมองของ ศูนย์พยากรณ์เศรษฐกิจและธุรกิจ มหาวิทยาลัยหอการค้าไทย

- เศรษฐกิจไทยในปี 2560 มีโอกาสที่จะขยายตัวที่ระดับประมาณ 3.6% (โดยมีค่าความเชื่อมั่นอยู่ในช่วง 3.2-4.0%)
- การส่งออกสินค้าในรูปดอลลาร์สหรัฐฯ ในปี 2560 มีโอกาสที่จะเติบโตที่ระดับประมาณ 1.4% (โดยมีค่าความเชื่อมั่นอยู่ในช่วง 0.4 ถึง 2.4%)
- อัตราเงินเฟ้อทั่วไปในปี 2560 คาดว่าจะอยู่ที่ระดับประมาณ 1.6% (โดยมีค่าความเชื่อมั่นอยู่ในช่วง 1.1-2.1%)

ช่วงความเชื่อมั่นในการประมาณการ GDP ในปี 2560



ปัจจัยบวกต่อภาวะเศรษฐกิจของ SMEs ปี 2560

- การลงทุนพัฒนาโครงสร้างพื้นฐานขนาดใหญ่ การจัดตั้งเขตเศรษฐกิจพิเศษตามแนวชายแดน และเขตเศรษฐกิจพิเศษภาคตะวันออก (EEC) มีส่วนช่วยกระตุ้นเศรษฐกิจได้เป็นอย่างดี
- มาตรการกระตุ้นเศรษฐกิจของรัฐบาลมีผลต่อการบริโภคภาคเอกชนอย่างชัดเจน
- ตัวเลขการส่งออกสินค้าเริ่มกลับมาขยายตัวเป็นบวกได้อีกครั้ง
- ภาคการท่องเที่ยวยังมีแนวโน้มขยายตัวอย่างต่อเนื่องทั้งในด้านจำนวนและรายได้
- ราคาสินค้าเกษตรหลายรายการเริ่มปรับตัวสูงขึ้น ทำให้กำลังซื้อของเกษตรกรค่อยๆ ปรับตัวดีขึ้นเป็นลำดับ
- การปรับขึ้นอัตราค่าจ้างแรงขั้นต่ำ
- สถานการณ์ทางการเมืองในประเทศค่อนข้างที่จะมีเสถียรภาพ

ปัจจัยลบต่อภาวะเศรษฐกิจของ SMEs ปี 2560

- นโยบายเศรษฐกิจของนายโดนัลด์ ทรัมป์ ผู้นำคนใหม่ของประเทศสหรัฐฯ มีผลทำให้เกิดภาวะความไม่แน่นอนต่อภาวะเศรษฐกิจโลก
- การดำเนินการตามผลประชามติเพื่อแยกตัวออกจากสหภาพยุโรป (Brexit), การฟื้นตัวของเศรษฐกิจโลกที่ยังไม่ค่อยชัดเจน และความกังวลต่อภัยก่อการร้าย มีผลทำให้การค้าและการลงทุนของโลกซบเซา
- การปรับเพิ่มอัตราดอกเบี้ยนโยบายของธนาคารกลางสหรัฐฯ ซึ่งมีความเป็นไปได้ที่ FOMC จะขยับอัตราดอกเบี้ยนโยบายฯ เร็วและแรงมากขึ้น
- เศรษฐกิจจีนมีแนวโน้มชะลอตัวจากปัญหาในภาคการเงินและภาคอสังหาริมทรัพย์
- สัดส่วนหนี้สินของภาคครัวเรือนที่อยู่ในระดับสูง มีผลทำให้อำนาจซื้อของภาคครัวเรือนลดต่ำลง
- สถาบันการเงินมีความระมัดระวังในการปล่อยสินเชื่อ เนื่องจากตัวเลข NPLs เริ่มมีแนวโน้มเพิ่มสูงขึ้น
- มาตรการปราบปรามทวิสเตอร์ศูนย์เหรียญมีผลทำให้จำนวนนักท่องเที่ยวจีนลดลง

ตารางประมาณการภาวะเศรษฐกิจของ SMEs ในปี 2560

รายการ	หน่วย	2556	2557	2558	2559	2560F (ก.พ.-60)
อัตราการขยายตัว (CVM, %YoY)						
GDP ของประเทศ	%	2.7	0.8	2.8	3.2	3.6
GDP ของ SMEs	%	3.5	0.2	3.6	3.7	4.2
- GDP ของวิสาหกิจขนาดย่อม (SEs)	%	3.8	0.2	4.1	3.9	4.4
- GDP ของวิสาหกิจขนาดกลาง (MEs)	%	2.9	0.2	2.5	3.4	3.8