

## ผลการสำรวจภาวะการณ์ทางสังคมของผู้บริโภคประจำเดือนตุลาคม 2560

ศูนย์พยากรณ์เศรษฐกิจและธุรกิจ มหาวิทยาลัยหอการค้าไทย ได้ดำเนินการสำรวจความคิดเห็นทางสังคมของผู้บริโภคร่วมกับการสำรวจความเชื่อมั่นของผู้บริโภคตั้งแต่เดือนพฤษภาคม 2549 เนื่องจากการจัดทำดัชนีความเชื่อมั่นของผู้บริโภคนั้นมีวัตถุประสงค์ที่สำคัญในการวัดการเปลี่ยนแปลงของการบริโภคของภาคเอกชนและการเปลี่ยนแปลงของผลผลิตมวลภายในประเทศ (Gross Domestic Product: GDP) เป็นสำคัญ การจัดทำดัชนีความเชื่อมั่นทางสังคมที่จัดทำขึ้นใหม่ในครั้งนี้มีวัตถุประสงค์เพื่อพัฒนาดัชนีที่ใช้วัดการวัดการเปลี่ยนแปลงของสภาพแวดล้อมทางสังคมและการเปลี่ยนแปลงของความสุขโดยรวมของคนในประเทศ (Gross Domestic Happiness: GDH) สำหรับผลการสำรวจในเดือนตุลาคม 2560 มีดังต่อไปนี้

### ตาราง ผลสำรวจความคิดเห็นทางสังคมของผู้บริโภคในเดือนกันยายนและตุลาคม 2560

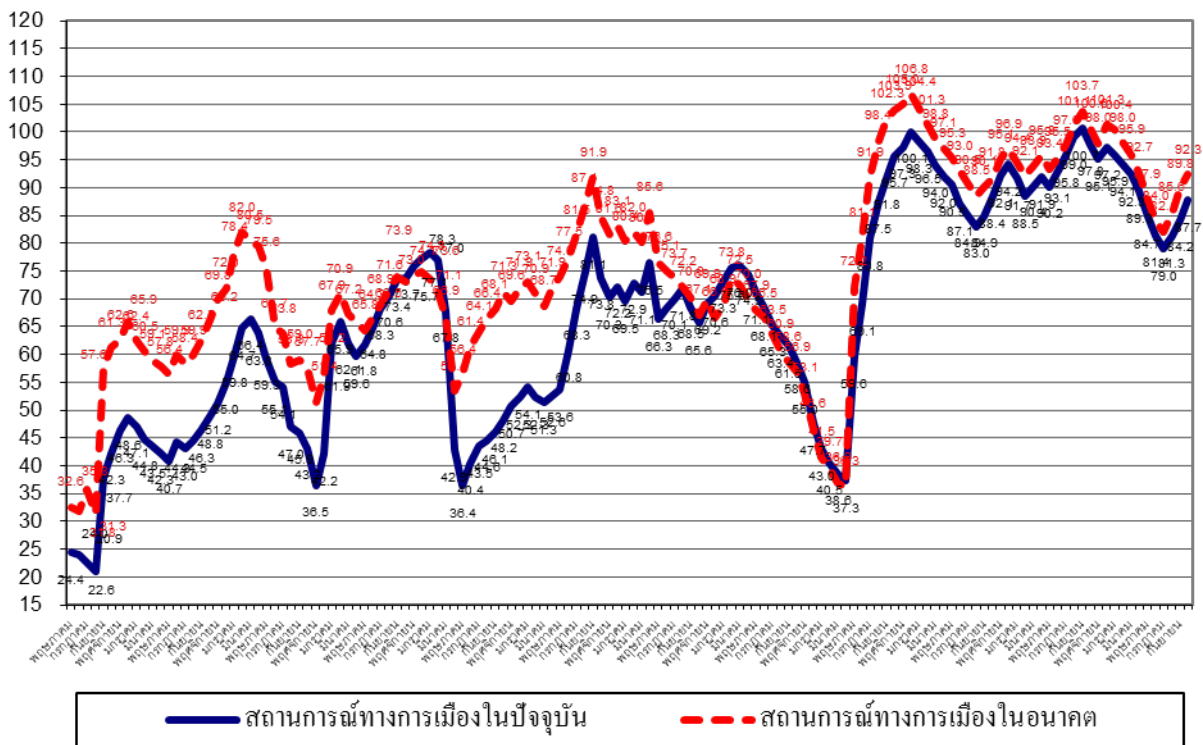
ความคิดเห็นเกี่ยวกับ	การสำรวจในเดือนตุลาคม 2560							
	ปัจจุบัน (%)				3 เดือนข้างหน้า (%)			
	ดีหรือ มาก/ เหมาะสม	ปานกลาง / พอสมควร	แย่หรือ น้อย/ไม่ เหมาะสม	ดัชนี	ดีหรือ มาก/ เหมาะสม	ปานกลาง / พอสมควร	แย่หรือ น้อย/ไม่ เหมาะสม	ดัชนี
1. ความสุขในการดำเนินชีวิต	13.6	51.2	35.2	78.4	21.6	43.7	34.7	86.9
2. ภาวะค่าครองชีพ	12.5	42.4	45.1	67.4	11.8	50.3	37.9	73.9
3. ปัญหาหาเสพติด	12.7	38.6	48.7	64.0	14.3	42.6	43.1	71.2
4. สถานการณ์ทางการเมือง	15.4	56.9	27.7	87.7	19.1	54.1	26.8	92.3

ความคิดเห็นเกี่ยวกับ	การสำรวจในเดือนกันยายน 2560							
	ปัจจุบัน (%)				3 เดือนข้างหน้า (%)			
	ดีหรือ มาก/ เหมาะสม	ปานกลาง / พอสมควร	แย่หรือ น้อย/ไม่ เหมาะสม	ดัชนี	ดีหรือ มาก/ เหมาะสม	ปานกลาง / พอสมควร	แย่หรือ น้อย/ไม่ เหมาะสม	ดัชนี
1. ความสุขในการดำเนินชีวิต	11.5	50.7	37.8	73.7	20.4	41.9	37.7	82.7
2. ภาวะค่าครองชีพ	11.6	41.6	46.8	64.8	10.3	49.1	40.6	69.7
3. ปัญหาหาเสพติด	11.4	38.1	51.5	60.9	13.8	41.8	44.4	69.4
4. สถานการณ์ทางการเมือง	13.7	56.8	29.5	84.2	18.3	53.2	28.5	89.8

### 1. ดัชนีวัดความสุขในการดำรงชีวิต

ในเดือนตุลาคม 2560 ดัชนีวัดความสุขในการดำรงชีวิตในปัจจุบันปรับตัวดีขึ้นเป็นครั้งแรกในรอบ 7 เดือน นับตั้งแต่เดือนเมษายน 2560 เป็นต้นมา โดยดัชนีปรับตัวดีขึ้นมาอยู่ที่ระดับ 78.4 ทั้งนี้กลุ่มตัวอย่างเห็นว่าในปัจจุบันเป็นช่วงเวลาที่มีความสุขในการดำรงชีวิตในระดับมาก ปานกลาง และน้อยประมาณ 13.6% 51.2% และ 35.2% ตามลำดับ โดยดัชนีวัดความสุขในการดำรงชีวิตในเดือนตุลาคม 2560 ปรับตัวดีขึ้นเมื่อเทียบกับเดือนกันยายน ซึ่งอยู่ที่ระดับ 73.7 ที่กลุ่มตัวอย่างเห็นว่าในปัจจุบันเป็นช่วงเวลาที่มีความสุขในการดำรงชีวิตในระดับมาก ปานกลาง และน้อย 11.5% 50.7% และ 37.8% ตามลำดับ

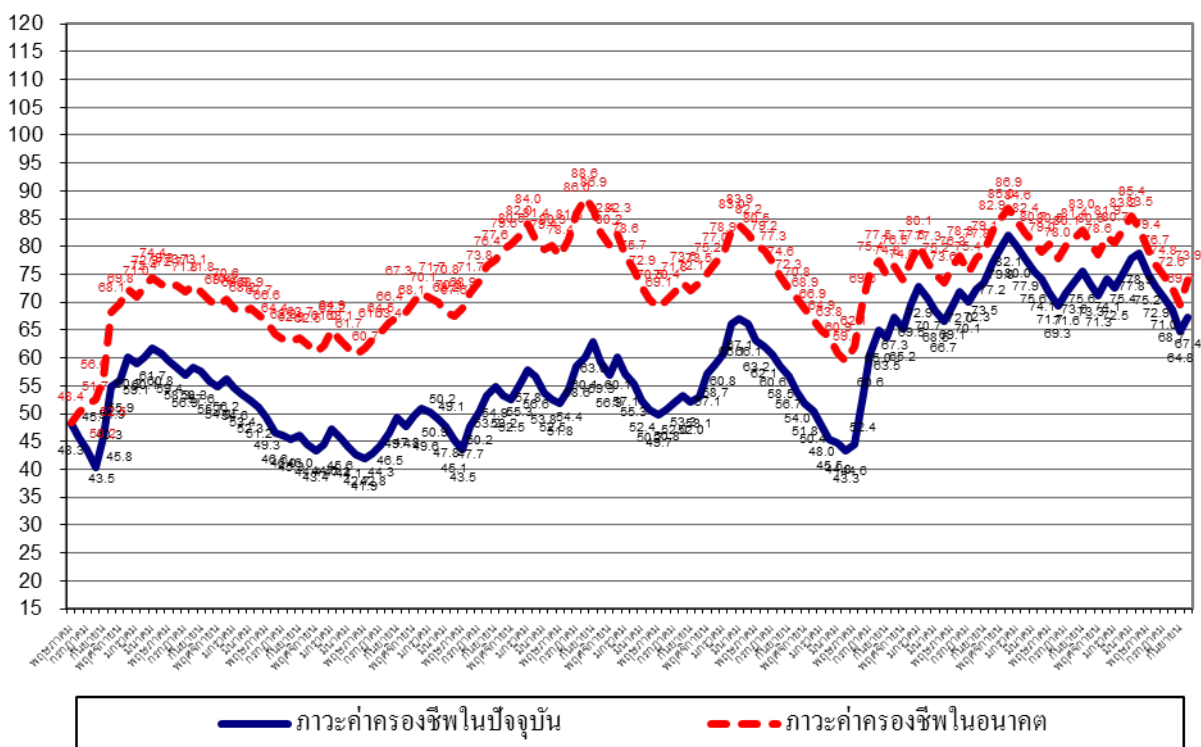
สำหรับการคาดการณ์ในความสุขในการดำรงชีวิตในช่วง 3 เดือนข้างหน้านั้น 2560 ดัชนีวัดความสุขในการดำรงชีวิตในอนาคตปรับตัวดีขึ้นต่อเนื่องเป็นเดือนที่ 2 ดีขึ้นจากเดือนก่อนซึ่งอยู่ที่ระดับ 82.7 มาอยู่ที่ระดับ 86.9 โดยกลุ่มตัวอย่างเห็นว่าในอนาคตเป็นช่วงเวลาที่มีความสุขในการดำรงชีวิตจะอยู่ในระดับมาก ปานกลาง และน้อยประมาณ 21.6% 43.7% และ 34.7% ตามลำดับ ทั้งนี้ดัชนีวัดความสุขในการดำรงชีวิตในอนาคตยังคงอยู่ต่ำกว่าระดับ 100 แสดงว่าผู้บริโภคยังไม่มีความสุขอยู่ในระดับปกติ ซึ่งส่วนหนึ่งอาจเป็นผลมาจากการที่ภาวะเศรษฐกิจไทยในปัจจุบันยังไม่ได้มีการฟื้นตัวอย่างทั่วถึง และค่าครองชีพยังคงทรงตัวอยู่ในระดับสูงตามความรู้สึกของผู้บริโภค



## 2. ดัชนีภาวะค่าครองชีพ

ในเดือนตุลาคม 2560 ดัชนีภาวะค่าครองชีพในปัจจุบันปรับตัวดีขึ้นเป็นครั้งแรกในรอบ 6 เดือนนับตั้งแต่เดือนพฤษภาคม 2560 เป็นต้นมา โดยดัชนีปรับตัวดีขึ้นมาอยู่ที่ระดับ 67.4 ทั้งนี้ ประชาชนยังรู้สึกว่าประสบกับภาวะค่าครองชีพที่สูงกว่าระดับปกติ (ระดับปกติจะมีค่าดัชนีที่ระดับ 100) และการเพิ่มขึ้นของรายได้ยังไม่เหมาะสมกับค่าครองชีพในปัจจุบันเท่าที่ควร ทั้งนี้กลุ่มตัวอย่างเห็นว่าในปัจจุบันเป็นช่วงเวลาที่ภาวะค่าครองชีพอยู่ในระดับดี (เหมาะสม) ปานกลาง และแย่ (ไม่เหมาะสม) ประมาณ 12.5% 42.4% และ 45.1% ตามลำดับ เมื่อเทียบกับเดือนกันยายนที่ดัชนีภาวะค่าครองชีพในปัจจุบันอยู่ที่ในระดับ 64.8 เทียบกับเดือนที่ผ่านมาที่ดัชนีภาวะค่าครองชีพอยู่ในระดับดี (เหมาะสม) ปานกลาง และแย่ (ไม่เหมาะสม) ประมาณ 11.5% 50.7% และ 37.8% ตามลำดับ

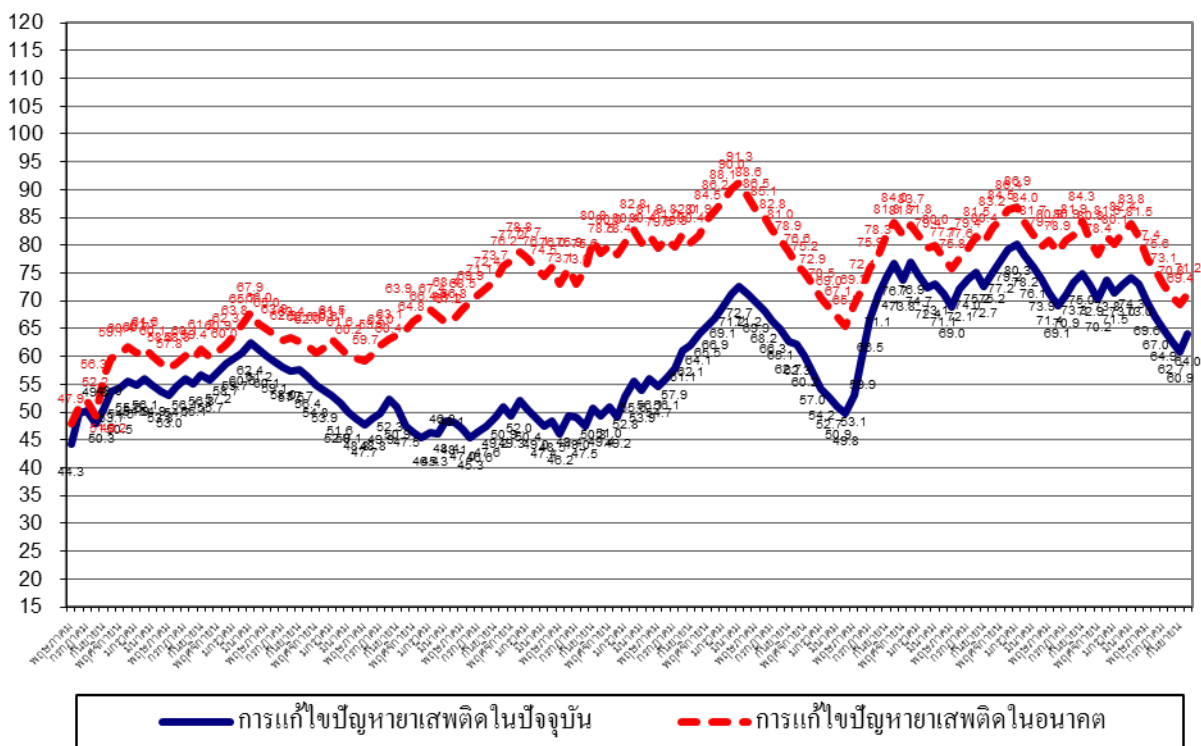
สำหรับดัชนีภาวะค่าครองชีพในช่วง 3 เดือนข้างหน้านั้น กลุ่มตัวอย่างเห็นว่าในอนาคตภาวะค่าครองชีพอยู่ในระดับดี (เหมาะสม) ปานกลาง และแย่ (ไม่เหมาะสม) ประมาณ 10.3% 49.1% และ 40.6% ตามลำดับ ส่งผลให้ดัชนีภาวะค่าครองชีพในอนาคตปรับตัวดีขึ้นเป็นครั้งแรกในรอบ 7 เดือนนับตั้งแต่เดือนเมษายน 2560 เป็นต้นมา อยู่ที่ระดับ 73.9 เทียบกับเดือนที่ผ่านมาที่ดัชนีมีค่าอยู่ที่ระดับ 69.7 อย่างไรก็ตาม การที่ดัชนีภาวะค่าครองชีพในอนาคตยังมีค่าต่ำกว่าระดับปกติ (ที่ระดับ 100) แสดงว่า ผู้บริโภคยังรู้สึกว่า ค่าครองชีพที่ยังอยู่ในระดับสูงในอนาคตและอาจบั่นทอนอำนาจซื้อในอนาคต



### 3. ดัชนีความคิดเห็นเกี่ยวกับปัญหาหาเสพติด

ในเดือนตุลาคม 2560 ดัชนีความคิดเห็นเกี่ยวกับปัญหาหาเสพติดในปัจจุบันปรับตัวขึ้นเป็นครั้งแรกในรอบ 7 เดือนนับตั้งแต่เดือนเมษายน 2560 เป็นต้นมา โดยดัชนีปรับตัวขึ้นจากเดือนก่อนมาอยู่ที่ระดับ 64.0 ทั้งนี้ประชาชนคิดว่าปัญหาหาเสพติดยังอยู่ในระดับที่ต่ำกว่าระดับปกติ (ระดับปกติจะมีค่าดัชนีที่ระดับ 100) โดยกลุ่มตัวอย่างเห็นว่าในปัจจุบันเป็นช่วงเวลาที่ปัญหาหาเสพติดอยู่ในระดับดี (มีปัญหาน้อย) ปานกลาง และแย่ (มีปัญหามาก) ประมาณ 12.7% 38.6% และ 48.7% ตามลำดับ ดัชนีในเดือนนี้ปรับตัวขึ้นเมื่อเทียบกับเดือนที่ผ่านมาที่อยู่ในระดับ 60.9 ที่กลุ่มตัวอย่างเห็นว่าในเดือนกันยายน เป็นช่วงเวลาที่ปัญหาหาเสพติดอยู่ในระดับดี (มีปัญหาน้อย) ปานกลาง และแย่ (มีปัญหามาก) ประมาณ 11.4% 38.1% และ 51.5% ตามลำดับ

สำหรับดัชนีความคิดเห็นเกี่ยวกับปัญหาหาเสพติดในช่วง 3 เดือนข้างหน้า กลุ่มตัวอย่างเห็นว่าในอนาคตปัญหาหาเสพติดอยู่ในระดับดี (มีปัญหาน้อย) ปานกลาง และแย่ (มีปัญหามาก) ประมาณ 14.3% 42.6% และ 43.1% ตามลำดับ ส่งผลให้ดัชนีความคิดเห็นเกี่ยวกับปัญหาหาเสพติดในอนาคตปรับตัวขึ้นเป็นครั้งแรกในรอบ 7 เดือนนับตั้งแต่เดือนเมษายน 2560 เป็นต้นมา อยู่ที่ระดับ 71.2 โดยเป็นการปรับตัวขึ้นเทียบกับค่าดัชนีเดือนก่อนที่อยู่ระดับ 69.4 การที่ดัชนียังมีค่าต่ำกว่าระดับ 100 แสดงว่าประชาชนมีความเห็นว่าปัญหาหาเสพติดเป็นปัญหาที่สำคัญสำหรับสังคมไทยที่ต้องเร่งแก้ไข โดยเฉพาะเมื่อเศรษฐกิจยังฟื้นตัวไม่ดีนักในอนาคตจะทำให้ปัญหาหาเสพติดมีมากขึ้น



#### 4. ดัชนีความคิดเห็นเกี่ยวกับสถานการณ์ทางการเมือง

ในเดือนตุลาคม 2560 ดัชนีความคิดเห็นเกี่ยวกับสถานการณ์ทางการเมืองในปัจจุบันปรับตัวดีขึ้นต่อเนื่องเป็นเดือนที่ 3 โดยปรับตัวดีขึ้นมาอยู่ที่ในระดับ 87.7 เทียบกับระดับที่ 84.2 ในเดือนกันยายน โดยกลุ่มตัวอย่างเห็นว่าในปัจจุบันเป็นช่วงเวลาที่สถานการณ์ทางการเมืองอยู่ในระดับดี (มีเสถียรภาพ) ปานกลาง และแย่ (ขาดเสถียรภาพ) ประมาณ 15.4% 56.9% และ 27.7% ตามลำดับ ขณะที่เดือนกันยายน กลุ่มตัวอย่างเห็นว่าสถานการณ์ทางการเมืองอยู่ในระดับดี (มีเสถียรภาพ) ปานกลาง และแย่ (ขาดเสถียรภาพ) ประมาณ 13.7% 56.8% และ 29.5% ตามลำดับ

สำหรับการคาดหว้งในสถานการณ์ทางการเมืองในช่วง 3 เดือนข้างหน้า กลุ่มตัวอย่างเห็นว่าสถานการณ์ทางการเมืองในอนาคตยังมีเสถียรภาพดี โดยเห็นว่าในอนาคตสถานการณ์ทางการเมืองอยู่ในระดับดี (มีปัญหาน้อย) ปานกลาง และแย่ (มีปัญหามาก) ประมาณ 19.1% 54.1% และ 26.8% ตามลำดับ ทั้งนี้ ดัชนีความคิดเห็นเกี่ยวกับสถานการณ์ทางการเมืองในอนาคตปรับตัวดีขึ้นต่อเนื่องเป็นเดือนที่ 2 โดยปรับตัวดีขึ้นมาอยู่ที่ระดับ 92.3 เทียบกับดัชนีในเดือนกันยายนที่อยู่ระดับ 89.8

