

ผลการสำรวจภาวะการณ์ทางสังคมของผู้บริโภคประจำเดือนกุมภาพันธ์ 2561

ศูนย์พยากรณ์เศรษฐกิจและธุรกิจ มหาวิทยาลัยหอการค้าไทย ได้ดำเนินการสำรวจความคิดเห็นทางสังคมของผู้บริโภคร่วมกับการสำรวจความเชื่อมั่นของผู้บริโภคตั้งแต่เดือนพฤษภาคม 2549 เนื่องจากการจัดทำดัชนีความเชื่อมั่นของผู้บริโภคนั้นมีวัตถุประสงค์ที่สำคัญในการวัดการเปลี่ยนแปลงของการบริโภคของภาคเอกชนและการเปลี่ยนแปลงของผลผลิตมวลภายในประเทศ (Gross Domestic Product: GDP) เป็นสำคัญ การจัดทำดัชนีความเชื่อมั่นทางสังคมที่จัดทำขึ้นใหม่ในครั้งนี้มีวัตถุประสงค์เพื่อพัฒนาดัชนีที่ใช้วัดการวัดการเปลี่ยนแปลงของสภาพแวดล้อมทางสังคมและการเปลี่ยนแปลงของความสุขโดยรวมของคนในประเทศ (Gross Domestic Happiness: GDH) สำหรับผลการสำรวจในเดือนกุมภาพันธ์ 2561 มีดังต่อไปนี้

ตาราง ผลสำรวจความคิดเห็นทางสังคมของผู้บริโภคในเดือนมกราคมและกุมภาพันธ์ 2561

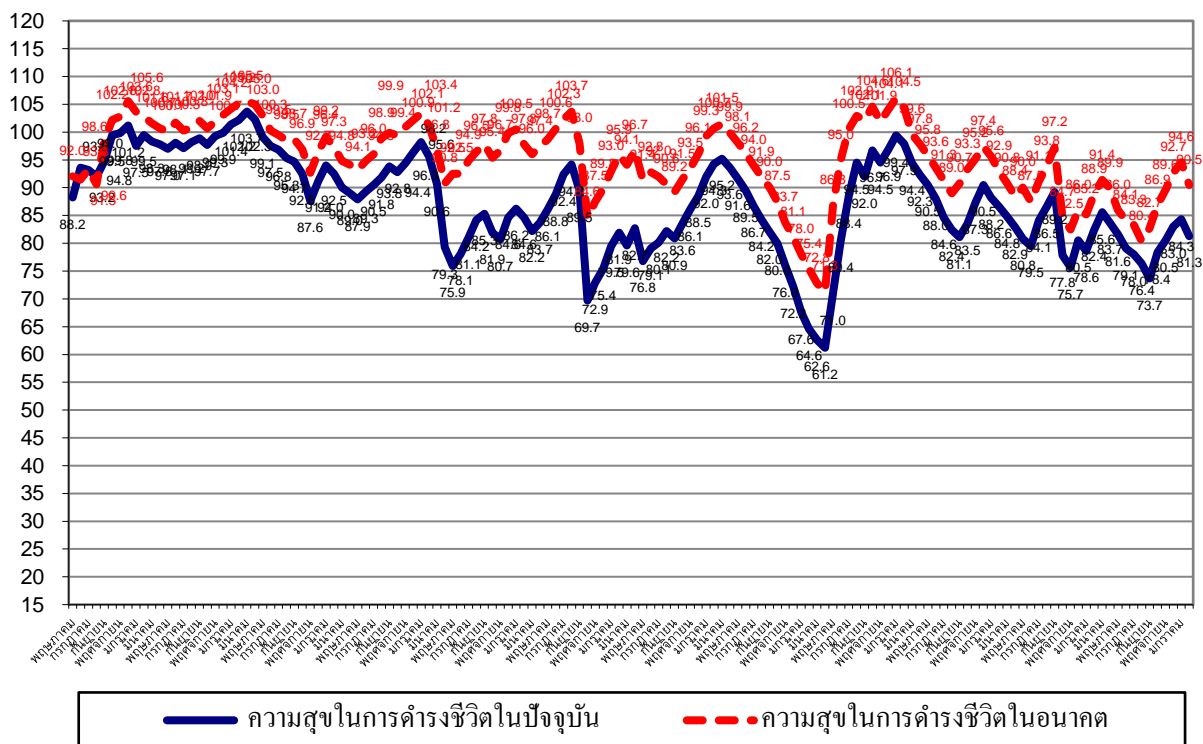
ความคิดเห็นเกี่ยวกับ	การสำรวจในเดือนกุมภาพันธ์ 2561							
	ปัจจุบัน (%)				3 เดือนข้างหน้า (%)			
	ดีหรือ มาก/ เหมาะสม	ปานกลาง / พอสมควร	แย่หรือ น้อย/ไม่ เหมาะสม	ดัชนี	ดีหรือ มาก/ เหมาะสม	ปานกลาง / พอสมควร	แย่หรือ น้อย/ไม่ เหมาะสม	ดัชนี
1. ความสุขในการดำเนินชีวิต	14.6	52.1	33.3	81.3	22.7	45.1	32.2	90.5
2. ภาวะค่าครองชีพ	12.1	42.2	45.7	66.4	11.5	50.4	38.1	73.4
3. ปัญหาหาเสพติด	13.2	41.2	45.6	67.6	14.9	42.8	42.3	72.6
4. สถานการณ์ทางการเมือง	13.9	55.2	30.9	83.0	18.5	55.4	26.1	92.4

ความคิดเห็นเกี่ยวกับ	การสำรวจในเดือนมกราคม 2561							
	ปัจจุบัน (%)				3 เดือนข้างหน้า (%)			
	ดีหรือ มาก/ เหมาะสม	ปานกลาง / พอสมควร	แย่หรือ น้อย/ไม่ เหมาะสม	ดัชนี	ดีหรือ มาก/ เหมาะสม	ปานกลาง / พอสมควร	แย่หรือ น้อย/ไม่ เหมาะสม	ดัชนี
1. ความสุขในการดำเนินชีวิต	15.3	53.7	31.0	84.3	24.1	46.4	29.5	94.6
2. ภาวะค่าครองชีพ	13.7	43.1	43.2	70.5	13.1	51.6	35.3	77.8
3. ปัญหาหาเสพติด	14.3	43.2	42.5	71.8	16.7	44.8	38.5	78.2
4. สถานการณ์ทางการเมือง	14.9	56.4	28.7	86.2	20.5	56.2	23.3	97.2

1. ดัชนีวัดความสุขในการดำรงชีวิต

ในเดือนกุมภาพันธ์ 2561 ดัชนีวัดความสุขในการดำรงชีวิตในปัจจุบันปรับตัวลดลงเป็นครั้งแรกในรอบ 5 เดือนนับตั้งแต่เดือนตุลาคม 2560 เป็นต้นมา โดยดัชนีปรับตัวลดลงมาอยู่ที่ระดับ 81.3 ทั้งนี้กลุ่มตัวอย่างเห็นว่าในปัจจุบันเป็นช่วงเวลาที่มีความสุขในการดำรงชีวิตในระดับมาก ปานกลาง และน้อยประมาณ 14.6% 52.1% และ 33.3% ตามลำดับ โดยดัชนีวัดความสุขในการดำรงชีวิตในเดือนกุมภาพันธ์ 2561 ปรับตัวลดลงเมื่อเทียบกับเดือนมกราคม ซึ่งอยู่ที่ระดับ 84.3 ที่กลุ่มตัวอย่างเห็นว่าในปัจจุบันเป็นช่วงเวลาที่มีความสุขในการดำรงชีวิตในระดับมาก ปานกลาง และน้อย 15.3% 53.7% และ 31.0% ตามลำดับ

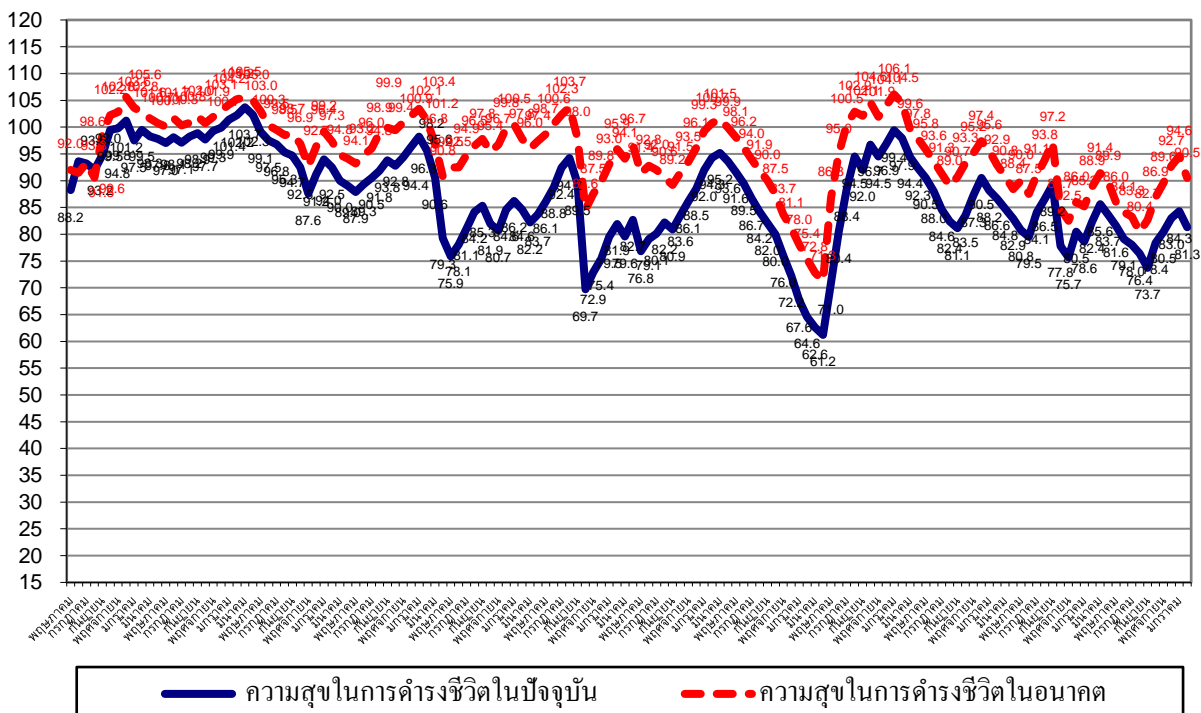
สำหรับการคาดหวังในความสุขในการดำรงชีวิตในช่วง 3 เดือนข้างหน้านั้น ดัชนีวัดความสุขในการดำรงชีวิตในอนาคตปรับตัวลดลงเป็นครั้งแรกในรอบ 6 เดือนนับตั้งแต่เดือนกันยายน 2560 เป็นต้นมา ลดลงจากเดือนก่อนซึ่งอยู่ที่ระดับ 94.6 มาอยู่ที่ระดับ 90.5 โดยกลุ่มตัวอย่างเห็นว่าในอนาคตเป็นช่วงเวลาที่มีความสุขในการดำรงชีวิตจะอยู่ในระดับมาก ปานกลาง และน้อยประมาณ 22.7% 45.1% และ 32.2% ตามลำดับ ทั้งนี้ดัชนีวัดความสุขในการดำรงชีวิตในอนาคตยังคงอยู่ใกล้ระดับ 100 แสดงว่าผู้บริโภคเริ่มกลับมามีความสุขใกล้ระดับระดับปกติ ซึ่งส่วนหนึ่งอาจเป็นผลมาจากการที่ภาวะเศรษฐกิจไทยในปัจจุบันเริ่มมีการฟื้นตัวขึ้นตามความรู้สึกของผู้บริโภค



2. ดัชนีภาวะค่าครองชีพ

ในเดือนกุมภาพันธ์ 2561 ดัชนีภาวะค่าครองชีพในปัจจุบันปรับตัวลดลงต่อเนื่องเป็นเดือนที่ 2 ในรอบ 5 เดือนเนื่องจากรู้สึกว่าค่าครองชีพสูงขึ้นมากกว่ารายได้ที่เพิ่มขึ้น โดยดัชนีปรับตัวลดลงมาอยู่ที่ระดับ 66.4 ทั้งนี้ประชาชนยังรู้สึกว่าประสบกับภาวะค่าครองชีพที่สูงกว่าระดับปกติ (ระดับปกติจะมีค่าดัชนีที่ระดับ 100) และการเพิ่มขึ้นของรายได้ยังไม่เหมาะสมกับค่าครองชีพในปัจจุบันเท่าที่ควร ทั้งนี้กลุ่มตัวอย่างเห็นว่าในปัจจุบันเป็นช่วงเวลาที่ภาวะค่าครองชีพอยู่ในระดับดี (เหมาะสม) ปานกลาง และแย่ (ไม่เหมาะสม) ประมาณ 12.1% 42.2% และ 45.7% ตามลำดับ เมื่อเทียบกับเดือนมกราคม ที่ดัชนีภาวะค่าครองชีพในปัจจุบันอยู่ที่ในระดับ 70.5 เทียบกับเดือนที่ผ่านมาที่ดัชนีภาวะค่าครองชีพอยู่ในระดับดี (เหมาะสม) ปานกลาง และแย่ (ไม่เหมาะสม) ประมาณ 13.7% 43.1% และ 43.2% ตามลำดับ

สำหรับดัชนีภาวะค่าครองชีพในช่วง 3 เดือนข้างหน้า นั้น กลุ่มตัวอย่างเห็นว่าในอนาคตภาวะค่าครองชีพอยู่ในระดับดี (เหมาะสม) ปานกลาง และแย่ (ไม่เหมาะสม) ประมาณ 11.5% 50.4% และ 38.1% ตามลำดับ ส่งผลให้ดัชนีภาวะค่าครองชีพในอนาคตปรับตัวลดลงต่อเนื่องเป็นเดือนที่ 2 ในรอบ 5 เดือนเช่นเดียวกัน เนื่องจากกังวลว่าค่าครองชีพจะปรับตัวสูงขึ้นตามค่าแรงขั้นต่ำที่จะปรับสูงขึ้นในเดือนเมษายน 2561 โดยดัชนีมาอยู่ที่ระดับ 73.4 เทียบกับเดือนที่ผ่านมาที่ดัชนีมีค่าอยู่ที่ระดับ 77.8 อย่างไรก็ตาม การที่ดัชนีภาวะค่าครองชีพในอนาคตยังมีค่าต่ำกว่าระดับปกติ (ที่ระดับ 100) แสดงว่า ผู้บริโภคยังรู้สึกว่าคุณค่าครองชีพที่ยังอยู่ในระดับสูงในอนาคตและอาจบั่นทอนอำนาจซื้อในอนาคต



3. ดัชนีความคิดเห็นเกี่ยวกับปัญหาหาเสพติด

ในเดือนกุมภาพันธ์ 2561 ดัชนีความคิดเห็นเกี่ยวกับปัญหาหาเสพติดในปัจจุบันปรับตัวลดลงเป็นครั้งแรกในรอบ 5 เดือนนับตั้งแต่เดือนตุลาคม 2560 เป็นต้นมา โดยดัชนีปรับตัวลดลงจากเดือนก่อนมาอยู่ที่ระดับ 67.6 ทั้งนี้ประชาชนคิดว่าปัญหาหาเสพติดยังอยู่ในระดับที่ต่ำกว่าระดับปกติ (ระดับปกติจะมีค่าดัชนีที่ระดับ 100) โดยกลุ่มตัวอย่างเห็นว่าในปัจจุบันเป็นช่วงเวลาที่ปัญหาหาเสพติดอยู่ในระดับดี (มีปัญหาน้อย) ปานกลาง และแย่ (มีปัญหามาก) ประมาณ 13.2% 41.2% และ 45.6% ตามลำดับ ดัชนีในเดือนนี้ปรับตัวลดลงเมื่อเทียบกับเดือนที่ผ่านมาที่อยู่ในระดับ 71.8 ที่กลุ่มตัวอย่างเห็นว่าในเดือนมกราคม เป็นช่วงเวลาที่ปัญหาหาเสพติดอยู่ในระดับดี (มีปัญหาน้อย) ปานกลาง และแย่ (มีปัญหามาก) ประมาณ 14.3% 43.2% และ 42.5% ตามลำดับ

สำหรับดัชนีความคิดเห็นเกี่ยวกับปัญหาหาเสพติดในช่วง 3 เดือนข้างหน้า กลุ่มตัวอย่างเห็นว่าในอนาคตปัญหาหาเสพติดอยู่ในระดับดี (มีปัญหาน้อย) ปานกลาง และแย่ (มีปัญหามาก) ประมาณ 14.9% 42.3% และ 42.3% ตามลำดับ ส่งผลให้ดัชนีความคิดเห็นเกี่ยวกับปัญหาหาเสพติดในอนาคตปรับตัวลดลงเป็นครั้งแรกในรอบ 5 เดือนนับตั้งแต่เดือนตุลาคม 2560 เป็นต้นมา โดยเป็นการปรับตัวลดลงเทียบกับค่าดัชนีเดือนก่อนที่อยู่ที่ระดับ 78.2 การที่ดัชนียังมีค่าต่ำกว่าระดับ 100 แสดงว่าประชาชนมีความเห็นว่าปัญหาหาเสพติดเป็นปัญหาที่สำคัญสำหรับสังคมไทยที่ต้องเร่งแก้ไข

