

## ผลการสำรวจภาวะการณ์ทางสังคมของผู้บริโภคประจำเดือนสิงหาคม 2561

ศูนย์พยากรณ์เศรษฐกิจและธุรกิจ มหาวิทยาลัยหอการค้าไทย ได้ดำเนินการสำรวจความคิดเห็นทางสังคมของผู้บริโภคร่วมกับการสำรวจความเชื่อมั่นของผู้บริโภคตั้งแต่เดือนพฤษภาคม 2549 เนื่องจากการจัดทำดัชนีความเชื่อมั่นของผู้บริโภคนั้นมีวัตถุประสงค์ที่สำคัญในการวัดการเปลี่ยนแปลงของการบริโภคของภาคเอกชนและการเปลี่ยนแปลงของผลผลิตมวลภายในประเทศ (Gross Domestic Product: GDP) เป็นสำคัญ การจัดทำดัชนีความเชื่อมั่นทางสังคมที่จัดทำขึ้นใหม่ในครั้งนี้มีวัตถุประสงค์เพื่อพัฒนาดัชนีที่ใช้วัดการวัดการเปลี่ยนแปลงของสภาพแวดล้อมทางสังคมและการเปลี่ยนแปลงของความสุขโดยรวมของคนในประเทศ (Gross Domestic Happiness: GDH) สำหรับผลการสำรวจในเดือนสิงหาคม 2561 มีดังต่อไปนี้

ตาราง ผลสำรวจความคิดเห็นทางสังคมของผู้บริโภคในเดือนกรกฎาคมและสิงหาคม 2561

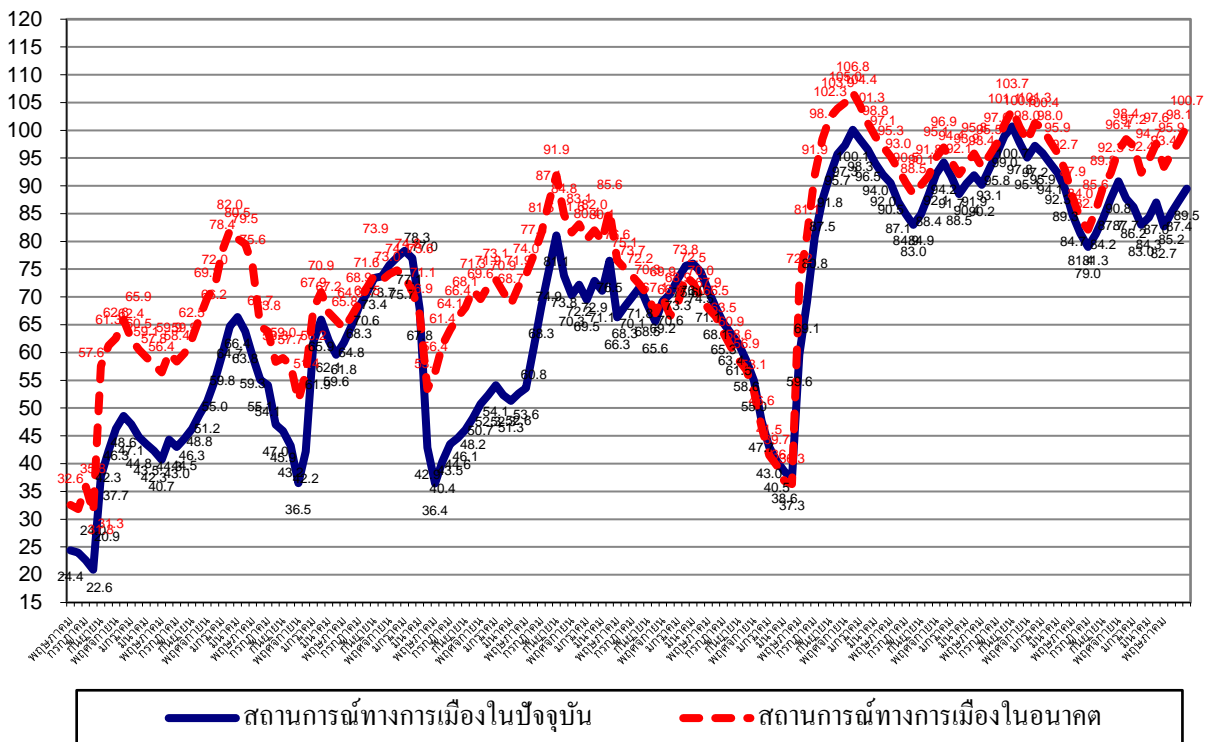
ความคิดเห็นเกี่ยวกับ	การสำรวจในเดือนสิงหาคม 2561							
	ปัจจุบัน (%)				3 เดือนข้างหน้า (%)			
	ดีหรือ มาก/ เหมาะสม	ปานกลาง / พอสมควร	แย่หรือ น้อย/ไม่ เหมาะสม	ดัชนี	ดีหรือ มาก/ เหมาะสม	ปานกลาง / พอสมควร	แย่หรือ น้อย/ไม่ เหมาะสม	ดัชนี
1. ความสุขในการดำเนินชีวิต	16.7	56.9	26.4	<b>90.3</b>	26.1	48.1	26.8	<b>100.3</b>
2. ภาวะค่าครองชีพ	12.5	41.4	46.1	<b>66.4</b>	13.3	48.4	38.3	<b>75.0</b>
3. ปัญหาหาเสพติด	14.1	43.2	42.7	<b>71.4</b>	15.9	44.1	40.0	<b>75.9</b>
4. สถานการณ์ทางการเมือง	16.2	57.1	26.7	<b>89.5</b>	21.6	57.5	20.9	<b>100.7</b>

ความคิดเห็นเกี่ยวกับ	การสำรวจในเดือนกรกฎาคม 2561							
	ปัจจุบัน (%)				3 เดือนข้างหน้า (%)			
	ดีหรือ มาก/ เหมาะสม	ปานกลาง / พอสมควร	แย่หรือ น้อย/ไม่ เหมาะสม	ดัชนี	ดีหรือ มาก/ เหมาะสม	ปานกลาง / พอสมควร	แย่หรือ น้อย/ไม่ เหมาะสม	ดัชนี
1. ความสุขในการดำเนินชีวิต	15.8	56.2	28.0	<b>87.8</b>	25.4	47.4	27.7	<b>98.2</b>
2. ภาวะค่าครองชีพ	11.9	40.5	47.6	<b>64.3</b>	12.7	47.5	39.8	<b>72.9</b>
3. ปัญหาหาเสพติด	13.2	42.4	44.4	<b>68.8</b>	15.2	42.9	41.9	<b>73.3</b>
4. สถานการณ์ทางการเมือง	15.1	57.2	27.7	<b>87.4</b>	20.4	57.3	22.3	<b>98.1</b>

### 1. ดัชนีวัดความสุขในการดำรงชีวิต

ในเดือนสิงหาคม 2561 ดัชนีวัดความสุขในการดำรงชีวิตในปัจจุบันปรับตัวดีขึ้น โดยดัชนีปรับตัวดีขึ้นมาอยู่ที่ระดับ 90.3 ซึ่งอยู่ในระดับที่สูงสุดในรอบ 32 เดือนนับตั้งแต่เดือนมกราคม 2559 เป็นต้นมา ทั้งนี้กลุ่มตัวอย่างเห็นว่าในปัจจุบันเป็นช่วงเวลาที่มีความสุขในการดำรงชีวิตในระดับมาก ปานกลาง และน้อยประมาณ 16.7% 56.9% และ 26.4% ตามลำดับ โดยดัชนีวัดความสุขในการดำรงชีวิตในเดือนสิงหาคม 2561 ปรับตัวดีขึ้นเมื่อเทียบกับเดือนกรกฎาคม ซึ่งอยู่ที่ระดับ 87.8 ที่กลุ่มตัวอย่างเห็นว่าในปัจจุบันเป็นช่วงเวลาที่มีความสุขในการดำรงชีวิตในระดับมาก ปานกลาง และน้อย 15.8% 56.2% และ 28.0% ตามลำดับ

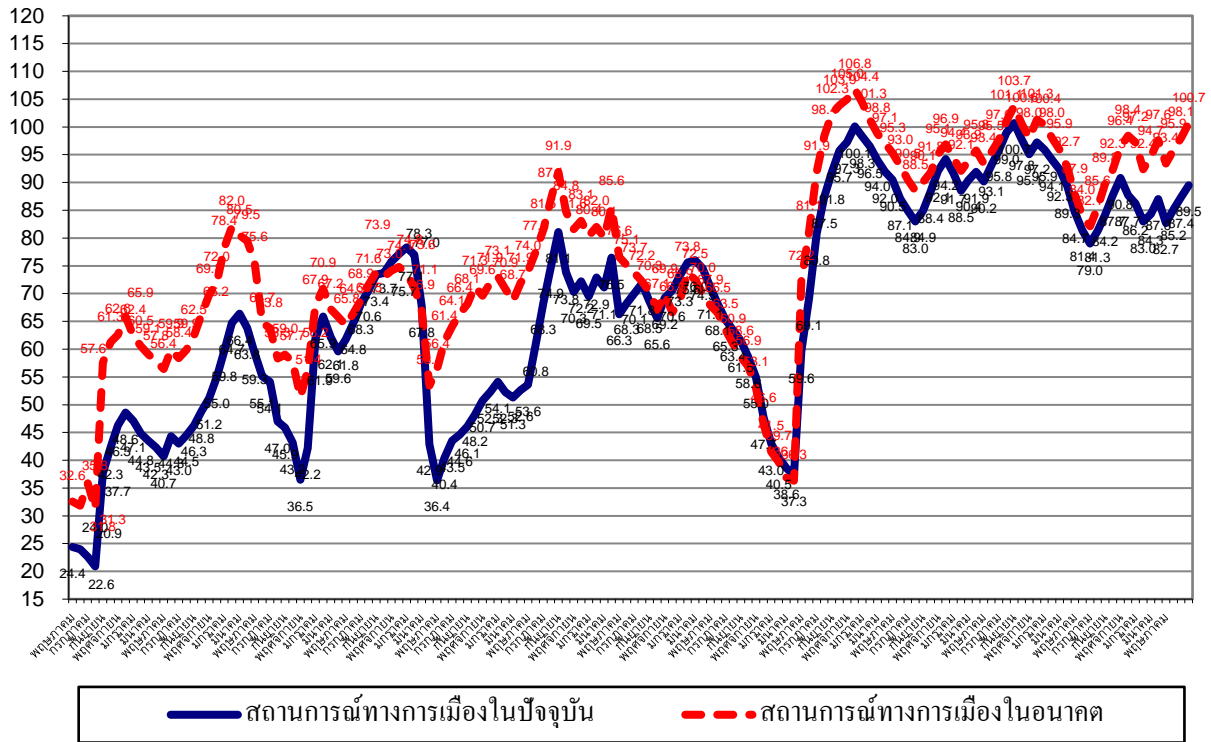
สำหรับการคาดการณ์ในความสุขในการดำรงชีวิตในช่วง 3 เดือนข้างหน้านั้น ดัชนีวัดความสุขในการดำรงชีวิตในอนาคตปรับตัวดีขึ้นจากเดือนก่อนซึ่งอยู่ที่ระดับ 98.2 มาอยู่ที่ระดับ 100.3 ซึ่งอยู่ในระดับที่สูงสุดและเกินระดับ 100 เป็นครั้งแรกในรอบ 42 เดือนนับตั้งแต่เดือนมีนาคม 2558 เป็นต้นมา โดยกลุ่มตัวอย่างเห็นว่าในอนาคตเป็นช่วงเวลาที่มีความสุขในการดำรงชีวิตจะอยู่ในระดับมาก ปานกลาง และน้อยประมาณ 26.1% 48.1% และ 26.8% ตามลำดับ ทั้งนี้ดัชนีวัดความสุขในการดำรงชีวิตในอนาคตยังคงอยู่ใกล้ระดับ 100 แสดงว่าผู้บริโภคเริ่มกลับมามีความสุขใกล้ระดับระดับปกติ และการที่ความสุขในการดำรงชีวิตกลับมาปรับตัวดีขึ้นน่าจะมาจากความหวังที่รู้สึกว่าเศรษฐกิจและสถานการณ์ต่างๆ น่าจะปรับตัวดีขึ้นในอนาคต



### 2. ดัชนีภาวะค่าครองชีพ

ในเดือนสิงหาคม 2561 ดัชนีภาวะค่าครองชีพในปัจจุบันปรับตัวดีขึ้นต่อเนื่องเป็นเดือนที่ 3 เนื่องจากกลุ่มตัวอย่างรู้สึกว่ารายได้ในปัจจุบันและอนาคตเริ่มปรับตัวดีขึ้นสอดคล้องกับค่าใช้จ่ายหรือค่าครองชีพที่ปรับตัวเพิ่มขึ้น โดยดัชนีปรับตัวดีขึ้นมาอยู่ที่ระดับ 66.4 ทั้งนี้ ประชาชนยังรู้สึกว่าประทับใจกับภาวะค่าครองชีพที่สูงกว่าระดับปกติ (ระดับปกติจะมีค่าดัชนีที่ระดับ 100) และการเพิ่มขึ้นของรายได้ยังไม่เหมาะสมกับค่าครองชีพในปัจจุบันเท่าที่ควร ทั้งนี้กลุ่มตัวอย่างเห็นว่าในปัจจุบันเป็นช่วงเวลาที่ภาวะค่าครองชีพอยู่ในระดับดี (เหมาะสม) ปานกลาง และแย่ (ไม่เหมาะสม) ประมาณ 12.5% 47.5% และ 39.8% ตามลำดับ เมื่อเทียบกับเดือนกรกฎาคม ที่ดัชนีภาวะค่าครองชีพในปัจจุบันอยู่ที่ในระดับ 64.3 เทียบกับเดือนที่ผ่านมาที่ดัชนีภาวะค่าครองชีพอยู่ในระดับดี (เหมาะสม) ปานกลาง และแย่ (ไม่เหมาะสม) ประมาณ 11.9% 40.5% และ 47.6% ตามลำดับ

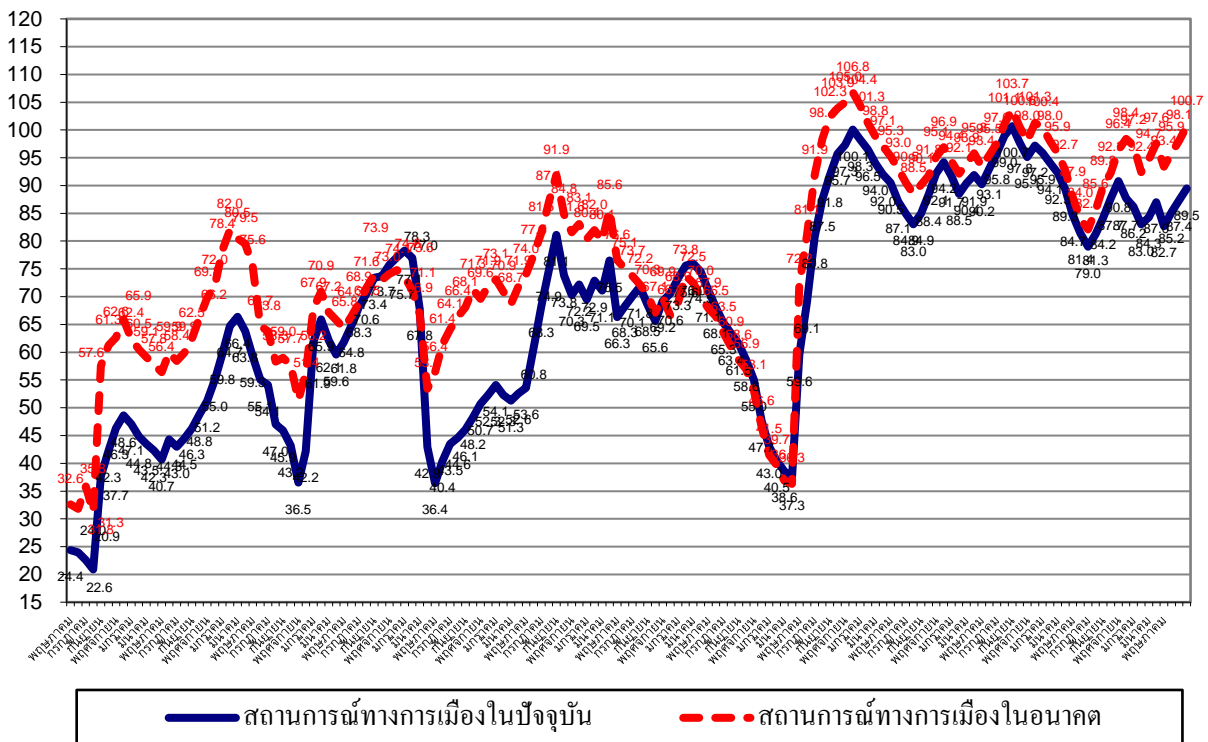
สำหรับดัชนีภาวะค่าครองชีพในช่วง 3 เดือนข้างหน้า นั้น กลุ่มตัวอย่างเห็นว่าในอนาคตภาวะค่าครองชีพอยู่ในระดับดี (เหมาะสม) ปานกลาง และแย่ (ไม่เหมาะสม) ประมาณ 13.3% 48.4% และ 38.3% ตามลำดับ ส่งผลให้ดัชนีภาวะค่าครองชีพในอนาคตปรับตัวดีขึ้นต่อเนื่องเป็นเดือนที่ 3 เช่นกัน โดยดัชนีปรับตัวดีขึ้นมาอยู่ที่ระดับ 75.0 ปรับตัวดีขึ้นเมื่อเทียบกับเดือนที่ผ่านมาที่ดัชนีมีค่าอยู่ที่ระดับ 72.9 อย่างไรก็ตาม การที่ดัชนีภาวะค่าครองชีพในอนาคตยังมีค่าต่ำกว่าระดับปกติ (ที่ระดับ 100) แสดงว่า ผู้บริโภคยังรู้สึกว่า ค่าครองชีพที่ยังอยู่ในระดับสูงในอนาคตและอาจบั่นทอนอำนาจซื้อในอนาคต



### 3. ดัชนีความคิดเห็นเกี่ยวกับปัญหาหาเสพติด

ในเดือนสิงหาคม 2561 ดัชนีความคิดเห็นเกี่ยวกับปัญหาหาเสพติดในปัจจุบันปรับตัวดีขึ้นมาอยู่ที่ระดับ 71.4 ทั้งนี้ ประชาชนคิดว่าปัญหาหาเสพติดยังอยู่ในระดับที่ต่ำกว่าระดับปกติ (ระดับปกติจะมีค่าดัชนีที่ระดับ 100) โดยกลุ่มตัวอย่างเห็นว่าในปัจจุบันเป็นช่วงเวลาที่ปัญหาหาเสพติดอยู่ในระดับดี (มีปัญหาน้อย) ปานกลาง และแย่ (มีปัญหามาก) ประมาณ 14.1% 43.2% และ 42.7% ตามลำดับ ดัชนีในเดือนนี้ปรับตัวดีขึ้นเมื่อเทียบกับเดือนที่ผ่านมาที่อยู่ในระดับ 68.8 ที่กลุ่มตัวอย่างเห็นว่าในเดือนกรกฎาคม เป็นช่วงเวลาที่ปัญหาหาเสพติดอยู่ในระดับดี (มีปัญหาน้อย) ปานกลาง และแย่ (มีปัญหามาก) ประมาณ 13.2% 42.4% และ 44.4% ตามลำดับ

สำหรับดัชนีความคิดเห็นเกี่ยวกับปัญหาหาเสพติดในช่วง 3 เดือนข้างหน้า นั้น กลุ่มตัวอย่างเห็นว่าในอนาคตปัญหาหาเสพติดอยู่ในระดับดี (มีปัญหาน้อย) ปานกลาง และแย่ (มีปัญหามาก) ประมาณ 15.9% 44.1% และ 40.0% ตามลำดับ ส่งผลให้ดัชนีความคิดเห็นเกี่ยวกับปัญหาหาเสพติดในอนาคตปรับตัวดีขึ้นมาอยู่ที่ระดับ 75.9 ปรับตัวดีขึ้นเมื่อเทียบกับค่าดัชนีเดือนก่อนที่อยู่ในระดับ 73.3 การที่ดัชนียังมีค่าต่ำกว่าระดับ 100 แสดงว่าประชาชนมีความเห็นว่าปัญหาหาเสพติดเป็นปัญหาที่สำคัญสำหรับสังคมไทยที่ต้องเร่งแก้ไข



#### 4. ดัชนีความคิดเห็นเกี่ยวกับสถานการณ์ทางการเมือง

ในเดือนสิงหาคม 2561 ดัชนีความคิดเห็นเกี่ยวกับสถานการณ์ทางการเมืองในปัจจุบันปรับตัวดีขึ้นมาอยู่ที่ในระดับ 89.5 เทียบกับระดับที่ 87.4 ในเดือนกรกฎาคม โดยกลุ่มตัวอย่างเห็นว่าในปัจจุบันเป็นช่วงเวลาที่มิสถานการณ์ทางการเมืองอยู่ในระดับดี (มีเสถียรภาพ) ปานกลาง และแย่ (ขาดเสถียรภาพ) ประมาณ 16.2% 57.1% และ 26.7% ตามลำดับ ขณะที่เดือนกรกฎาคม กลุ่มตัวอย่างเห็นว่าสถานการณ์ทางการเมืองอยู่ในระดับดี (มีเสถียรภาพ) ปานกลาง และแย่ (ขาดเสถียรภาพ) ประมาณ 15.1% 57.2% และ 27.7% ตามลำดับ

สำหรับการคาดหวังในสถานการณ์ทางการเมืองในช่วง 3 เดือนข้างหน้านั้น กลุ่มตัวอย่างเห็นว่าสถานการณ์ทางการเมืองในอนาคตยังมีเสถียรภาพดี โดยเห็นว่าในอนาคตสถานการณ์ทางการเมืองอยู่ในระดับดี (มีปัญหาน้อย) ปานกลาง และแย่ (มีปัญหามาก) ประมาณ 21.6% 57.5% และ 20.9% ตามลำดับ ซึ่งเป็นระดับที่สูงสุดในรอบ 20 เดือนนับตั้งแต่เดือนมกราคม 2560 เป็นต้นมา และปรับตัวสูงเกินระดับ 100 เป็นครั้งแรกในรอบ 19 เดือน ทั้งนี้ ดัชนีความคิดเห็นเกี่ยวกับสถานการณ์ทางการเมืองในอนาคตปรับตัวดีขึ้นมาอยู่ที่ระดับ 100.7 เทียบกับดัชนีในเดือนกรกฎาคม ที่อยู่ที่ระดับ 98.1 อย่างไรก็ตาม การที่ดัชนีความคิดเห็นเกี่ยวกับสถานการณ์ทางการเมืองในอนาคตปรับตัวใกล้เคียงระดับ 100 แสดงว่าในมุมมองของผู้บริโภคเห็นว่าสถานการณ์การเมืองของประเทศไทยจะมีเสถียรภาพดีขึ้นในอนาคต

