

## ผลการสำรวจภาวะการณ์ทางสังคมของผู้บริโภคประจำเดือนเมษายน 2562

ศูนย์พยากรณ์เศรษฐกิจและธุรกิจ มหาวิทยาลัยหอการค้าไทย ได้ดำเนินการสำรวจความคิดเห็นทางสังคมของผู้บริโภคร่วมกับการสำรวจความเชื่อมั่นของผู้บริโภคตั้งแต่เดือนพฤษภาคม 2549 เนื่องจากการจัดทำดัชนีความเชื่อมั่นของผู้บริโภคนั้นมีวัตถุประสงค์ที่สำคัญในการวัดการเปลี่ยนแปลงของการบริโภคของภาคเอกชนและการเปลี่ยนแปลงของผลผลิตมวลภายในประเทศ (Gross Domestic Product: GDP) เป็นสำคัญ การจัดทำดัชนีความเชื่อมั่นทางสังคมที่จัดทำขึ้นใหม่ในครั้งนี้มีวัตถุประสงค์เพื่อพัฒนาดัชนีที่ใช้วัดการวัดการเปลี่ยนแปลงของสภาพแวดล้อมทางสังคมและการเปลี่ยนแปลงของความสุขโดยรวมของคนในประเทศ (Gross Domestic Happiness: GDH) สำหรับผลการสำรวจในเดือนเมษายน 2562 มีดังต่อไปนี้

### ตาราง ผลสำรวจความคิดเห็นทางสังคมของผู้บริโภคในเดือนมีนาคมและเมษายน 2562

ความคิดเห็นเกี่ยวกับ	การสำรวจในเดือนเมษายน 2562							
	ปัจจุบัน (%)				3 เดือนข้างหน้า (%)			
	ดีหรือ มาก/ เหมาะสม	ปานกลาง / พอสมควร	แย่หรือ น้อย/ไม่ เหมาะสม	ดัชนี	ดีหรือ มาก/ เหมาะสม	ปานกลาง / พอสมควร	แย่หรือ น้อย/ไม่ เหมาะสม	ดัชนี
1. ความสุขในการดำเนินชีวิต	12.9	52.9	34.2	<b>78.7</b>	22.8	43.1	34.1	<b>88.7</b>
2. ภาวะค่าครองชีพ	10.7	37.5	51.8	<b>58.9</b>	11.0	45.7	43.3	<b>67.7</b>
3. ปัญหาหาเสพติด	10.4	40.4	49.2	<b>61.2</b>	12.3	40.4	47.3	<b>65.0</b>
4. สถานการณ์ทางการเมือง	11.4	52.8	35.8	<b>75.6</b>	14.3	53.1	32.6	<b>81.7</b>

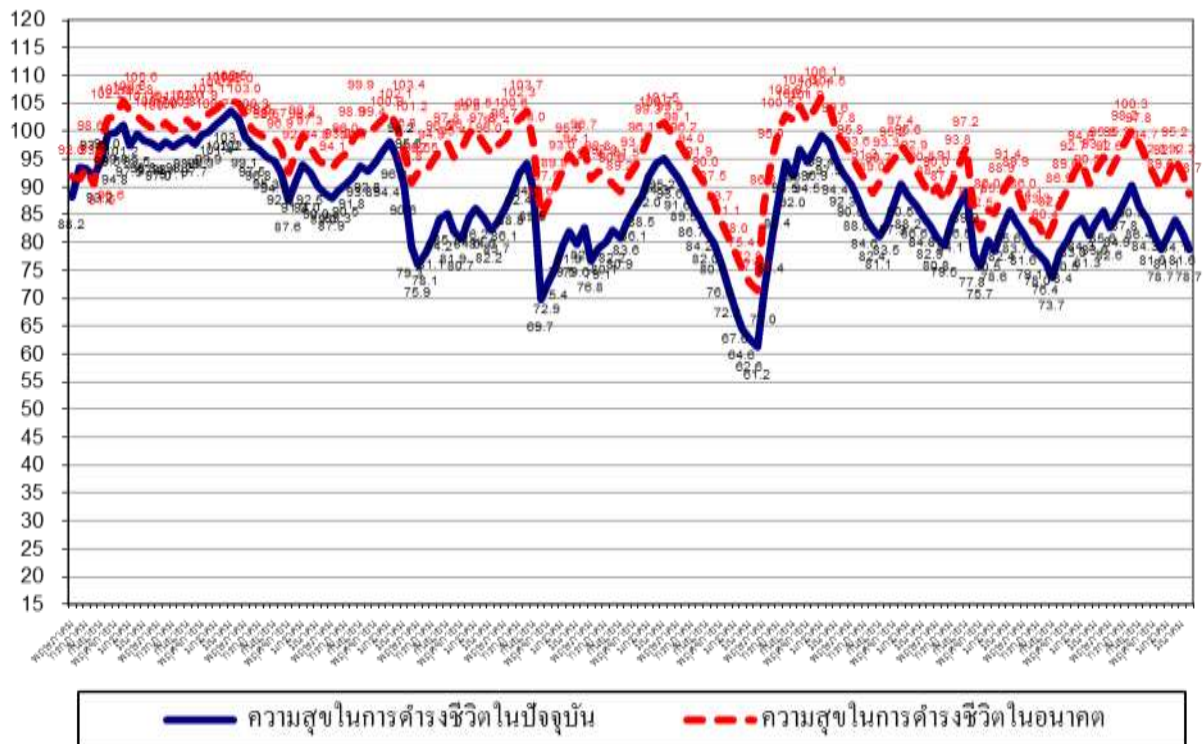
  

ความคิดเห็นเกี่ยวกับ	การสำรวจในเดือนมีนาคม 2562							
	ปัจจุบัน (%)				3 เดือนข้างหน้า (%)			
	ดีหรือ มาก/ เหมาะสม	ปานกลาง / พอสมควร	แย่หรือ น้อย/ไม่ เหมาะสม	ดัชนี	ดีหรือ มาก/ เหมาะสม	ปานกลาง / พอสมควร	แย่หรือ น้อย/ไม่ เหมาะสม	ดัชนี
1. ความสุขในการดำเนินชีวิต	13.7	54.2	32.1	<b>81.6</b>	23.7	44.8	31.5	<b>92.2</b>
2. ภาวะค่าครองชีพ	11.2	38.3	50.5	<b>60.7</b>	11.8	46.7	41.5	<b>70.3</b>
3. ปัญหาหาเสพติด	11.6	41.3	47.1	<b>64.5</b>	13.1	42.6	44.3	<b>68.8</b>
4. สถานการณ์ทางการเมือง	13.2	54.1	32.7	<b>80.5</b>	17.6	54.4	28.0	<b>89.6</b>

### 1. ดัชนีวัดความสุขในการดำรงชีวิต

ในเดือนเมษายน 2562 ดัชนีวัดความสุขในการดำรงชีวิตในปัจจุบันปรับตัวลดลงต่อเนื่องเป็นเดือนที่ 2 โดยดัชนีปรับตัวลดลงมาอยู่ที่ระดับ 78.7 ทั้งนี้กลุ่มตัวอย่างเห็นว่าในปัจจุบันเป็นช่วงเวลาที่มีความสุขในการดำรงชีวิตในระดับมาก ปานกลาง และน้อยประมาณ 12.9% 52.9% และ 34.2% ตามลำดับ โดยดัชนีวัดความสุขในการดำรงชีวิตในเดือนเมษายน 2562 ปรับตัวลดลงเมื่อเทียบกับเดือนมีนาคม ซึ่งอยู่ที่ระดับ 81.6 ที่กลุ่มตัวอย่างเห็นว่าในปัจจุบันเป็นช่วงเวลาที่มีความสุขในการดำรงชีวิตในระดับมาก ปานกลาง และน้อย 13.7% 54.2% และ 32.1% ตามลำดับ

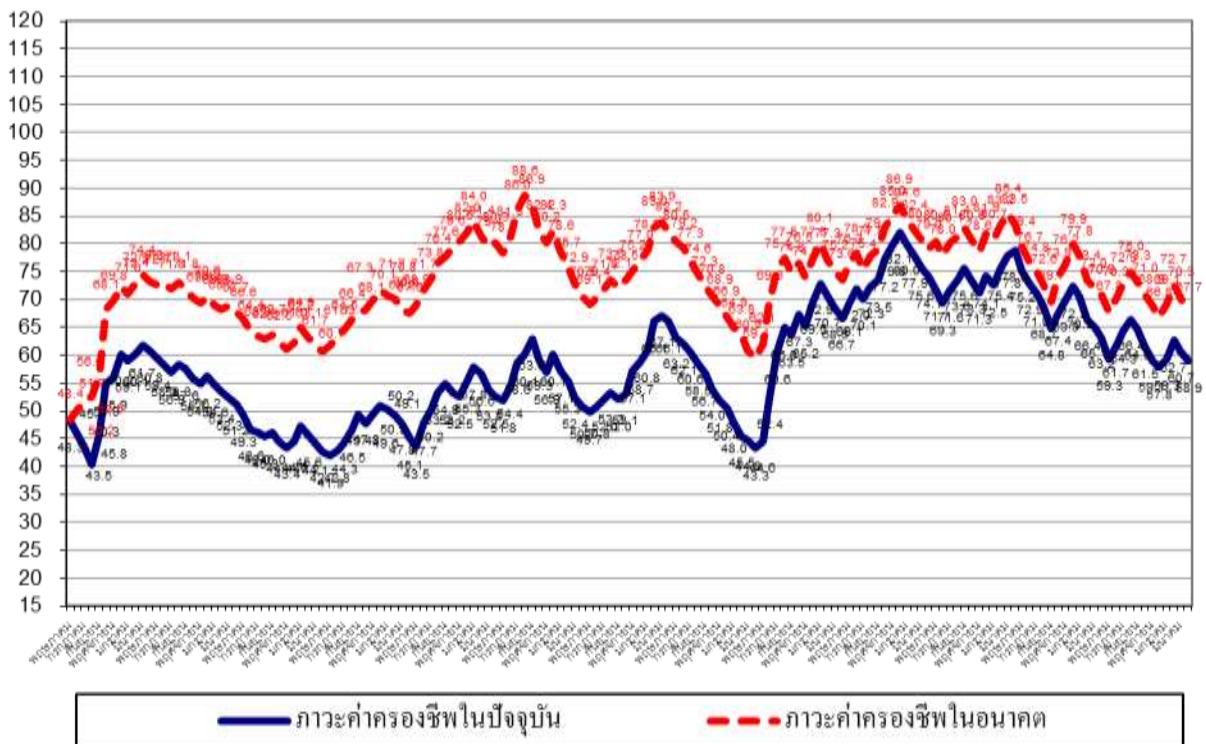
สำหรับการคาดการณ์ในความสุขในการดำรงชีวิตในช่วง 3 เดือนข้างหน้านั้น ดัชนีวัดความสุขในการดำรงชีวิตในอนาคตปรับตัวลดลงต่อเนื่องเป็นเดือนที่ 2 จากเดือนก่อนซึ่งอยู่ที่ระดับ 92.2 มาอยู่ที่ระดับ 88.7 โดยกลุ่มตัวอย่างเห็นว่าในอนาคตเป็นช่วงเวลาที่มีความสุขในการดำรงชีวิตจะอยู่ในระดับมาก ปานกลาง และน้อยประมาณ 22.8% 43.1% และ 34.1% ตามลำดับ ทั้งนี้ดัชนีวัดความสุขในการดำรงชีวิตในอนาคตยังคงอยู่ใกล้ระดับ 100 แสดงว่าผู้บริโภคยังมีความสุขใกล้เคียงระดับปกติ



## 2. ดัชนีภาวะค่าครองชีพ

ในเดือนเมษายน 2562 ดัชนีภาวะค่าครองชีพในปัจจุบันปรับตัวลดลงต่อเนื่องเป็นเดือนที่ 2 โดยดัชนีปรับตัวลดลงมาอยู่ที่ระดับ 58.9 ทั้งนี้ ประชาชนยังรู้สึกไม่ประทับใจกับภาวะค่าครองชีพที่สูงกว่าระดับปกติ (ระดับปกติจะมีค่าดัชนีที่ระดับ 100) และการเพิ่มขึ้นของรายได้ยังไม่เหมาะสมกับค่าครองชีพในปัจจุบันเท่าที่ควร ทั้งนี้กลุ่มตัวอย่างเห็นว่าในปัจจุบันเป็นช่วงเวลาที่ภาวะค่าครองชีพอยู่ในระดับดี (เหมาะสม) ปานกลาง และแย่ (ไม่เหมาะสม) ประมาณ 10.4% 37.5% และ 51.8% ตามลำดับ เมื่อเทียบกับเดือนมีนาคม ที่ดัชนีภาวะค่าครองชีพในปัจจุบันอยู่ที่ระดับ 60.7 เทียบกับเดือนที่ผ่านมาที่ดัชนีภาวะค่าครองชีพอยู่ในระดับดี (เหมาะสม) ปานกลาง และแย่ (ไม่เหมาะสม) ประมาณ 11.2% 38.3% และ 50.5% ตามลำดับ

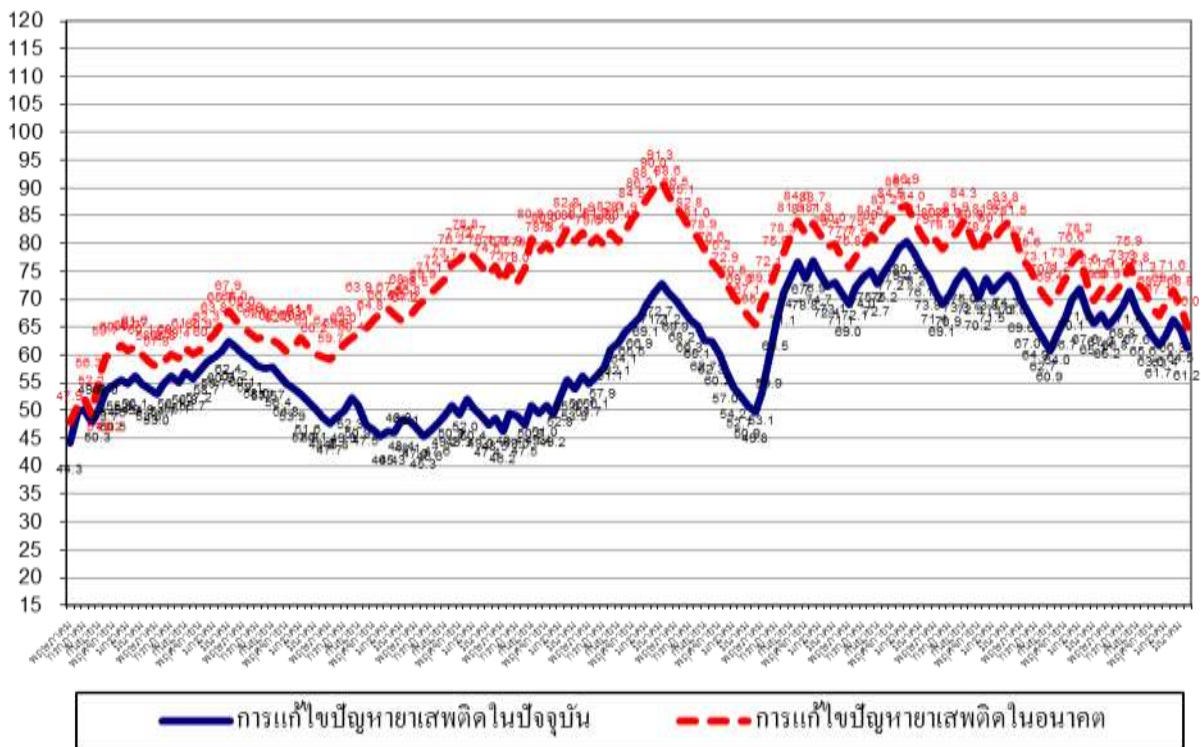
สำหรับดัชนีภาวะค่าครองชีพในช่วง 3 เดือนข้างหน้านั้น กลุ่มตัวอย่างเห็นว่าในอนาคตภาวะค่าครองชีพอยู่ในระดับดี (เหมาะสม) ปานกลาง และแย่ (ไม่เหมาะสม) ประมาณ 11.0% 45.7% และ 43.3% ตามลำดับ ส่งผลให้ดัชนีภาวะค่าครองชีพในอนาคตปรับตัวลดลงต่อเนื่องเป็นเดือนที่ 2 โดยดัชนีปรับตัวลดลงมาอยู่ที่ระดับ 67.7 ปรับตัวลดลงเมื่อเทียบกับเดือนที่ผ่านมาที่ดัชนีมีค่าอยู่ที่ระดับ 70.3 อย่างไรก็ตาม การที่ดัชนีภาวะค่าครองชีพในอนาคตยังมีค่าต่ำกว่าระดับปกติ (ที่ระดับ 100) แสดงว่า ผู้บริโภคยังรู้สึกว่า ค่าครองชีพที่ยังอยู่ในระดับสูงในอนาคตและอาจบั่นทอนอำนาจซื้อในอนาคต



### 3. ดัชนีความคิดเห็นเกี่ยวกับปัญหาหาเสพติด

ในเดือนเมษายน 2562 ดัชนีความคิดเห็นเกี่ยวกับปัญหาหาเสพติดในปัจจุบันปรับตัวลดลงต่อเนื่องเป็นเดือนที่ 2 โดยดัชนีปรับตัวลดลงมาอยู่ที่ระดับ 61.2 ทั้งนี้ ประชาชนคิดว่าปัญหาหาเสพติดยังอยู่ในระดับที่ต่ำกว่าระดับปกติ (ระดับปกติจะมีค่าดัชนีที่ระดับ 100) โดยกลุ่มตัวอย่างเห็นว่าในปัจจุบันเป็นช่วงเวลาที่ปัญหาหาเสพติดอยู่ในระดับดี (มีปัญหาน้อย) ปานกลาง และแย่ (มีปัญหามาก) ประมาณ 10.4% 40.4% และ 49.2% ตามลำดับ ดัชนีในเดือนนี้ปรับตัวลดลงเมื่อเทียบกับเดือนที่ผ่านมาที่อยู่ในระดับ 64.5 ที่กลุ่มตัวอย่างเห็นว่า ในเดือนมีนาคมเป็นช่วงเวลาที่ปัญหาหาเสพติดอยู่ในระดับดี (มีปัญหาน้อย) ปานกลาง และแย่ (มีปัญหามาก) ประมาณ 11.6% 41.3% และ 47.1% ตามลำดับ

สำหรับดัชนีความคิดเห็นเกี่ยวกับปัญหาหาเสพติดในช่วง 3 เดือนข้างหน้า กลุ่มตัวอย่างเห็นว่าในอนาคตปัญหาหาเสพติดอยู่ในระดับดี (มีปัญหาน้อย) ปานกลาง และแย่ (มีปัญหามาก) ประมาณ 12.3% 40.4% และ 47.3% ตามลำดับ ส่งผลให้ดัชนีความคิดเห็นเกี่ยวกับปัญหาหาเสพติดในอนาคตปรับตัวลดลงต่อเนื่องเป็นเดือนที่ 2 มาอยู่ที่ระดับ 65.0 ปรับตัวลดลงเมื่อเทียบกับค่าดัชนีเดือนก่อนที่อยู่ระดับ 68.8 การที่ดัชนียังมีค่าต่ำกว่าระดับ 100 แสดงว่าประชาชนมีความเห็นว่าปัญหาหาเสพติดเป็นปัญหาที่สำคัญสำหรับสังคมไทยที่ต้องเร่งแก้ไข



#### 4. ดัชนีความคิดเห็นเกี่ยวกับสถานการณ์ทางการเมือง

ในเดือนเมษายน 2562 ดัชนีความคิดเห็นเกี่ยวกับสถานการณ์ทางการเมืองในปัจจุบันปรับตัวลดลงต่อเนื่องเป็นเดือนที่ 2 และอยู่ในระดับต่ำสุดในรอบ 58 เดือนนับตั้งแต่เดือนกรกฎาคม 2557 เป็นต้นมา โดยดัชนีปรับตัวลดลงมาอยู่ที่ในระดับ 75.6 เทียบกับระดับที่ 80.5 ในเดือนมีนาคม โดยกลุ่มตัวอย่างเห็นว่าในปัจจุบันเป็นช่วงเวลาที่สถานการณ์ทางการเมืองอยู่ในระดับดี (มีเสถียรภาพ) ปานกลาง และแย่ (ขาดเสถียรภาพ) ประมาณ 11.4% 52.8% และ 35.8% ตามลำดับ ขณะที่เดือนมีนาคม กลุ่มตัวอย่างเห็นว่า สถานการณ์ทางการเมืองอยู่ในระดับดี (มีเสถียรภาพ) ปานกลาง และแย่ (ขาดเสถียรภาพ) ประมาณ 13.2% 54.1% และ 32.7% ตามลำดับ

สำหรับการคาดหว้งในสถานการณ์ทางการเมืองในช่วง 3 เดือนข้างหน้า นั้น กลุ่มตัวอย่างเห็นว่า สถานการณ์ทางการเมืองในอนาคตยังมีเสถียรภาพดี โดยเห็นว่าในอนาคตสถานการณ์ทางการเมืองอยู่ในระดับดี (มีปัญหาน้อย) ปานกลาง และแย่ (มีปัญหามาก) ประมาณ 14.3% 53.1% และ 32.6% ตามลำดับ ทั้งนี้ ดัชนีความคิดเห็นเกี่ยวกับสถานการณ์ทางการเมืองในอนาคตปรับตัวลดลงต่อเนื่องเป็นเดือนที่ 2 และอยู่ในระดับต่ำสุดในรอบ 58 เดือนนับตั้งแต่เดือนกรกฎาคม 2557 เป็นต้นมา มาอยู่ที่ระดับ 81.7 เทียบกับดัชนีในเดือนมีนาคม ที่อยู่ที่ระดับ 89.6 อย่างไรก็ตาม การที่ดัชนีความคิดเห็นเกี่ยวกับสถานการณ์ทางการเมืองในอนาคตปรับตัวใกล้เคียงระดับ 100 แสดงว่าในมุมมองของผู้บริโภคเห็นว่าสถานการณ์การเมืองของประเทศไทยยังมีเสถียรภาพดีในอนาคต

