



UTCC University of
the Thai Chamber
of Commerce
มหาวิทยาลัยหอการค้าไทย



UTCC
Center for Economic
and Business Forecasting
ศูนย์พยากรณ์เศรษฐกิจและธุรกิจ



ดัชนีสถานการณ์ธุรกิจ SMEs และ ดัชนีความสามารถในการแข่งขันของธุรกิจ SMEs ประจำไตรมาสที่ 4/2562

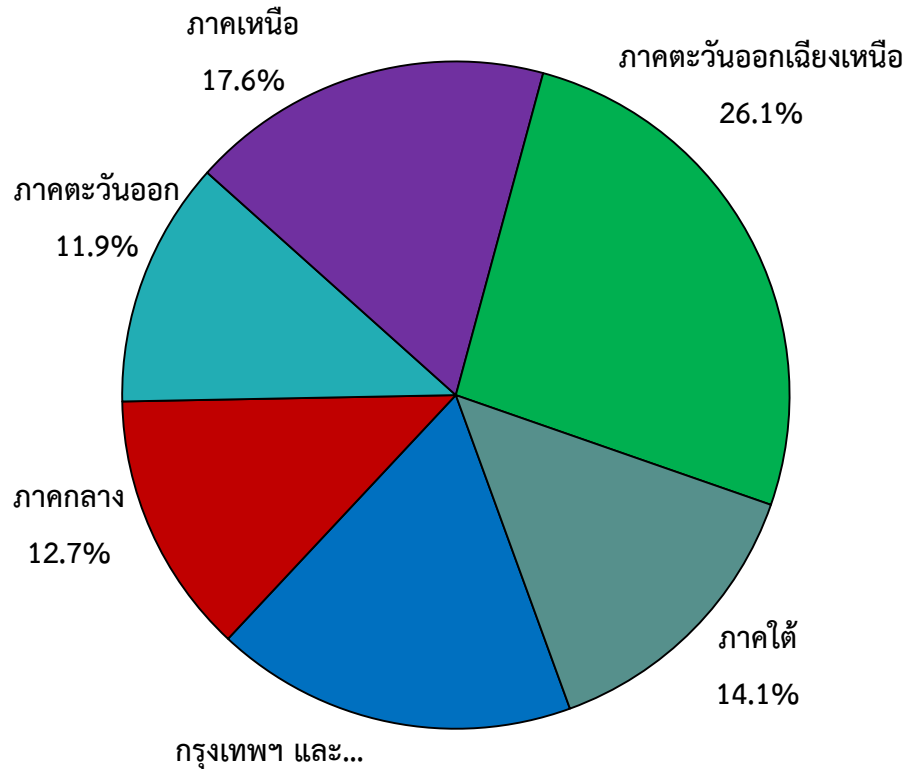
ธนาคารพัฒนาวิสาหกิจขนาดกลางและขนาดย่อมแห่งประเทศไทย

ร่วมกับศูนย์พยากรณ์เศรษฐกิจและธุรกิจ มหาวิทยาลัยหอการค้าไทย

ลักษณะทั่วไปของกลุ่มตัวอย่าง

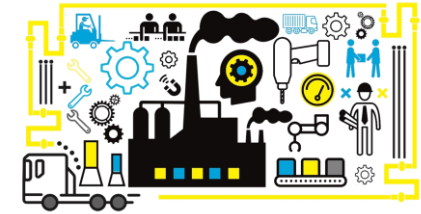
สัดส่วนของกลุ่มตัวอย่าง (1)

จำแนกตามภูมิภาค



ประเภทของธุรกิจ

ธุรกิจการผลิต
ร้อยละ 26.2



ธุรกิจการค้า
ร้อยละ 39.7



ธุรกิจบริการ
ร้อยละ 34.1

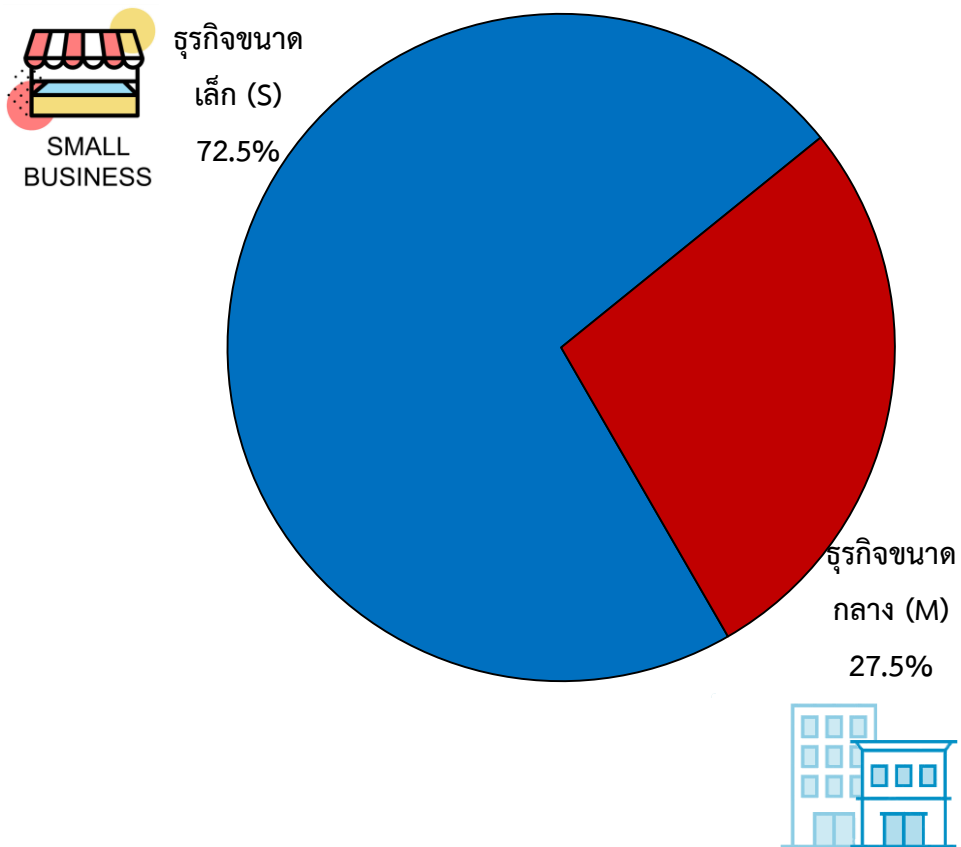


ช่วงที่สำรวจข้อมูล: 25 ธันวาคม 2562 - 10 มกราคม 2563

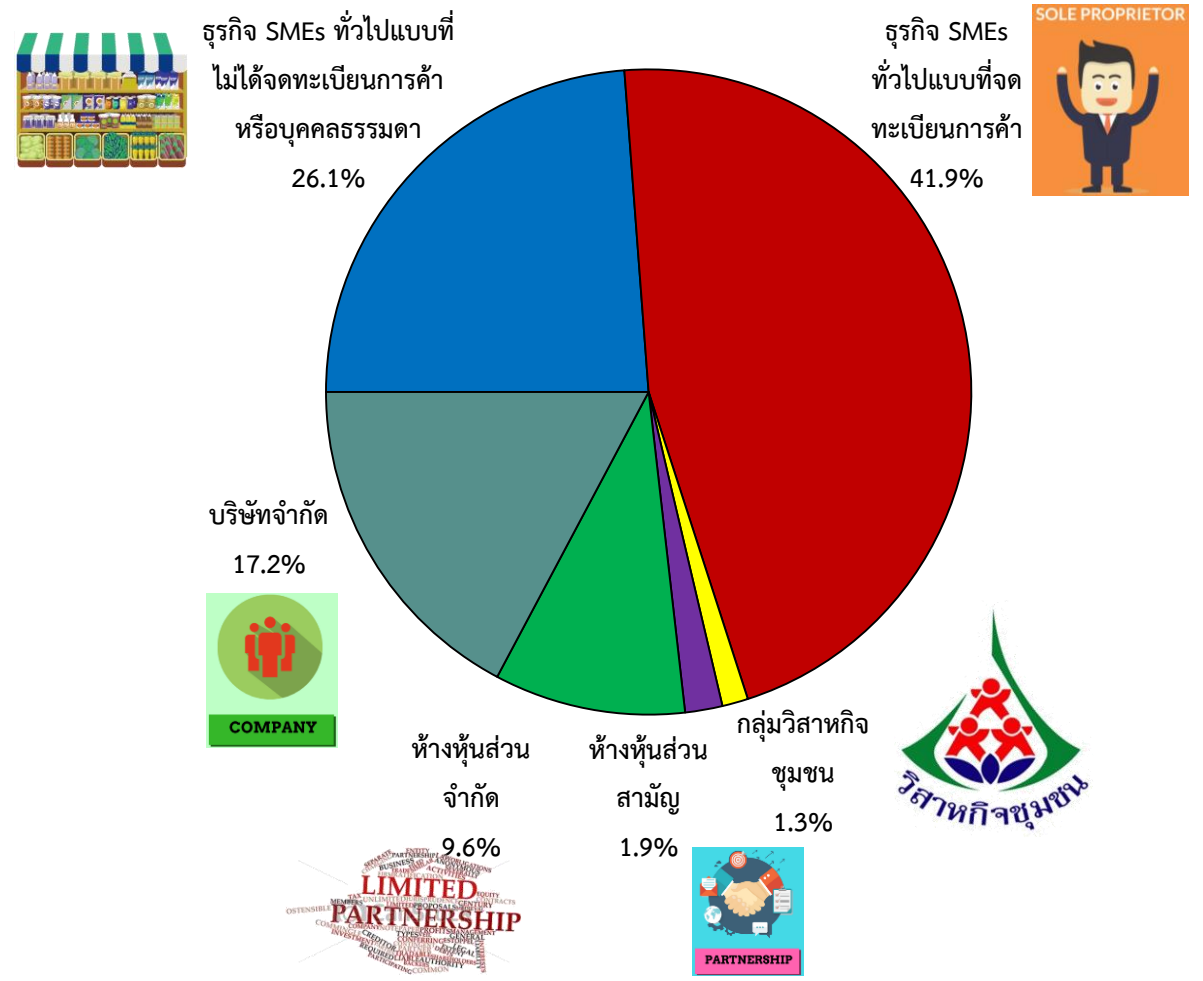
จำนวนตัวอย่าง: 1,233 ตัวอย่าง

สัดส่วนของกลุ่มตัวอย่าง (2)

จำแนกตามขนาดของธุรกิจ

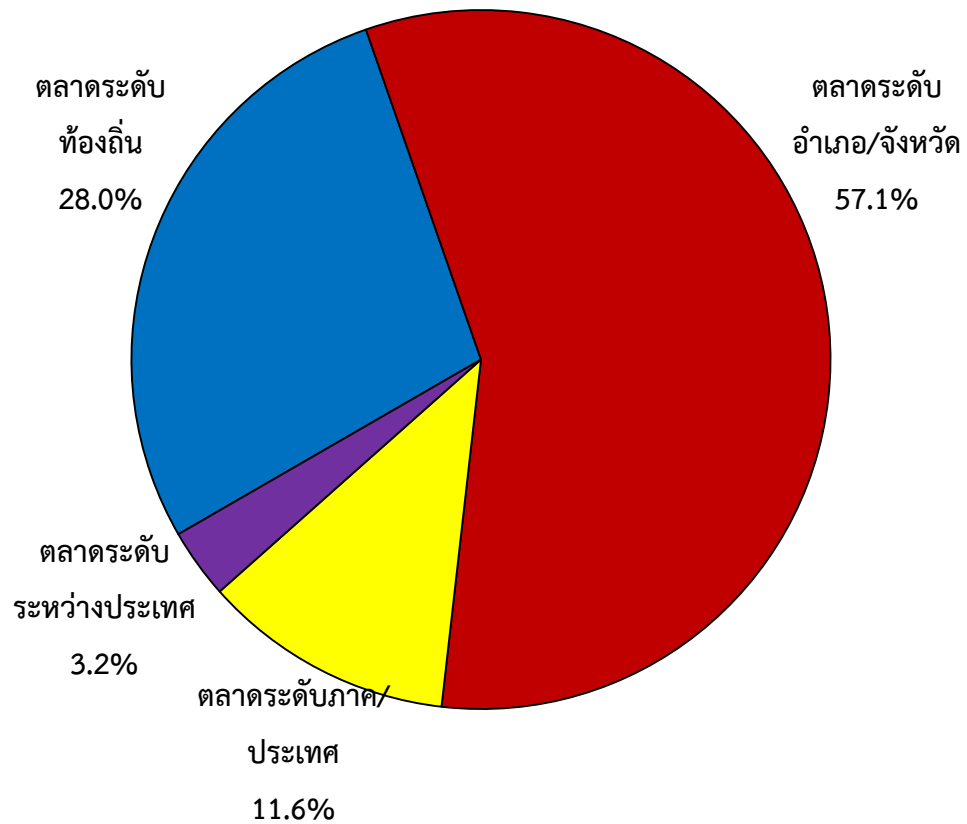


รูปแบบการดำเนินธุรกิจ

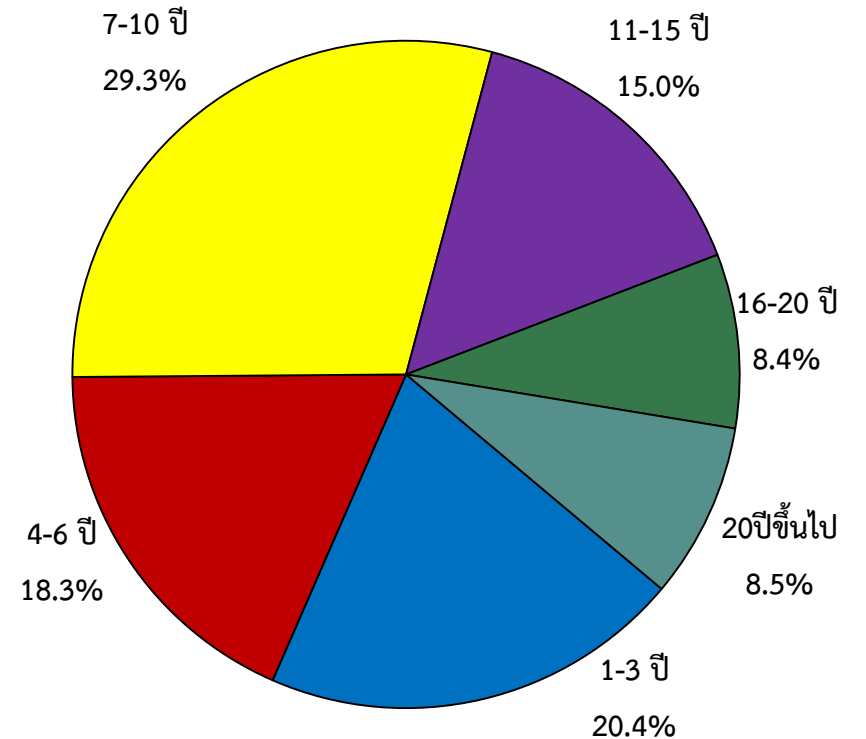


สัดส่วนของกลุ่มตัวอย่าง (3)

จำแนกตามระดับตลาดการแข่งขัน

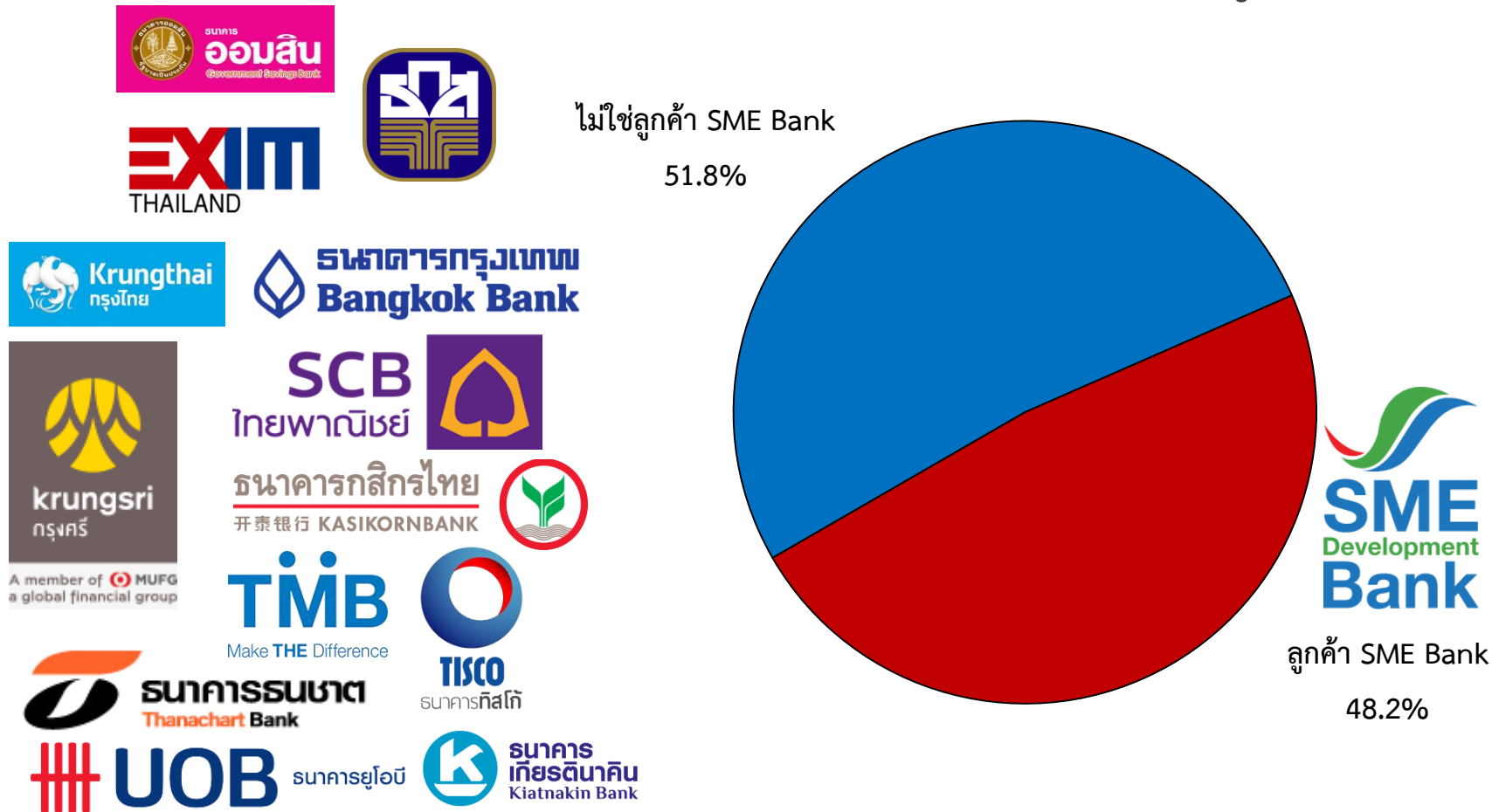


จำแนกระยะเวลาที่เปิดดำเนินการ



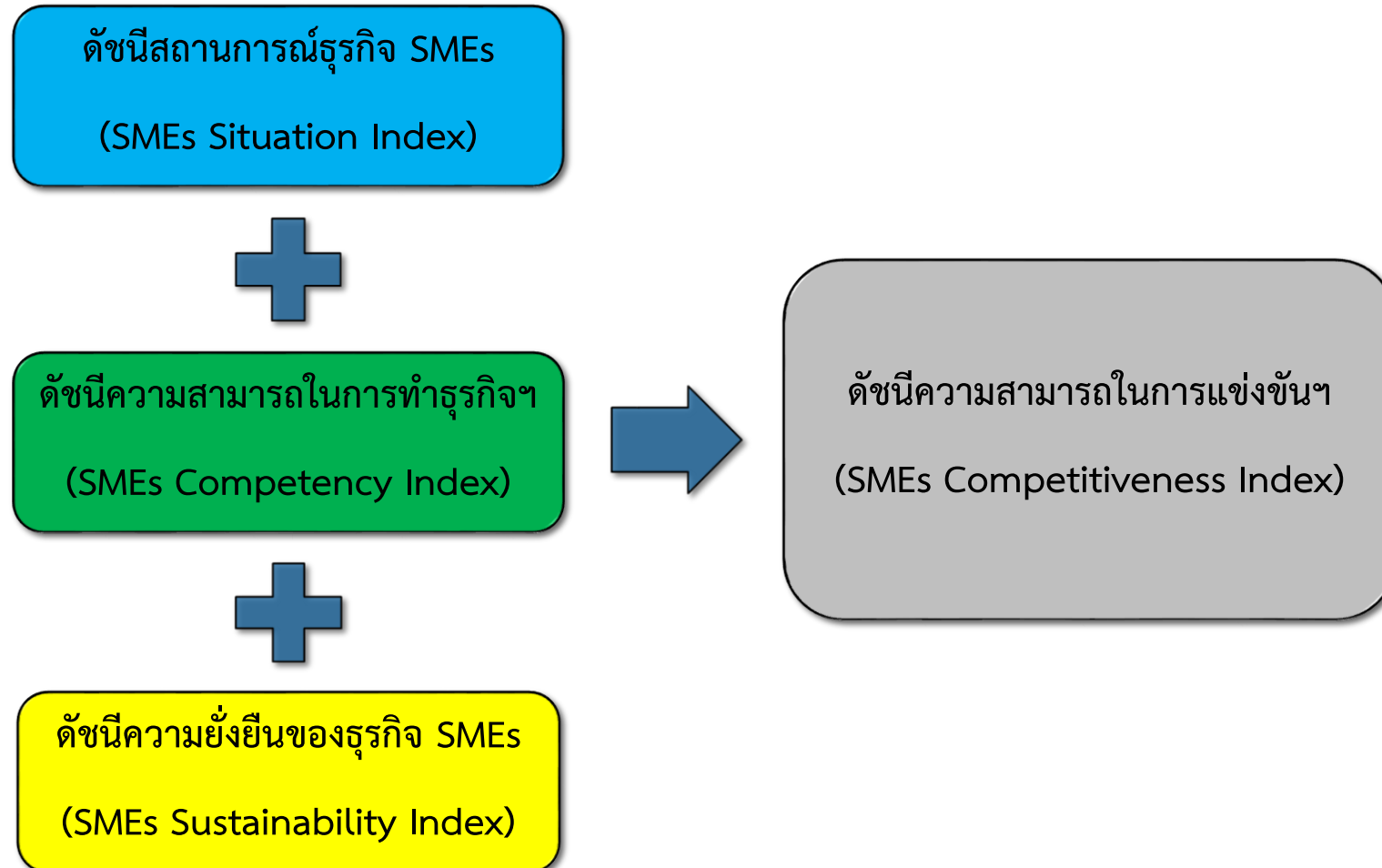
สัดส่วนของกลุ่มตัวอย่าง (4)

จำแนกตามลักษณะการเป็นลูกค้า



ดัชนีความสามารถในการแข่งขันฯ ประจำไตรมาสที่ 4/2562

องค์ประกอบของดัชนีความสามารถในการแข่งขันฯ



ค่าดัชนีฯ จะมีค่าสูงสุดเท่ากับ 100 และมีค่าต่ำสุดเท่ากับ 0 โดยถ้าหาก ...

ดัชนีฯ มีค่าสูงกว่าระดับ 50



- แสดงว่า ผู้ประกอบการธุรกิจ SMEs เห็นว่าสถานการณ์ด้านนั้นๆ อยู่ในเกณฑ์ที่ดี หรือมีแนวโน้มที่จะดีขึ้น

ดัชนีฯ มีค่าเท่ากับระดับ 50



- แสดงว่า ผู้ประกอบการธุรกิจ SMEs เห็นว่าสถานการณ์ด้านนั้นๆ อยู่ในเกณฑ์ปานกลาง หรือมีแนวโน้มทรงตัว

ดัชนีฯ มีค่าต่ำกว่าระดับ 50

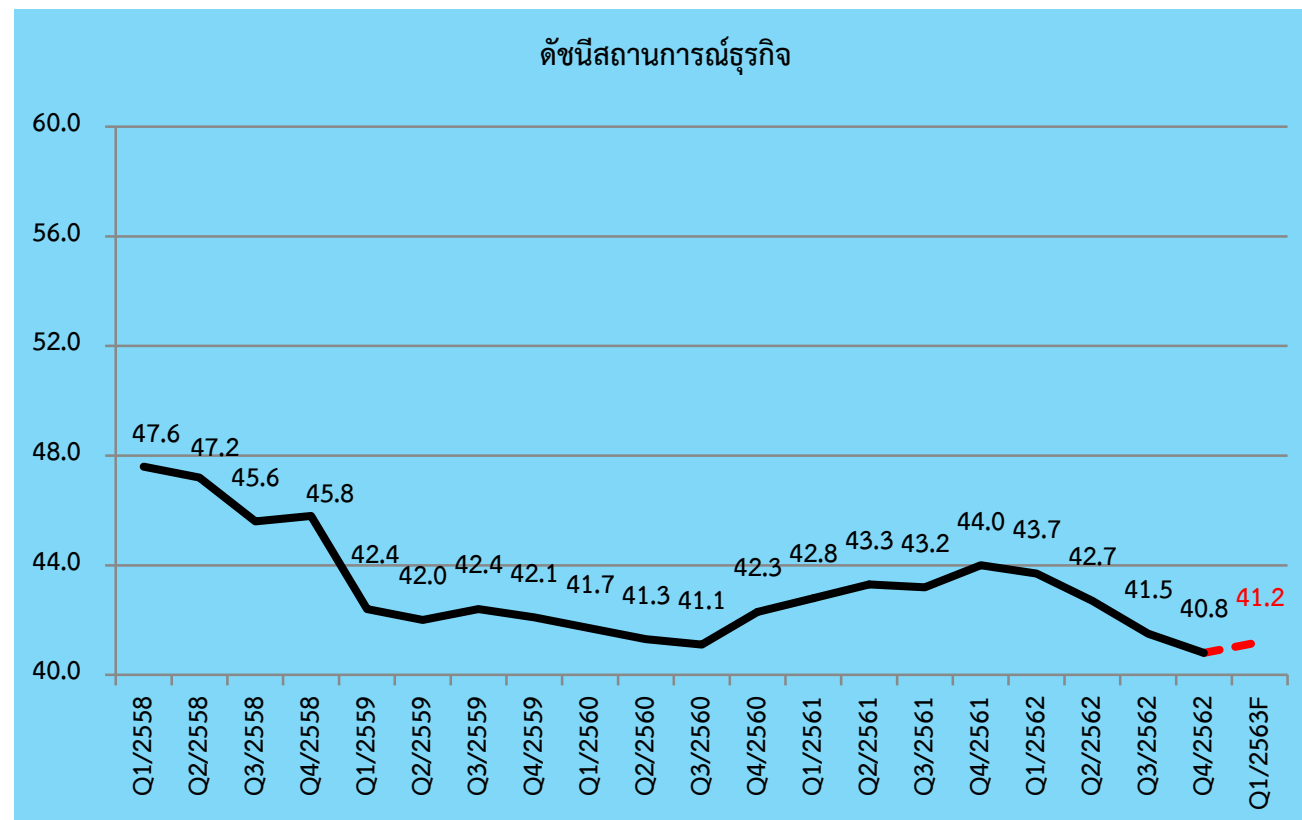


- แสดงว่า ผู้ประกอบการธุรกิจ SMEs เห็นว่าสถานการณ์ด้านนั้นๆ อยู่ในเกณฑ์ที่แย่ หรือมีแนวโน้มที่จะแย่ลง

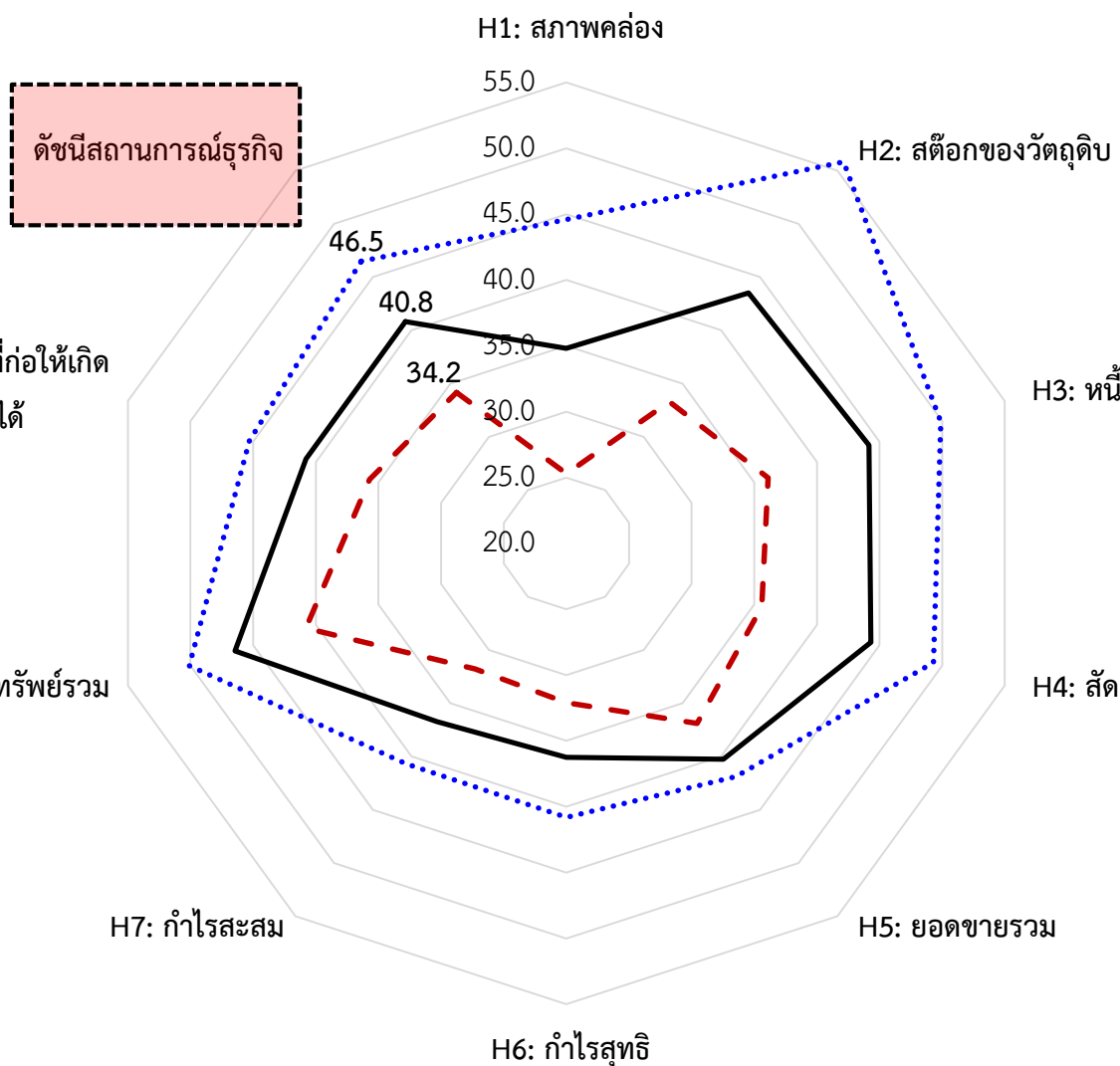
ดัชนีสถานการณ์ธุรกิจ ไตรมาสที่ 4/2562

ดัชนีสถานการณ์ธุรกิจ ไตรมาสที่ 4/2562 อยู่ที่ระดับ 40.8 ปรับตัวลดลง 0.7 จุด เมื่อเทียบกับไตรมาสที่ผ่านมา

	H1: สภาพคล่อง	H2: สต็อกของวัตถุดิบ	H3: หนี้สินรวม	H4: สัดส่วนหนี้สินต่อทุน	H5: ยอดขายรวม	H6: กำไรสุทธิ	H7: กำไรสะสม	H8: สินทรัพย์รวม	H9: ส/ท ที่ก่อให้เกิดรายได้	ดัชนี สถานการณ์ ธุรกิจ
Q1/2562	37.9	47.1	46.7	46.4	43.3	40.3	39.6	48.1	44.0	43.7
Q2/2562	36.9	45.5	45.9	45.7	42.2	38.7	38.6	47.7	42.8	42.7
Q3/2562	35.6	44.1	44.9	45.0	41.0	36.9	37.5	47.2	41.7	41.5
Q4/2562	34.8	43.5	44.2	44.3	40.3	36.2	36.7	46.4	40.8	40.8
การเปลี่ยนแปลง	-0.8	-0.6	-0.8	-0.6	-0.8	-0.6	-0.7	-0.7	-0.9	-0.7

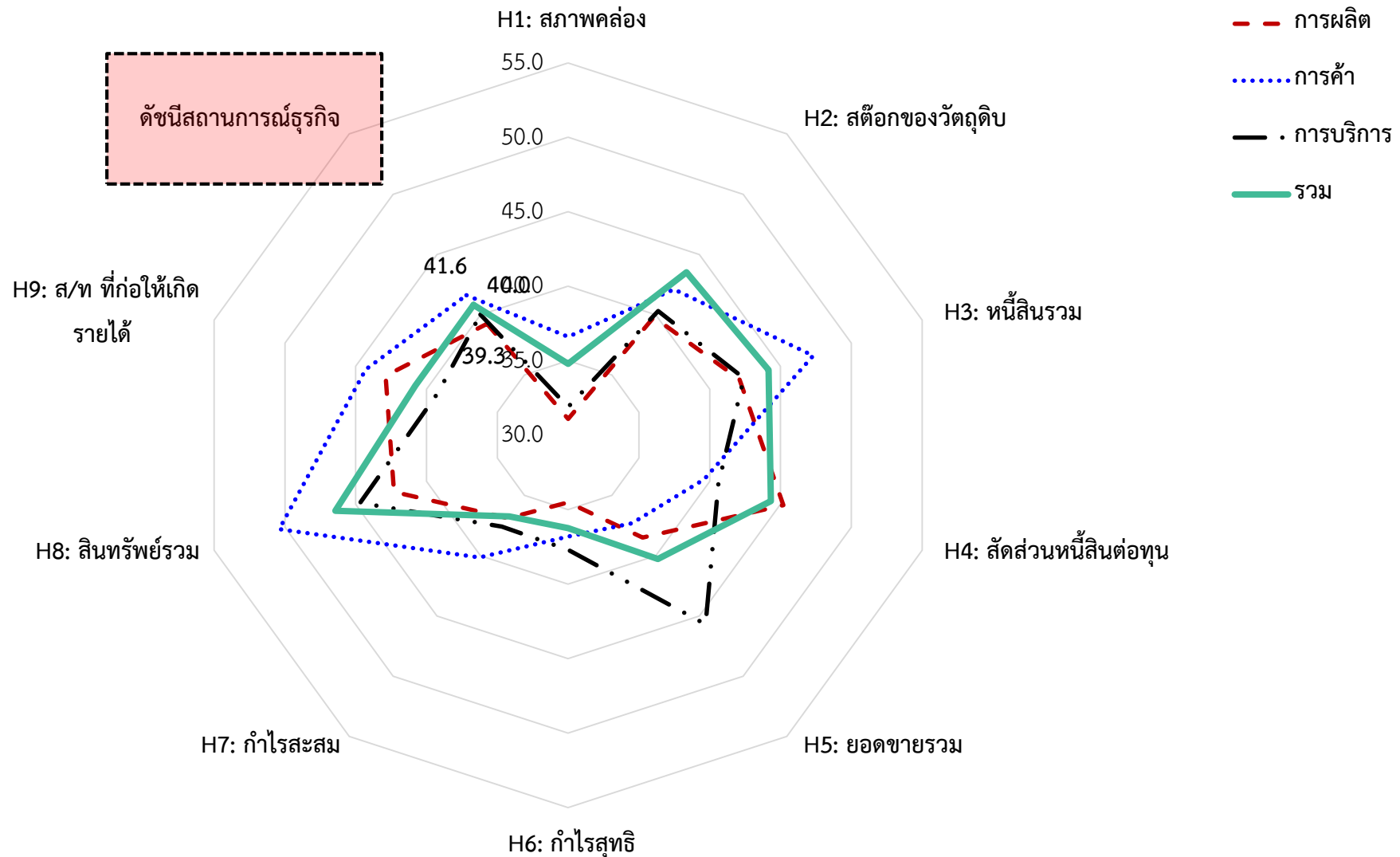


ดัชนีสถานการณ์ธุรกิจ ไตรมาสที่ 4/2562 จำแนกตามลักษณะการเป็นลูกค้า



		H1: สภาพคล่อง	H2: สต็อกของวัตถุดิบ	H3: หนี้สินรวม	H4: สัดส่วนหนี้สินต่อทุน	H5: ยอดขายรวม	H6: กำไรสุทธิ	H7: กำไรสะสม	H8: สินทรัพย์รวม	H9: ส/ท ที่ก่อให้เกิดรายได้	ดัชนีสถานการณ์ธุรกิจ
Q3/2562	ไม่ใช่ลูกค้า	26.1	34.1	37.0	36.4	37.8	32.8	32.6	41.6	36.6	35.0
	ลูกค้า SME Bank	45.3	56.2	50.6	49.6	42.5	41.2	41.2	50.7	46.1	47.0
Q4/2562	ไม่ใช่ลูกค้า	25.3	33.3	36.1	35.6	36.9	32.1	31.8	40.8	35.7	34.2
	ลูกค้า SME Bank	44.6	55.8	49.9	49.3	41.9	40.8	40.7	50.1	45.3	46.5
การเปลี่ยนแปลง	ไม่ใช่ลูกค้า	-0.8	-0.8	-0.9	-0.8	-0.9	-0.7	-0.8	-0.8	-0.9	-0.8
	ลูกค้า SME Bank	-0.7	-0.4	-0.7	-0.3	-0.6	-0.4	-0.5	-0.6	-0.8	-0.5

ดัชนีสถานการณ์ธุรกิจ ไตรมาสที่ 4/2562 จำแนกตามประเภทธุรกิจ



ดัชนีสถานการณ์ธุรกิจ ไตรมาสที่ 4/2562 จำแนกตามธุรกิจการผลิต

	H1: สภาพคล่อง	H2: สต็อกของวัตถุดิบ	H3: หนี้สินรวม	H4: สัดส่วนหนี้สินต่อทุน	H5: ยอดขายรวม	H6: กำไรสุทธิ	H7: กำไรสะสม	H8: สินทรัพย์รวม	H9: ส/ท ที่ก่อให้เกิดรายได้	ดัชนีสถานการณ์ธุรกิจ
ธุรกิจอาหาร และเครื่องดื่ม	31.7	53.8	42.2	43.0	43.2	35.7	40.8	41.1	42.5	41.6
ธุรกิจสิ่งทอ และแฟชั่น	30.9	30.7	42.1	44.3	38.0	33.0	32.5	41.5	40.7	37.1
ธุรกิจหัตถกรรม	35.4	29.0	38.3	54.7	20.7	29.5	46.6	28.6	31.2	34.9
ธุรกิจพลาสติก และยาง	37.5	42.1	43.0	40.7	39.3	41.0	29.2	49.9	47.9	41.2
ธุรกิจอัญมณี และเครื่องประดับ	34.4	35.5	32.7	40.2	41.4	38.7	36.5	36.6	43.1	37.7
ธุรกิจชิ้นส่วนยานยนต์	21.8	53.4	53.8	62.7	55.4	35.9	30.8	54.3	61.2	47.7
ธุรกิจสิ่งพิมพ์	43.7	42.4	39.4	35.0	46.8	45.7	52.1	51.9	56.1	45.9
ธุรกิจเฟอร์นิเจอร์ และผลิตภัณฑ์จากไม้	22.9	47.7	45.8	43.1	32.8	27.7	28.1	29.2	31.0	34.3
รวม	31.1	39.8	42.1	45.2	38.5	34.5	36.9	42.3	42.9	39.3

ดัชนีสถานการณ์ธุรกิจ ไตรมาสที่ 4/2562 จำแนกตามธุรกิจการค้า

	H1: สภาพคล่อง	H2: สต็อกของวัตถุดิบ	H3: หนี้สินรวม	H4: สัดส่วนหนี้สินต่อทุน	H5: ยอดขายรวม	H6: กำไรสุทธิ	H7: กำไรสะสม	H8: สินทรัพย์รวม	H9: ส/ท ที่ก่อให้เกิดรายได้	ดัชนีสถานการณ์ธุรกิจ
ธุรกิจค้าส่ง	33.1	43.4	41.9	39.7	34.7	34.8	38.0	44.7	38.2	38.7
ธุรกิจค้าปลีก	41.0	43.0	52.8	40.3	41.1	41.1	43.0	54.6	51.1	45.3
รวม	36.6	42.1	47.3	39.6	37.3	36.8	40.2	50.4	44.3	41.6

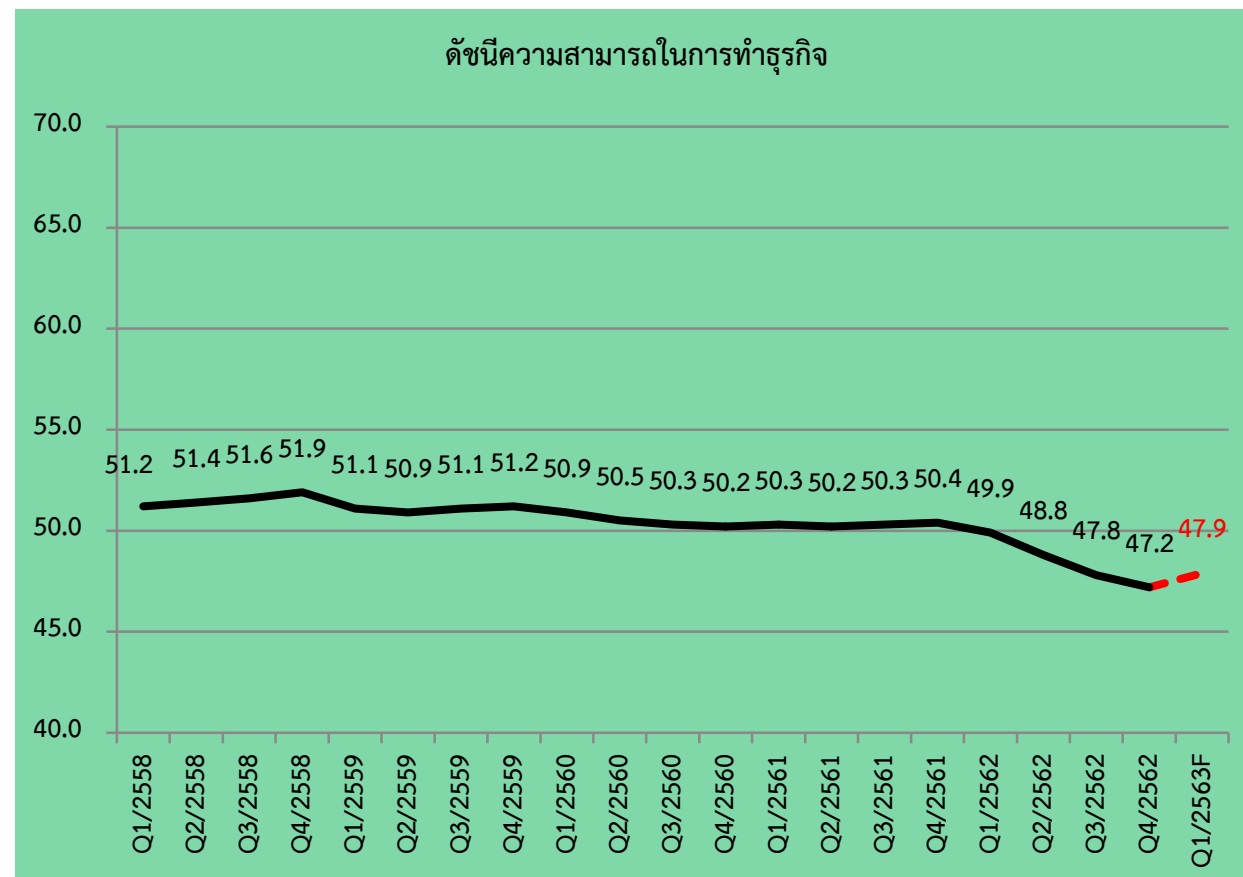
ดัชนีสถานการณ์ธุรกิจ ไตรมาสที่ 4/2562 จำแนกตามประเภทธุรกิจบริการ

	H1: สภาพคล่อง	H2: สต็อกของวัตถุดิบ	H3: หนี้สินรวม	H4: สัดส่วนหนี้สินต่อทุน	H5: ยอดขายรวม	H6: กำไรสุทธิ	H7: กำไรสะสม	H8: สินทรัพย์รวม	H9: ส/ท ที่ก่อให้เกิดรายได้	ดัชนีสถานการณ์ธุรกิจ
ธุรกิจร้านอาหาร/ภัตตาคาร	43.8	49.2	40.3	44.4	57.0	35.9	33.2	44.5	36.7	42.8
ธุรกิจบริการเสริมสวย (ร้านเสริมสวย เครื่องสำอางค์)	34.0	44.1	48.1	44.6	37.8	38.0	39.1	43.2	41.0	41.1
ธุรกิจบริการด้านสุขภาพและความงาม	32.9	50.6	41.3	28.0	57.5	40.1	41.2	44.1	38.0	41.5
ธุรกิจท่องเที่ยว/สันทนาการ	33.7	44.4	46.5	55.4	48.0	34.9	32.6	55.0	47.6	44.2
ธุรกิจโรงแรม/เกสต์เฮ้าส์	31.6	52.7	49.1	50.1	54.6	42.7	38.0	55.0	44.4	46.5
ธุรกิจบริการด้านการศึกษา	19.5	23.3	32.2	29.1	23.3	28.3	26.8	29.9	40.5	28.1
ธุรกิจขนส่ง และโลจิสติกส์	33.1	36.4	37.1	31.2	52.0	42.7	41.7	41.6	42.0	39.8
ธุรกิจก่อสร้าง/พัฒนาอสังหาริมทรัพย์	32.8	38.0	45.1	42.9	37.8	45.8	45.8	40.5	37.6	40.7
รวม	31.9	40.3	42.4	40.6	45.7	37.7	37.6	44.7	39.2	40.0

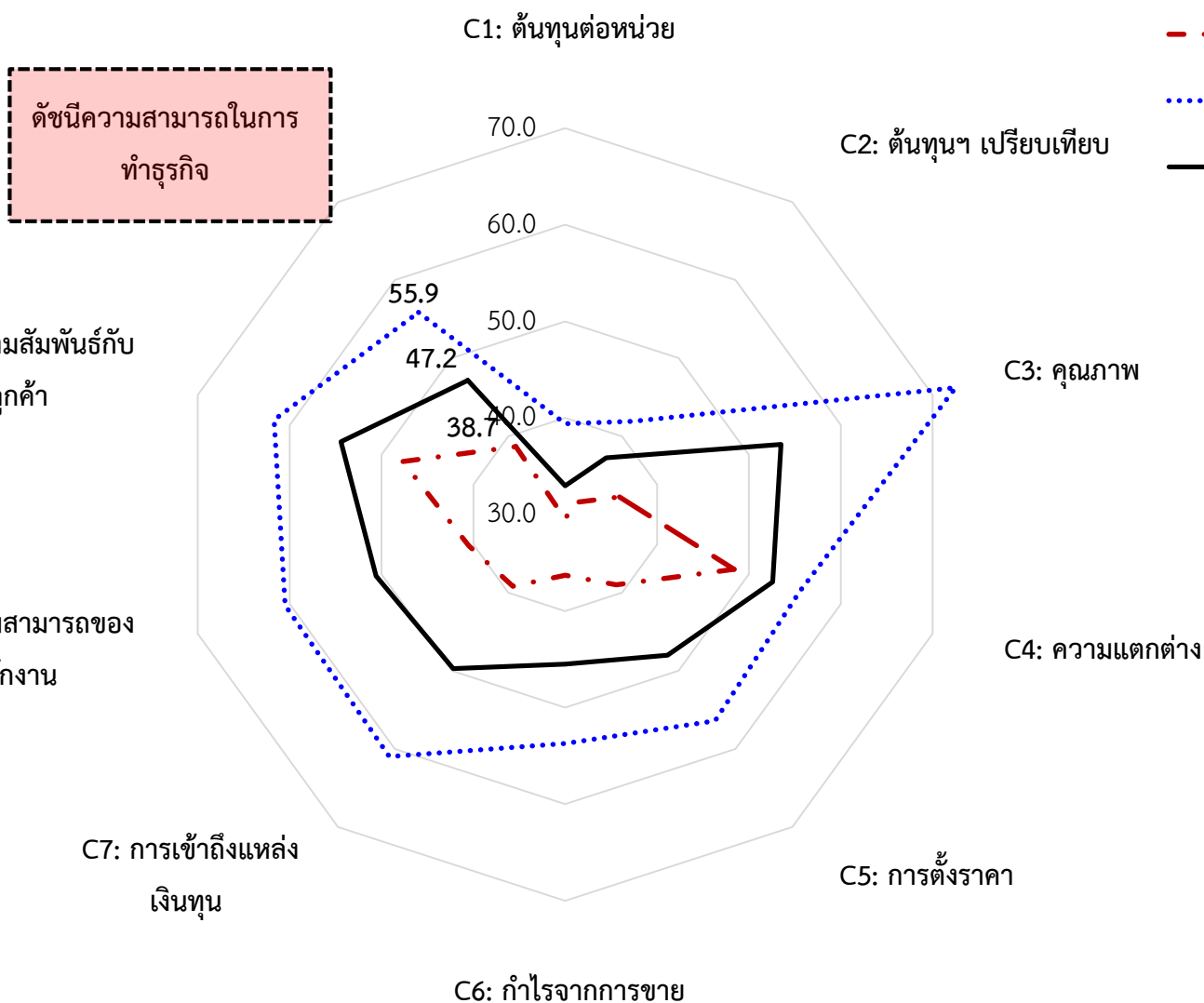
ดัชนีความสามารถในการทำธุรกิจ ไตรมาสที่ 4/2562

ดัชนีความสามารถในการทำธุรกิจ ไตรมาสที่ 4/2562 อยู่ที่ระดับ 47.2 ปรับตัวลดลง 0.6 จุด เมื่อเทียบกับไตรมาสที่ผ่านมา

	C1: ต้นทุนต่อหน่วย	C2: ต้นทุนฯ เปรียบเทียบ	C3: คุณภาพ	C4: ความแตกต่าง	C5: การตั้งราคา	C6: กำไรจากการขาย	C7: การเข้าถึงแหล่งเงินทุน	C8: ความสามารถของพนักงาน	C9: ความสัมพันธ์กับลูกค้า	ดัชนี ความสามารถใน การทำธุรกิจ
Q1/2562	35.3	39.4	55.6	54.0	51.5	49.7	52.9	53.6	57.5	49.9
Q2/2562	34.5	38.6	54.9	53.9	49.9	47.9	51.8	52.4	55.1	48.8
Q3/2562	33.6	37.8	54.3	53.5	48.6	46.3	50.4	51.2	54.8	47.8
Q4/2562	33.0	37.3	53.5	52.6	48.0	45.5	49.7	50.6	54.4	47.2
การเปลี่ยนแปลง	-0.6	-0.5	-0.8	-0.9	-0.6	-0.8	-0.7	-0.6	-0.4	-0.6

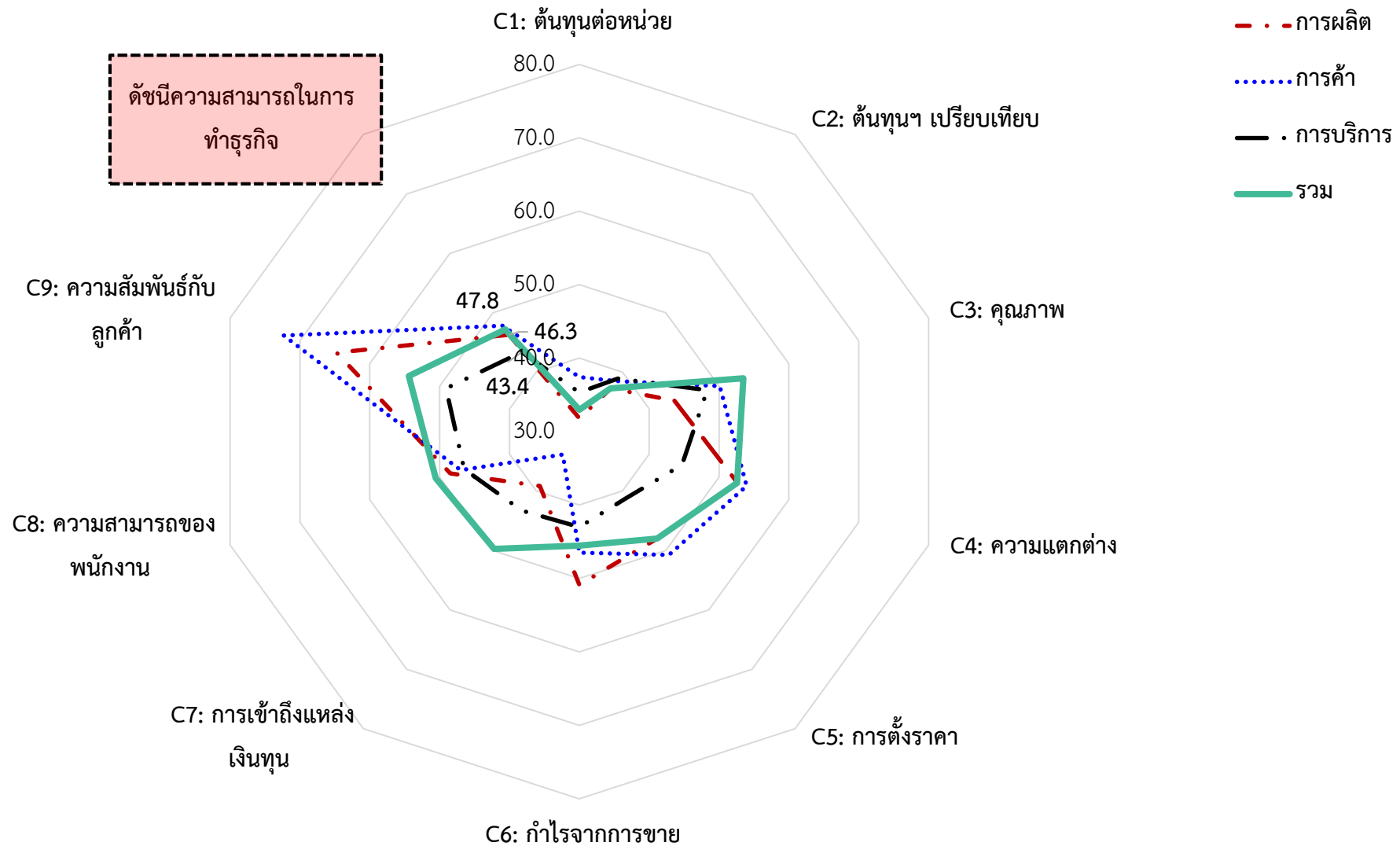


ดัชนีความสามารถในการทำธุรกิจ ไตรมาสที่ 4/2562 จำแนกตามลักษณะการเป็นลูกค้า



ไตรมาส	ประเภทลูกค้า	C1: ต้นทุนต่อหน่วย	C2: ต้นทุนฯ เปรียบเทียบ	C3: คุณภาพ	C4: ความแตกต่าง	C5: การตั้งราคา	C6: กำไรจากการขาย	C7: การเข้าถึงแหล่งเงินทุน	C8: ความสามารถของพนักงาน	C9: ความสัมพันธ์กับลูกค้า	ดัชนีความสามารถในการทำธุรกิจ
Q3/2562	ไม่ใช่ลูกค้า	30.3	32.1	37.0	49.6	39.8	37.3	40.3	41.4	48.3	39.6
	ลูกค้า SME Bank	39.7	42.3	73.0	56.1	56.8	54.3	61.3	60.7	61.8	56.2
Q4/2562	ไม่ใช่ลูกค้า	29.5	31.5	35.9	48.4	39.0	36.3	39.2	40.5	47.7	38.7
	ลูกค้า SME Bank	39.4	41.9	72.5	55.6	56.4	53.7	61.0	60.5	61.7	55.9
การเปลี่ยนแปลง	ไม่ใช่ลูกค้า	-0.8	-0.6	-1.1	-1.2	-0.8	-1.0	-1.1	-0.9	-0.6	-0.9
	ลูกค้า SME Bank	-0.3	-0.4	-0.5	-0.5	-0.4	-0.6	-0.3	-0.2	-0.1	-0.3

ดัชนีความสามารถในการทำธุรกิจ ไตรมาสที่ 4/2562 จำแนกตามประเภทธุรกิจ



ดัชนีความสามารถในการทำธุรกิจ ไตรมาสที่ 4/2562 จำแนกตามธุรกิจการผลิต

	C1: ต้นทุนต่อหน่วย	C2: ต้นทุนฯ เปรียบเทียบ	C3: คุณภาพ	C4: ความแตกต่าง	C5: การตั้งราคา	C6: กำไรจากการขาย	C7: การเข้าถึงแหล่งเงินทุน	C8: ความสามารถของพนักงาน	C9: ความสัมพันธ์กับลูกค้า	ดัชนีความสามารถในการทำธุรกิจ
ธุรกิจอาหาร และเครื่องดื่ม	32.4	31.9	60.0	48.6	46.9	46.2	38.1	44.3	59.8	45.4
ธุรกิจสิ่งทอ และแฟชั่น	37.4	35.5	47.3	46.8	46.7	42.0	44.6	65.2	70.5	48.4
ธุรกิจหัตถกรรม	18.1	34.8	39.2	43.4	38.9	22.2	18.5	30.4	56.7	33.6
ธุรกิจพลาสติก และยาง	27.6	44.6	44.2	56.3	54.4	63.1	38.1	48.4	77.9	50.5
ธุรกิจอัญมณี และเครื่องประดับ	31.2	44.8	47.4	47.5	53.0	49.6	41.9	57.4	63.9	48.5
ธุรกิจชิ้นส่วนยานยนต์	38.6	47.2	31.6	67.5	60.1	71.5	38.9	56.9	82.4	55.0
ธุรกิจสิ่งพิมพ์	44.0	28.5	32.6	63.1	43.8	77.5	64.3	47.8	58.4	51.1
ธุรกิจเฟอร์นิเจอร์ และผลิตภัณฑ์จากไม้	26.5	32.7	50.8	46.3	44.6	46.1	29.9	45.9	67.7	43.4
รวม	31.8	37.3	43.6	52.7	48.0	50.9	39.2	48.5	64.7	46.3

ดัชนีความสามารถในการทำธุรกิจ ไตรมาสที่ 4/2562 จำแนกตามธุรกิจการค้า

	C1: ต้นทุนต่อหน่วย	C2: ต้นทุนฯ เปรียบเทียบ	C3: คุณภาพ	C4: ความแตกต่าง	C5: การตั้งราคา	C6: กำไรจากการขาย	C7: การเข้าถึงแหล่งเงินทุน	C8: ความสามารถของพนักงาน	C9: ความสัมพันธ์กับลูกค้า	ดัชนีความสามารถในการทำธุรกิจ
ธุรกิจค้าส่ง	32.9	39.5	51.8	48.6	44.5	43.7	31.9	47.8	66.5	45.2
ธุรกิจค้าปลีก	43.8	39.3	48.9	58.8	59.9	53.5	38.2	47.9	82.0	52.5
รวม	37.4	38.5	50.1	53.9	50.8	46.5	33.9	47.0	72.3	47.8

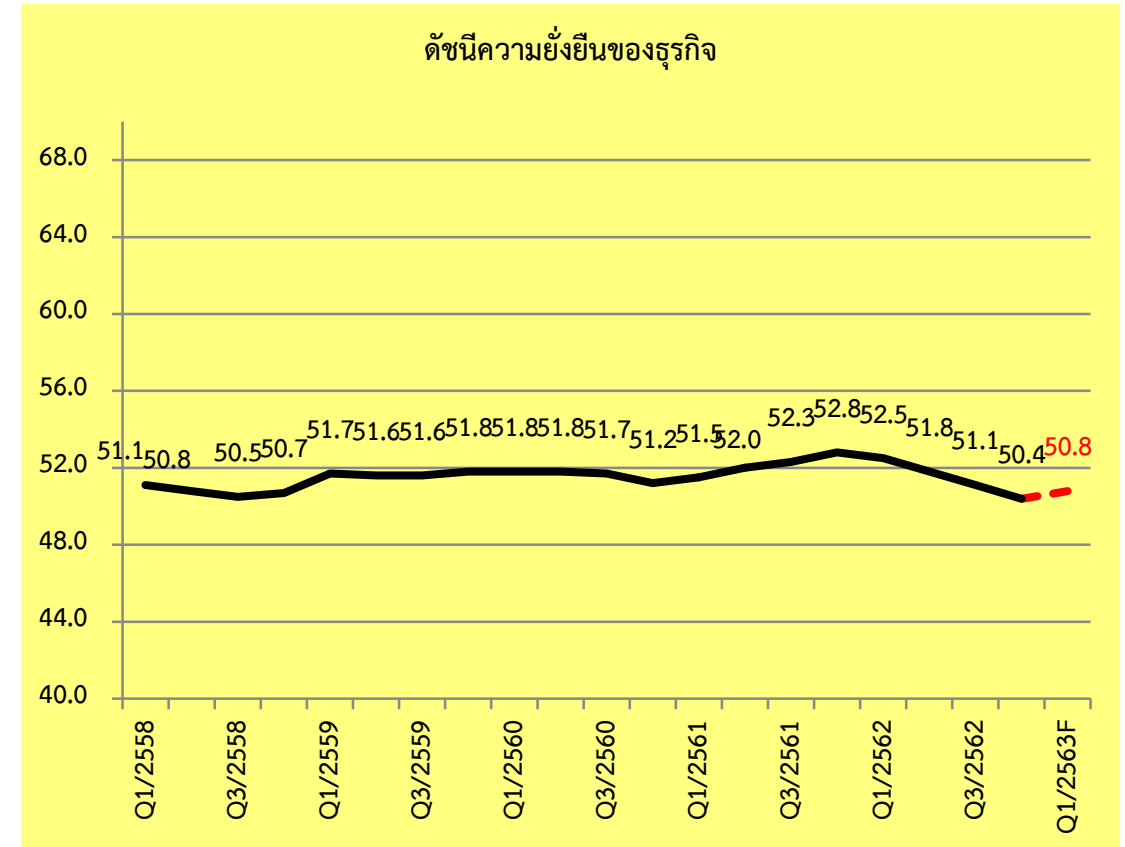
ดัชนีความสามารถในการทำธุรกิจ ไตรมาสที่ 4/2562 จำแนกตามธุรกิจบริการ

	C1: ต้นทุนต่อหน่วย	C2: ต้นทุนฯ เปรียบเทียบ	C3: คุณภาพ	C4: ความแตกต่าง	C5: การตั้งราคา	C6: กำไรจากการขาย	C7: การเข้าถึงแหล่งเงินทุน	C8: ความสามารถของพนักงาน	C9: ความสัมพันธ์กับลูกค้า	ดัชนีความสามารถในการทำธุรกิจ
ธุรกิจร้านอาหาร/ภัตตาคาร	35.2	37.0	57.9	49.2	53.1	46.0	47.6	46.6	66.6	48.8
ธุรกิจบริการเสริมสวย (ร้านเสริมสวย เครื่องสำอางค์)	30.9	39.3	39.7	42.6	40.7	43.1	50.8	49.8	50.3	43.0
ธุรกิจบริการด้านสุขภาพและความงาม	36.7	42.7	49.7	37.5	42.3	42.1	30.5	36.1	59.0	41.8
ธุรกิจท่องเที่ยว/สันทนาการ	31.9	36.3	50.8	47.2	53.0	47.1	35.8	50.2	56.3	45.4
ธุรกิจโรงแรม/เกสต์เฮาส์	40.3	47.7	46.9	61.6	55.2	38.1	46.6	53.3	55.4	49.5
ธุรกิจบริการด้านการศึกษา	27.5	24.6	43.9	29.1	29.8	35.4	39.6	49.5	44.4	36.0
ธุรกิจขนส่ง และโลจิสติกส์	42.2	42.5	51.8	50.3	43.9	52.0	54.7	40.1	44.8	46.9
ธุรกิจก่อสร้าง/พัฒนาอสังหาริมทรัพย์	38.1	39.4	49.0	39.7	34.1	49.6	48.5	48.4	45.2	43.5
รวม	35.3	38.9	48.3	44.7	41.1	43.0	43.3	46.5	49.1	43.4

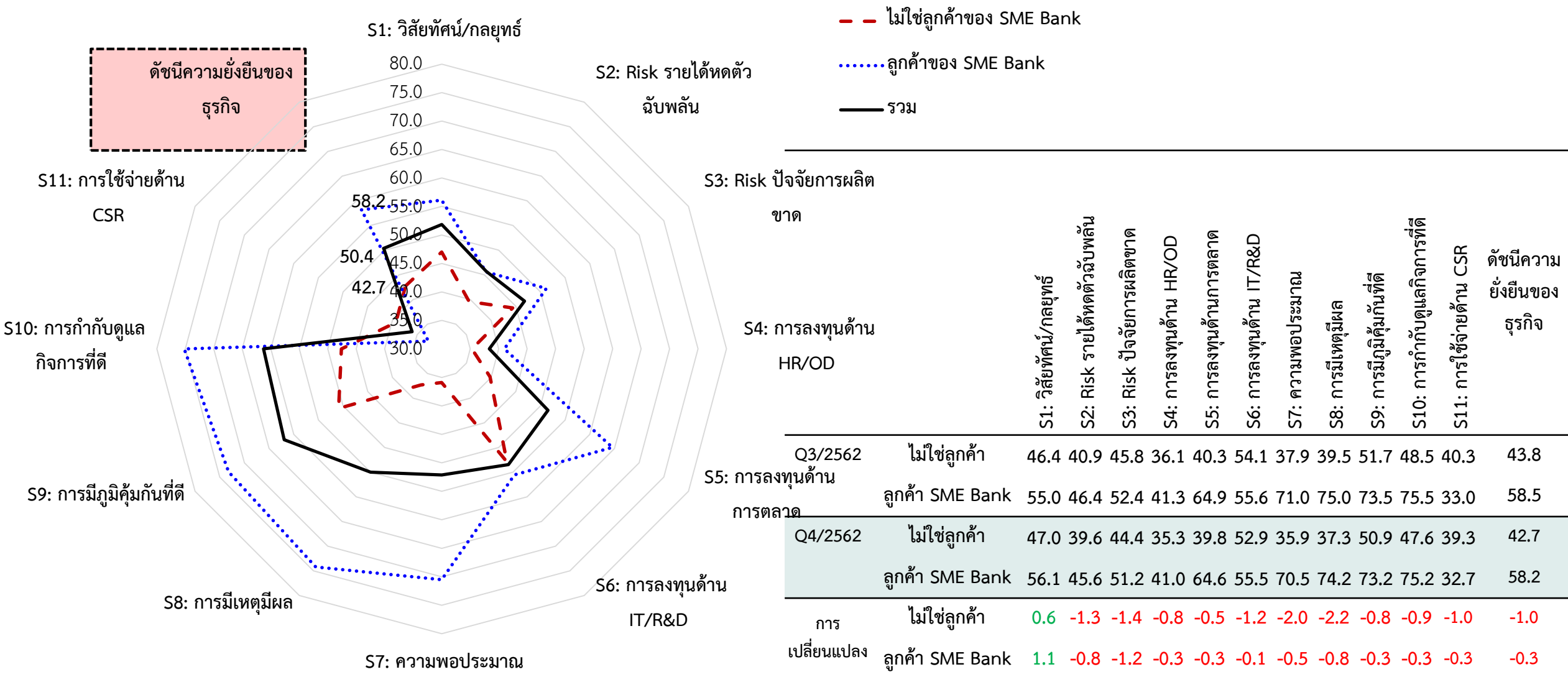
ดัชนีความยั่งยืนของธุรกิจ ไตรมาสที่ 4/2562

ดัชนีความยั่งยืนของธุรกิจ ไตรมาสที่ 4/2562 อยู่ที่ระดับ 50.4 ปรับตัวลดลง 0.7 จุด เมื่อเทียบกับไตรมาสที่ผ่านมา

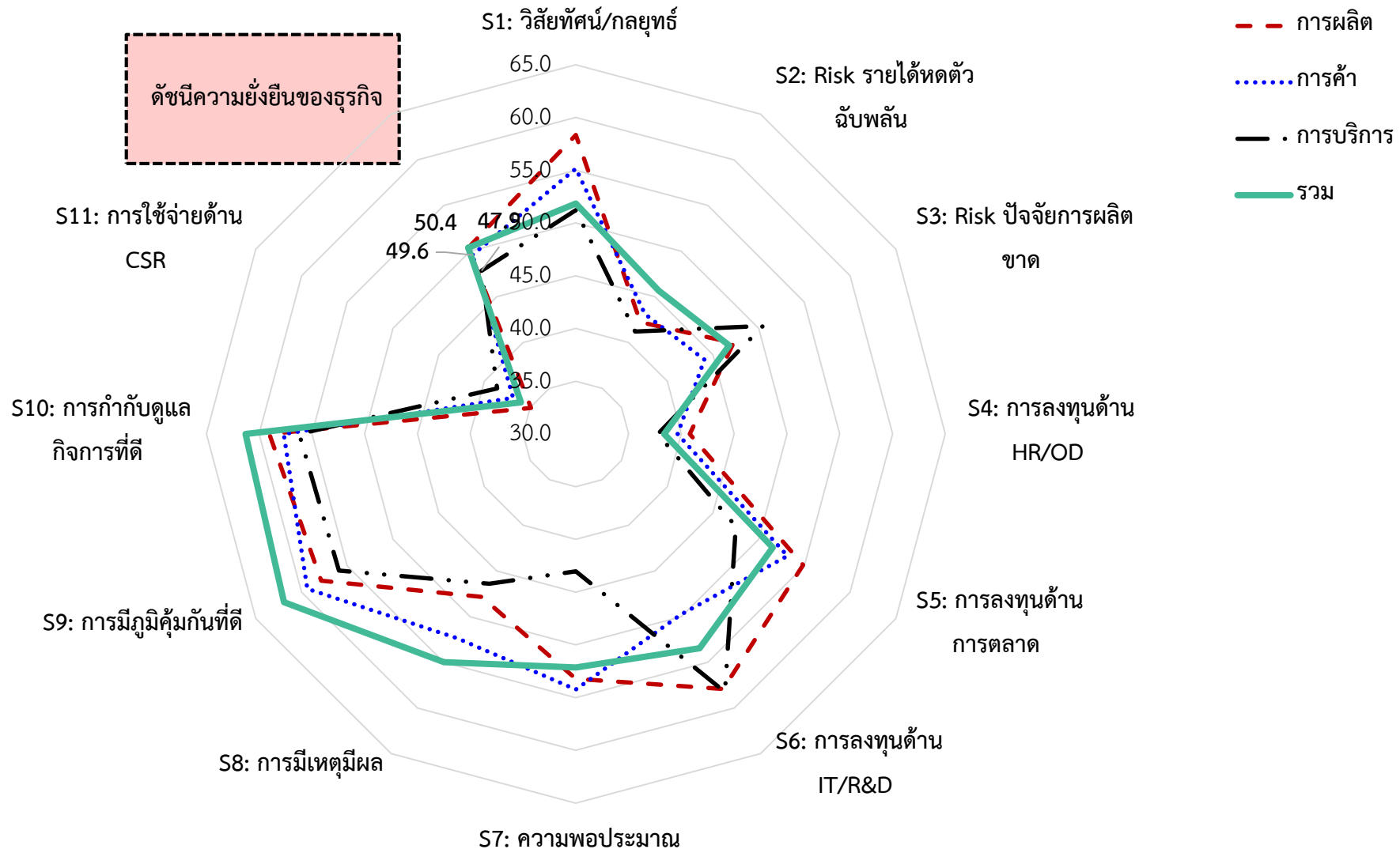
	S1: วิจัยพัฒนา/กลยุทธ์	S2: Risk รายได้หดตัวฉับพลัน	S3: Risk ปัจจัยการผลิตขาด	S4: การลงทุนด้าน HR/OD	S5: การลงทุนด้านการตลาด	S6: การลงทุนด้าน IT/R&D	S7: ความพอประมาณ	S8: การมีเหตุมีผล	S9: การมีภูมิคุ้มกันที่ดี	S10: การกำกับดูแลกิจการที่ดี	S11: การใช้จ่ายด้าน CSR	ดัชนีความยั่งยืนของธุรกิจ
Q1/2562	53.2	48.9	50.1	40.3	52.5	56	55.7	58.6	63	62.4	37.2	52.5
Q2/2562	51.7	47.9	49.1	39.9	52.3	55.1	54.6	57.4	62.8	62.3	37.0	51.8
Q3/2562	51.0	46.8	48.1	39.0	52.0	54.4	53.5	56.5	62.5	61.9	36.7	51.1
Q4/2562	51.8	45.7	46.8	38.4	51.5	53.4	52.1	55.0	61.9	61.3	36.0	50.4
การเปลี่ยนแปลง	0.8	-1.1	-1.3	-0.6	-0.5	-1.0	-1.4	-1.5	-0.6	-0.6	-0.6	-0.7



ดัชนีความยั่งยืนของธุรกิจ ไตรมาสที่ 4/2562 จำแนกตามลักษณะการเป็นลูกค้า



ดัชนีความยั่งยืนของธุรกิจ ไตรมาสที่ 4/2562 จำแนกตามประเภทธุรกิจ



ดัชนีความยั่งยืนของธุรกิจ ไตรมาสที่ 4/2562 จำแนกตามธุรกิจการผลิต

	S1: วิทยาศาสตร์/กลยุทธ์	S2: Risk รายได้หดตัวฉับพลัน	S3: Risk ปัจจัยการผลิตขาด	S4: การลงทุนด้าน HR/OD	S5: การลงทุนด้านการตลาด	S6: การลงทุนด้าน IT/R&D	S7: ความพอประมาณ	S8: การมีเหตุมีผล	S9: การมีภูมิคุ้มกันที่ดี	S10: การกำกับดูแลกิจการที่ดี	S11: การใช้จ่ายด้าน CSR	ดัชนีความยั่งยืน ของธุรกิจ
ธุรกิจอาหาร และเครื่องดื่ม	55.6	39.7	45.9	29.5	45.6	55.0	43.9	52.7	56.6	65.1	35.2	47.7
ธุรกิจสิ่งทอ และแฟชั่น	60.5	43.8	40.3	37.2	46.4	54.1	53.1	41.2	48.7	49.3	36.7	46.5
ธุรกิจหัตถกรรม	61.4	33.7	50.8	23.3	43.7	42.2	55.9	43.8	68.2	77.4	38.9	49.0
ธุรกิจพลาสติก และยาง	59.4	50.6	48.5	56.8	59.6	65.6	56.8	50.9	64.2	64.6	38.3	55.9
ธุรกิจอัญมณี และเครื่องประดับ	48.7	26.1	47.5	35.7	43.6	59.5	44.8	61.4	53.9	67.6	23.7	46.6
ธุรกิจชิ้นส่วนยานยนต์	83.8	47.8	57.6	57.8	71.4	80.9	64.4	52.5	75.9	37.3	16.9	58.8
ธุรกิจสิ่งพิมพ์	54.0	47.5	42.7	57.6	72.1	65.5	57.3	38.7	42.8	57.9	59.0	54.1
ธุรกิจเฟอร์นิเจอร์ และผลิตภัณฑ์จากไม้	45.3	51.1	50.5	32.1	54.1	46.0	55.5	48.7	48.8	52.9	29.3	46.8
รวม	58.3	42.2	47.2	40.8	54.9	57.9	53.2	47.8	57.8	59.0	34.9	50.4

ดัชนีความยั่งยืนของธุรกิจ ไตรมาสที่ 4/2562 จำแนกตามธุรกิจการค้า

	S1: วิทยุทัศน์/กลยุทธ์	S2: Risk รายได้หดตัวฉับพลัน	S3: Risk ปัจจัยการผลิตขาด	S4: การลงทุนด้าน HR/OD	S5: การลงทุนด้านการตลาด	S6: การลงทุนด้าน IT/R&D	S7: ความพอประมาณ	S8: การมีเหตุมีผล	S9: การมีภูมิคุ้มกันที่ดี	S10: การกำกับดูแลกิจการที่ดี	S11: การใช้จ่ายด้าน CSR	ดัชนีความยั่งยืน ของธุรกิจ
ธุรกิจค้าส่ง	46.9	38.3	41.3	32.4	47.5	48.5	50.2	53.4	55.6	55.4	30.1	45.4
ธุรกิจค้าปลีก	61.1	50.2	49.2	46.7	59.5	51.9	60.9	54.1	63.6	59.5	43.7	54.6
รวม	55.1	43.1	44.1	39.6	53.1	49.8	54.2	52.4	59.4	57.7	36.9	49.6

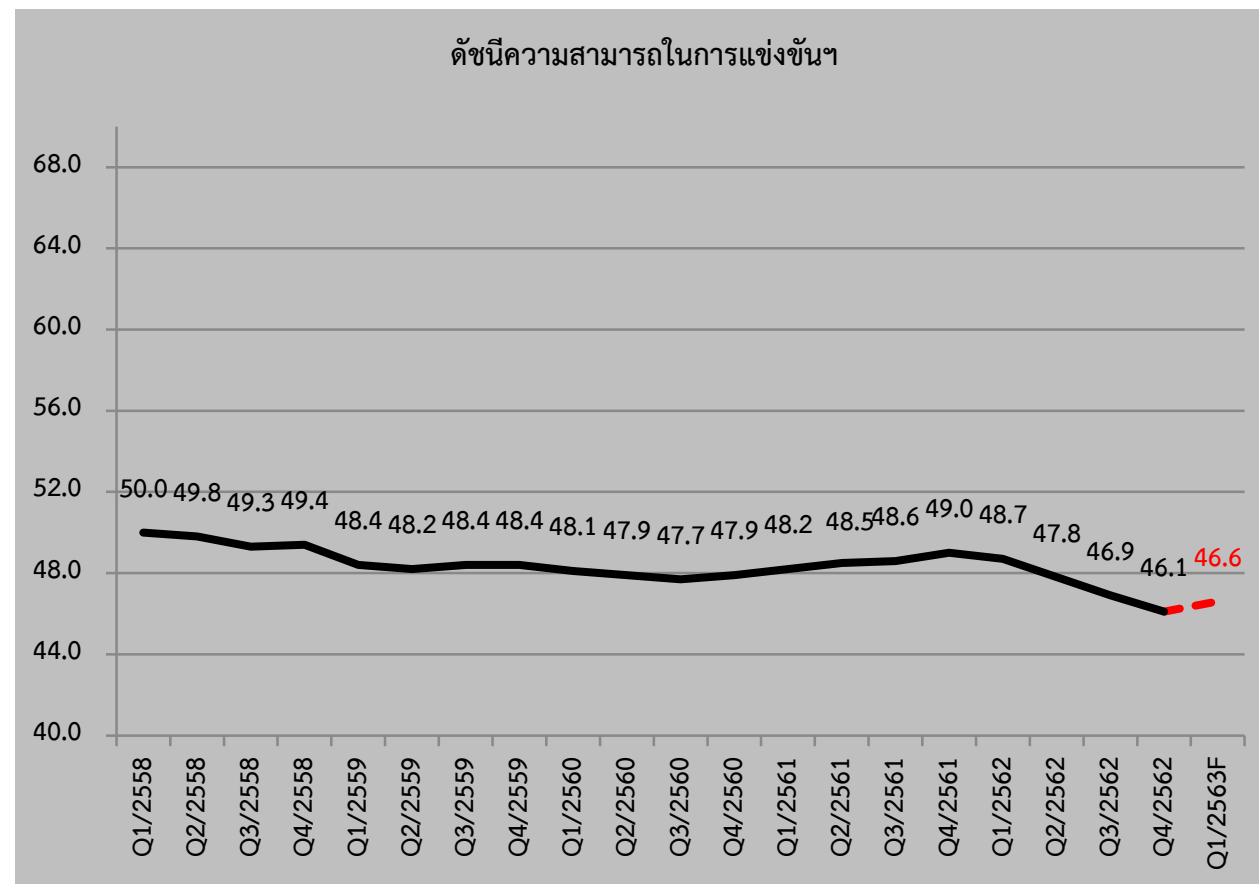
ดัชนีความยั่งยืนของธุรกิจ ไตรมาสที่ 4/2562 จำแนกตามธุรกิจบริการ

	S1: วัสดุที่ต้น/กลยุทธ์	S2: Risk รายได้หดตัวฉับพลัน	S3: Risk ปัจจัยการผลิตขาด	S4: การลงทุนด้าน HR/OD	S5: การลงทุนด้านการตลาด	S6: การลงทุนด้าน IT/R&D	S7: ความพอประมาณ	S8: การมีเหตุมีผล	S9: การมีภูมิคุ้มกันที่ดี	S10: การกำกับดูแลกิจการที่ดี	S11: การใช้จ่ายด้าน CSR	ดัชนีความยั่งยืน ของธุรกิจ
ธุรกิจร้านอาหาร/ภัตตาคาร	52.2	42.3	54.6	38.9	49.3	57.5	51.5	53.4	64.0	65.0	35.7	51.3
ธุรกิจบริการเสริมสวย (ร้านเสริมสวย เครื่องสำอางค์)	42.3	40.8	47.9	43.9	51.9	66.7	36.8	46.4	46.2	59.5	52.2	48.6
ธุรกิจบริการด้านสุขภาพและความงาม	45.8	29.6	58.4	36.1	41.4	58.3	35.8	53.2	62.5	62.6	50.1	48.5
ธุรกิจท่องเที่ยว/สันทนาการ	55.8	49.1	56.5	33.4	44.6	62.1	46.5	54.2	56.5	44.4	31.7	48.6
ธุรกิจโรงแรม/เกสต์เฮ้าส์	52.5	40.4	54.6	34.8	53.7	54.0	46.0	60.7	65.9	63.7	33.8	50.9
ธุรกิจบริการด้านการศึกษา	52.4	39.8	52.2	26.9	41.0	43.8	33.0	40.2	31.8	34.3	35.7	39.2
ธุรกิจขนส่ง และโลจิสติกส์	53.6	46.8	32.2	45.2	46.7	66.5	49.1	33.6	66.4	61.1	31.8	48.5
ธุรกิจก่อสร้าง/พัฒนาอสังหาริมทรัพย์	46.4	48.5	51.5	40.5	51.0	62.9	53.5	40.3	52.8	56.1	34.9	48.9
รวม	51.2	41.2	50.4	37.8	47.5	58.2	43.0	46.4	55.9	56.2	38.6	47.9

ดัชนีความสามารถในการแข่งขันฯ ไตรมาสที่ 4/2562

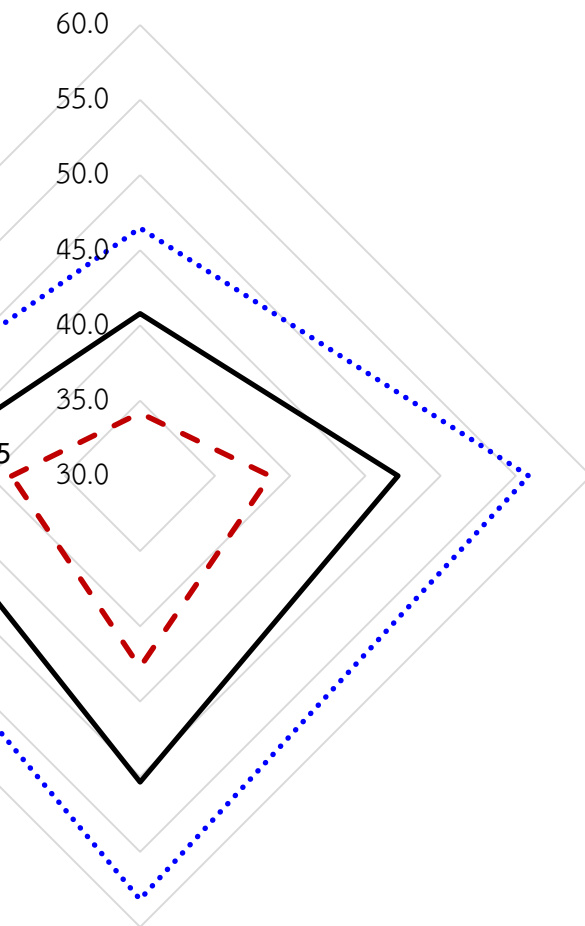
ดัชนีความสามารถในการแข่งขันฯ ไตรมาสที่ 4/2562 อยู่ที่ระดับ 46.1 ปรับตัวลดลง 0.8 จุด เมื่อเทียบกับไตรมาสที่ผ่านมา

	ดัชนีสถานการณ์ ธุรกิจ	ดัชนีความสามารถ ในการทำธุรกิจ	ดัชนีความยั่งยืน ของธุรกิจ	ดัชนีความสามารถ ในการแข่งขันของธุรกิจ
Q1/2560	41.7	50.9	51.8	48.1
Q2/2560	41.3	50.5	51.8	47.9
Q3/2560	41.1	50.3	51.7	47.7
Q4/2560	42.3	50.2	51.2	47.9
Q1/2561	42.8	50.3	51.5	48.2
Q2/2561	43.3	50.2	52.0	48.5
Q3/2561	43.2	50.3	52.3	48.6
Q4/2561	44.0	50.4	52.8	49.0
Q1/2562	43.7	49.9	52.5	48.7
Q2/2562	42.7	48.8	51.8	47.8
Q3/2562	41.5	47.8	51.1	46.9
Q4/2562	40.8	47.2	50.4	46.1
การเปลี่ยนแปลง	-0.7	-0.6	-0.6	-0.8



ดัชนีความสามารถในการแข่งขันฯ ไตรมาสที่ 4/2562 จำแนกตามลักษณะการเป็นลูกค้า

ดัชนีสถานการณัธุรกิจ



--- ไม่ใช่ลูกค้าของ SME Bank

.....ลูกค้าของ SME Bank

— รวม

ดัชนีความสามารถในการทำธุรกิจ

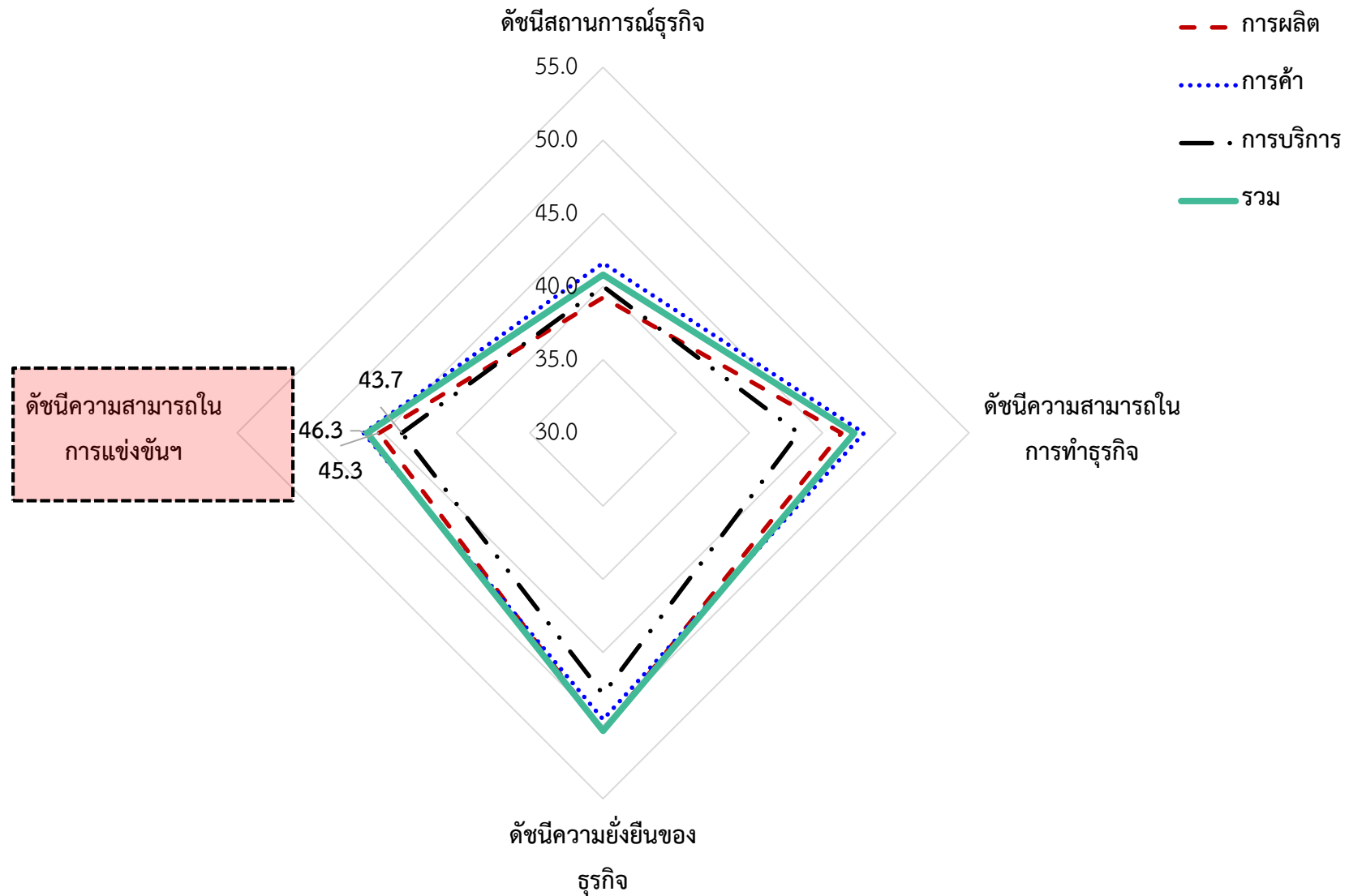
		ดัชนีสถานการณัธุรกิจ	ดัชนีความสามารถในการทำธุรกิจ	ดัชนีความยั่งยืนของธุรกิจ	ดัชนีความสามารถในการแข่งขันของธุรกิจ
Q3/2562	ไม่ใช่ลูกค้า	35.0	39.6	43.9	39.5
	ลูกค้า SME Bank	47.0	56.2	58.6	54.1
Q4/2562	ไม่ใช่ลูกค้า	34.2	38.7	42.7	38.5
	ลูกค้า SME Bank	46.5	55.9	58.2	53.5
การเปลี่ยนแปลง	ไม่ใช่ลูกค้า	-0.8	-0.9	-1.1	-0.9
	ลูกค้า SME Bank	-0.6	-0.3	-0.4	-0.6

ดัชนีความสามารถในการแข่งขันฯ

53.5

ดัชนีความยั่งยืนของธุรกิจ

ดัชนีความสามารถในการแข่งขันฯ ไตรมาสที่ 4/2562 จำแนกตามประเภทธุรกิจ



ดัชนีความสามารถในการแข่งขันฯ ไตรมาสที่ 4/2562 จำแนกตามธุรกิจการผลิต

	ดัชนีสถานการณ์ธุรกิจ	ดัชนีความสามารถในการ การทำธุรกิจ	ดัชนีความยั่งยืนของ ธุรกิจ	ดัชนีความสามารถในการ แข่งขันของธุรกิจ
ธุรกิจอาหาร และเครื่องดื่ม	41.6	45.4	47.7	44.9
ธุรกิจสิ่งทอ และแฟชั่น	37.1	48.4	46.5	44.0
ธุรกิจหัตถกรรม	34.9	33.6	49.0	39.2
ธุรกิจพลาสติก และยาง	41.2	50.5	55.9	49.2
ธุรกิจอัญมณี และเครื่องประดับ	37.7	48.5	46.6	44.3
ธุรกิจชิ้นส่วนยานยนต์	47.7	55.0	58.8	53.8
ธุรกิจสิ่งพิมพ์	45.9	51.1	54.1	50.4
ธุรกิจเฟอร์นิเจอร์ และผลิตภัณฑ์จากไม้	34.3	43.4	46.8	41.5
รวม	39.3	46.3	50.4	45.3

ดัชนีความสามารถในการแข่งขันฯ ไตรมาสที่ 4/2562 จำแนกตามธุรกิจการค้า

	ดัชนีสถานการณ์ธุรกิจ	ดัชนีความสามารถในการทำธุรกิจ	ดัชนีความยั่งยืนของธุรกิจ	ดัชนีความสามารถในการแข่งขันของธุรกิจ
ธุรกิจค้าส่ง	38.7	45.2	45.4	43.1
ธุรกิจค้าปลีก	45.3	52.5	54.6	50.8
รวม	41.6	47.8	49.6	46.3

ดัชนีความสามารถในการแข่งขันฯ ไตรมาสที่ 4/2562 จำแนกตามธุรกิจการบริการ

	ดัชนีสถานการณ์ธุรกิจ	ดัชนีความสามารถในการ การทำธุรกิจ	ดัชนีความยั่งยืนของ ธุรกิจ	ดัชนีความสามารถในการ แข่งขันของธุรกิจ
ธุรกิจร้านอาหาร/ภัตตาคาร	42.8	48.8	51.3	47.6
ธุรกิจบริการเสริมสวย (ร้านเสริมสวย เครื่องสำอางค์)	41.1	43.0	48.6	44.2
ธุรกิจบริการด้านสุขภาพและความงาม	41.5	41.8	48.5	44.0
ธุรกิจท่องเที่ยว/สันทนาการ	44.2	45.4	48.6	46.1
ธุรกิจโรงแรม/เกสต์เฮ้าส์	46.5	49.5	50.9	48.9
ธุรกิจบริการด้านการศึกษา	28.1	36.0	39.2	34.4
ธุรกิจขนส่ง และโลจิสติกส์	39.8	46.9	48.5	45.0
ธุรกิจก่อสร้าง/พัฒนาอสังหาริมทรัพย์	40.7	43.5	48.9	44.4
รวม	40.0	43.4	47.9	43.7

ความต้องการความช่วยเหลือ สนับสนุนหรือพัฒนากิจการจากภาครัฐ



ด้านการสนับสนุนและการพัฒนาเศรษฐกิจ เช่น นโยบายภาครัฐ การส่งเสริมด้านเงินลงทุน การส่งออก ราคา น้ำมัน การกระตุ้นเศรษฐกิจของประเทศ และการลดค่าครองชีพ



ด้านการส่งเสริมธุรกิจ เช่น ส่งเสริมธุรกิจขนาดกลางและขนาดย่อม สร้างความเชื่อมั่นในการทำธุรกิจ สนับสนุนธุรกิจชุมชน ช่องทางการจัดจำหน่ายสินค้าทั้งในและต่างประเทศและการพัฒนาผลิตภัณฑ์



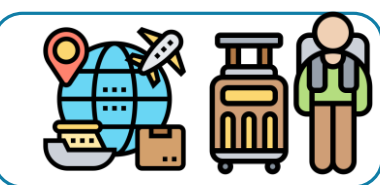
ด้านสินเชื่อ เช่น ค่าธรรมเนียมต่างๆของธนาคาร การเข้าถึงสินเชื่อ การปรับลดอัตราดอกเบี้ยธนาคาร ขั้นตอน ในการขอสินเชื่อ และวงเงินในการกู้ยืม



ด้านภาษี เช่น การลดอัตราภาษี ปรับโครงสร้างภาษีในระดับที่เหมาะสม การยกเว้นภาษี และการเก็บภาษี ซ้ำซ้อน



ด้านองค์ความรู้และเทคโนโลยี เช่น สนับสนุนทุนเทคโนโลยี การพัฒนานวัตกรรมใหม่ๆ และการจัดอบรม ความรู้ทางด้านเทคโนโลยี



ด้านการท่องเที่ยว เช่น ส่งเสริมและกระตุ้นการท่องเที่ยวภายในประเทศ สร้างความเชื่อมั่นให้นักลงทุนและ นักท่องเที่ยว และสนับสนุนงบสำหรับการท่องเที่ยว