



**UTCC** University of  
the Thai Chamber  
of Commerce  
มหาวิทยาลัยหอการค้าไทย



**UTCC**  
Center for Economic  
and Business Forecasting  
ศูนย์พยากรณ์เศรษฐกิจและธุรกิจ



ดัชนีความเชื่อมั่นหอการค้าไทย : TCC CONFIDENCE INDEX



**UTCC** University of  
the Thai Chamber  
of Commerce  
มหาวิทยาลัยหอการค้าไทย



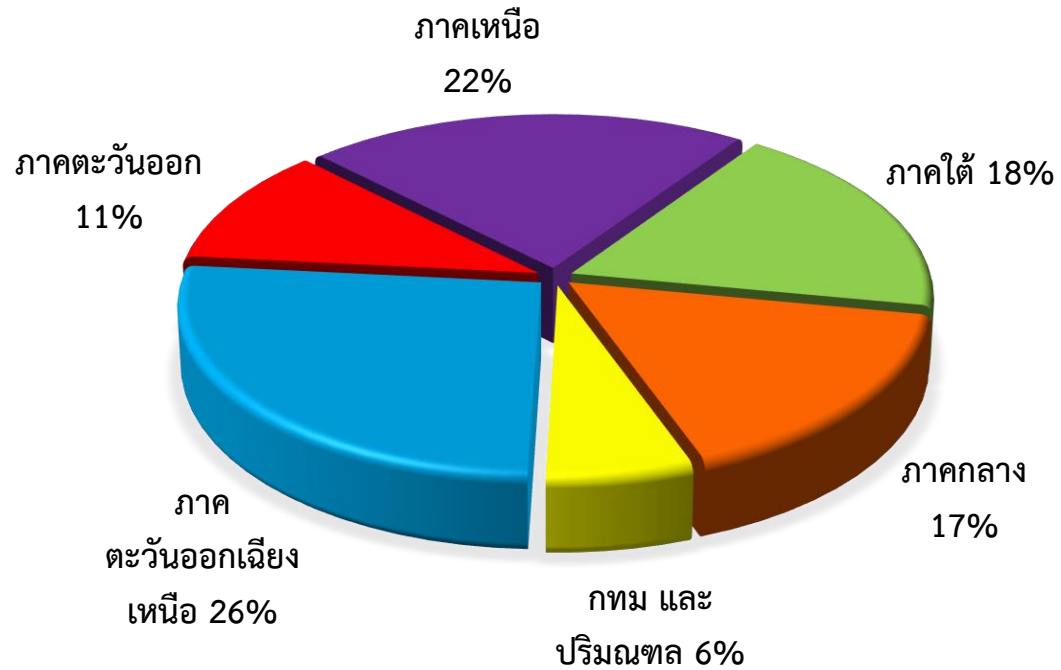
**UTCC**  
Center for Economic  
and Business Forecasting  
ศูนย์พยากรณ์เศรษฐกิจและธุรกิจ

# ดัชนีความเชื่อมั่นหอการค้าไทย ประจำเดือนเมษายน 2563 (TCC CONFIDENCE INDEX)

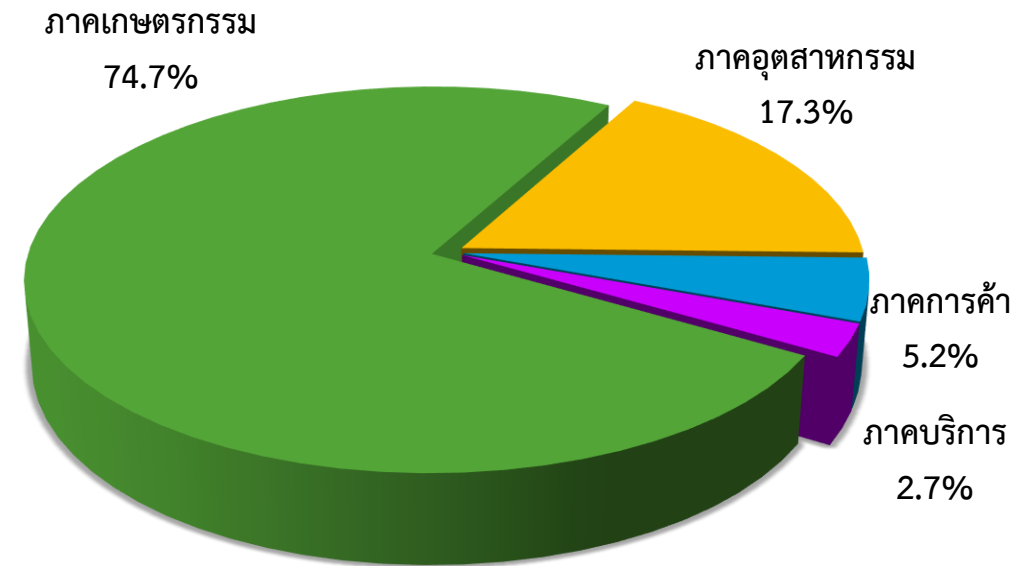
หอการค้าไทย ร่วมกับ ศูนย์พยากรณ์เศรษฐกิจและธุรกิจ มหาวิทยาลัยหอการค้าไทย

# สัดส่วนของกลุ่มตัวอย่าง

## จำแนกตามภูมิภาค



## ภาคเศรษฐกิจที่เด่นของจังหวัด



ช่วงที่สำรวจข้อมูล: 22-29 เมษายน 2563

จำนวนตัวอย่าง: 364 ตัวอย่าง

# ปัจจัยที่มีผลกระทบต่อดัชนีความเชื่อมั่นของหอการค้าไทย

## ปัจจัยด้านลบ

- สถานการณ์การแพร่ระบาดของเชื้อไวรัส COVID-19 ที่ยังคงมีผู้ติดเชื้อภายในประเทศอยู่อย่างต่อเนื่องถึงแม้ว่าจำนวนผู้ติดเชื้อจะลดลงไม่ถึง 10 รายต่อวันแล้วก็ตาม
- การใช้มาตรการ lockdown ในหลายจังหวัด
- การประกาศ พรก.ฉุกเฉิน และการสั่งปิดกิจการบางประเภท
- ความกังวลเกี่ยวกับสถานการณ์ภัยแล้งที่อาจจะส่งผลกระทบต่อภาคการเกษตร และการใช้น้ำเพื่ออุปโภค-บริโภคของประชาชน
- ปัญหาการว่างงานจากการประกาศปิดธุรกิจในบางประเภทที่ไม่สามารถแบกรับปัญหาของเศรษฐกิจในปัจจุบันไหวหากสถานการณ์ยังคงยืดเยื้อออกไป
- การขาดรายได้ และสภาพคล่องจากการประกอบกิจการของธุรกิจขนาดเล็กขนาดกลาง
- ความเชื่อมั่นของผู้บริโภคปรับตัวลดลง รวมทั้งรายได้ของผู้บริโภคชะลอตัวลง ทำให้การจับจ่ายใช้สอยชะลอตัวลง
- ค่าเงินบาทปรับตัวอ่อนค่าจากระดับ 32.108 ฿/\$ ณ สิ้นเดือน มี.ค. 63 เป็น 32.634 ฿/\$ ณ สิ้นเดือน เม.ย. 63 ซึ่งสะท้อนให้เห็นว่ามีเงินทุนจากต่างประเทศไหลออกจากประเทศไทย

## ปัจจัยด้านบวก

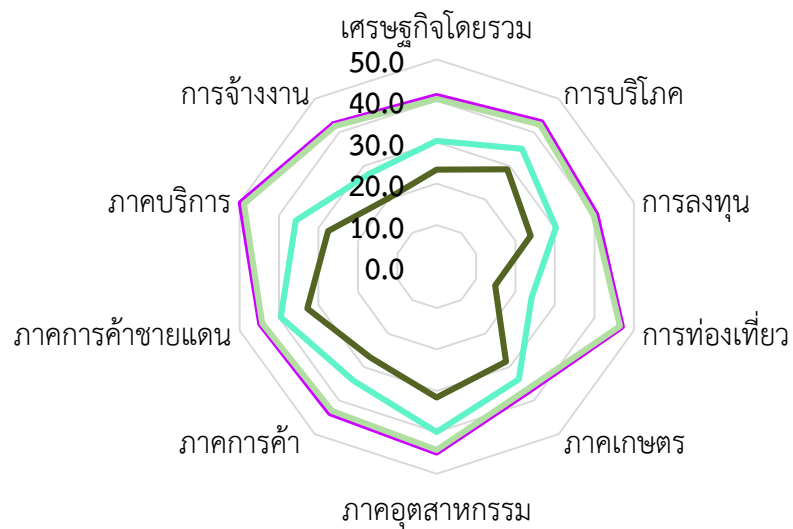
- มาตรการรัฐบาลในการช่วยเหลือประชาชน และผู้ประกอบการในสถานการณ์ COVID-19
- การส่งออกของไทยเดือน มี.ค. 63 เพิ่มขึ้นร้อยละ 4.17 มูลค่าอยู่ที่ 22,404.6 ล้านดอลลาร์สหรัฐฯ การนำเข้าเพิ่มขึ้นร้อยละ 7.25 มีมูลค่าอยู่ที่ 20,812.5 ล้านดอลลาร์สหรัฐฯ ส่งผลให้เกินดุลการค้ามูลค่า 1,592.1 ล้านดอลลาร์สหรัฐฯ
- ค่า SET Index เดือน เม.ย. 63 ปรับตัวเพิ่มขึ้น 173.8 จุด จาก 1,125.86 ณ สิ้นเดือน มี.ค. 63 เป็น 1,301.66 ณ สิ้นเดือน เม.ย. 63
- ระดับราคาน้ำมันแก๊สโซฮอล์ ออกเทน 91 และออกเทน 95 ขายปลีกในประเทศปรับตัวลดลงประมาณ 1.90 และ 18.58 บาท ต่อลิตรจากเดือนที่ผ่านมา



# สถานการณ์เศรษฐกิจของจังหวัด ประจำเดือนเมษายน 2563

ประเด็น	ปัจจุบัน			คาดการณ์ 6 เดือนข้างหน้า		
	แย่ง	ไม่เปลี่ยนแปลง	ดีขึ้น	แย่ง	ไม่เปลี่ยนแปลง	ดีขึ้น
เศรษฐกิจของจังหวัดโดยรวม	60.5	29.6	9.9	39.2	47.2	13.6
การบริโภคภายในจังหวัด	50.1	41.8	8.1	38.2	44.8	17.3
การลงทุนของภาคเอกชนในจังหวัด	61.7	28.7	9.6	45.8	37.9	16.3
การท่องเที่ยวภายในจังหวัด	77.7	15.0	7.3	42.4	40.4	17.2
ภาคเกษตรกรรมของจังหวัด	50.1	43.1	6.9	46.2	38.1	15.7
ภาคอุตสาหกรรมของจังหวัด	47.9	41.0	11.1	43.5	44.6	11.9
ภาคการค้าของจังหวัด	59.8	26.0	14.2	40.2	40.2	19.6
ภาคการค้าชายแดนของจังหวัด	43.1	48.1	8.8	35.8	50.7	13.5
ภาคบริการของจังหวัดปัจจุบัน	58.1	28.6	13.3	41.2	35.7	23.1
การจ้างงานในจังหวัดปัจจุบัน	65.7	28.2	6.1	22.1	68.8	9.1

# ดัชนีความเชื่อมั่นของหอการค้าไทย

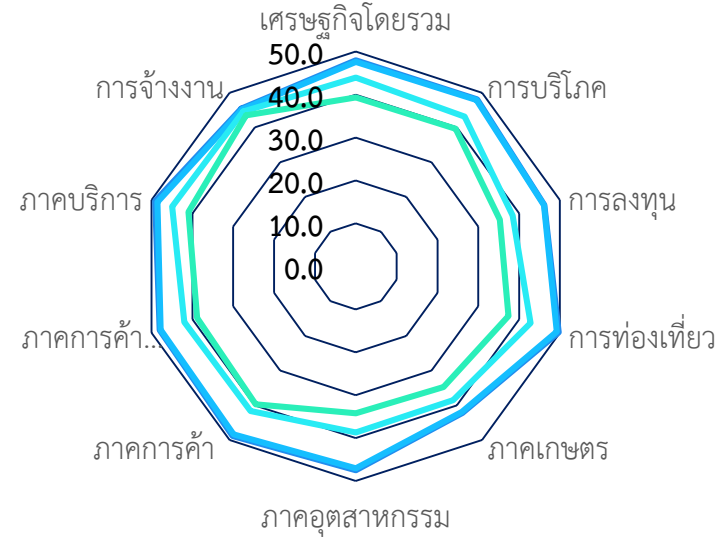


**ปัจจุบัน**

- ม.ค.-63
- ก.พ.-63
- มี.ค.-63
- เม.ย.-63



**โดยรวม**



**อนาคต**

- ม.ค.-63
- ก.พ.-63
- มี.ค.-63
- เม.ย.-63

	เศรษฐกิจ โดยรวม	การบริโภค	การลงทุน	การท่องเที่ยว	ภาคเกษตร	ภาคอุตสาหกรรม	ภาคการค้า ชายแดน	ภาคบริการ	การจ้างงาน
ม.ค.-63	44.5	45.6	43.4	48.3	39.8	46.2	46.3	46.4	49.4
ก.พ.-63	44.0	45.1	42.9	47.9	39.4	45.7	45.7	46.0	48.8
มี.ค.-63	37.2	39.1	34.3	33.4	36.1	39.3	37.9	40.8	40.4
เม.ย.-63	31.4	34.3	29.5	26.1	31.6	32.9	33.5	35.9	34.3
ผลต่าง mom	-5.8	-4.8	-4.8	-7.3	-4.5	-6.4	-4.4	-5.0	-6.1

# ดัชนีความเชื่อมั่นหอการค้าไทย (Thai Chamber of Commerce Confidence Index)

Month	ปัจจุบัน	อนาคต	TCC-CI
เม.ย.-62	46.0	49.6	47.8
พ.ค.-62	45.8	49.1	47.4
มี.ย.-62	45.5	48.7	47.1
ก.ค.-62	45.2	48.2	46.7
ส.ค.-62	44.6	48.3	46.5
ก.ย.-62	44.3	48.1	46.2
ต.ค.-62	44.2	47.7	46.0
พ.ย.-62	44.1	47.8	45.9
ธ.ค.-62	43.8	47.6	45.7
ม.ค.-63	43.4	47.3	45.4
ก.พ.-63	42.8	47.0	44.9
มี.ค.-63	33.1	41.9	37.5
เม.ย.-63	25.9	38.4	32.1

# สถานการณ์เศรษฐกิจของจังหวัดในปัจจุบันและคาดการณ์ 6 เดือนข้างหน้า ประจำเดือนเมษายน 2563





# กรุงเทพฯ และปริมณฑล

## ปัจจัยบวกที่สำคัญของ กทม. และปริมณฑล

1. จำนวนผู้ติดเชื้อภายในประเทศลดน้อยลงติดต่อกันอย่างต่อเนื่อง
2. เงินช่วยเหลือจากภาครัฐเริ่มทยอยโอนเข้าบัญชีของประชาชนที่ได้รับการอนุมัติงวดแรกเรียบร้อยแล้ว

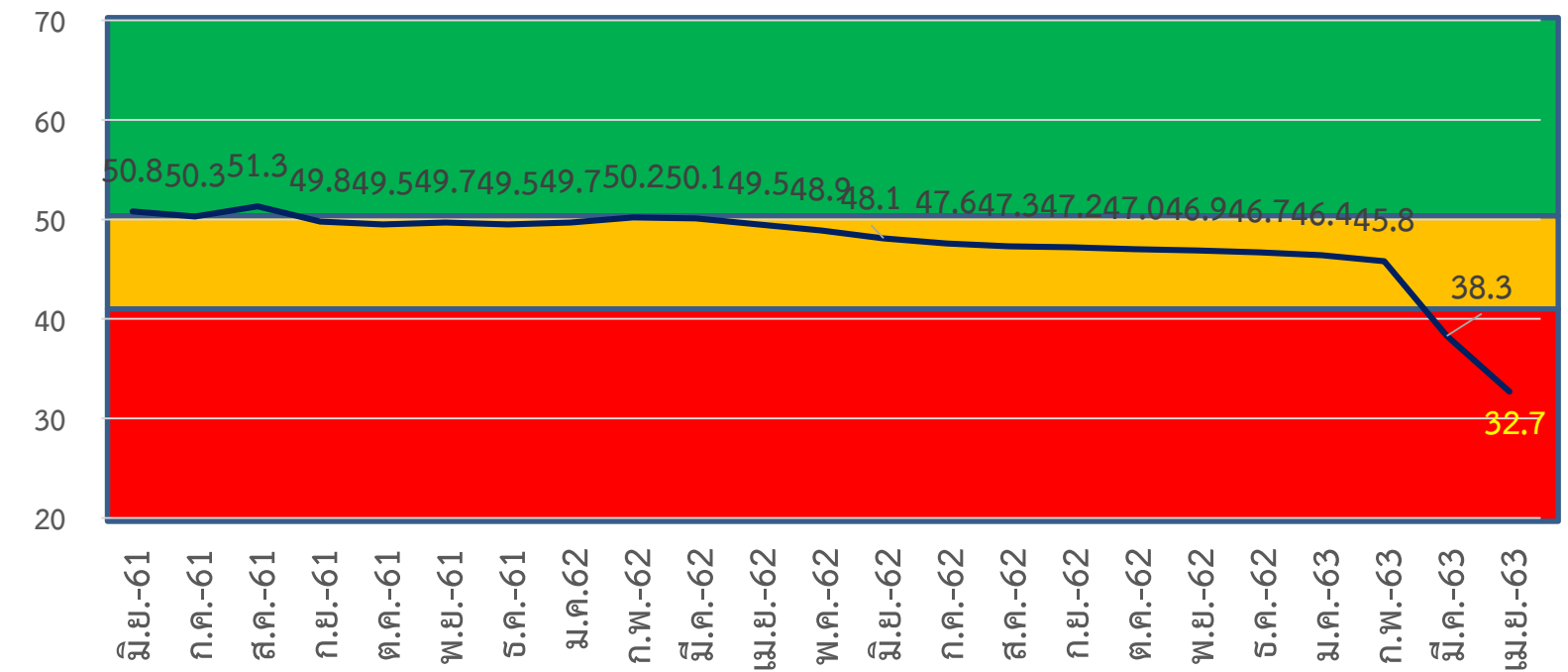
## ปัจจัยลบที่สำคัญของ กทม. และปริมณฑล

1. ความกังวลการแพร่ระบาดของไวรัส COVID-19 ภายในประเทศที่มีอยู่อย่างต่อเนื่องทำให้ประชาชนส่วนใหญ่มีความระมัดระวังในการใช้ชีวิต
2. ประชาชนบางส่วนขาดรายได้จากการเลิกกิจการของธุรกิจที่ประสบปัญหาจากโควิด-19
3. การประกาศ พ.ร.ก. ฉุกเฉิน

## สิ่งที่ต้องการให้เร่งแก้ไข

1. เร่งการเปิดเมือง และให้ธุรกิจกลับมาดำเนินธุรกิจ
2. ปัญหาการขาดสภาพคล่องของธุรกิจที่ต้องปิดชั่วคราวตาม พ.ร.ก ฉุกเฉิน
3. รัฐบาลเร่งเยียวยาผู้ประกอบการที่ได้รับผลกระทบ

	เศรษฐกิจของจังหวัด	การบริโภค	การลงทุน	ท่องเที่ยว	เกษตรกรรม	อุตสาหกรรม	การค้า	การค้าชายแดน	ภาคบริการ	การจ้างงาน
มี.ค.	37.1	39.7	34.1	34.1	37.4	40.9	40.4	42.1	40.0	37.6
เม.ย.	30.8	34.3	28.6	26.6	32.9	34.7	35.6	37.2	33.7	33.1
mom	-6.3	-5.4	-5.5	-7.5	-4.5	-6.2	-4.8	-4.9	-6.3	-4.5



	Apr-62	May-62	June-62	July -62	Aug-62	Sep-62	Oct-62	Nov-62	Dec-62	Jan-63	Feb-63	Mar-63	Apr-63
ปัจจุบัน	46.7	46.2	45.5	45.1	44.5	44.4	44.1	43.9	43.6	43.2	42.4	32.5	25.2
อนาคต	52.3	51.5	50.5	50.0	50.1	49.9	49.8	49.9	49.7	49.5	49.2	44.1	40.2

# ภาคกลาง

## ปัจจัยบวกที่สำคัญของ ภาคกลาง

1. การควบคุมการแพร่ระบาดของเชื้อไวรัสโควิด-19 ที่ทำให้ตัวเลขผู้ติดเชื้อลดน้อยลงอย่างต่อเนื่อง
2. การอนุมัติเบิกจ่ายเงินให้ประชาชนที่ลงทะเบียนขอรับเงินเยียวยาจากรัฐบาล

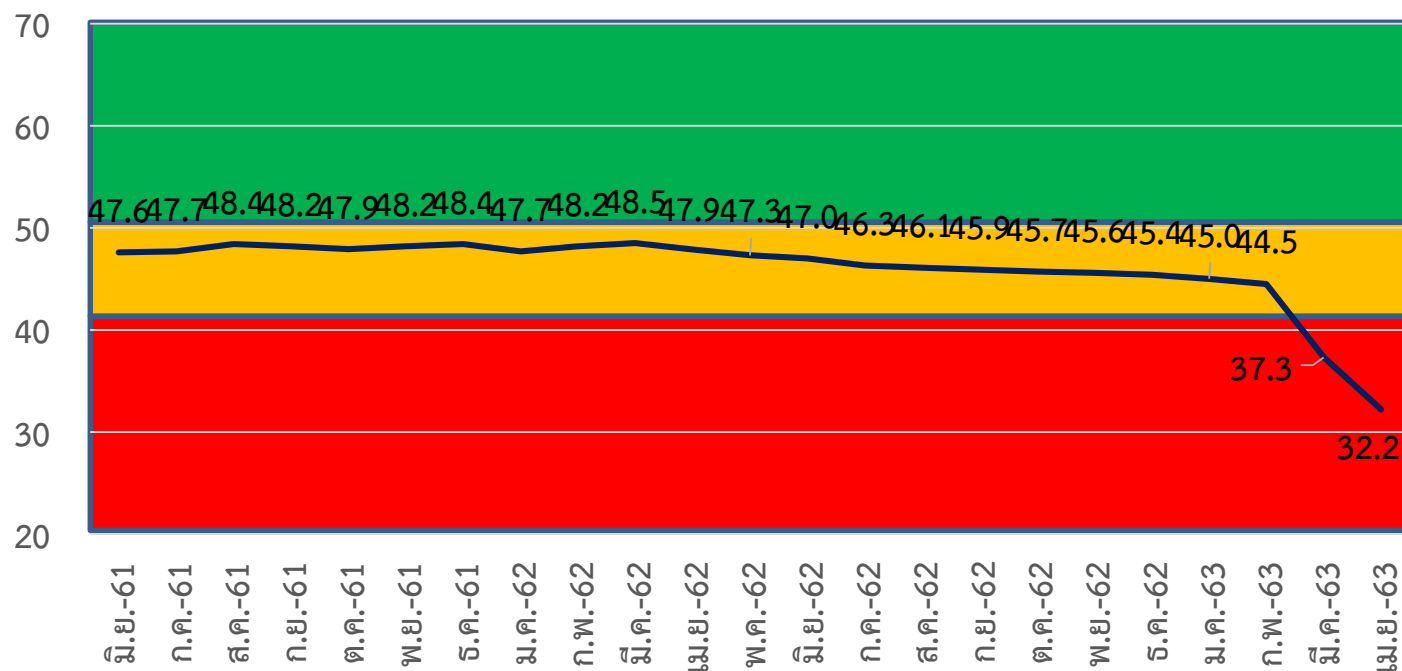
## ปัจจัยลบที่สำคัญของ ภาคกลาง

1. ปัญหาการแพร่ระบาดของไวรัส COVID-19 ภายในประเทศที่ยังมีอยู่อย่างต่อเนื่องทำให้ประชาชนส่วนใหญ่ระมัดระวังในการดำเนินชีวิตมากขึ้น
2. ปัญหาภัยแล้งที่มีอย่างต่อเนื่อง ส่งผลต่อปริมาณการผลิตสินค้าเกษตร
3. มาตรการจำกัดการเดินทางข้ามเขตจังหวัดของประชาชน

## สิ่งที่ต้องการให้เร่งแก้ไข

1. ปัญหาหนี้สิน และการขาดรายได้ของประชาชนที่เพิ่มสูงขึ้น
2. ปัญหาต้นทุนค่าใช้จ่ายของธุรกิจที่มีมากขึ้น ขณะที่บางกิจการแทบไม่มีรายรับเข้ามาในช่วงที่ผ่านมา
3. เร่งผ่อนคลายมาตรการ Lockdown และเร่งเปิดธุรกิจ

	เศรษฐกิจของจังหวัด	การบริโภค	การลงทุน	ท่องเที่ยว	เกษตรกรรม	อุตสาหกรรม	การค้า	การค้าชายแดน	ภาคบริการ	การจ้างงาน
มี.ค.	39.4	38.8	34.7	32.3	33.8	40.0	37.9	40.7	40.1	36.0
เม.ย.	33.6	34.2	29.9	26.0	29.0	33.6	33.8	36.1	34.3	31.8
mom	-5.8	-4.6	-4.8	-6.3	-4.8	-6.4	-4.1	-4.6	-5.8	-4.2



	Apr-62	May-62	June-62	July -62	Aug-62	Sep-62	Oct-62	Nov-62	Dec-62	Jan-63	Feb-63	Mar-63	Apr-63
ปัจจุบัน	46.7	46.2	45.7	45.1	44.6	44.3	44.1	44.0	43.8	43.3	42.7	33.0	26.0
อนาคต	49.1	48.5	48.2	47.5	47.6	47.5	47.3	47.2	47.0	46.7	46.3	41.5	38.3

# ภาคตะวันออก

## ปัจจัยบวกที่สำคัญ ภาคตะวันออก

1. จำนวนผู้ติดเชื้อไวรัสโควิด-19 ในประเทศลดลงอย่างต่อเนื่อง
2. ผลผลิตภาคเกษตรมีปริมาณสูงขึ้นเนื่องจากเข้าสู่ฤดูเก็บเกี่ยว

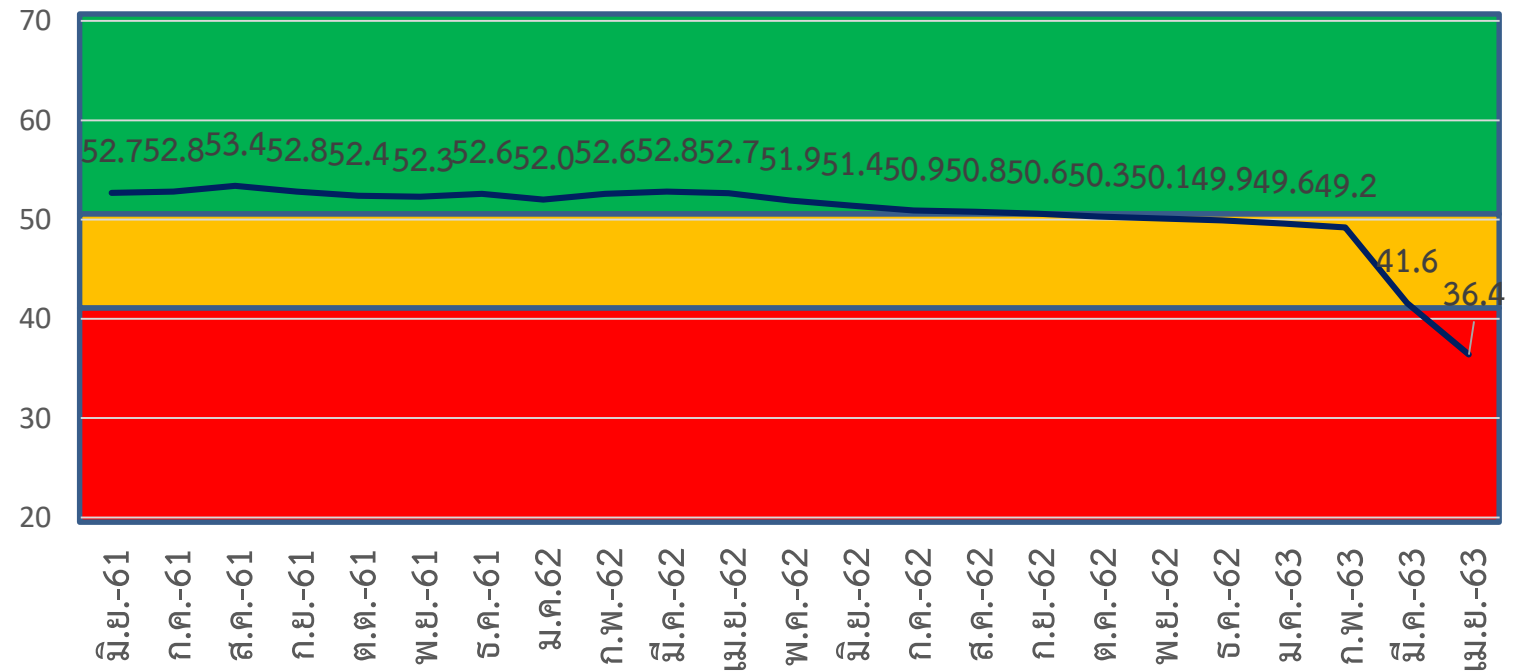
## ปัจจัยลบที่สำคัญ ภาคตะวันออก

1. ปัญหาภาวะเศรษฐกิจตกต่ำขาดเงินหมุนเวียนในการดำเนินธุรกิจ บางรายปิดกิจการ
2. ความกังวลของการแพร่ระบาดของไวรัส COVID-19 ภายในประเทศที่ยังไม่หมดไป
3. ปัญหาความจำเป็นที่ต้องลดภาระค่าใช้จ่ายบางส่วนลงเพื่อรักษาเสถียรภาพทางธุรกิจ
4. ราคาพืชผลทางการเกษตรไม่สูงอย่างที่คาดการณ์
5. การลดจำนวนแรงงานลงของสถานประกอบการ
6. จำนวนนักท่องเที่ยวที่หายไป รวมทั้งการ Lockdown จังหวัด

## สิ่งที่ต้องการให้เร่งแก้ไข

1. นโยบายช่วยเหลือผู้ที่ได้รับผลกระทบจากสถานการณ์การแพร่ระบาดของไวรัส COVID-19 ควรทำให้ทั่วถึงครอบคลุมทุกกลุ่ม ทุกระดับ
2. เร่งผ่อนคลายมาตรการ Lockdown และเร่งเปิดธุรกิจ

	เศรษฐกิจของจังหวัด	การบริโภค	การลงทุน	ท่องเที่ยว	เกษตรกรรม	อุตสาหกรรม	การค้า	การค้าชายแดน	ภาคบริการ	การจ้างงาน
มี.ค.	42.7	45.0	41.0	37.2	44.2	41.4	42.1	42.3	41.7	39.4
เม.ย.	37.4	40.5	35.9	29.7	39.9	34.8	37.8	37.2	35.6	34.9
mom	-5.3	-4.5	-5.1	-7.5	-4.3	-6.6	-4.3	-5.1	-6.1	-4.5



	Apr-62	May-62	Jun-62	Jul-62	Aug-62	Sep-62	Oct-62	Nov-62	Dec-62	Jan-63	Feb-63	Mar-63	Apr-63
ปัจจุบัน	51.0	50.2	50.1	49.9	49.7	49.5	49.3	48.8	48.5	48.2	47.6	37.4	30.2
อนาคต	54.3	53.6	52.6	51.8	51.9	51.6	51.3	51.4	51.3	51.0	50.7	45.7	42.5

# ภาคตะวันออกเฉียงเหนือ

## ปัจจัยบวกที่สำคัญ ภาคตะวันออกเฉียงเหนือ

1. มาตรการการควบคุมเชื้อไวรัสโควิด-19 ส่งผลทำให้จำนวนผู้ติดเชื้อไวรัสลดลงอย่างต่อเนื่อง
2. การอนุมัติเบิกจ่ายเงินให้ประชาชนที่ลงทะเบียนขอรับเงินเยียวยาจากรัฐบาล

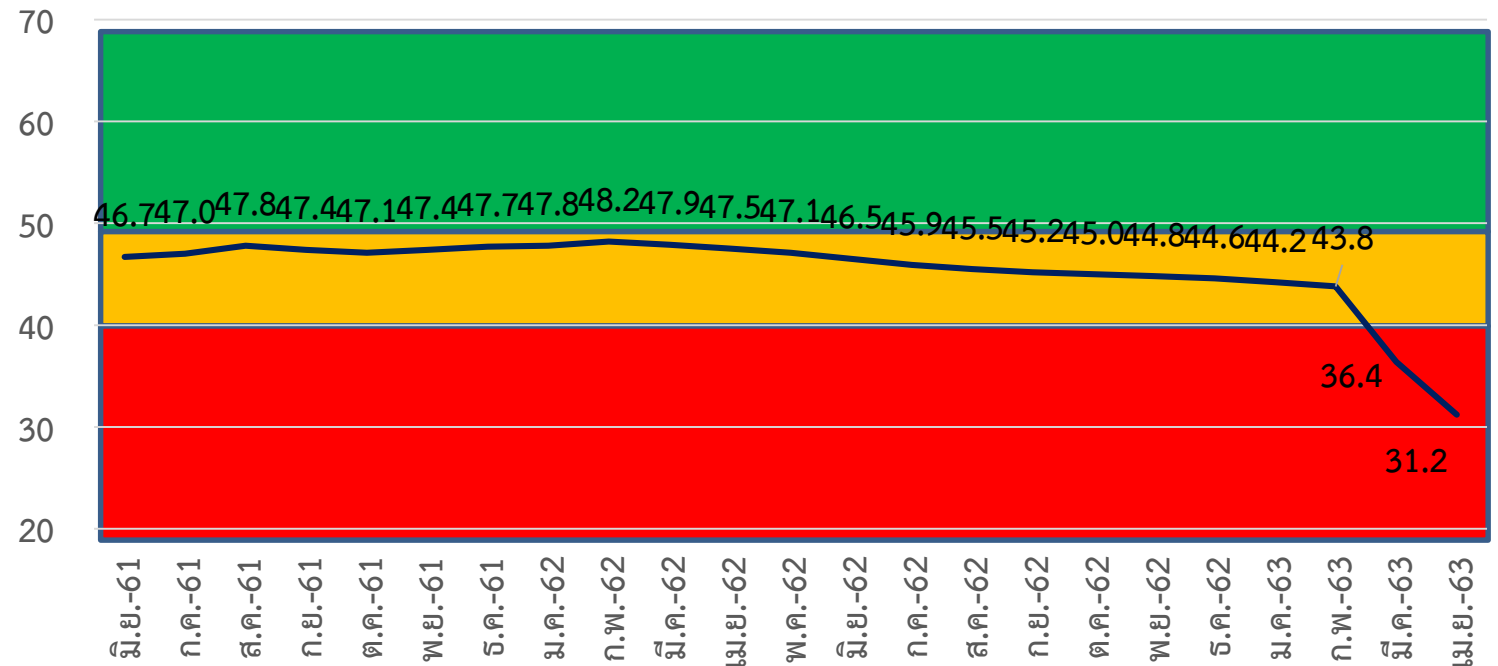
## ปัจจัยลบที่สำคัญ ภาคตะวันออกเฉียงเหนือ

1. ความกังวลของปัญหาการแพร่ระบาดไวรัส COVID-19 ภายในประเทศที่ยังคงมีอยู่อย่างต่อเนื่อง
2. สถานการณ์ของพายุฤดูร้อนที่สร้างความเสียหายกับประชาชนในพื้นที่
3. ประชาชนตกงานจากการถูกเลิกจ้างเพิ่มขึ้น ส่งผลทำให้ขาดรายได้ และมีแนวโน้มสร้างหนี้สินเพิ่มขึ้น
4. สถานการณ์ภัยแล้ง และราคาพืชผลทางการเกษตร

## สิ่งที่ต้องการให้เร่งแก้ไข

1. นโยบายช่วยเหลือจากภาครัฐควรที่จะครอบคลุมกับประชาชนในทุกระดับ
2. การผ่อนคลายการเปิดกิจการในพื้นที่ ให้สามารถดำเนินธุรกิจได้
3. ออกมาตรการหรือนโยบายกระตุ้นเศรษฐกิจ และสร้างความเชื่อมั่นกับประชาชนภายในประเทศให้มีการขับเคลื่อนต่อไปให้ได้

	เศรษฐกิจของจังหวัด	การบริโภค	การลงทุน	ท่องเที่ยว	เกษตรกรรม	อุตสาหกรรม	การค้า	การค้าชายแดน	ภาคบริการ	การจ้างงาน
มี.ค.	36.5	36.5	33.6	30.5	39.7	37.2	36.8	39.5	37.4	35.4
เม.ย.	31.1	31.4	29.3	23.1	35.6	31.1	32.4	34.3	31.5	31.1
mom	-5.4	-5.1	-4.3	-7.4	-4.1	-6.1	-4.4	-5.2	-5.9	-4.3



	Apr-62	May-62	June-62	July -62	Aug-62	Sep-62	Oct-62	Nov-62	Dec-62	Jan-63	Feb-63	Mar-63	Apr-63
ปัจจุบัน	45.7	45.2	44.5	44.0	43.2	42.9	42.6	42.2	41.8	41.4	40.9	31.2	24.1
อนาคต	49.3	48.9	48.6	47.8	47.7	47.5	47.3	47.4	47.3	47.0	46.6	41.5	38.3



# ภาคเหนือ

## ปัจจัยบวกที่สำคัญของ ภาคเหนือ

1. การควบคุมการแพร่ระบาดของเชื้อไวรัสโควิด-19 ที่ส่งผลทำให้ยอดผู้ติดเชื้อภายในประเทศลดลง
2. การอนุมัติเบิกจ่ายเงินให้ประชาชนที่ลงทะเบียนขอรับเงินเยียวยาจากรัฐบาล

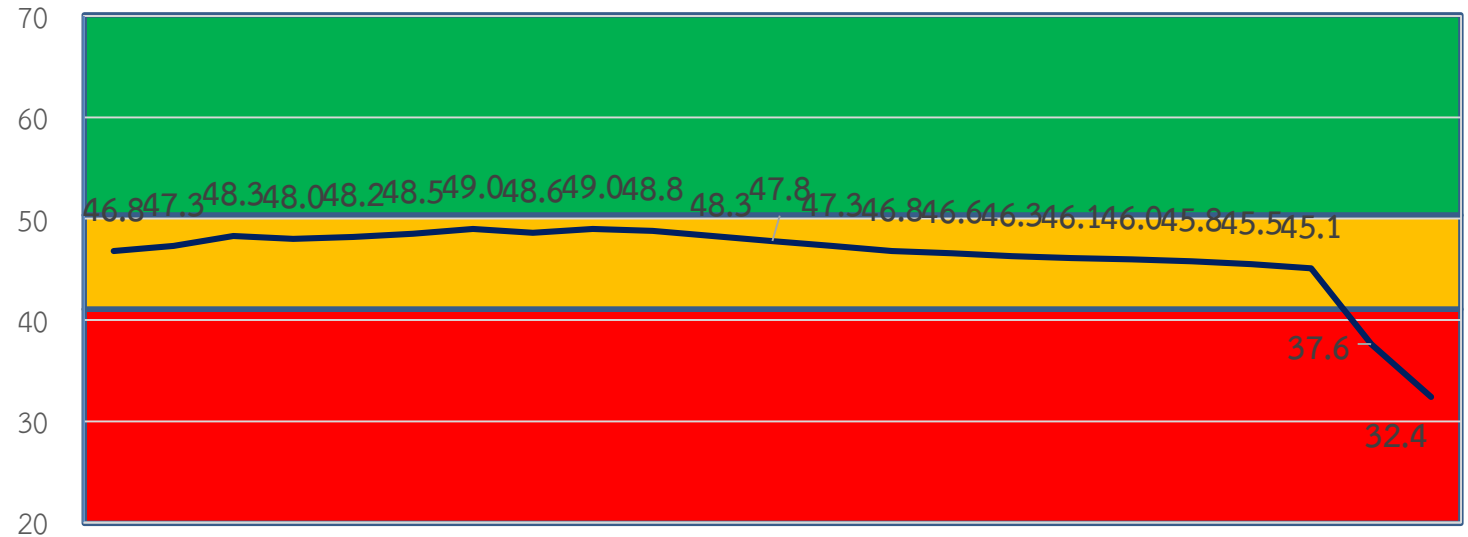
## ปัจจัยลบที่สำคัญของ ภาคเหนือ

1. ปัญหาการแพร่ระบาดของไวรัส COVID-19 ภายในประเทศที่มีสูงขึ้นอย่างต่อเนื่องทำให้ประชาชนส่วนใหญ่ออกมาจับจ่ายซื้อสินค้าน้อยลง
2. การส่งออกชะงักจากการปิดด่านชายแดนทำให้สินค้าไม่สามารถส่งไปขายประเทศเพื่อนบ้านได้ตามเป้าหมาย
3. สถานการณ์ไฟป่าที่ปกคลุมส่งผลกระทบต่อสุขภาพของประชาชนในพื้นที่
4. สถานการณ์ภัยแล้ง และระดับราคาพืชผลทางการเกษตร

## สิ่งที่ต้องการให้เร่งแก้ไข

1. การสร้างความเชื่อมั่นให้ประชาชนกลับมาใช้ชีวิตได้อย่างปกติ
2. มาตรการช่วยเหลือของภาครัฐควรทำให้ครอบคลุมกับประชาชนทุกภาคส่วน
3. เร่งเปิดธุรกิจในพื้นที่ เพื่อให้ธุรกิจกลับมาดำเนินธุรกิจ

	เศรษฐกิจของจังหวัด	การบริโภค	การลงทุน	ท่องเที่ยว	เกษตรกรรม	อุตสาหกรรม	การค้า	การค้าชายแดน	ภาคบริการ	การจ้างงาน
มี.ค.	37.8	39.8	33.7	34.2	38.7	39.2	37.4	40.3	39.2	35.9
เม.ย.	32.1	35.6	29.5	27.1	34.0	32.9	33.0	35.2	33.0	31.8
mom	-5.7	-4.2	-4.2	-7.1	-4.7	-6.3	-4.4	-5.1	-6.2	-4.1



	มี.ย.-61	ก.ค.-61	ส.ค.-61	ก.ย.-61	ต.ค.-61	พ.ย.-61	ธ.ค.-61	ม.ค.-62	ก.พ.-62	มี.ค.-62	เม.ย.-62	พ.ค.-62	มิ.ย.-62	ก.ค.-62	ส.ค.-62	ก.ย.-62	ต.ค.-62	พ.ย.-62	ธ.ค.-62	ม.ค.-63	ก.พ.-63	มี.ค.-63	เม.ย.-63
	Apr-62	May-62	June-62	July -62	Aug-62	Sep-62	Oct-62	Nov-62	Dec-62	Jan-63	Feb-63	Mar-63	Apr-63										
ปัจจุบัน	46.6	46.1	45.5	45.0	44.4	44.5	44.4	44.1	43.9	43.5	42.9	33.2	25.9										
อนาคต	49.9	49.5	49.2	48.6	48.8	48.1	47.8	47.9	47.7	47.5	47.2	41.9	38.8										

# ภาคใต้

## ปัจจัยบวกที่สำคัญ ภาคใต้

1. การควบคุมการแพร่ระบาดของเชื้อไวรัสโควิด-19 ที่ส่งผลทำให้ยอดผู้ติดเชื้อภายในประเทศลดลง
2. การอนุมัติเบิกจ่ายเงินให้ประชาชนที่ลงทะเบียนขอรับเงินเยียวยาจากรัฐบาล

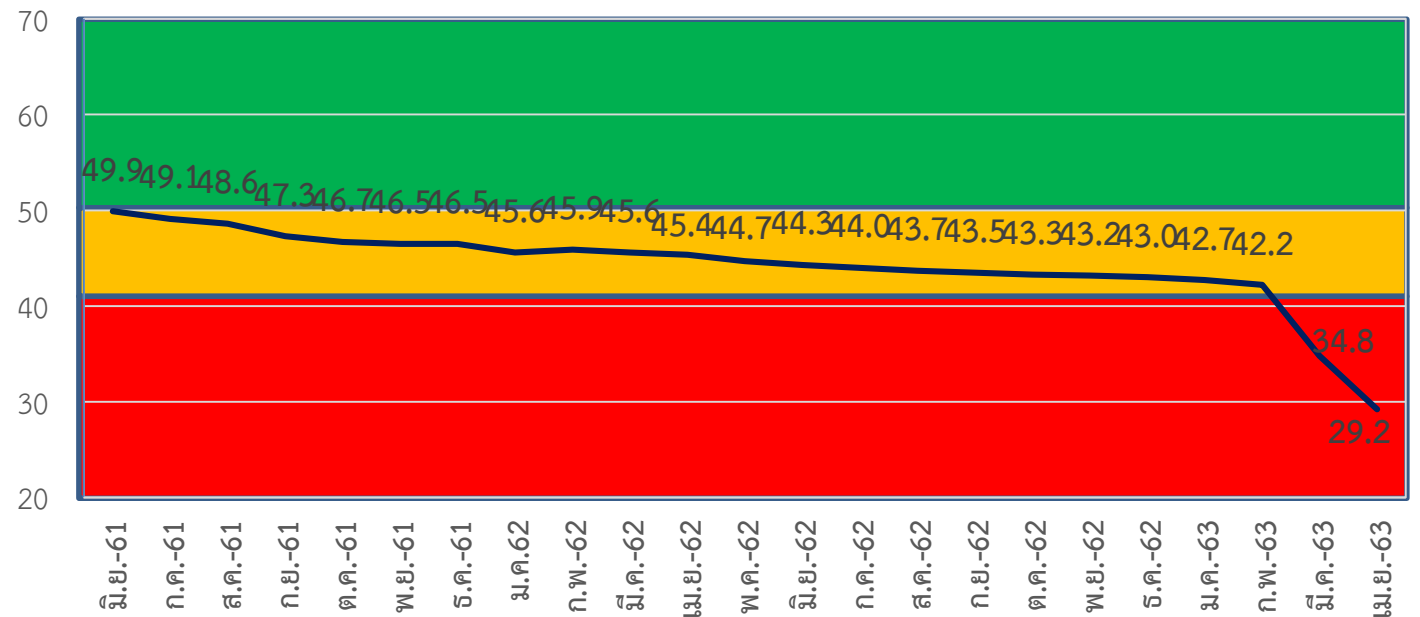
## ปัจจัยลบที่สำคัญ ภาคใต้

1. ความกังวลของการแพร่ระบาดของไวรัส COVID-19 ในบางจังหวัดของภาคใต้ที่พบผู้ติดเชื้อเพิ่มขึ้นอย่างต่อเนื่อง
2. สภาพภูมิอากาศของภาคใต้ที่มีฝนตกหนักอย่างต่อเนื่องทำให้เกิดน้ำท่วมฉับพลัน น้ำป่าไหลหลาก
3. การ Lockdown ของจังหวัดต่างๆ
4. ระดับรายได้ของภาคบริการหดตัวลงจากการไม่มีจำนวนนักท่องเที่ยว

## สิ่งที่ต้องการให้เร่งแก้ไข

1. มาตรการรองรับจากการถูกเลิกจ้างจากสถานการณ์ COVID-19
2. การเร่งมาตรการเยียวยา โดยเฉพาะเงินชดเชยให้ถึงมือประชาชนโดยเร็ว
3. เร่งให้ธุรกิจกลับมาดำเนินธุรกิจ

	เศรษฐกิจของจังหวัด	การบริโภค	การลงทุน	ท่องเที่ยว	เกษตรกรรม	อุตสาหกรรม	การค้า	การค้าชายแดน	ภาคบริการ	การจ้างงาน
มี.ค.	35.6	36.9	33.2	32.6	25.5	36.7	33.2	39.5	37.6	35.1
เม.ย.	29.5	31.8	28.1	24.4	20.9	30.2	28.7	34.3	31.5	30.7
mom	-6.1	-5.1	-5.1	-8.2	-4.6	-6.5	-4.5	-5.2	-6.1	-4.4



	Apr-62	May-62	June-62	July -62	Aug-62	Sep-62	Oct-62	Nov-62	Dec-62	Jan-63	Feb-63	Mar-63	Apr-63
ปัจจุบัน	43.5	42.9	42.4	42.1	41.5	41.4	41.2	41.0	40.7	40.4	39.7	30.2	23.0
อนาคต	47.2	46.4	46.3	45.8	45.9	45.6	45.3	45.4	45.3	45.0	44.7	39.3	35.3



ข้อเสนอแนะต่อภาครัฐ  
และแนวทางการดำเนินการของภาคเอกชน

## แนวทางการดำเนินการในการแก้ไขปัญหา

- เร่งมาตรการผ่อนปรนการเปิดกิจการ เพื่อให้ธุรกิจไม่หยุดชะงักไปมากกว่านี้
- การผ่อนปรนการ Lockdown ในพื้นที่
- มาตรการช่วยเหลือเยียวยาประชาชนที่ได้รับความเดือดร้อนจากสถานการณ์การแพร่ระบาดของไวรัส COVID-19 ควรทำให้ครอบคลุมกับประชาชนที่เดือดร้อนอย่างทั่วถึง
- มาตรการรองรับธุรกิจที่ได้รับความเดือดจนถึงขั้นต้องปิดกิจการลงชั่วคราว ซึ่งทำให้มีความจำเป็นต้องปลดพนักงานบางส่วนลง และหากสถานการณ์ยังคงอยู่อีกนานอาจจะทำให้ต้องปิดกิจการเป็นการถาวรในอนาคต
- แผนการจัดสรรดูแลแหล่งน้ำสำหรับการเกษตร และอุปโภค-บริโภคให้กับประชาชนที่ได้รับผลกระทบจากสถานการณ์ภัยแล้ง