



UTCC University of
the Thai Chamber
of Commerce
มหาวิทยาลัยหอการค้าไทย



UTCC
Center for Economic
and Business Forecasting
ศูนย์พยากรณ์เศรษฐกิจและธุรกิจ



ดัชนีความเชื่อมั่นหอการค้าไทย : TCC CONFIDENCE INDEX



UTCC University of
the Thai Chamber
of Commerce
มหาวิทยาลัยหอการค้าไทย



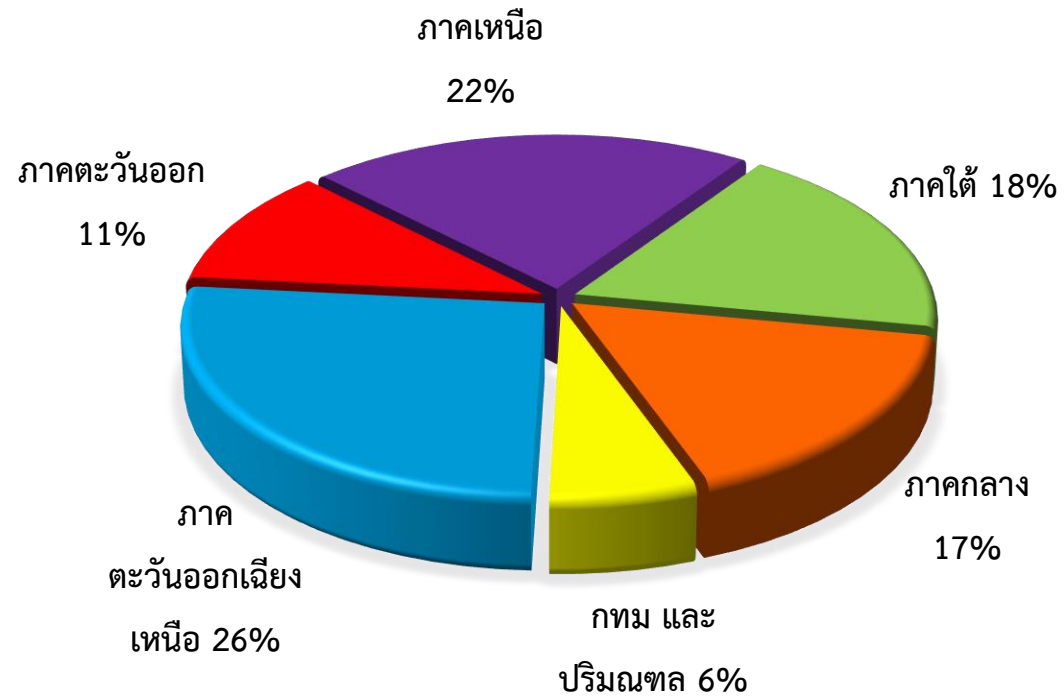
UTCC
Center for Economic
and Business Forecasting
ศูนย์พยากรณ์เศรษฐกิจและธุรกิจ

ดัชนีความเชื่อมั่นหอการค้าไทย ประจำเดือนพฤษภาคม 2563 (TCC CONFIDENCE INDEX)

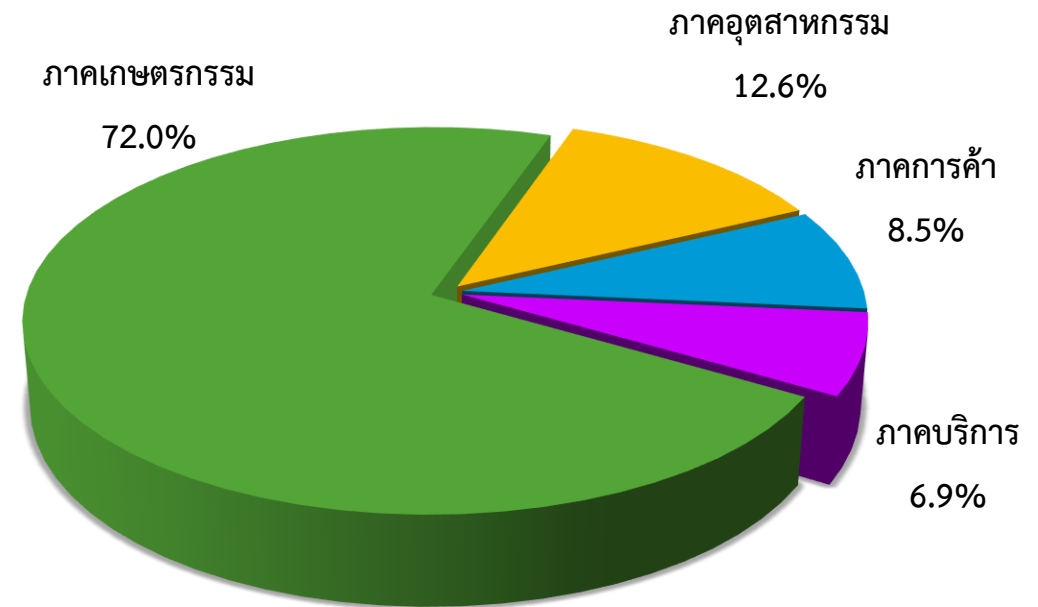
หอการค้าไทย ร่วมกับ ศูนย์พยากรณ์เศรษฐกิจและธุรกิจ มหาวิทยาลัยหอการค้าไทย

สัดส่วนของกลุ่มตัวอย่าง

จำแนกตามภูมิภาค



ภาคเศรษฐกิจที่เด่นของจังหวัด



ช่วงที่สำรวจข้อมูล: 25-29 พฤษภาคม 2563

จำนวนตัวอย่าง: 364 ตัวอย่าง

ปัจจัยที่มีผลกระทบต่อดัชนีความเชื่อมั่นของหอการค้าไทย

ปัจจัยด้านลบ

- สศช. เปิดเผยเศรษฐกิจไทยไตรมาสที่ 1 ปี 2563 ติดลบ 1.8% ส่งผลกระทบต่อ การบริโภคภาคเอกชน การใช้จ่ายภาครัฐ และการลงทุนภาคเอกชน และคาดการณ์ เศรษฐกิจทั้งปีติดลบ (-6.0%) ถึง (-5.0%) โดยมีค่ากลางที่ติดลบ (-5.5%) จากเดิมคาด ขยายตัว 1.5-2.5%
- ความวิตกกังวลต่อการแพร่ระบาดของไวรัส COVID-19 ส่งผลกระทบทำให้การ ดำเนินชีวิตของประชาชน และการดำเนินธุรกิจเปลี่ยนแปลงไปจากเดิม
- รัฐบาลขยายเวลาการประกาศ พรก.ฉุกเฉิน และยังคงสั่งปิดกิจการในบางประเภทที่ ยังมีความเสี่ยงสูงต่อการแพร่ระบาดไวรัส COVID-19
- สถานการณ์ภัยธรรมชาติ ที่เกิดขึ้นในหลายพื้นที่ของประเทศ
- จำนวนคนว่างงานจากสถานการณ์ COVID
- ราคาพืชผลทางการเกษตรยังทรงตัวอยู่ในระดับต่ำ ส่งผลทำให้รายได้ของเกษตรกรยัง ทรงตัวอยู่ในระดับต่ำเช่นกัน
- ค่าเงินบาทปรับตัวแข็งค่าเล็กน้อยจากระดับ 32.634 ฿/\$ ณ สิ้นเดือน เม.ย. 63 เป็น 32.039 ฿/\$ ณ สิ้นเดือน พ.ค. 63 ซึ่งสะท้อนให้เห็นว่ายังคงมีเงินทุนจากต่างประเทศ ไหลเข้าจากประเทศไทย
- สถานการณ์เศรษฐกิจโลกที่ชะลอตัวลงอย่างต่อเนื่องจากสถานการณ์ COVID

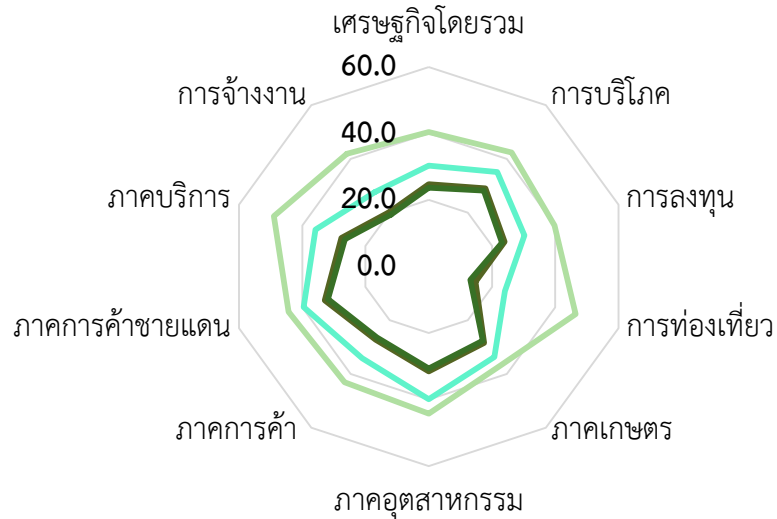
ปัจจัยด้านบวก

- มาตรการกระตุ้นเศรษฐกิจของภาครัฐ
- มาตรการเปิดเมืองของรัฐบาลระยะที่ 1 และ 2 เพื่อให้กิจการ ห้างร้านต่างๆ กลับมาดำเนินธุรกิจภายใต้วิถี New Normal
- การส่งออกของไทยเดือน เม.ย. 63 เพิ่มขึ้นร้อยละ 2.12 มูลค่า อยู่ที่ 18,948.22 ล้านดอลลาร์สหรัฐฯ ขณะที่การนำเข้าลดลง ร้อยละ 17.13 มีมูลค่าอยู่ที่ 16,485.89 ล้านดอลลาร์สหรัฐฯ ส่งผลให้เกินดุลการค้ามูลค่า 2,462.33 ล้านดอลลาร์สหรัฐฯ
- ค่า SET Index เดือน พ.ค. 63 ปรับตัวเพิ่มขึ้น 41.19 จุด จาก 1,301.66 ณ สิ้นเดือน เม.ย. 63 เป็น 1,342.85 ณ สิ้นเดือน พ.ค. 63
- คณะกรรมการนโยบายการเงิน มีมติ 4 ต่อ 3 เสียง ให้ลดอัตรา ดอกเบี้ยนโยบายร้อยละ 0.25 ต่อปี จากร้อยละ 0.75 เป็นร้อย ละ 0.50 ต่อปี

สถานการณ์เศรษฐกิจของจังหวัด ประจำเดือนพฤษภาคม 2563

ประเด็น	ปัจจุบัน			คาดการณ์ 6 เดือนข้างหน้า		
	แย่ลง	ไม่เปลี่ยนแปลง	ดีขึ้น	แย่ลง	ไม่เปลี่ยนแปลง	ดีขึ้น
เศรษฐกิจของจังหวัดโดยรวม	64.8	23.1	12.1	42.0	42.9	15.1
การบริโภคภายในจังหวัด	52.8	37.9	9.3	40.8	40.3	18.9
การลงทุนของภาคเอกชนในจังหวัด	64.5	24.6	10.9	48.9	32.7	18.4
การท่องเที่ยวภายในจังหวัด	80.6	12.5	6.9	45.9	34.3	19.8
ภาคเกษตรกรรมของจังหวัด	52.9	39.0	8.1	48.8	34.8	16.4
ภาคอุตสาหกรรมของจังหวัด	51.0	36.6	12.4	46.9	38.9	14.2
ภาคการค้าของจังหวัด	62.7	21.7	15.6	42.4	36.1	21.5
ภาคการค้าชายแดนของจังหวัด	46.4	43.4	10.2	37.6	48.3	14.1
ภาคบริการของจังหวัดปัจจุบัน	60.9	25.1	14.0	44.0	31.6	24.4
การจ้างงานในจังหวัดปัจจุบัน	69.2	23.0	7.8	25.0	64.7	10.3

ดัชนีความเชื่อมั่นของหอการค้าไทย

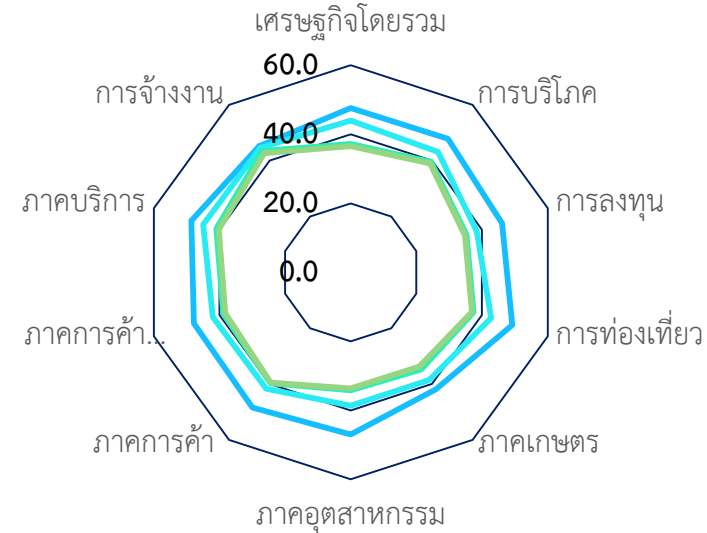


ปัจจุบัน

- ก.พ.-63
- มี.ค.-63
- เม.ย.-63
- พ.ค.-63



โดยรวม



อนาคต

- ก.พ.-63
- มี.ค.-63
- เม.ย.-63
- พ.ค.-63

	เศรษฐกิจโดยรวม	การบริโภค	การลงทุน	การท่องเที่ยว	ภาคเกษตร	ภาคอุตสาหกรรม	ภาคการค้าชายแดน	ภาคบริการ	การจ้างงาน
ก.พ.-63	44.0	45.1	42.9	47.9	39.4	45.7	45.7	46.0	43.5
มี.ค.-63	37.2	39.1	34.3	33.4	36.1	39.3	37.9	40.8	36.1
เม.ย.-63	31.0	34.3	29.6	26.1	31.6	32.9	33.5	35.9	31.9
พ.ค.-63	30.1	33.7	29.0	25.1	30.7	32.2	33.0	35.1	31.0
ผลต่าง mom	-0.9	-0.6	-0.6	-1.1	-0.9	-0.7	-0.5	-0.8	-0.9

ดัชนีความเชื่อมั่นหอการค้าไทย (Thai Chamber of Commerce Confidence Index)

Month	ปัจจุบัน	อนาคต	TCC-CI
พ.ค.-62	45.8	49.1	47.4
มิ.ย.-62	45.5	48.7	47.1
ก.ค.-62	45.2	48.2	46.7
ส.ค.-62	44.6	48.3	46.5
ก.ย.-62	44.3	48.1	46.2
ต.ค.-62	44.2	47.7	46.0
พ.ย.-62	44.1	47.8	45.9
ธ.ค.-62	43.8	47.6	45.7
ม.ค.-63	43.4	47.3	45.4
ก.พ.-63	42.8	47.0	44.9
มี.ค.-63	33.1	41.9	37.5
เม.ย.-63	25.9	38.4	32.1
พ.ค.-63	25.1	37.5	31.3

สถานการณ์เศรษฐกิจของจังหวัดในปัจจุบันและคาดการณ์ 6 เดือนข้างหน้า ประจำเดือนพฤษภาคม 2563



กรุงเทพฯ และปริมณฑล

ปัจจัยบวกที่สำคัญของ กทม. และปริมณฑล

1. รัฐบาลประกาศผ่อนคลายมาตรการระยะที่ 1 และ 2 ที่ทำให้กิจการบางประเภทกลับมาดำเนินธุรกิจได้
2. จำนวนผู้ติดเชื้อภายในประเทศลดน้อยลงติดต่อกันอย่างต่อเนื่อง

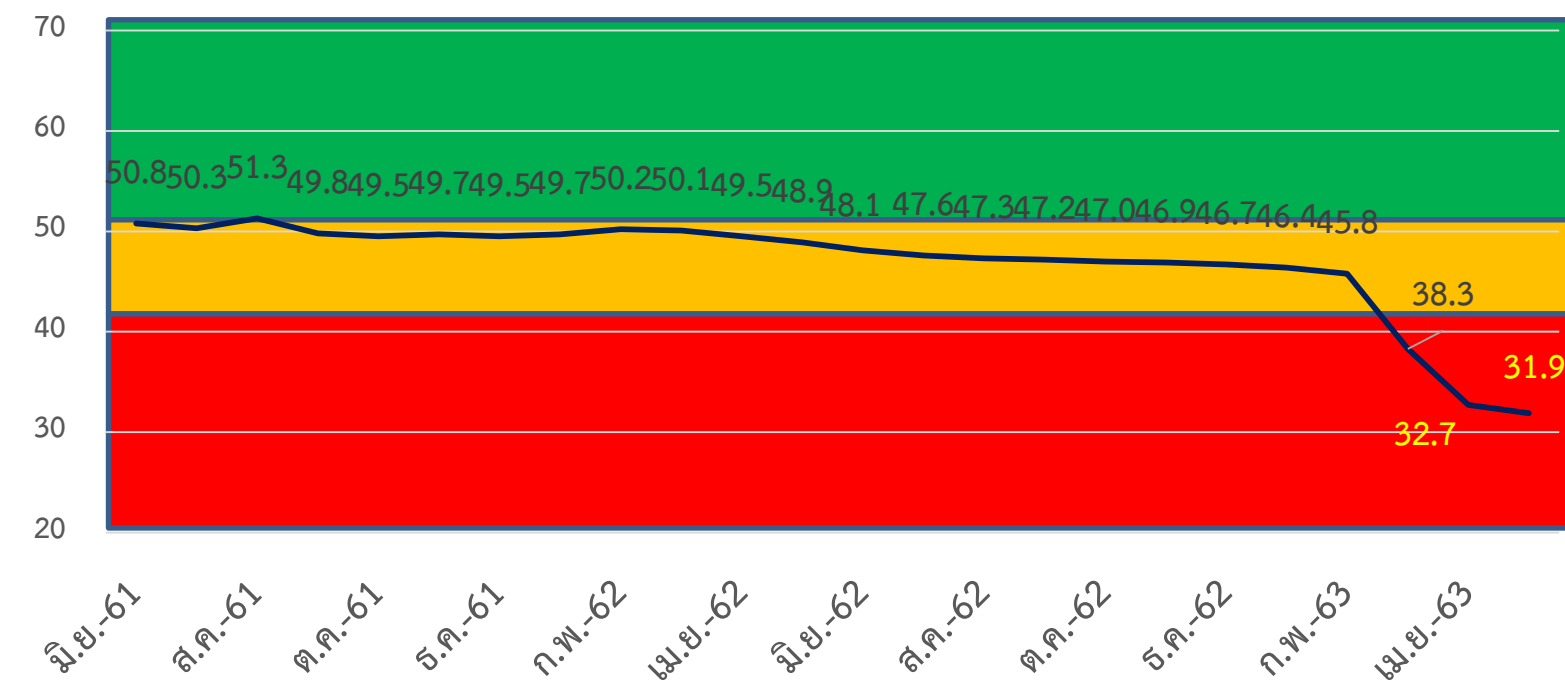
ปัจจัยลบที่สำคัญของ กทม. และปริมณฑล

1. ความกังวลการแพร่ระบาดของไวรัส COVID-19 ภายในประเทศที่มีอยู่อย่างต่อเนื่องทำให้ประชาชนส่วนใหญ่มีการปรับเปลี่ยนการใช้ชีวิตมากขึ้น
2. ธุรกิจบางประเภทขาดรายได้จากการสั่งปิดชั่วคราว จนทำให้บางรายต้องปิดกิจการลง และปลดพนักงานออกสาเหตุจากปัญหาโควิด-19
3. การประกาศขยายระยะเวลา พ.ร.ก. ฉุกเฉินต่อ

สิ่งที่ต้องการให้เร่งแก้ไข

1. เร่งออกมาตรการกระตุ้นเศรษฐกิจภายในประเทศ ให้กลับมาดีขึ้นกว่าเดิมให้เร็วที่สุด
2. ควบคุมการแพร่ระบาดของไวรัสโควิด 19 ในประเทศไม่ให้มีการระบาดหนักเกิดขึ้นในรอบที่ 2

	เศรษฐกิจของจังหวัด	การบริโภค	การลงทุน	ท่องเที่ยว	เกษตรกรรม	อุตสาหกรรม	การค้า	การค้าชายแดน	ภาคบริการ	การจ้างงาน
เม.ย.	30.8	34.3	28.6	26.6	32.9	34.7	35.6	37.2	33.7	33.1
พ.ค.	29.7	33.4	27.8	25.1	32.2	34.1	35.0	36.6	32.6	32.3
mom	-1.1	-0.9	-0.8	-1.5	-0.7	-0.6	-0.6	-0.6	-1.1	-0.8



	May-62	June-62	July -62	Aug-62	Sep-62	Oct-62	Nov-62	Dec-62	Jan-63	Feb-63	Mar-63	Apr-63	May-63
ปัจจุบัน	46.2	45.5	45.1	44.5	44.4	44.1	43.9	43.6	43.2	42.4	32.5	25.2	24.0
อนาคต	51.5	50.5	50.0	50.1	49.9	49.8	49.9	49.7	49.5	49.2	44.1	40.2	39.7

ภาคกลาง

ปัจจัยบวกที่สำคัญของ ภาคกลาง

1. รัฐบาลประกาศผ่อนคลายมาตรการระยะที่ 1 และ 2 ที่ทำให้กิจการบางประเภทกลับมาดำเนินธุรกิจได้
2. การควบคุมการแพร่ระบาดของเชื้อไวรัสโควิด-19 ที่ทำให้ตัวเลขผู้ติดเชื้อลดน้อยลงอย่างต่อเนื่อง
3. มาตรการกระตุ้นเศรษฐกิจของภาครัฐ

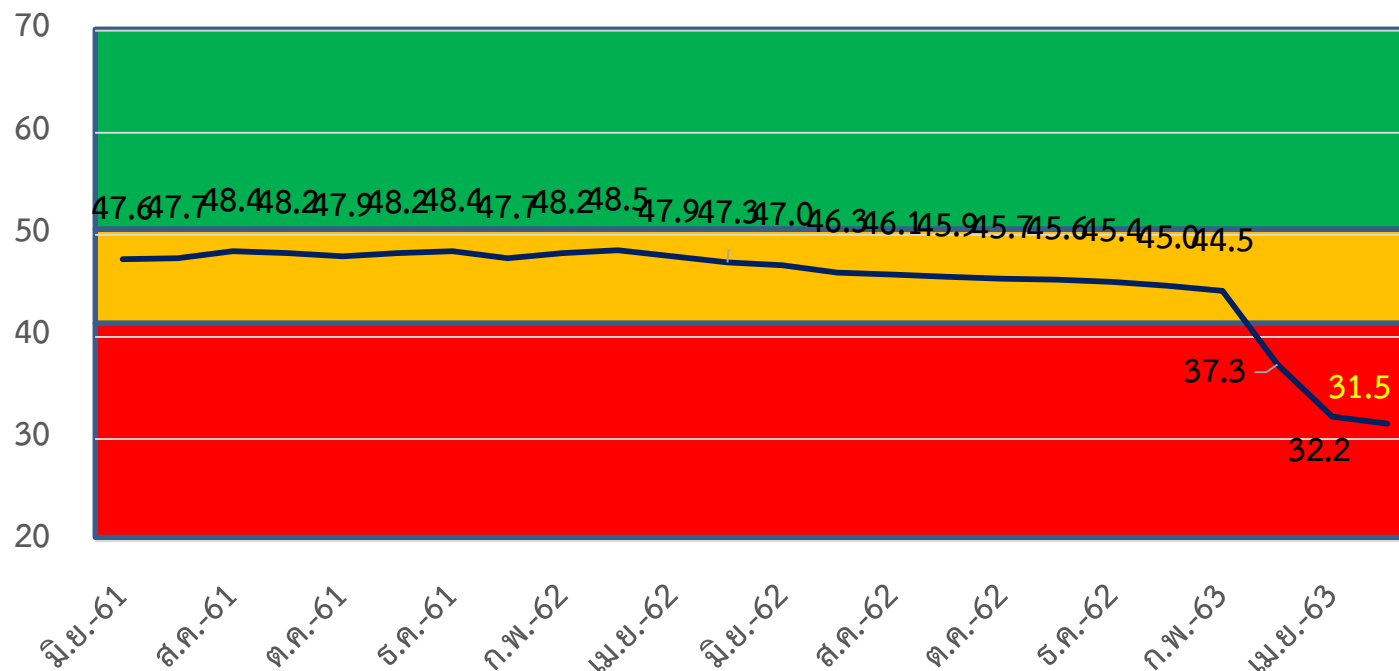
ปัจจัยลบที่สำคัญของ ภาคกลาง

1. ความกังวลการแพร่ระบาดของไวรัส COVID-19 ภายในประเทศที่มีอยู่อย่างต่อเนื่องทำให้ประชาชนส่วนใหญ่มีการปรับเปลี่ยนการใช้ชีวิตมากขึ้น
2. ปัญหาสภาพคล่องทางการเงินของธุรกิจที่ต้องหยุดชะงักไปในช่วงที่ปิดกิจการชั่วคราว
3. ปัญหาภัยแล้งที่สะสมมาอย่างต่อเนื่อง ส่งผลต่อปริมาณการผลิตสินค้าเกษตร
4. การประกาศขยายระยะเวลาของการใช้ พ.ร.ก. ฉุกเฉิน

สิ่งที่ต้องการให้เร่งแก้ไข

1. ผ่อนปรนมาตรฐานการให้สินเชื่อกับภาคธุรกิจ
2. เร่งแก้ไขปัญหาเรื่องชลประทาน และน้ำสำหรับการเกษตร
3. เร่งผ่อนคลายมาตรการ Lockdown และเร่งเปิดธุรกิจที่มีความพร้อมในการบริหารจัดการ

	เศรษฐกิจของจังหวัด	การบริโภค	การลงทุน	ท่องเที่ยว	เกษตรกรรม	อุตสาหกรรม	การค้า	การค้าชายแดน	ภาคบริการ	การจ้างงาน
เม.ย.	33.6	34.2	29.9	26.0	29.0	33.6	33.8	36.1	34.3	31.8
พ.ค.	32.8	33.7	29.5	25.1	28.1	32.8	33.4	35.6	33.5	30.7
mom	-0.8	-0.5	-0.4	-0.9	-0.9	-0.8	-0.4	-0.5	-0.8	-1.1



	May-62	June-62	July -62	Aug-62	Sep-62	Oct-62	Nov-62	Dec-62	Jan-63	Feb-63	Mar-63	Apr-63	May-63
ปัจจุบัน	46.2	45.7	45.1	44.6	44.3	44.1	44.0	43.8	43.3	42.7	33.0	26.0	25.2
อนาคต	48.5	48.2	47.5	47.6	47.5	47.3	47.2	47.0	46.7	46.3	41.5	38.3	37.7

ภาคตะวันออก

ปัจจัยบวกที่สำคัญ ภาคตะวันออก

1. จำนวนผู้ติดเชื้อไวรัสโควิด-19 ในประเทศลดลงอย่างต่อเนื่อง
2. รัฐบาลประกาศผ่อนคลายนโยบายมาตรการระยะที่ 1 และ 2 ที่ทำให้กิจการบางประเภทกลับมาดำเนินธุรกิจได้
3. ช่วงฤดูการเก็บเกี่ยวของภาคการเกษตร
4. มาตรการกระตุ้นเศรษฐกิจของภาครัฐบาล

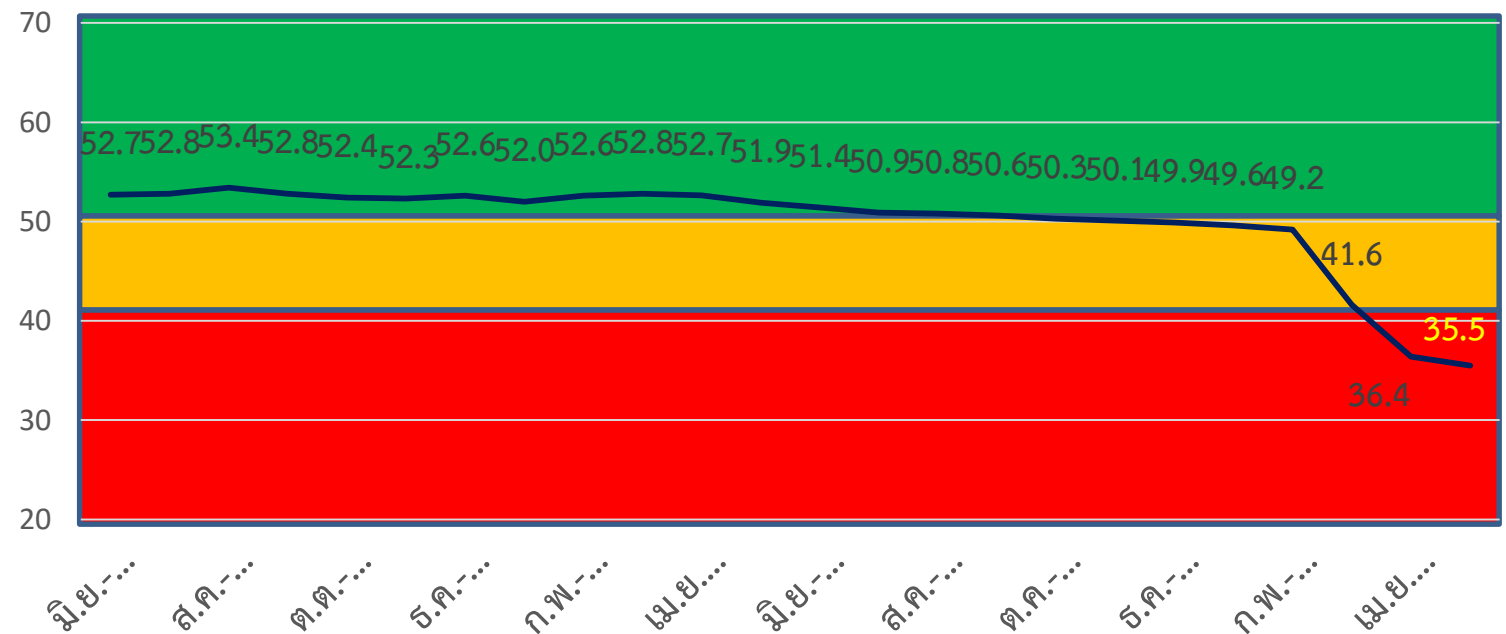
ปัจจัยลบที่สำคัญ ภาคตะวันออก

1. ความกังวลของการแพร่ระบาดของไวรัส COVID-19 ภายในประเทศ และสถานการณ์ต่างประเทศที่ยังไม่หมดไป ส่งผลทำให้ภาคการท่องเที่ยวของประเทศหดตัวลง
2. ราคาพืชผลทางการเกษตรยังคงทรงตัวอยู่ในระดับต่ำ
3. การปรับลดจำนวนแรงงานลงของสถานประกอบการบางประเภทที่โดนสั่งปิดกิจการชั่วคราว
4. ผู้ประกอบการขาดสภาพคล่อง ทำให้มีการหยุดกิจการ
5. การปิดกิจการชั่วคราวของภาคบริการในพื้นที่

สิ่งที่ต้องการให้เร่งแก้ไข

1. เร่งออกมาตรการกระตุ้นเศรษฐกิจภายในประเทศในทุกๆ ด้าน ทั้งภาคการบริโภค ภาคการลงทุน และภาคการท่องเที่ยว
2. เร่งปลดล็อกในทุกด้านโดยเฉพาะภาคการท่องเที่ยว

	เศรษฐกิจของจังหวัด	การบริโภค	การลงทุน	ท่องเที่ยว	เกษตรกรรม	อุตสาหกรรม	การค้า	การค้าชายแดน	ภาคบริการ	การจ้างงาน
เม.ย.	37.4	40.5	35.9	29.7	39.9	34.8	37.8	37.2	35.6	34.9
พ.ค.	36.2	39.8	35.2	28.6	39.0	34.1	37.1	36.4	34.3	34.0
mom	-1.2	-0.7	-0.7	-1.1	-0.9	-0.7	-0.7	-0.8	-1.3	-0.9



	May-62	Jun-62	Jul-62	Aug-62	Sep-62	Oct-62	Nov-62	Dec-62	Jan-63	Feb-63	Mar-63	Apr-63	May-63
ปัจจุบัน	50.2	50.1	49.9	49.7	49.5	49.3	48.8	48.5	48.2	47.6	37.4	30.2	29.1
อนาคต	53.6	52.6	51.8	51.9	51.6	51.3	51.4	51.3	51.0	50.7	45.7	42.5	41.8

ภาคตะวันออกเฉียงเหนือ

ปัจจัยบวกที่สำคัญ ภาคตะวันออกเฉียงเหนือ

1. การผ่อนคลายมาตรการระยะที่ 1 และ 2 ที่ทำให้ธุรกิจบางประเภทสามารถกลับมาดำเนินกิจการได้
2. การควบคุมเชื้อไวรัสโควิด-19 ภายในประเทศที่รัดกุมส่งผลทำให้จำนวนผู้ติดเชื้อไวรัสลดลงอย่างต่อเนื่อง
3. มาตรการกระตุ้นเศรษฐกิจของภาครัฐ

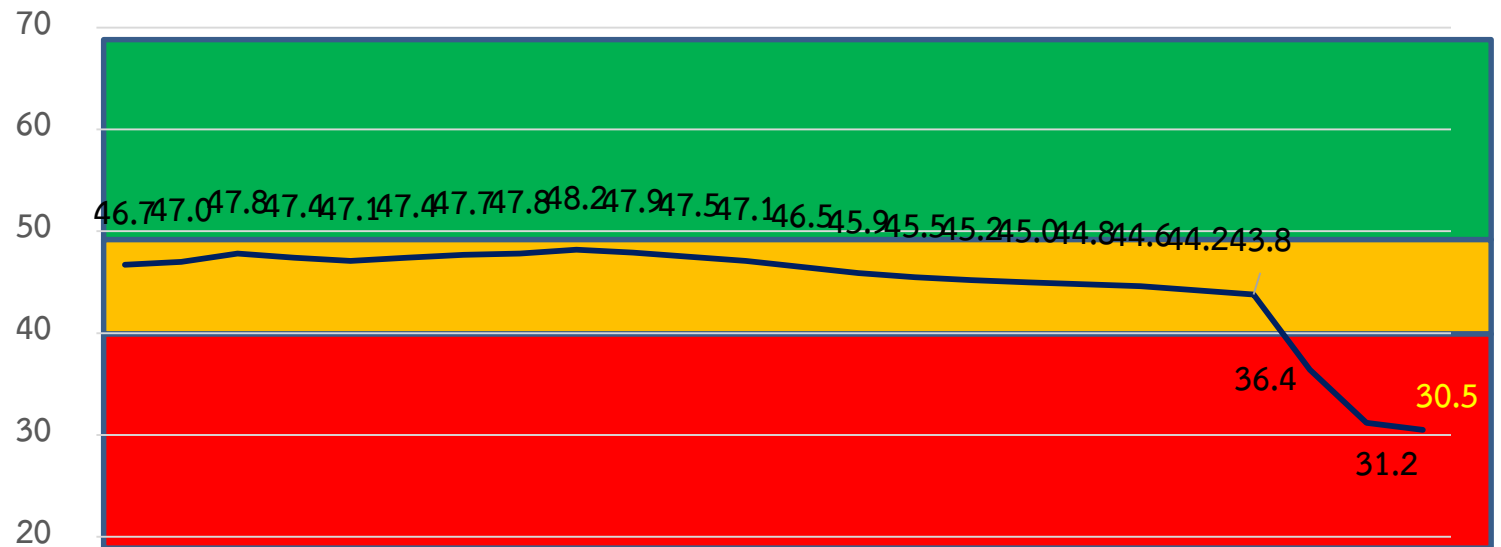
ปัจจัยลบที่สำคัญ ภาคตะวันออกเฉียงเหนือ

1. ความกังวลของปัญหาการแพร่ระบาดของไวรัส COVID-19 ภายในประเทศที่ยังคงมีอยู่อย่างต่อเนื่อง
2. สถานการณ์ของพายุฤดูร้อนที่สร้างความเสียหายกับประชาชนในพื้นที่
3. ประชาชนตกงานจากการถูกเลิกจ้างเพิ่มขึ้น ส่งผลทำให้ขาดรายได้ และมีแนวโน้มสร้างหนี้สินเพิ่มขึ้น
4. สถานการณ์ภัยแล้ง และราคาพืชผลทางการเกษตร

สิ่งที่ต้องการให้เร่งแก้ไข

1. ช่วยในเรื่องสภาพคล่องทางการเงินสำหรับกิจการที่หยุดไปชั่วคราวและได้กลับมาเปิดดำเนินกิจการใหม่อีกครั้ง
2. ช่วยเหลือการจ้างงานของธุรกิจที่ได้รับผลกระทบจากการปิดกิจการชั่วคราว
3. ดูแลภาคการเกษตรที่ได้รับความเสียหายจากภัยธรรมชาติ

	เศรษฐกิจของจังหวัด	การบริโภค	การลงทุน	ท่องเที่ยว	เกษตรกรรม	อุตสาหกรรม	การค้า	การค้าชายแดน	ภาคบริการ	การจ้างงาน
เม.ย.	31.1	31.4	29.3	23.1	35.6	31.1	32.4	34.3	31.5	31.1
พ.ค.	30.4	30.9	28.8	22.3	34.4	30.6	31.9	33.6	30.8	30.3
mom	-0.7	-0.5	-0.5	-0.8	-1.2	-0.5	-0.5	-0.7	-0.7	-0.8



มิ.ย.-61 ส.ค.-61 ต.ค.-61 ธ.ค.-61 ก.พ.-62 เม.ย.-62 มิ.ย.-62 ส.ค.-62 ต.ค.-62 ธ.ค.-62 ก.พ.-63 เม.ย.-63

	May-62	June-62	July -62	Aug-62	Sep-62	Oct-62	Nov-62	Dec-62	Jan-63	Feb-63	Mar-63	Apr-63	May-63
ปัจจุบัน	45.2	44.5	44.0	43.2	42.9	42.6	42.2	41.8	41.4	40.9	31.2	24.1	23.4
อนาคต	48.9	48.6	47.8	47.7	47.5	47.3	47.4	47.3	47.0	46.6	41.5	38.3	37.6

ภาคเหนือ

ปัจจัยบวกที่สำคัญของ ภาคเหนือ

1. มาตรการผ่อนคลายเป็นระยะที่ 1 และ 2 ที่ทำให้ธุรกิจบางประเภทสามารถกลับมาดำเนินกิจการได้
2. สถานการณ์การแพร่ระบาดของเชื้อไวรัสโควิด-19 ภายในประเทศเริ่มดีขึ้น ส่งผลทำให้ยอดผู้ซื้อภายในประเทศลดลง

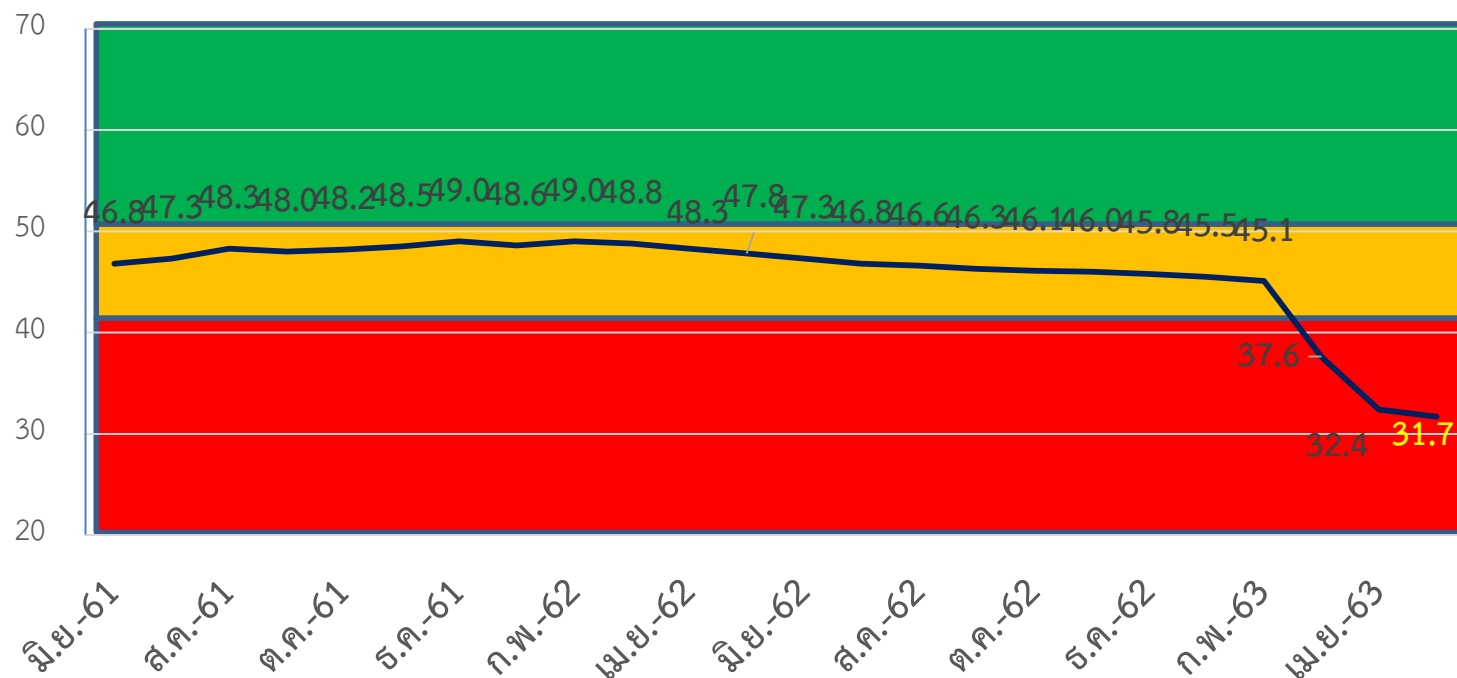
ปัจจัยลบที่สำคัญของ ภาคเหนือ

1. ความกังวลของการแพร่ระบาดของไวรัส COVID-19 ภายในประเทศที่ยังไม่หมดทำให้ประชาชนส่วนใหญ่ปรับเปลี่ยนวิถีการใช้ชีวิต
2. จำนวนนักท่องเที่ยวในประเทศยังคงไม่เดินทาง
3. สถานการณ์ภัยแล้ง และระดับราคาพืชผลทางการเกษตร
4. ประชาชนบางส่วนต้องถูกเลิกจ้างจากธุรกิจที่ประสบปัญหาหนัก ทำให้ขาดรายได้จับจ่ายในการดำเนินชีวิต

สิ่งที่ต้องการให้เร่งแก้ไข

1. สร้างความเชื่อมั่นให้ประชาชนกลับมาใช้ชีวิตได้อย่างปกติ เพื่อให้เศรษฐกิจได้เดินหน้าต่อ
2. มาตรการช่วยเหลือการจ้างงานของธุรกิจที่ได้รับผลกระทบในช่วงปิดกิจการชั่วคราว
3. เร่งเปิดล็อกการท่องเที่ยวของพื้นที่

	เศรษฐกิจของจังหวัด	การบริโภค	การลงทุน	ท่องเที่ยว	เกษตรกรรม	อุตสาหกรรม	การค้า	การค้าชายแดน	ภาคบริการ	การจ้างงาน
เม.ย.	32.1	35.6	29.5	27.1	34.0	32.9	33.0	35.2	33.0	31.8
พ.ค.	31.3	35.0	29.1	26.3	33.2	32.3	32.6	34.3	32.2	31.0
mom	-0.8	-0.6	-0.4	-0.8	-0.8	-0.6	-0.4	-0.9	-0.8	-0.8



	May-62	June-62	July -62	Aug-62	Sep-62	Oct-62	Nov-62	Dec-62	Jan-63	Feb-63	Mar-63	Apr-63	May-63
ปัจจุบัน	46.1	45.5	45.0	44.4	44.5	44.4	44.1	43.9	43.5	42.9	33.2	25.9	25.1
อนาคต	49.5	49.2	48.6	48.8	48.1	47.8	47.9	47.7	47.5	47.2	41.9	38.8	38.2

ภาคใต้

ปัจจัยบวกที่สำคัญ ภาคใต้

1. มาตรการผ่อนคลายเป็นระยะที่ 1 และ 2 ที่ทำให้ธุรกิจบางประเภทสามารถกลับมาดำเนินกิจการได้
2. การควบคุมการแพร่ระบาดของเชื้อไวรัสโควิด-19 ที่ดี ส่งผลทำให้ยอดผู้ซื้อภายในประเทศลดลง
3. มาตรการช่วยเหลือของภาครัฐ

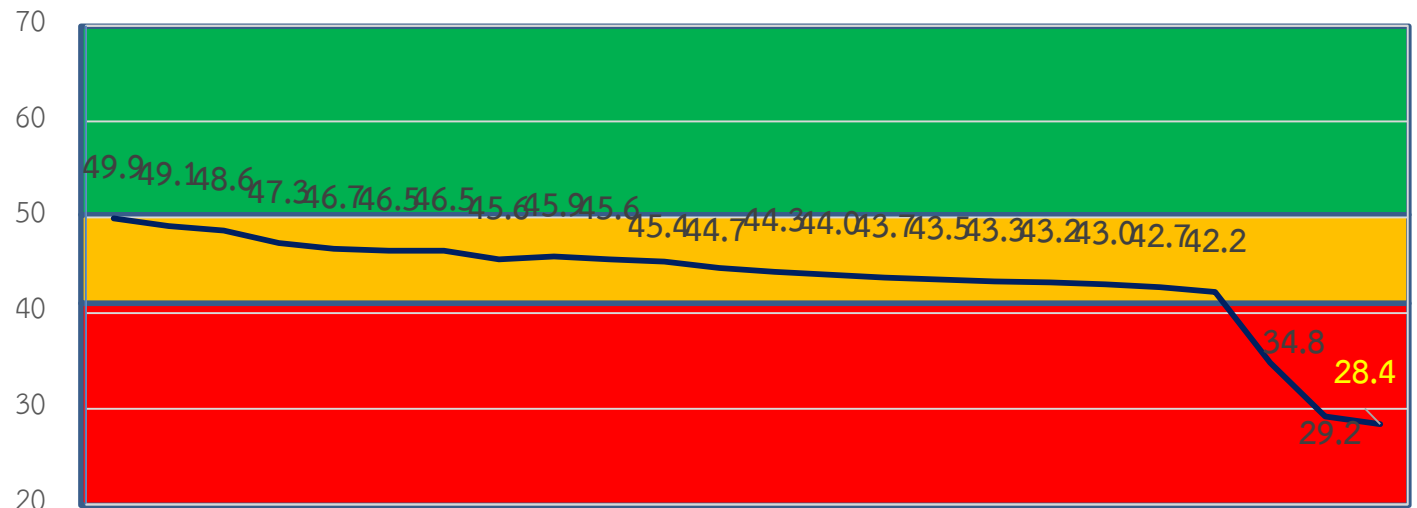
ปัจจัยลบที่สำคัญ ภาคใต้

1. ความกังวลของการแพร่ระบาดของไวรัส COVID-19 ภายในประเทศ และสถานการณ์ต่างประเทศที่ยังไม่หมดไป ส่งผลทำให้ภาคการท่องเที่ยวของประเทศหดตัวลง
2. สภาพภูมิอากาศของภาคใต้ที่มีฝนตกหนักอย่างต่อเนื่อง ทำให้เกิดน้ำท่วมฉับพลัน น้ำป่าไหลหลาก
3. การ Lockdown ของจังหวัดต่างๆ ทำให้สถานการณ์ภาคท่องเที่ยว และบริการได้รับผลกระทบอย่างหนัก
4. ราคาพืชผลทางการเกษตรยังคงอยู่ในระดับไม่สูง

สิ่งที่ต้องการให้เร่งแก้ไข

1. เร่งการเปิดเมือง และปลดล็อกทางด้านการท่องเที่ยว
2. ควบคุมการแพร่ระบาดของไวรัสโควิด 19 ในประเทศ ไม่ให้มีการระบาดหนักเกิดขึ้นในรอบปีที่ 2
3. มาตรการรองรับจากการจ้างงานของธุรกิจที่ได้รับผลกระทบจากการปิดกิจการในช่วงที่ผ่านมา

	เศรษฐกิจของจังหวัด	การบริโภค	การลงทุน	ท่องเที่ยว	เกษตรกรรม	อุตสาหกรรม	การค้า	การค้าชายแดน	ภาคบริการ	การจ้างงาน
เม.ย.	29.5	31.8	28.1	24.4	20.9	30.2	28.7	34.3	31.5	30.7
พ.ค.	28.6	31.2	27.3	23.2	20.0	29.5	28.1	33.2	30.6	30.0
mom	-0.9	-0.6	-0.8	-1.2	-0.9	-0.7	-0.6	-1.1	-0.9	-0.7



มิ.ย.-61 ส.ค.-61 ต.ค.-61 ธ.ค.-61 ก.พ.-62 เม.ย.-62 มิ.ย.-62 ส.ค.-62 ต.ค.-62 ธ.ค.-62 ก.พ.-63 เม.ย.-63

	May-62	June-62	July -62	Aug-62	Sep-62	Oct-62	Nov-62	Dec-62	Jan-63	Feb-63	Mar-63	Apr-63	May-63
ปัจจุบัน	42.9	42.4	42.1	41.5	41.4	41.2	41.0	40.7	40.4	39.7	30.2	23.0	22.1
อนาคต	46.4	46.3	45.8	45.9	45.6	45.3	45.4	45.3	45.0	44.7	39.3	35.3	34.6



ข้อเสนอแนะต่อภาครัฐ
และแนวทางการดำเนินการของภาคเอกชน

แนวทางการดำเนินการในการแก้ไขปัญหา

- การปลดล็อกการเดินทางภายในประเทศ และการท่องเที่ยวภายในประเทศ เพื่อกระตุ้นให้เกิดการท่องเที่ยว
- เร่งมาตรการช่วยเหลือภาคธุรกิจที่ได้รับผลกระทบจากสถานการณ์ COVID เพื่อให้สามารถกลับมาดำเนินการได้
- มาตรการของภาครัฐที่ให้มีการจ้างงานในแต่ละพื้นที่เพื่อรองรับปัญหาการเลิกจ้างงานของประชาชนที่ได้รับความเดือดร้อนจากธุรกิจที่มีความจำเป็นต้องปรับลดพนักงานของตนเองลง
- มาตรการช่วยเหลือสภาพคล่องทางการเงินในภาวะตึงตัวจากการหยุดกิจการชั่วคราวในช่วงที่ผ่านมา และเริ่มกลับมาเปิดดำเนินกิจการได้ใหม่อีกครั้ง โดยปัจจุบันภาคธุรกิจไม่สามารถเข้าถึงสินเชื่อได้ เนื่องจากคุณสมบัติไม่ครบถ้วนตามมาตรฐานของสถาบันการเงิน
- รัฐบาลควรจัดทำ Bubble หรือ Selective Travel ในกลุ่มประเทศเอเชีย
- การผ่อนคลายมาตรการการ Lockdown ในพื้นที่รวมถึงการผ่อนคลายธุรกิจให้กลับมาดำเนินกิจการอีกครั้งภายใต้เงื่อนไขของความปลอดภัยจากการควบคุมการแพร่ระบาดของไวรัสโควิด 19 ให้มากขึ้น แต่ยังคงคำนึงถึงเรื่องความปลอดภัย
- พิจารณาการเปิดด่านสำหรับค้าขายสินค้าตามแนวชายแดนอย่างเต็มรูปแบบเพื่อให้เศรษฐกิจกลับมาฟื้นตัวได้อย่างเต็มที่ในเวลาอันเร็วขึ้น