



UTCC University of
the Thai Chamber
of Commerce
มหาวิทยาลัยหอการค้าไทย



UTCC
Center for Economic
and Business Forecasting
ศูนย์พยากรณ์เศรษฐกิจและธุรกิจ



ดัชนีความเชื่อมั่นหอการค้าไทย : TCC CONFIDENCE INDEX



UTCC University of
the Thai Chamber
of Commerce
มหาวิทยาลัยหอการค้าไทย



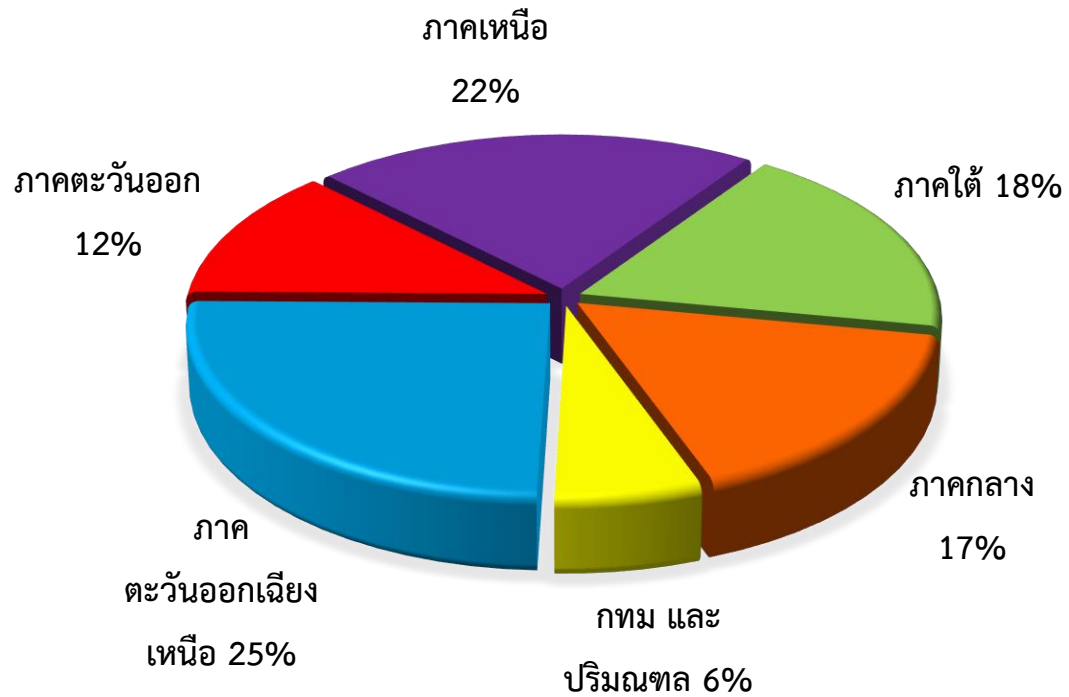
UTCC
Center for Economic
and Business Forecasting
ศูนย์พยากรณ์เศรษฐกิจและธุรกิจ

ดัชนีความเชื่อมั่นหอการค้าไทย ประจำเดือนสิงหาคม 2563 (TCC CONFIDENCE INDEX)

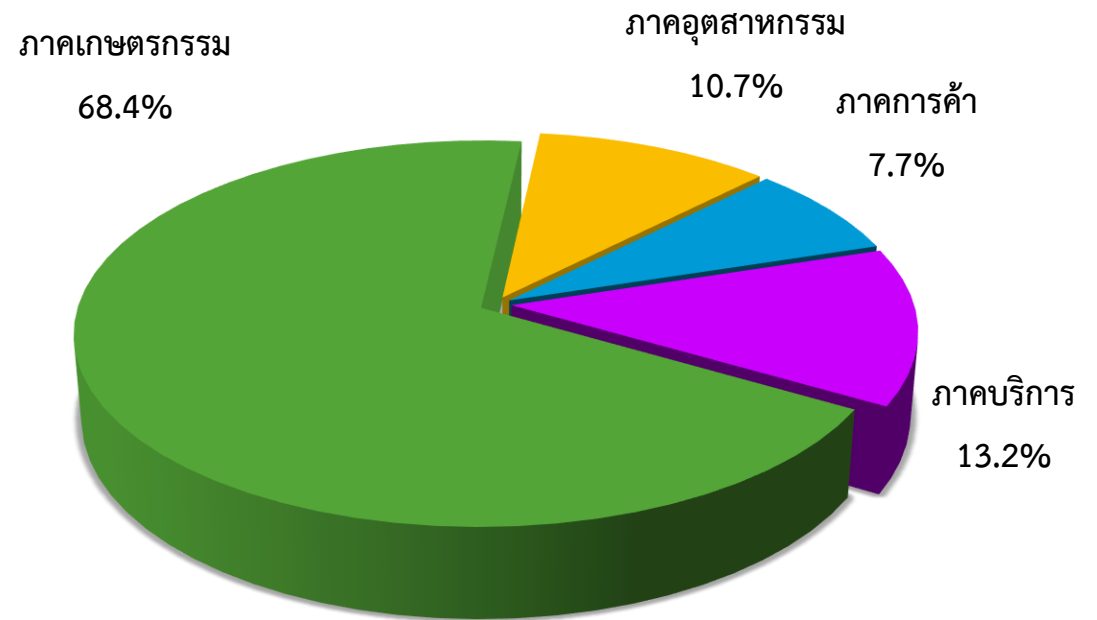
หอการค้าไทย ร่วมกับ ศูนย์พยากรณ์เศรษฐกิจและธุรกิจ มหาวิทยาลัยหอการค้าไทย

สัดส่วนของกลุ่มตัวอย่าง

จำแนกตามภูมิภาค



ภาคเศรษฐกิจที่เด่นของจังหวัด



ช่วงที่สำรวจข้อมูล: 24-28 สิงหาคม 2563

จำนวนตัวอย่าง: 364 ตัวอย่าง

ปัจจัยที่มีผลกระทบต่อดัชนีความเชื่อมั่นของหอการค้าไทย

ปัจจัยด้านลบ

- สศช. เผยอัตราการเติบโตของผลิตภัณฑ์มวลรวมในประเทศ (จีดีพี) ในไตรมาส 2/63 หดตัว 12.2% เทียบช่วงเดียวกันปีก่อน สาเหตุมาจากภาคการส่งออกและบริการ รวมทั้งการบริโภคและการลงทุนภาคเอกชนปรับลดลง จากผลกระทบของโควิด-19
- ความวิตกกังวลต่อการแพร่ระบาดของไวรัส COVID-19 ส่งผลกระทบทำให้การดำเนินชีวิตของประชาชน และการดำเนินธุรกิจเปลี่ยนแปลงไปจากเดิม
- ความกังวลเกี่ยวกับสถานการณ์ทางด้านการเมือง ตลอดจนการชุมนุมทางการเมืองของกลุ่มเยาวชน ที่อาจส่งผลกระทบต่อประเทศไทยจะต้องเผชิญกับปัญหาความขัดแย้งทางการเมืองเหมือนอดีตที่ผ่านมา
- รัฐบาลขยายระยะเวลาการใช้ พ.ร.ก. บริหารราชการในสถานการณ์ฉุกเฉิน เพื่อบริหารจัดการและควบคุมสถานการณ์การแพร่ระบาดของไวรัส COVID-19
- การส่งออกของไทยเดือน ก.ค. 63 ลดลงร้อยละ 11.37 มูลค่าอยู่ที่ 18,819.46 ล้านดอลลาร์สหรัฐฯ ขณะที่การนำเข้าลดลงร้อยละ 26.38 มีมูลค่าอยู่ที่ 15,476.21 ล้านดอลลาร์สหรัฐฯ
- ค่า SET Index เดือน ส.ค. 63 ปรับตัวลดลง 17.87 จุด จาก 1,328.53 ณ สิ้นเดือน ก.ค. 63 เป็น 1,310.66 ณ สิ้นเดือน ส.ค. 63
- ค่าเงินบาทปรับตัวแข็งค่าเล็กน้อยจากระดับ 31.417 ฿/\$ ณ สิ้นเดือน ก.ค. 63 เป็น 31.217 ฿/\$ ณ สิ้นเดือน ส.ค. 63 ซึ่งสะท้อนว่ามีเงินทุนจากต่างประเทศสุทธิไหลเข้าประเทศไทย

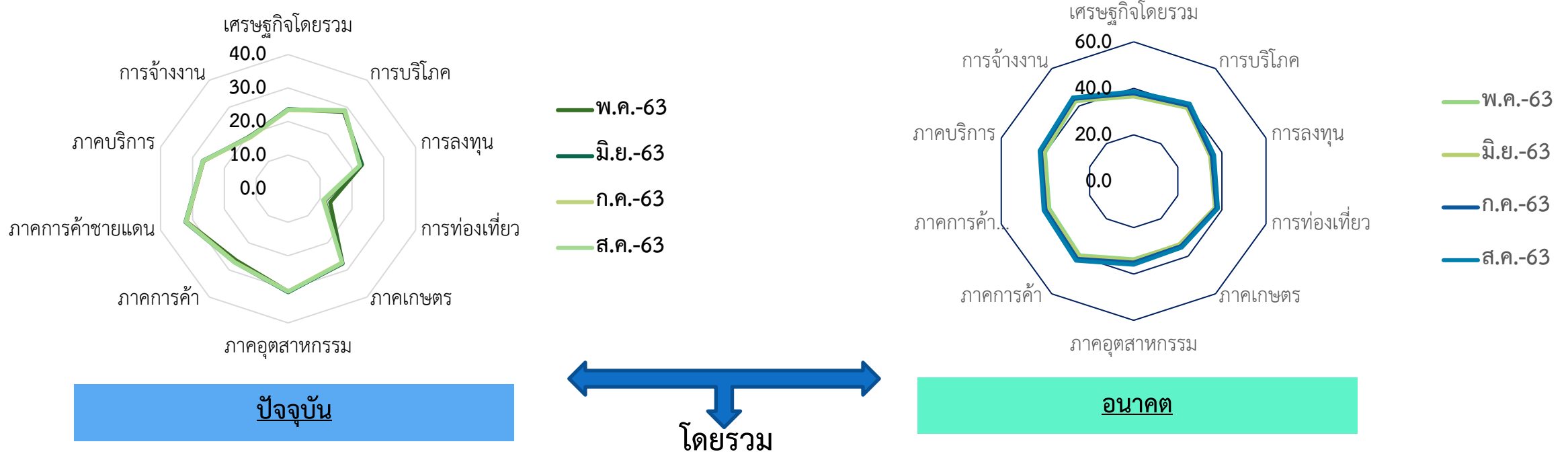
ปัจจัยด้านบวก

- คณะกรรมการนโยบายการเงิน (กนง.) มีมติเป็นเอกฉันท์ ให้คงอัตราดอกเบี้ยนโยบายไว้ที่ 0.50% ต่อปี
- รัฐบาลมีมาตรการผ่อนปรนระยะที่ 5 หลังจากที่ได้มีการผ่อนปรนตั้งแต่ระยะที่ 1-4 มาอย่างต่อเนื่อง เพื่อให้ธุรกิจต่างๆ ที่ปิดไปสามารถกลับมาดำเนินกิจการได้ปกติ และประชาชนสามารถออกมาทำกิจกรรมต่างๆ
- ราคาน้ำมันดีเซลขายปลีกในประเทศ มีการปรับตัวลดลงประมาณ 0.30 บาทต่อลิตร จากระดับ 22.59 บาทต่อลิตร ณ สิ้นเดือน ก.ค. 63 มาอยู่ที่ระดับ 22.29 บาทต่อลิตร ณ สิ้นเดือน ส.ค. 63

สถานการณ์เศรษฐกิจของจังหวัด ประจำเดือนสิงหาคม 2563

ประเด็น	ปัจจุบัน			คาดการณ์ 6 เดือนข้างหน้า		
	แย่ลง	ไม่เปลี่ยนแปลง	ดีขึ้น	แย่ลง	ไม่เปลี่ยนแปลง	ดีขึ้น
เศรษฐกิจของจังหวัดโดยรวม	60.9	26.00	13.1	41.1	40.5	18.4
การบริโภคภายในจังหวัด	50.3	38.6	11.1	40.4	36.8	22.8
การลงทุนของภาคเอกชนในจังหวัด	66.1	22.8	11.1	48.9	29.3	21.8
การท่องเที่ยวภายในจังหวัด	84.2	9.7	6.1	46.1	31.3	22.6
ภาคเกษตรกรรมของจังหวัด	50.9	40.4	8.7	48.4	32.6	19.0
ภาคอุตสาหกรรมของจังหวัด	51.7	35.2	13.1	46.3	35.5	18.2
ภาคการค้าของจังหวัด	63	19.5	17.5	41.7	32.0	26.3
ภาคการค้าชายแดนของจังหวัด	45.4	42.9	11.7	37.0	44.5	18.5
ภาคบริการของจังหวัดปัจจุบัน	61.9	22.7	15.4	43.1	28.5	28.4
การจ้างงานในจังหวัดปัจจุบัน	70.3	21.1	8.6	25.2	60.5	14.3

ดัชนีความเชื่อมั่นของหอการค้าไทย



	เศรษฐกิจโดยรวม	การบริโภค	การลงทุน	การท่องเที่ยว	ภาคเกษตร	ภาคอุตสาหกรรม	ภาคการค้า	ภาคการค้าชายแดน	ภาคบริการ	การจ้างงาน
พ.ค.-63	30.1	33.7	29.0	25.1	30.7	32.2	33.0	35.1	33.4	31.0
มิ.ย.-63	30.3	33.9	28.8	24.2	30.6	32.6	33.7	35.7	34.0	31.1
ก.ค.-63	30.6	34.4	29.0	24.4	31.0	32.9	34.2	36.0	34.3	31.4
ส.ค.-63	31.1	35.1	29.5	24.6	31.4	33.3	34.8	36.5	34.7	31.9
ผลต่าง mom	0.5	0.6	0.5	0.2	0.4	0.4	0.6	0.5	0.4	0.4

ดัชนีความเชื่อมั่นหอการค้าไทย (Thai Chamber of Commerce Confidence Index)

Month	ปัจจุบัน	อนาคต	TCC-CI
ส.ค.-62	44.6	48.3	46.5
ก.ย.-62	44.3	48.1	46.2
ต.ค.-62	44.2	47.7	46.0
พ.ย.-62	44.1	47.8	45.9
ธ.ค.-62	43.8	47.6	45.7
ม.ค.-63	43.4	47.3	45.4
ก.พ.-63	42.8	47.0	44.9
มี.ค.-63	33.1	41.9	37.5
เม.ย.-63	25.9	38.4	32.1
พ.ค.-63	25.1	37.5	31.3
มิ.ย.-63	25.0	37.9	31.5
ก.ค.-62	24.8	38.8	31.8
ส.ค.-63	25.6	39.6	32.6

สถานการณ์เศรษฐกิจของจังหวัดในปัจจุบันและคาดการณ์ 6 เดือนข้างหน้า ประจำเดือนสิงหาคม 2563



กรุงเทพฯ และปริมณฑล

ปัจจัยบวกที่สำคัญของ กทม. และปริมณฑล

1. สถานการณ์การแพร่ระบาดของไวรัส COVID 19 พื้นตัวส่งผลให้ประชาชนเริ่มออกมาท่องเที่ยวและใช้บริการโรงแรมและภัตตาคารมากขึ้น
2. มาตรการกระตุ้นเศรษฐกิจช่วยฟื้นฟูเศรษฐกิจในประเทศและสร้างความเชื่อมั่นให้กับผู้ประกอบการ

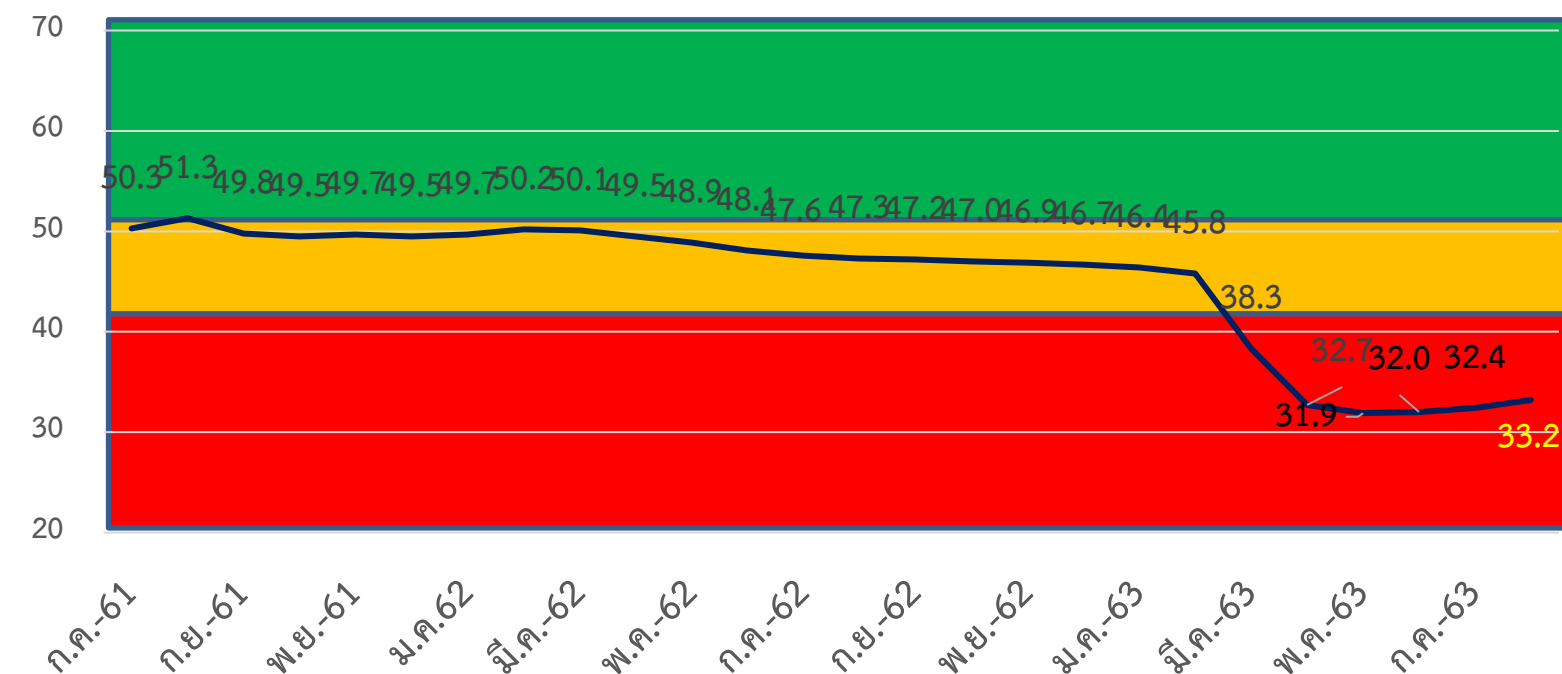
ปัจจัยลบที่สำคัญของ กทม. และปริมณฑล

1. พฤติกรรมการใช้ชีวิตนอกบ้านที่ลดลง และชะลอการใช้จ่าย
2. สถานการณ์ทางการเมืองจากกลุ่มผู้ประท้วงที่เป็นนักเรียน นิสิต/นักศึกษา
3. การประกาศขยายระยะเวลา พ.ร.ก. ฉุกเฉินต่อ
4. บางธุรกิจขาดสภาพคล่องทางการเงินเนื่องจากมีรายได้ส่วนใหญ่มาจากนักท่องเที่ยวต่างชาติ

สิ่งที่ต้องการให้เร่งแก้ไข

1. เร่งกระตุ้นเศรษฐกิจ และการท่องเที่ยวภายในประเทศให้กลับมาดีขึ้นกว่าเดิมให้เร็วที่สุด
2. การสร้างความเชื่อมั่นและการสนับสนุนการขยายตัวของการลงทุนต่างประเทศ

	เศรษฐกิจของจังหวัด	การบริโภค	การลงทุน	ท่องเที่ยว	เกษตรกรรม	อุตสาหกรรม	การค้า	การค้าชายแดน	ภาคบริการ	การจ้างงาน
ก.ค.	30.2	34.1	28.0	24.5	32.2	34.5	36.2	37.2	33.5	32.9
ส.ค.	31.1	34.9	28.6	25.1	32.7	35.2	37.2	37.9	34.2	33.5
mom	0.9	0.8	0.6	0.6	0.5	0.7	1.0	0.7	0.7	0.6



	Aug-62	Sep-62	Oct-62	Nov-62	Dec-62	Jan-63	Feb-63	Mar-63	Apr-63	May-63	June-63	July-63	Aug-63
ปัจจุบัน	44.5	44.4	44.1	43.9	43.6	43.2	42.4	32.5	25.2	24.0	24.1	23.8	24.6
อนาคต	50.1	49.9	49.8	49.9	49.7	49.5	49.2	44.1	40.2	39.7	39.8	40.9	41.8

ภาคกลาง

ปัจจัยบวกที่สำคัญของ ภาคกลาง

1. สถานการณ์การแพร่ระบาดของไวรัส COVID 19 พื้นตัวส่งผลให้ประชาชนเริ่มออกมาท่องเที่ยวและใช้บริการโรงแรมและภัตตาคารมากขึ้น

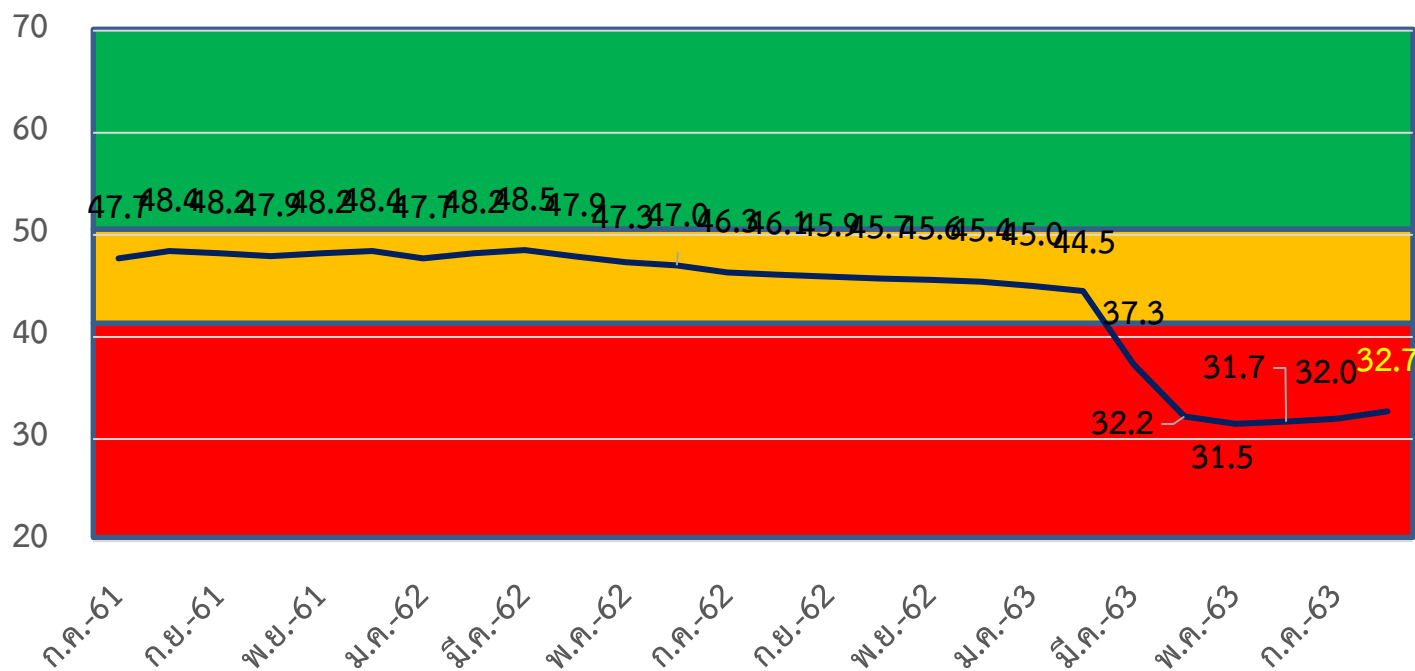
ปัจจัยลบที่สำคัญของ ภาคกลาง

1. สถานการณ์น้ำท่วมขัง และน้ำป่าไหลหลาก
2. การประกาศขยายระยะเวลาของการใช้ พ.ร.ก. ฉุกเฉิน
3. ราคาสินค้าทางการเกษตรตกต่ำทำให้รายได้ของเกษตรกรลดน้อยลง
4. ปัญหาหนี้ครัวเรือนที่ปรับตัวเพิ่มสูงขึ้น

สิ่งที่ต้องการให้เร่งแก้ไข

1. เร่งกระตุ้นเศรษฐกิจ เนื่องจากผู้ประกอบการยังได้รับผลกระทบจาก COVID-19
2. การร่วมมือกับทุกภาคส่วนสนับสนุนท่องเที่ยวเชิงคุณภาพวิถีใหม่ ที่เน้นความปลอดภัย

	เศรษฐกิจของจังหวัด	การบริโภค	การลงทุน	ท่องเที่ยว	เกษตรกรรม	อุตสาหกรรม	การค้า	การค้าชายแดน	ภาคบริการ	การจ้างงาน
ก.ค.	33.3	34.6	29.5	24.4	28.8	33.5	34.7	36.5	34.5	30.8
ส.ค.	34.0	35.4	30.0	24.9	29.3	34.3	35.5	37.2	35.2	31.0
mom	0.7	0.8	0.5	0.5	0.5	0.8	0.8	0.7	0.7	0.2



	Aug-22	Sep-22	Oct-22	Nov-22	Dec-22	Jan-23	Feb-23	Mar-23	Apr-23	May-23	June-23	July-23	Aug-23
ปัจจุบัน	44.6	44.3	44.1	44.0	43.8	43.3	42.7	33.0	26.0	25.2	25.0	24.8	25.5
อนาคต	47.6	47.5	47.3	47.2	47.0	46.7	46.3	41.5	38.3	37.7	38.3	39.2	39.9

ภาคตะวันออก

ปัจจัยบวกที่สำคัญ ภาคตะวันออก

1. ความกังวลเกี่ยวกับสถานการณ์ COVID ของคนในประเทศไทยลดลง ส่งผลให้เกิดการเดินทางและการท่องเที่ยวในประเทศมากขึ้น
2. มาตรการกระตุ้นเศรษฐกิจในด้านอื่น ๆ ช่วยฟื้นฟูเศรษฐกิจในประเทศและสร้างความเชื่อมั่นให้กับผู้ประกอบการ

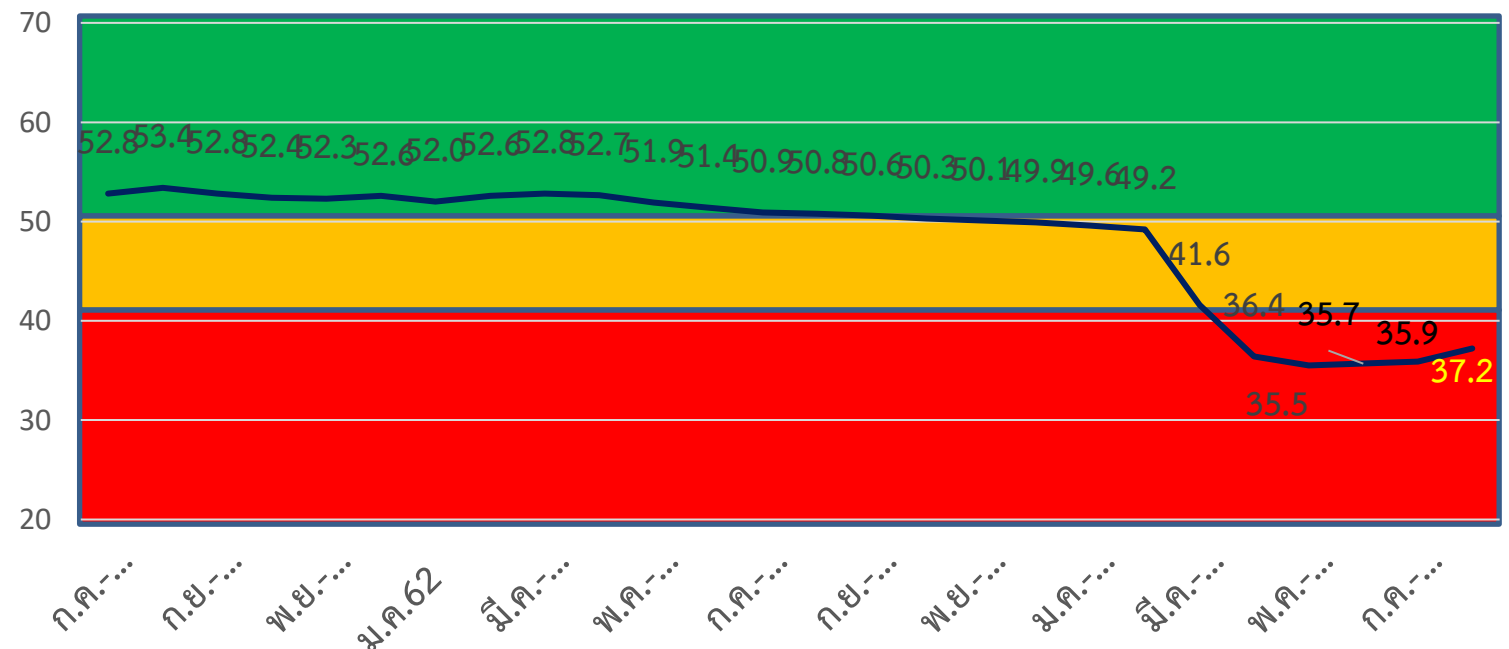
ปัจจัยลบที่สำคัญ ภาคตะวันออก

1. พนักงานถูกเลิกจ้างงานจากสถานการณ์ภาวะเศรษฐกิจในปัจจุบันเป็นจำนวนมาก
2. รายได้ของภาคธุรกิจโดยเฉพาะด้านการท่องเที่ยวที่ยังชะลอตัวอย่างต่อเนื่องจากการไม่มีนักท่องเที่ยวต่างชาติ

สิ่งที่ต้องการให้เร่งแก้ไข

1. ส่งเสริมการท่องเที่ยวในประเทศ และเร่งดำเนินการเปิดการท่องเที่ยวจากต่างประเทศ แต่ให้คำนึงถึงความปลอดภัย
2. เร่งเบิกจ่ายงบประมาณในการลงทุนในพื้นที่

	เศรษฐกิจของจังหวัด	การบริโภค	การลงทุน	ท่องเที่ยว	เกษตรกรรม	อุตสาหกรรม	การค้า	การค้าชายแดน	ภาคบริการ	การจ้างงาน
ก.ค.	36.7	40.6	35.2	28.1	39.1	34.8	38.3	37.5	35.5	34.1
ส.ค.	37.8	41.7	36.1	29.3	40.1	35.7	39.6	38.7	36.5	34.6
mom	1.1	1.1	0.9	1.2	1.0	0.9	1.3	1.2	1.0	0.5



	Aug-62	Sep-62	Oct-62	Nov-62	Dec-62	Jan-63	Feb-63	Mar-63	Apr-63	May-63	Jun-63	Jul-63	Aug-63
ปัจจุบัน	49.7	49.5	49.3	48.8	48.5	48.2	47.6	37.4	30.2	29.1	29.3	29.0	30.6
อนาคต	51.9	51.6	51.3	51.4	51.3	51.0	50.7	45.7	42.5	41.8	42.0	42.8	43.7

ภาคตะวันออกเฉียงเหนือ

ปัจจัยบวกที่สำคัญ ภาคตะวันออกเฉียงเหนือ

1. ภาคการเกษตรฟื้นตัวเนื่องจากเป็นช่วงฤดูเก็บเกี่ยว ผลผลิตพืชเศรษฐกิจหลักที่สำคัญ รวมทั้งมีนโยบายจากภาครัฐช่วยสนับสนุนภาคการเกษตร
2. นักท่องเที่ยวชาวไทยเดินทางเข้ามาท่องเที่ยวต่างจังหวัดมากขึ้น

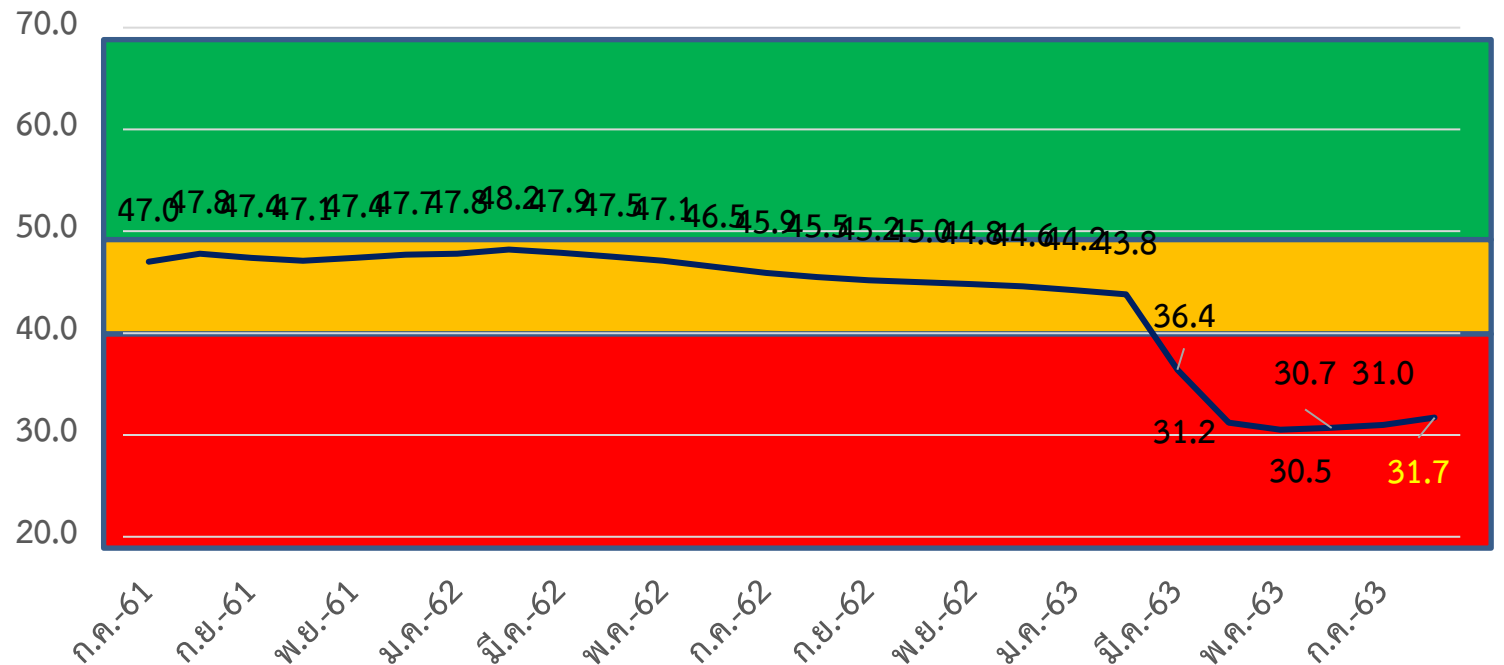
ปัจจัยลบที่สำคัญ ภาคตะวันออกเฉียงเหนือ

1. รายได้ของธุรกิจยังคงชะลอลดตัวลง โดยเฉพาะภาคการท่องเที่ยวที่ยังไม่มีนักท่องเที่ยวจากต่างประเทศ
2. การลดพนักงานลงของภาคธุรกิจ
3. ภัยธรรมชาติส่งผลต่อผลผลิตภาคการเกษตรลดลง
4. หนี้ภาคครัวเรือนจากการถูกปลดออกจากงาน
5. ปัญหาหนี้ในระบบเพิ่มสูงขึ้น

สิ่งที่ต้องการให้เร่งแก้ไข

1. ปัญหาหนี้ในระบบที่เกิดจากการกู้ยืมฉุกเฉินเพื่อมาใช้จ่ายในครัวเรือน
2. การบริหารจัดการน้ำเพื่อการเกษตรในฤดูกาลใหม่ที่จะถึงให้เพียงพอ
3. รัฐบาลเร่งใช้จ่ายงบประมาณ

	เศรษฐกิจของจังหวัด	การบริโภค	การลงทุน	ท่องเที่ยว	เกษตรกรรม	อุตสาหกรรม	การค้า	การค้าชายแดน	ภาคบริการ	การจ้างงาน
ก.ค.	31.1	31.4	28.8	21.7	34.6	31.4	32.8	34.7	31.8	30.9
ส.ค.	31.8	32.2	29.1	22.2	35.4	32.1	33.5	35.6	32.4	31.1
mom	0.7	0.8	0.3	0.5	0.8	0.7	0.7	0.9	0.6	0.2



	Aug-62	Sep-62	Oct-62	Nov-62	Dec-62	Jan-63	Feb-63	Mar-63	Apr-63	May-63	June-63	July -63	Aug-63
ปัจจุบัน	43.2	42.9	42.6	42.2	41.8	41.4	40.9	31.2	24.1	23.4	23.2	23.1	23.6
อนาคต	47.7	47.5	47.3	47.4	47.3	47.0	46.6	41.5	38.3	37.6	38.2	38.9	39.7

ภาคเหนือ

ปัจจัยบวกที่สำคัญของ ภาคเหนือ

1. เกษตรปรับตัวดีขึ้นจากช่วงฤดูเก็บเกี่ยวผลผลิตพืชเศรษฐกิจหลัก
2. ความกังวลเกี่ยวกับ COVID เริ่มลดลง และหน่วยงานต่างๆ เริ่มมีการจัดกิจกรรม

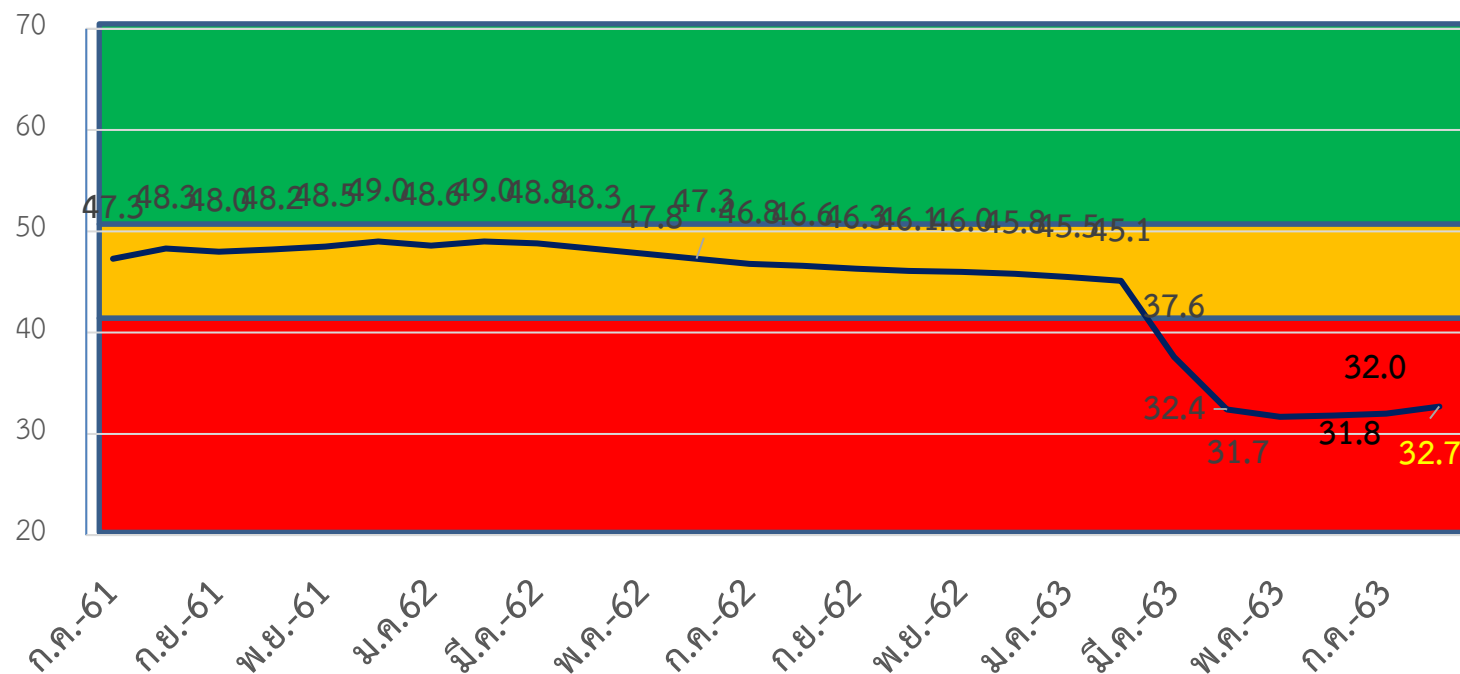
ปัจจัยลบที่สำคัญของ ภาคเหนือ

1. ปัญหาฝนตกหนักเกิดน้ำป่าไหลหลาก สร้างความเสียหายแก่บ้านเรือนและประชาชนในพื้นที่
2. สถานการณ์การท่องเที่ยวของไทยยังคงชะลอตัวอย่างต่อเนื่อง ยังไม่มีนักท่องเที่ยวต่างชาติเข้ามา
3. หนี้ภาคครัวเรือนที่เพิ่มสูงขึ้น
4. ภาคธุรกิจยังได้รับผลกระทบจาก COVID และเศรษฐกิจที่ชะลอตัวลง

สิ่งที่ต้องการให้เร่งแก้ไข

1. สนับสนุนเงินทุนหมุนเวียนให้มีการลงทุนเพิ่มขึ้นจะได้เกิดสภาพคล่องทางเศรษฐกิจ
2. การสร้างความเชื่อมั่นและการสนับสนุนการขยายตัวของการลงทุนต่างประเทศ

	เศรษฐกิจของจังหวัด	การบริโภค	การลงทุน	ท่องเที่ยว	เกษตรกรรม	อุตสาหกรรม	การค้า	การค้าชายแดน	ภาคบริการ	การจ้างงาน
ก.ค.	31.8	35.6	29.2	25.6	33.3	33	33.5	35.6	33	31.2
ส.ค.	32.5	36.3	29.6	26.1	33.9	33.6	34.2	36.4	33.9	31.6
mom	0.7	0.7	0.4	0.5	0.6	0.6	0.7	0.8	0.9	0.4



	Aug-62	Sep-62	Oct-62	Nov-62	Dec-62	Jan-63	Feb-63	Mar-63	Apr-63	May-63	June-63	July -63	Aug-63
ปัจจุบัน	44.4	44.5	44.4	44.1	43.9	43.5	42.9	33.2	25.9	25.1	24.9	24.7	25.2
อนาคต	48.8	48.1	47.8	47.9	47.7	47.5	47.2	41.9	38.8	38.2	38.6	39.3	40.1

ภาคใต้

ปัจจัยบวกที่สำคัญ ภาคใต้

1. ความต้องการผลผลิตยางพาราปรับตัวเพิ่มขึ้นจากอุปสงค์การใช้ผลิตภัณฑ์ทางการแพทย์ที่ทำจากยางพาราปรับตัวเพิ่มขึ้นอย่างรวดเร็ว
2. รัฐบาลมีมาตรการช่วยเหลือด้านสินเชื่อและการลงทุนให้แก่ผู้ประกอบการภาคอุตสาหกรรมอย่างต่อเนื่อง

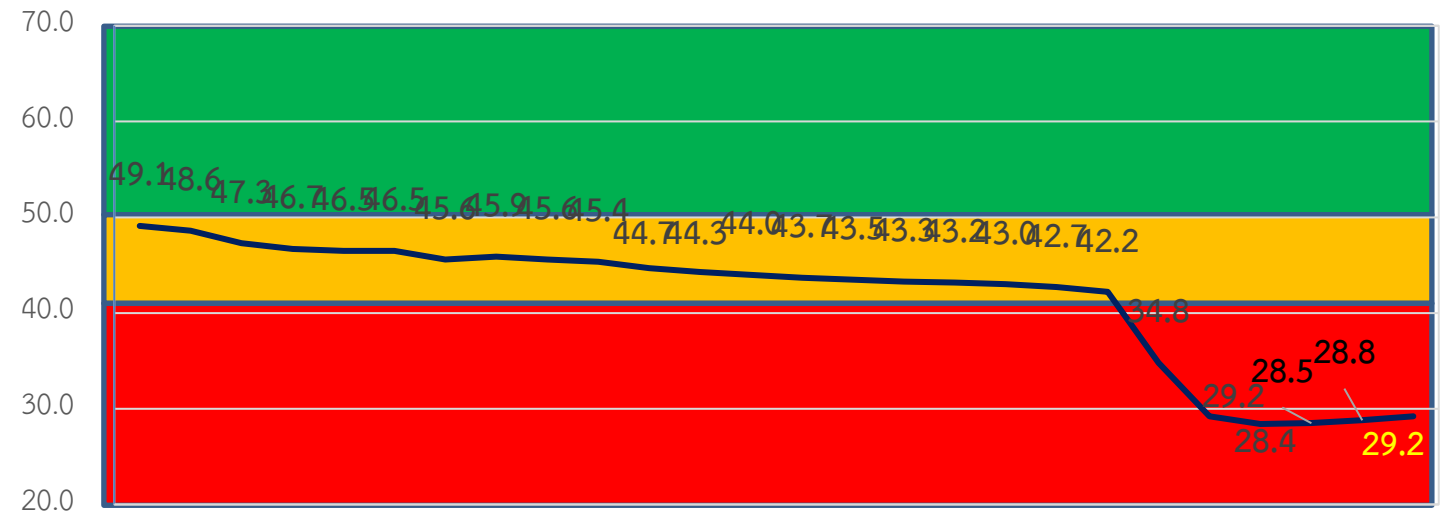
ปัจจัยลบที่สำคัญ ภาคใต้

1. สภาพภูมิอากาศที่มีฝนตกหนักในบางพื้นที่จนเกิดความเสียหายในบางพื้นที่
2. สถานการณ์ของการท่องเที่ยวที่ยังชะงักงันอย่างต่อเนื่องจากนักท่องเที่ยวต่างประเทศที่ยังไม่เปิดประเทศ
3. ภาระหนี้สินทางธุรกิจที่เพิ่มขึ้นอย่างต่อเนื่อง
4. ปัญหาสภาพคล่องทางการเงิน

สิ่งที่ต้องการให้เร่งแก้ไข

1. เร่งหาแนวทางการเปิดรับนักท่องเที่ยวเพื่อฟื้นการท่องเที่ยวในพื้นที่
2. กระตุ้นการใช้จ่ายและปรับโครงสร้างการลงทุนภาครัฐ
3. มาตรการเพิ่มสภาพคล่องให้กับธุรกิจที่ไม่สามารถได้จากสถาบันการเงิน

	เศรษฐกิจของจังหวัด	การบริโภค	การลงทุน	ท่องเที่ยว	เกษตรกรรม	อุตสาหกรรม	การค้า	การค้าชายแดน	ภาคบริการ	การจ้างงาน
ก.ค.	28.9	32.1	27.3	22.6	20.0	30.0	29.2	34.0	31.3	30.6
ส.ค.	29.3	32.6	27.8	22.8	20.4	30.4	29.7	34.4	31.8	31.0
mom	0.4	0.5	0.5	0.2	0.4	0.4	0.5	0.4	0.5	0.4



ก.ค.-61 ก.ย.-61 พ.ย.-61 ม.ค.-62 มี.ค.-62 พ.ค.-62 ก.ค.-62 ก.ย.-62 พ.ย.-62 ม.ค.-63 มี.ค.-63 พ.ค.-63 ก.ค.-63

	Aug-62	Sep-62	Oct-62	Nov-62	Dec-62	Jan-63	Feb-63	Mar-63	Apr-63	May-63	June-63	July -63	Aug-63
ปัจจุบัน	41.5	41.4	41.2	41.0	40.7	40.4	39.7	30.2	23.0	22.1	22.0	21.7	21.9
อนาคต	45.9	45.6	45.3	45.4	45.3	45.0	44.7	39.3	35.3	34.6	34.9	35.8	36.4



ข้อเสนอแนะต่อภาครัฐ
และแนวทางการดำเนินการของภาคเอกชน

แนวทางการดำเนินการในการแก้ไขปัญหา

- รัฐบาลควรสนับสนุนให้เกิดการจัดสัมมนาในพื้นที่ต่างจังหวัด เพื่อกระตุ้นให้เกิดการท่องเที่ยวและการใช้จ่าย โดยเฉพาะในช่วงวันธรรมดา
- ส่งเสริมให้เกิดการหยุดยาว เพื่อให้เกิดการท่องเที่ยวของนักท่องเที่ยวชาวไทย รวมทั้งมาตรการส่งเสริมการท่องเที่ยวต่างๆ เช่น การท่องเที่ยวเพื่อลดหย่อนภาษี
- ออกมาตรการที่รัดกุมเพื่อให้เกิดการท่องเที่ยวจากต่างชาติโดยเน้นการเจาะตลาดกลุ่มนักท่องเที่ยวที่มีรายได้สูง และเป็นนักท่องเที่ยวในกลุ่มประเทศที่สามารถควบคุมการแพร่ระบาดของไวรัสโควิด 19 ได้เป็นอย่างดี
- ส่งเสริมให้เกิดการค้าขายแดนเพิ่มมากขึ้น เช่น การคมนาคมขนส่งสินค้าระหว่างกัน
- เร่งเบิกจ่ายงบประมาณในพื้นที่ เพื่อกระตุ้นการลงทุนและการใช้จ่าย และสร้างงานในพื้นที่
- สร้างความเชื่อมั่นภายในประเทศ เพื่อกระตุ้นเศรษฐกิจ และการสร้างภาพลักษณ์ให้นักลงทุนต่างประเทศต้องการเข้ามาลงทุนกับประเทศไทยเพิ่มขึ้น