



UTCC University of
the Thai Chamber
of Commerce
มหาวิทยาลัยหอการค้าไทย



UTCC
Center for Economic
and Business Forecasting
ศูนย์พยากรณ์เศรษฐกิจและธุรกิจ



ดัชนีความเชื่อมั่นหอการค้าไทย : TCC CONFIDENCE INDEX



UTCC University of
the Thai Chamber
of Commerce
มหาวิทยาลัยหอการค้าไทย



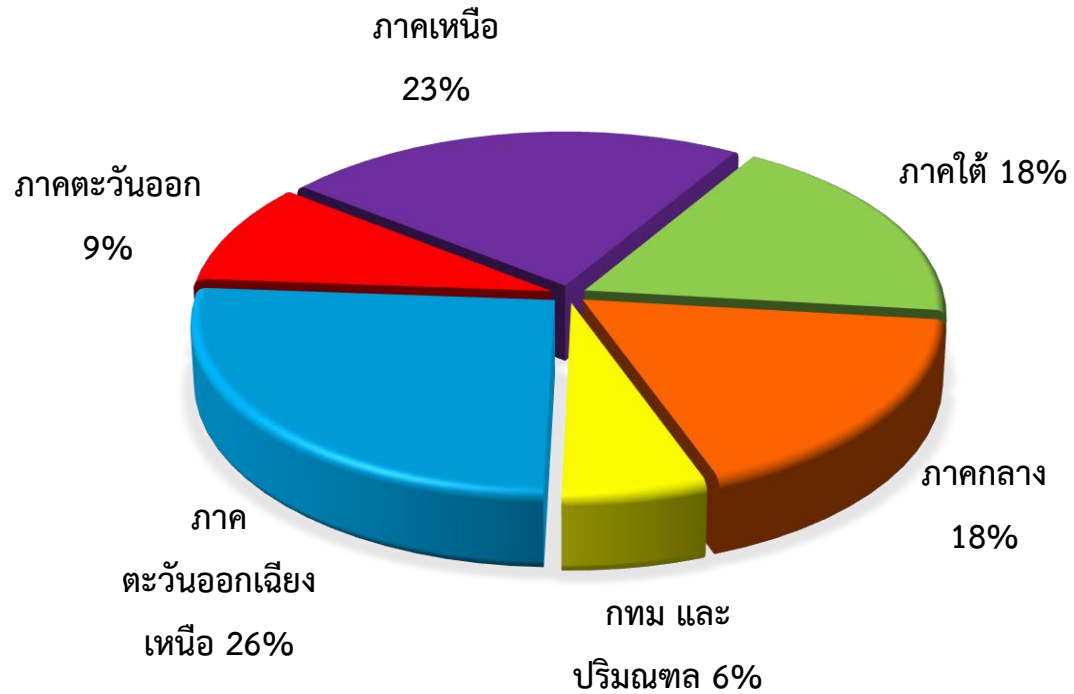
UTCC
Center for Economic
and Business Forecasting
ศูนย์พยากรณ์เศรษฐกิจและธุรกิจ

ดัชนีความเชื่อมั่นหอการค้าไทย ประจำเดือนพฤษภาคม 2564 (TCC CONFIDENCE INDEX)

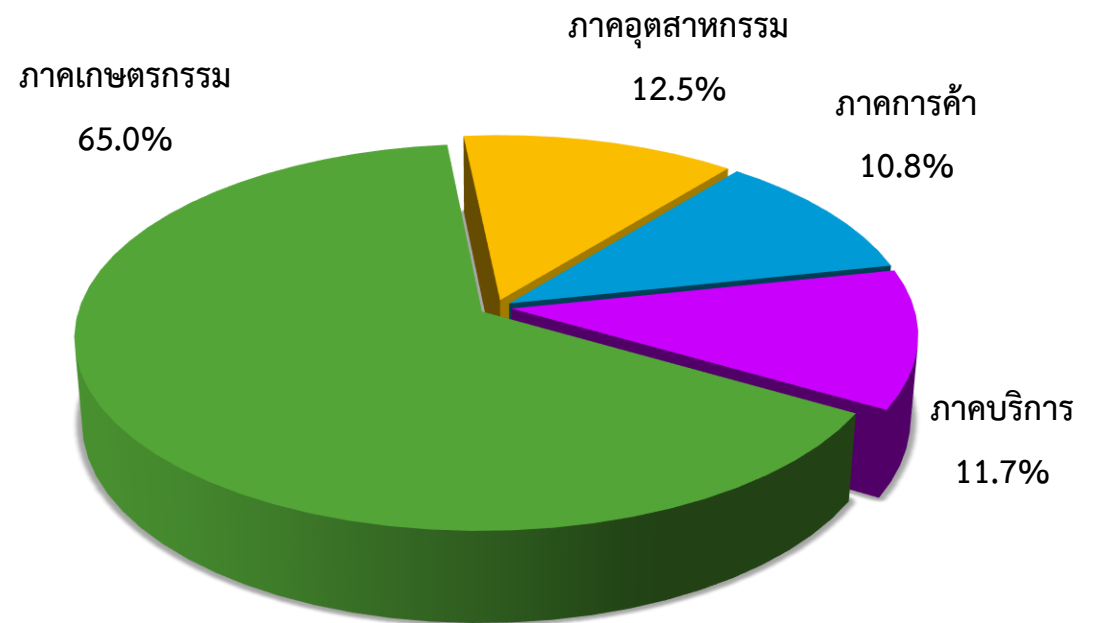
หอการค้าไทย ร่วมกับ ศูนย์พยากรณ์เศรษฐกิจและธุรกิจ มหาวิทยาลัยหอการค้าไทย

สัดส่วนของกลุ่มตัวอย่าง

จำแนกตามภูมิภาค



ภาคเศรษฐกิจที่เด่นของจังหวัด



ช่วงที่สำรวจข้อมูล: 24-28 พฤษภาคม 2564

จำนวนตัวอย่าง: 369 ตัวอย่าง

ปัจจัยที่มีผลกระทบต่อดัชนีความเชื่อมั่นของหอการค้าไทย

ปัจจัยด้านลบ

- ความวิตกกังวลต่อการแพร่ระบาดของไวรัส COVID-19 รอบที่ 3 ส่งผลกระทบต่อการดำเนินชีวิตของประชาชน การทำธุรกิจ และภาวะเศรษฐกิจของประเทศทั้งปัจจุบันและในอนาคต หากสถานการณ์ COVID-19 ยืดยาวออกไป
- ภาครัฐออกมาตรการควบคุมการระบาดของโรค และมาตรการควบคุมแบบบูรณาการจำแนกตามเขตพื้นที่ ภายใต้ พ.ร.ก. บริหารราชการในสถานการณ์ฉุกเฉิน เพื่อให้เหตุการระบาดของโรคติดเชื้อไวรัส COVID-19 อันเป็นสถานการณ์ฉุกเฉินที่ทวีความรุนแรงมากขึ้น
- การสั่งปิดกิจการทางธุรกิจในหลายประเภท ทำให้ไม่สามารถดำเนินกิจกรรมทางเศรษฐกิจได้
- สศช. เผยตัวเลขผลิตภัณฑ์มวลรวมในประเทศ (จีดีพี) ว่า เศรษฐกิจไทยไตรมาสแรกปี 2564 ติดลบ 2.6% หลังจากได้รับผลกระทบจากการระบาดของ COVID-19 ตั้งแต่ช่วงต้นปี
- การชะลอการบริโภคและใช้จ่ายใช้สอย จากสถานการณ์การแพร่ระบาด COVID-19 รอบ 3 ทำให้เศรษฐกิจยังชะลอตัวลง ตลอดจนปัญหาค่าครองชีพและราคาสินค้าที่ยังทรงตัวอยู่ในระดับสูง และรายได้ในปัจจุบันไม่สอดคล้องกับค่าครองชีพที่ปรับตัวสูงขึ้น
- ธุรกิจเริ่มขาดสภาพคล่องและปิดกิจการ ส่งผลให้มีการปลดคนงานเพิ่มขึ้น หรือมีการลดเงินเดือน
- ค่าเงินบาทปรับตัวแข็งค่าเล็กน้อยจากระดับ 31.341 ฿/\$ ณ สิ้นเดือน เม.ย. 64 เป็น 31.299 ฿/\$ ณ สิ้นเดือน พ.ค. 64
- ระดับราคาน้ำมันชายฝั่งในประเทศปรับตัวเพิ่มขึ้นโดยแก๊สโซฮอล์ ออกเทน 91 (E10) และแก๊สโซฮอล์ ออกเทน 95 (E10) ปรับตัวเพิ่มขึ้นประมาณ 0.70 บาทต่อลิตร
- มาตรการภาครัฐเข้าไม่ถึงผู้ประกอบการที่ได้รับผลกระทบ

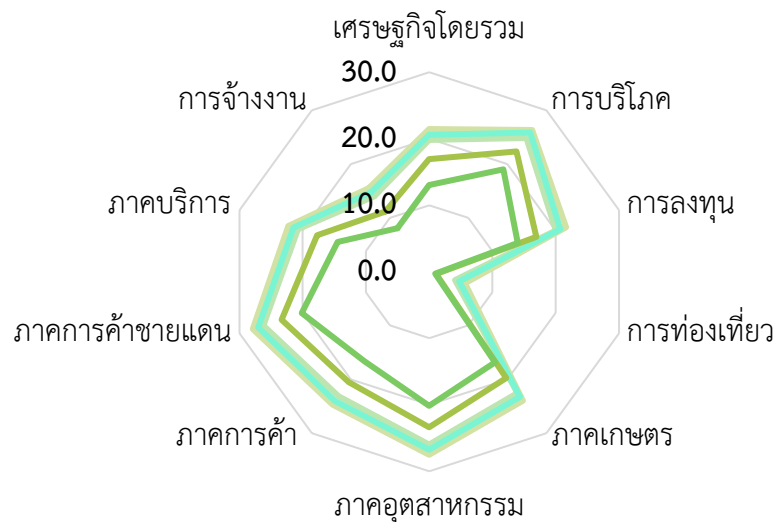
ปัจจัยด้านบวก

- แผนการฉีดวัคซีน COVID ให้กับประชาชนเป็นรูปธรรมมากขึ้น ตลอดจนการฉีดวัคซีนของทั้งโลกทำให้สถานการณ์ COVID-19 ในระดับโลกปรับตัวดีขึ้น รวมทั้งการปรับพื้นที่สถานการณ์และผ่อนคลายมาตรการ COVID-19 ส่งผลให้ผู้บริโภคมีความเชื่อมั่น
- กนง. มีมติเป็นเอกฉันท์ให้คงอัตราดอกเบี้ยนโยบายไว้ที่ 0.5% ต่อปี โดยประเมินว่าเศรษฐกิจไทยมีแนวโน้มขยายตัวชะลอลงมาก จากการระบาดของโรคโควิด-19 ระลอก 3
- ภาครัฐดำเนินมาตรการเพื่อสนับสนุนการฟื้นตัวของเศรษฐกิจในโครงการ “คนละครึ่ง” “เราเที่ยวด้วยกัน” “เราชนะ” และ “เรารักกัน” เพื่อช่วยกระตุ้นกำลังซื้อให้ปรับตัวดีขึ้นทั่วประเทศ
- การส่งออกของไทยเดือน เม.ย. 64 ขยายตัวร้อยละ 13.09 มูลค่าอยู่ที่ 21,429.27 ล้านดอลลาร์สหรัฐฯ และการนำเข้าขยายตัวร้อยละ 29.79 มีมูลค่าอยู่ที่ 21,246.79 ล้านดอลลาร์สหรัฐฯ ส่งผลให้ดุลการค้าเกินดุล 182.48 ล้านดอลลาร์สหรัฐฯ
- SET Index เดือน พ.ค. 64 ปรับตัวเพิ่มขึ้น 10.46 จุด จาก 1,583.13 ณ สิ้นเดือน เม.ย. 64 เป็น 1,593.59 ณ สิ้นเดือน พ.ค. 64
- ราคาพืชผลทางการเกษตรหลายรายการปรับตัวดีขึ้นหรือทรงตัวในระดับที่ดี โดยเฉพาะข้าว ยางพารา ส่งผลให้เกษตรกรในบางพื้นที่เริ่มมีรายได้สูงขึ้น และกำลังซื้อในต่างจังหวัดเริ่มปรับตัวดีขึ้น

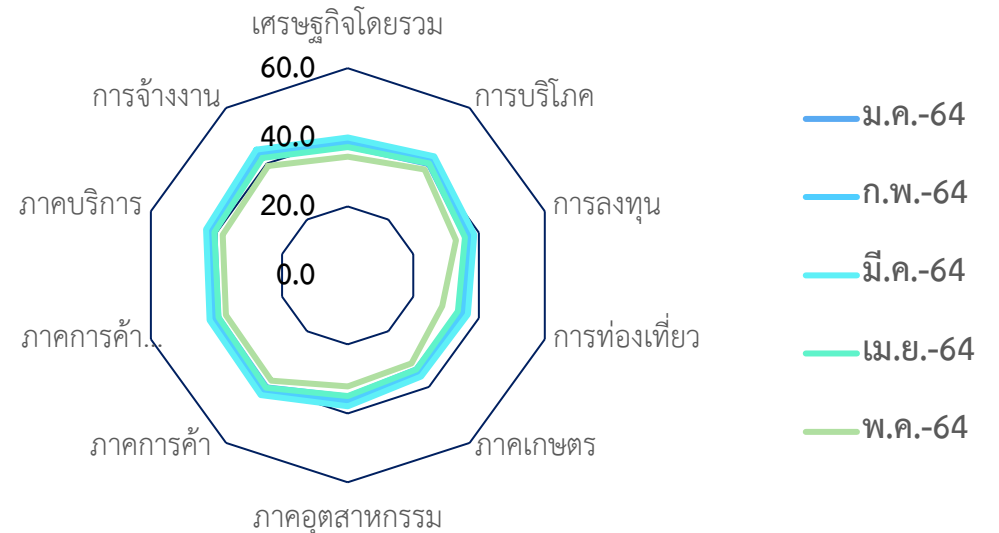
สถานการณ์เศรษฐกิจของจังหวัด ประจำเดือนพฤษภาคม 2564

ประเด็น	ปัจจุบัน			คาดการณ์ 6 เดือนข้างหน้า		
	แย่งลง	ไม่เปลี่ยนแปลง	ดีขึ้น	แย่งลง	ไม่เปลี่ยนแปลง	ดีขึ้น
เศรษฐกิจของจังหวัดโดยรวม	83.0	7.9	9.1	48.4	34.4	17.2
การบริโภคภายในจังหวัด	68.5	25.0	6.5	48.8	26.5	24.7
การลงทุนของภาคเอกชนในจังหวัด	80.0	12.0	8.0	54.7	24.6	20.7
การท่องเที่ยวภายในจังหวัด	98.8	0.5	0.7	60.7	21.0	18.3
ภาคเกษตรกรรมของจังหวัด	69.9	26.5	3.6	55.4	26.2	18.4
ภาคอุตสาหกรรมของจังหวัด	69.2	21.3	9.5	54.0	27.6	18.4
ภาคการค้าของจังหวัด	79.6	7.6	12.8	51.1	22.4	26.5
ภาคการค้าชายแดนของจังหวัด	63.9	31.9	4.2	44.7	36.3	19.0
ภาคบริการของจังหวัดปัจจุบัน	79.6	11.8	8.6	52.4	19.1	28.5
การจ้างงานในจังหวัดปัจจุบัน	88.0	7.8	4.2	34.2	53.2	12.6

ดัชนีความเชื่อมั่นของหอการค้าไทย



— ม.ค.-64
— ก.พ.-64
— มี.ค.-64
— เม.ย.-64
— พ.ค.-64



— ม.ค.-64
— ก.พ.-64
— มี.ค.-64
— เม.ย.-64
— พ.ค.-64

ปัจจุบัน

อนาคต



	เศรษฐกิจโดยรวม	การบริโภค	การลงทุน	การท่องเที่ยว	ภาคเกษตร	ภาคอุตสาหกรรม	ภาคการค้าขายแดน	ภาคการค้า	ภาคบริการ	การจ้างงาน
ก.พ.-64	29.2	33.0	28.6	19.7	28.7	31.2	32.3	33.5	31.4	29.0
มี.ค.-64	30.3	34.2	29.6	20.7	29.7	32.4	33.5	34.6	32.3	29.9
เม.ย.-64	27.1	31.3	26.4	17.4	26.8	29.2	30.4	31.4	29.2	26.7
พ.ค.-64	23.7	28.5	23.5	14.9	24.2	26.2	27.2	28.7	26.3	23.7
ผลต่าง mom	-3.3	-2.8	-2.9	-2.5	-2.6	-3.0	-3.3	-2.7	-2.9	-3.0

ดัชนีความเชื่อมั่นหอการค้าไทย (Thai Chamber of Commerce Confidence Index)

Month	ปัจจุบัน	อนาคต	TCC-CI
พ.ค.-63	25.1	37.5	31.3
มิ.ย.-63	25.0	37.9	31.5
ก.ค.-62	24.8	38.8	31.8
ส.ค.-63	24.9	39.6	32.3
ก.ย.-63	25.2	39.8	32.5
ต.ค.-63	25.4	41.0	33.2
พ.ย.-63	25.6	41.7	33.7
ธ.ค.-63	23.7	39.9	31.8
ม.ค.-64	21.7	37.9	29.8
ก.พ.-64	20.1	39.1	29.6
มี.ค.-64	20.9	40.5	30.7
เม.ย.-64	17.3	37.8	27.6
พ.ค.-64	14.3	35.0	24.7

สถานการณ์เศรษฐกิจของจังหวัดในปัจจุบันและคาดการณ์ 6 เดือนข้างหน้า ประจำเดือนพฤษภาคม 2564



กรุงเทพฯ และปริมณฑล

ปัจจัยบวกที่สำคัญของ กทม. และปริมณฑล

1. มาตรการของภาครัฐที่ให้กับประชาชนเพื่อบรรเทาผลกระทบประชาชนจากสถานการณ์การแพร่ระบาดของโควิด-19

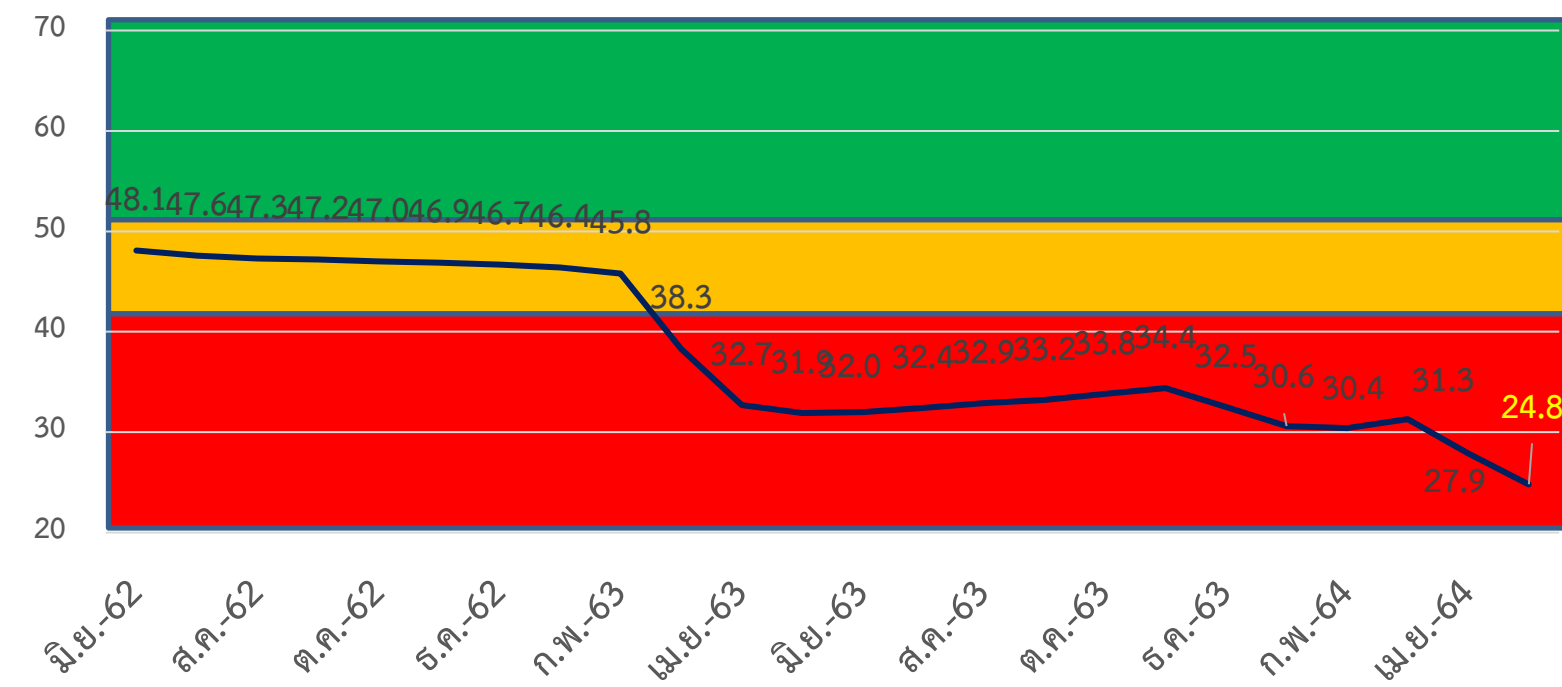
ปัจจัยลบที่สำคัญของ กทม. และปริมณฑล

1. ผลกระทบต่อเนื่องจากสถานการณ์การแพร่ระบาดของเชื้อไวรัสโควิด 19 รอบ 3 ที่ยังไม่มีแนวโน้มดีขึ้น
2. ความไม่แน่นอนของสถานการณ์การแพร่ระบาดของโรคติดเชื้อไวรัสโคโรนา 2019 และการรับมือกับสถานการณ์ของประชาชนในอนาคต
3. คำสั่งปิดกิจการของภาครัฐ
4. ปัญหาการว่างงานเริ่มเพิ่มมากขึ้นทำให้ระดับรายได้ในครัวเรือนลดลง
5. ธุรกิจเริ่มแบกรับภาระไม่ไหว และปิดกิจการลง

สิ่งที่ต้องการให้เร่งแก้ไข

1. ควบคุมและหยุดการแพร่ระบาดของเชื้อไวรัสโควิด 19 ในพื้นที่แหล่งคลัสเตอร์อย่างรวดเร็ว
2. สร้างความเชื่อมั่นให้กับประชาชนในเรื่องของการจัดสรรวัคซีนได้อย่างเพียงพอ

	เศรษฐกิจของจังหวัด	การบริโภค	การลงทุน	ท่องเที่ยว	เกษตรกรรม	อุตสาหกรรม	การค้า	การค้าชายแดน	ภาคบริการ	การจ้างงาน
เม.ย.	26.4	31.1	25.4	17.3	27.7	30.6	32.0	32.8	28.2	27.9
พ.ค.	22.9	28.0	22.3	14.5	25.0	27.5	28.6	30.0	25.1	24.8
mom	-3.5	-3.1	-3.1	-2.8	-2.7	-3.1	-3.4	-2.8	-3.1	-3.1



	May-63	June-63	July -63	Aug-63	Sep-63	Oct-63	Nov-63	Dec-63	Jan-64	Feb-64	Mar-64	Apr-64	May-64
ปัจจุบัน	24.0	24.1	23.8	24.0	24.1	24.4	24.6	22.7	20.7	18.9	19.6	15.8	12.6
อนาคต	39.7	39.8	40.9	41.8	42.3	43.2	44.1	42.3	40.5	41.8	42.9	39.9	36.9

ภาคกลาง

ปัจจัยบวกที่สำคัญของ ภาคกลาง

1. มาตรการของภาครัฐที่ให้กับประชาชนเพื่อบรรเทาผลกระทบประชาชนจากสถานการณ์การแพร่ระบาดของโควิด-19
2. ภาคอุตสาหกรรมยังดีปัจจัยสนับสนุนจากยอดการสั่งซื้อสินค้าเกษตรที่เพิ่มมากขึ้น

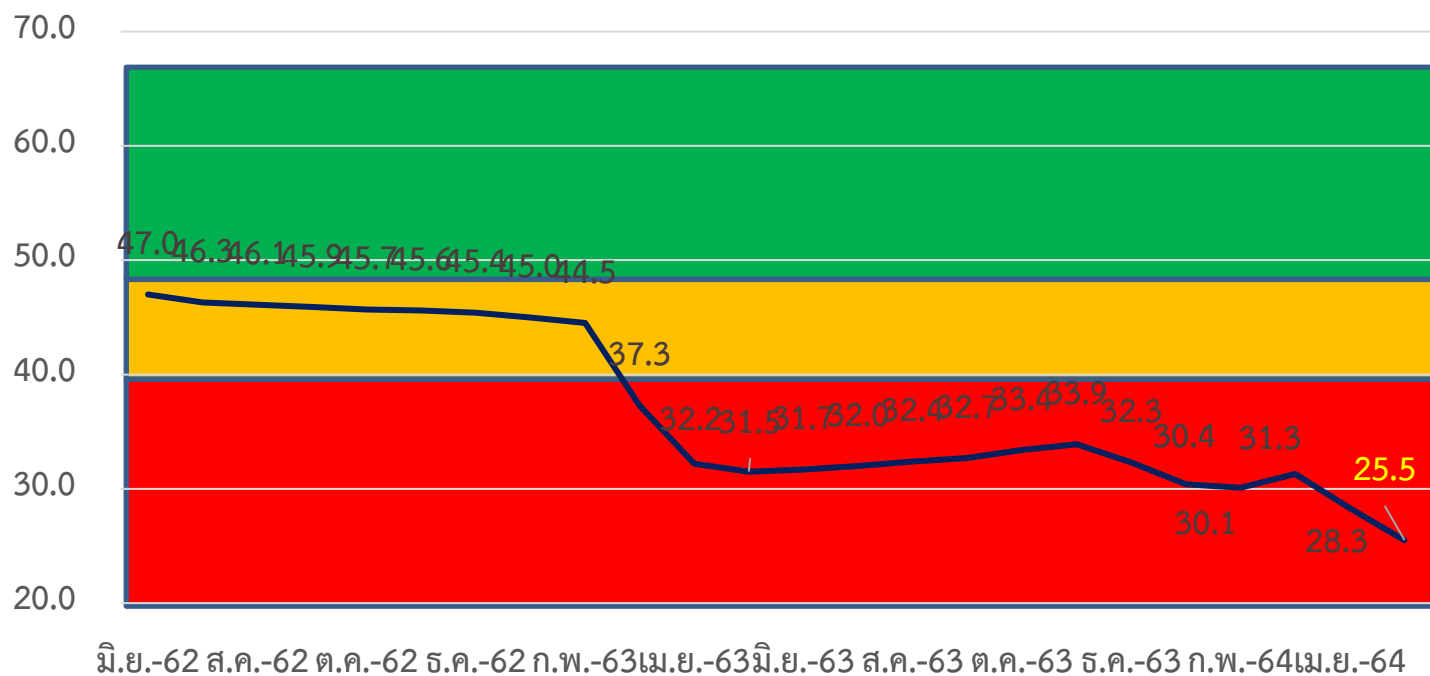
ปัจจัยลบที่สำคัญของ ภาคกลาง

1. ผลกระทบต่อเนื่องจากสถานการณ์การแพร่ระบาดของเชื้อไวรัสโควิด 19 รอบ 3 ที่ยังไม่มีแนวโน้มดีขึ้น
2. ระดับการจ้างงานมีแนวโน้มลดลง เนื่องจากธุรกิจบางรายไม่สามารถแบกรับกับภาระต้นทุนที่เพิ่มสูงขึ้นได้ต่อไป
3. ปัญหาหนี้สินในครัวเรือน เนื่องจากมีระดับรายได้ครัวเรือนลดลง

สิ่งที่ต้องการให้เร่งแก้ไข

1. เร่งจัดการปัญหาของการแพร่ระบาดของเชื้อไวรัส COVID 19 ให้เสร็จสิ้นเพื่อเศรษฐกิจจะได้กลับมาขับเคลื่อนอย่างปกติ

	เศรษฐกิจของจังหวัด	การบริโภค	การลงทุน	ท่องเที่ยว	เกษตรกรรม	อุตสาหกรรม	การค้า	การค้าชายแดน	ภาคบริการ	การจ้างงาน
เม.ย.	30.2	31.7	27.3	18.1	25.0	30.3	31.3	32.6	30.1	26.4
พ.ค.	27.0	29.2	24.5	15.7	22.5	27.4	28.1	30.0	27.2	23.5
mom	-3.2	-2.5	-2.8	-2.4	-2.5	-2.9	-3.2	-2.6	-2.9	-2.9



	May-63	June-63	July -63	Aug-63	Sep-63	Oct-63	Nov-63	Dec-63	Jan-64	Feb-64	Mar-64	Apr-64	May-64
ปัจจุบัน	25.2	25.0	24.8	25.0	25.3	25.7	25.8	24.1	22.2	20.5	21.4	18.0	15.2
อนาคต	37.7	38.3	39.2	39.8	40.0	41.1	42.0	40.4	38.5	39.7	41.1	38.5	35.8

ภาคตะวันออก

ปัจจัยบวกที่สำคัญ ภาคตะวันออก

1. ภาคเกษตรมีแนวโน้มดีขึ้นเนื่องจากมีความต้องการสินค้าเกษตรทั้งในและต่างประเทศอย่างต่อเนื่องสอดคล้องกับ
2. ภาคอุตสาหกรรมได้รับปัจจัยสนับสนุนจากอุปสงค์ต่างประเทศที่เพิ่มขึ้น

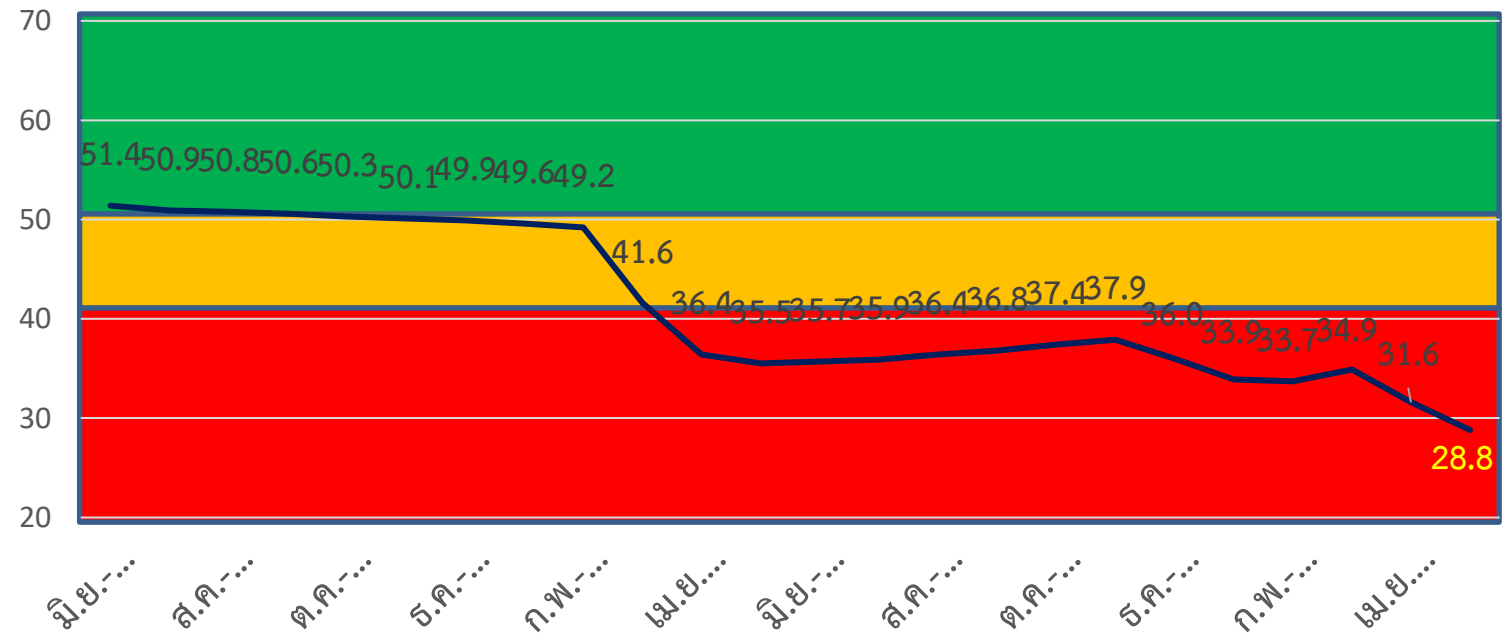
ปัจจัยลบที่สำคัญ ภาคตะวันออก

1. ผลกระทบต่อเนื่องจากสถานการณ์การแพร่ระบาดของเชื้อไวรัสโควิด 19 รอบ 3 ที่ยังไม่มีแนวโน้มดีขึ้น
2. มาตรการควบคุมแพร่ระบาดทำให้กิจกรรมทางเศรษฐกิจชะลอตัวลง รวมถึงกำลังซื้อจากประชาชนลดลง
3. ปัญหาการเลิกจ้างงานจากสถานะเศรษฐกิจในปัจจุบันที่ได้รับผลกระทบอย่างต่อเนื่องตั้งแต่ปี 2563
4. จำนวนนักท่องเที่ยวที่ยังชะลอตัวลงอย่างมาก
5. มาตรการภาครัฐไม่สามารถเยียวยาภาคธุรกิจได้อย่างทั่วถึง

สิ่งที่ต้องการให้เร่งแก้ไข

1. เร่งจัดสรรวัคซีนที่เพียงพอเพื่อยุติการแพร่ระบาดของเชื้อไวรัส COVID 19 ให้กับประชาชนเพื่อสร้างภูมิคุ้มกันหมู่
2. มาตรการช่วยกระตุ้นการใช้สินค้าของคนภายในประเทศ

	เศรษฐกิจของจังหวัด	การบริโภค	การลงทุน	ท่องเที่ยว	เกษตรกรรม	อุตสาหกรรม	การค้า	การค้าชายแดน	ภาคบริการ	การจ้างงาน
เม.ย.	32.7	37.3	32.8	21.0	34.4	30.9	34.8	33.3	30.2	29.0
พ.ค.	29.3	34.5	29.8	18.5	31.8	27.8	31.5	30.6	27.3	26.0
mom	-3.4	-2.8	-3.0	-2.5	-2.6	-3.1	-3.3	-2.7	-2.9	-3.0



	May-63	Jun-63	Jul-63	Aug-63	Sep-63	Oct-63	Nov-63	Dec-63	Jan-64	Feb-64	Mar-64	Apr-64	May-64
ปัจจุบัน	29.1	29.3	29.0	29.1	29.4	29.8	30.0	27.9	25.7	24.2	25.1	21.4	18.3
อนาคต	41.8	42.0	42.8	43.7	44.0	45.0	45.8	44.0	42.1	43.2	44.6	41.8	39.2

ภาคตะวันออกเฉียงเหนือ

ปัจจัยบวกที่สำคัญ ภาคตะวันออกเฉียงเหนือ

1. มาตรการของภาครัฐในการบรรเทาผลกระทบประชาชนจากสถานการณ์การแพร่ระบาดของโควิด-19
2. ภาคเกษตรเข้าสู่ฤดูเพาะปลูก ประกอบกับการมีนโยบายความช่วยเหลือภาคการเกษตรต่างๆ จากภาครัฐ

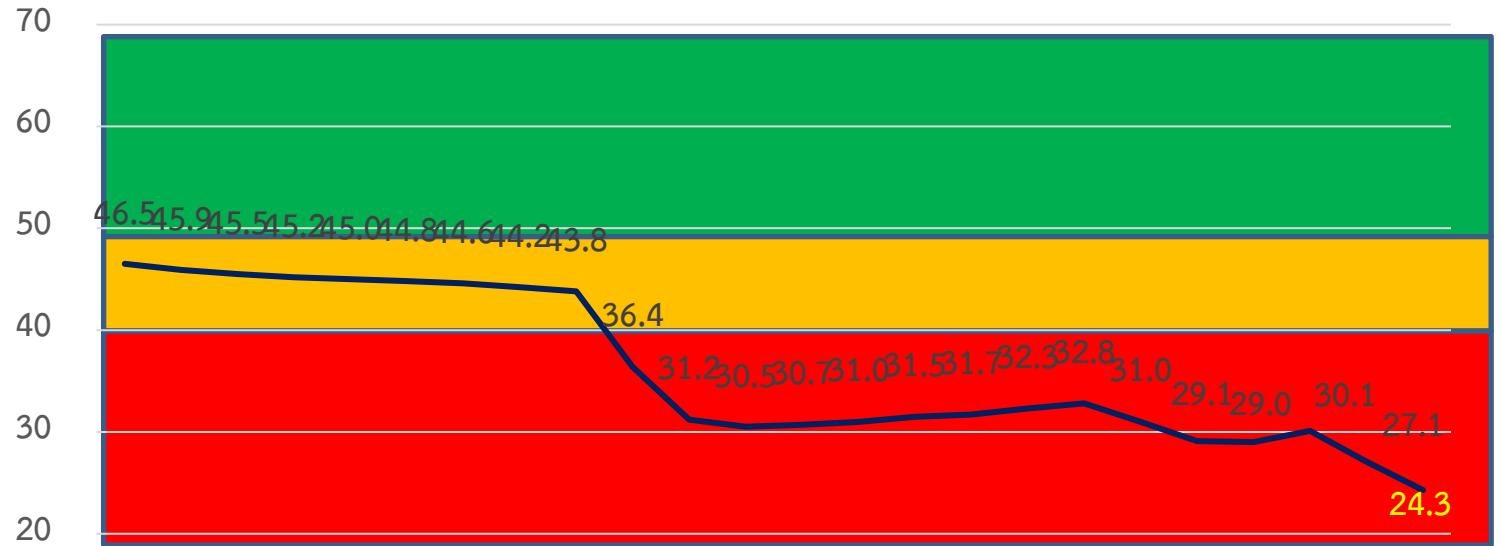
ปัจจัยลบที่สำคัญ ภาคตะวันออกเฉียงเหนือ

1. ผลกระทบต่อเนื่องจากสถานการณ์การแพร่ระบาดของเชื้อไวรัสโควิด 19 รอบใหม่ ที่ทวีความรุนแรงขึ้น
2. ปัญหาด้านสาธารณสุขที่ไม่เพียงพอต่อการดำเนินการในช่วงที่ประชาชนจำนวนมากเกิดวิกฤติ
3. จำนวนคนว่างงานชั่วคราว และตกงานเพิ่มมากขึ้นเนื่องจากบางธุรกิจต้องปิดตัวลง
4. หนี้ครัวเรือนที่เพิ่มสูงขึ้น รวมทั้งอำนาจซื้อของคนในพื้นที่ลดลง

สิ่งที่ต้องการให้เร่งแก้ไข

1. เร่งจัดสรรวัคซีนที่เพียงพอเพื่อหยุดยั้งการแพร่ระบาดของเชื้อไวรัส COVID 19 ให้กับประชาชนเพื่อสร้างภูมิคุ้มกัน
2. เสริมสร้างความเข้มแข็งและยั่งยืนให้กับเศรษฐกิจภายในประเทศให้สามารถกลับมาดำเนินกิจกรรมโดยเร็ว

	เศรษฐกิจของจังหวัด	การบริโภค	การลงทุน	ท่องเที่ยว	เกษตรกรรม	อุตสาหกรรม	การค้า	การค้าชายแดน	ภาคบริการ	การจ้างงาน
เม.ย.	27.9	28.7	26.7	15.2	30.8	28.2	29.2	30.4	26.8	26.7
พ.ค.	24.6	26.1	23.9	12.7	28.3	25.4	26.0	27.7	24.1	23.8
mom	-3.3	-2.6	-2.8	-2.5	-2.5	-2.8	-3.2	-2.7	-2.7	-2.9



มิ.ย.-62 ส.ค.-62 ต.ค.-62 ธ.ค.-62 ก.พ.-63 เม.ย.-63 มิ.ย.-63 ส.ค.-63 ต.ค.-63 ธ.ค.-63 ก.พ.-64 เม.ย.-64

	May-63	June-63	July -63	Aug-63	Sep-63	Oct-63	Nov-63	Dec-63	Jan-64	Feb-64	Mar-64	Apr-64	May-64
ปัจจุบัน	23.4	23.2	23.1	23.2	23.3	23.7	23.9	22.1	20.1	18.8	19.7	16.3	13.4
อนาคต	37.6	38.2	38.9	39.7	40.1	40.8	41.7	39.9	38.1	39.2	40.4	37.9	35.2

ภาคเหนือ

ปัจจัยบวกที่สำคัญของ ภาคเหนือ

1. ภาคเกษตรเนื่องจากจะเข้าสู่ฤดูเพาะปลูกพืชผลทางการเกษตรประกอบกับการมีมาตรการช่วยเหลือภาคเกษตรจากภาครัฐส่งผลให้เกษตรกรมีรายได้เพิ่มขึ้น อาทิ นโยบายประกันรายได้เกษตรกร เป็นต้น

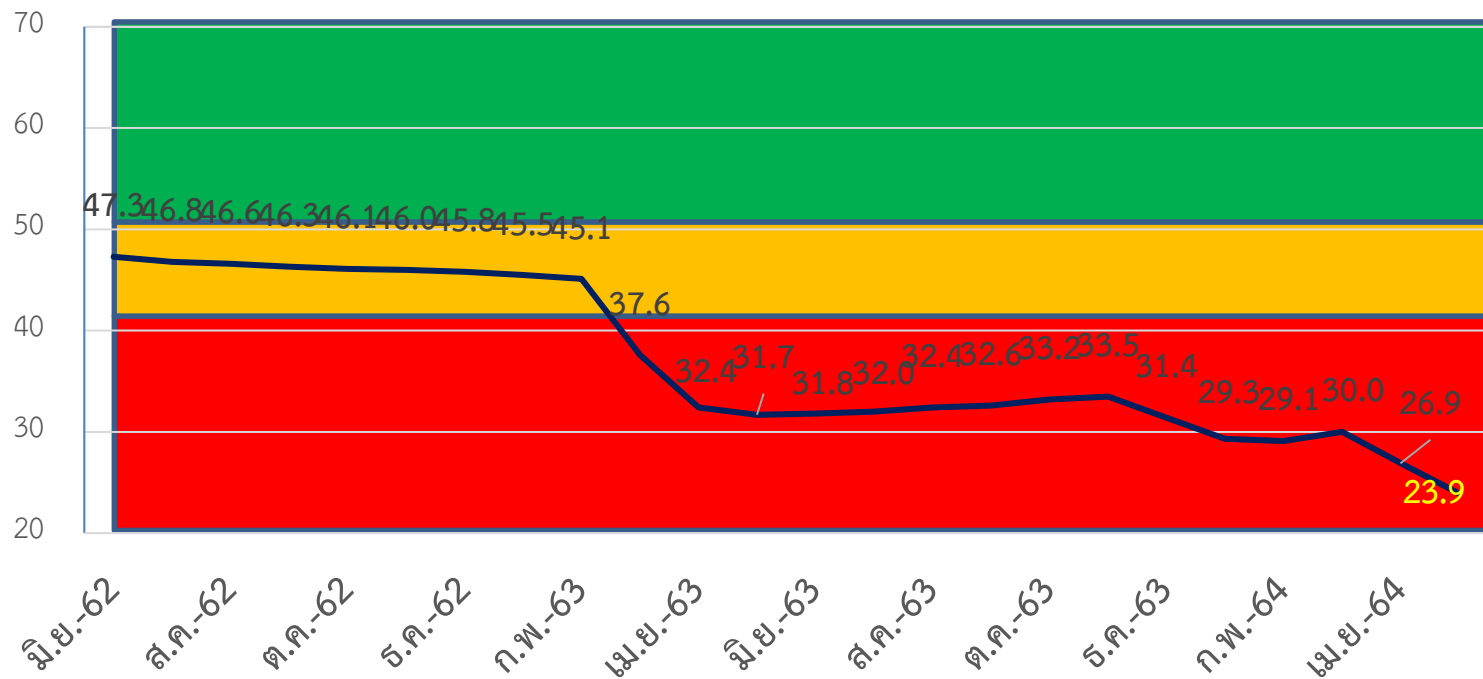
ปัจจัยลบที่สำคัญของ ภาคเหนือ

1. ผลกระทบต่อเนื่องจากสถานการณ์การแพร่ระบาดของเชื้อไวรัสโควิด 19 รอบ 3 ที่ยังไม่มีแนวโน้มดีขึ้น
2. การซื้อสินค้าของภาคประชาชนชะลอตัวลงอย่างมาก
3. ปัญหาหนี้สินของภาคธุรกิจและภาคครัวเรือนเพิ่มสูงขึ้นอย่างต่อเนื่อง
4. ธุรกิจเริ่มขาดเงินหมุนเวียน
5. ปัญหาการว่างงานของประชาชน

สิ่งที่ต้องการให้เร่งแก้ไข

1. เร่งจัดการปัญหาของการแพร่ระบาดของเชื้อไวรัส COVID 19 ให้เสร็จสิ้นเพื่อเศรษฐกิจจะได้กลับมาขับเคลื่อนอย่างปกติ
2. สร้างความเชื่อมั่นให้กับประชาชนในเรื่องของการจัดสรรวัคซีนได้อย่างเพียงพอ

	เศรษฐกิจของจังหวัด	การบริโภค	การลงทุน	ท่องเที่ยว	เกษตรกรรม	อุตสาหกรรม	การค้า	การค้าชายแดน	ภาคบริการ	การจ้างงาน
เม.ย.	27.2	31.9	26.2	17.7	28.4	28.6	29.0	29.8	27.1	25.6
พ.ค.	23.8	29.0	23.3	15.1	25.7	25.5	25.6	27.0	24.3	22.5
mom	-3.4	-2.9	-2.9	-2.6	-2.7	-3.1	-3.4	-2.8	-2.8	-3.1



	May-63	June-63	July -63	Aug-63	Sep-63	Oct-63	Nov-63	Dec-63	Jan-64	Feb-64	Mar-64	Apr-64	May-64
ปัจจุบัน	25.1	24.9	24.7	24.8	25.0	25.2	25.3	23.1	21.0	19.4	20.1	16.6	13.5
อนาคต	38.2	38.6	39.3	40.0	40.4	41.2	41.6	39.7	37.6	38.8	39.9	37.1	34.2

ภาคใต้

ปัจจัยบวกที่สำคัญ ภาคใต้

1. ความต้องการสินค้าอุตสาหกรรมที่เกี่ยวข้องกับยางพาราเพิ่มสูงขึ้น
2. มาตรการของภาครัฐที่ให้กับประชาชนเพื่อบรรเทาผลกระทบประชาชนจากสถานการณ์การแพร่ระบาดของโควิด-19

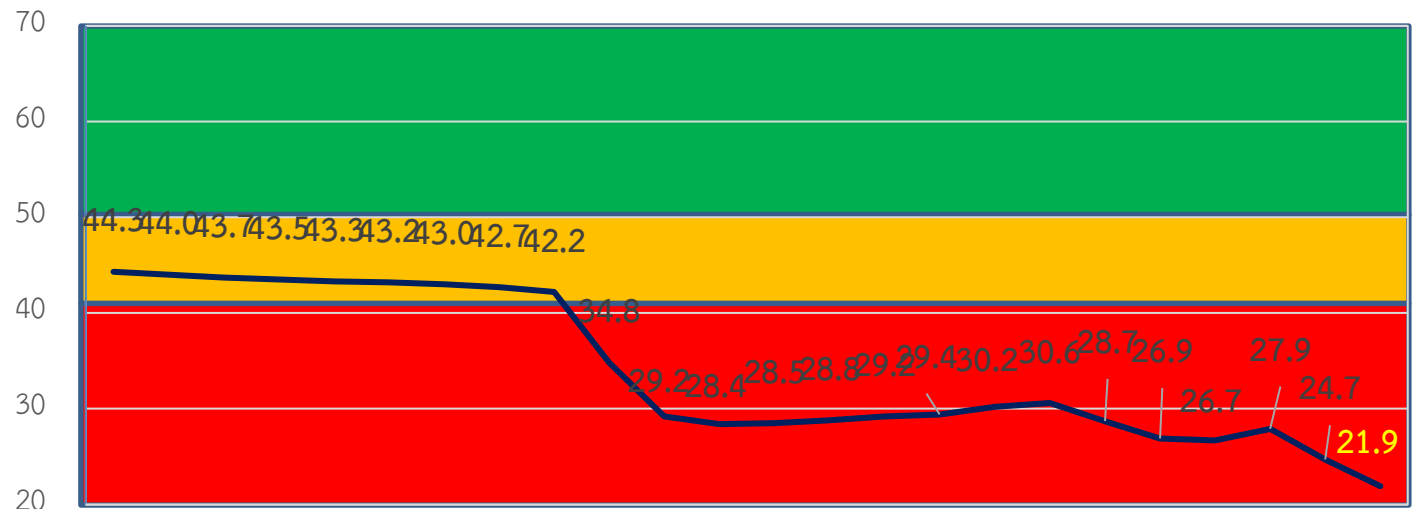
ปัจจัยลบที่สำคัญ ภาคใต้

1. ผลกระทบต่อเนื่องจากสถานการณ์การแพร่ระบาดของเชื้อไวรัสโควิด 19 รอบ 3 ที่ยังไม่มีความฟื้นตัวขึ้น
2. ปัญหาการปิดกิจการจากสถานะเศรษฐกิจในปัจจุบันที่ได้รับผลกระทบอย่างต่อเนื่องตั้งแต่ปี 2563
3. ความกังวลเกี่ยวกับการเลื่อนเปิดประเทศ
4. ธุรกิจขาดสภาพคล่องจนต้องปิดกิจการจำนวนมาก
5. หนี้ครัวเรือนเพิ่มสูงขึ้น และกำลังซื้อที่ลดลง

สิ่งที่ต้องการให้เร่งแก้ไข

1. เร่งจัดการปัญหาของการแพร่ระบาดของเชื้อไวรัส COVID 19 ให้เสร็จสิ้นเพื่อเศรษฐกิจจะได้กลับมาขับเคลื่อนอย่างปกติ
2. มาตรการเปิดรับนักท่องเที่ยวอย่างรัดกุมและเข้มข้น เพื่อให้กิจกรรมทางเศรษฐกิจดำเนินต่อไปได้

	เศรษฐกิจของจังหวัด	การบริโภค	การลงทุน	ท่องเที่ยว	เกษตรกรรม	อุตสาหกรรม	การค้า	การค้าชายแดน	ภาคบริการ	การจ้างงาน
เม.ย	25.4	28.9	24.6	16.2	15.8	26.1	25.4	29.1	26.1	26.0
พ.ค.	22.4	26.3	21.8	13.8	13.2	23.4	22.1	26.4	23.3	23.2
mom	-3.0	-2.6	-2.8	-2.4	-2.6	-2.7	-3.3	-2.7	-2.8	-2.8



มิ.ย.-62 ส.ค.-62 ต.ค.-62 ธ.ค.-62 ก.พ.-63 เม.ย.-63 มิ.ย.-63 ส.ค.-63 ต.ค.-63 ธ.ค.-63 ก.พ.-64 เม.ย.-64

	May-63	June-63	July -63	Aug-63	Sep-63	Oct-63	Nov-63	Dec-63	Jan-64	Feb-64	Mar-63	Apr-64	May-64
ปัจจุบัน	22.1	22.0	21.7	21.8	21.9	22.3	22.4	20.5	18.6	17.1	18.0	14.4	11.5
อนาคต	34.6	34.9	35.8	36.6	36.8	38.1	38.7	36.9	35.1	36.3	37.7	35.0	32.3



ข้อเสนอแนะต่อภาครัฐ
และแนวทางการดำเนินการของภาคเอกชน

แนวทางการดำเนินการในการแก้ไขปัญหา

- สร้างความเชื่อมั่นกับประชาชนเรื่องการกระจายการฉีดวัคซีนให้กับประชาชนทุกภาคส่วนอย่างทั่วถึง เพื่อให้มีเพียงพอกับจำนวนที่ลงทะเบียนไว้ และทำให้การดำเนินชีวิตกลับเข้าสู่สภาวะปกติหลังจากสถานการณ์โควิดเริ่มมีการคลี่คลายลง
- เร่งการหยุดการระบาดแพร่เชื้อไวรัสโควิด 19 ที่เป็นคลัสเตอร์และกระจายตัวอยู่ในพื้นที่ต่างๆ โดยเฉพาะ กรุงเทพฯ และปริมณฑล
- ขับเคลื่อนภาคการส่งออกเพื่อเพิ่มระดับการใช้กำลังผลิตในภาคอุตสาหกรรมให้กลับมาสร้างรายได้เพิ่มขึ้น และช่วยลดการปลดแรงงานลงในบางอุตสาหกรรม
- มาตรการฟื้นฟูการท่องเที่ยวของประเทศให้กลับมามีรายได้ทันทีเมื่อประชาชนได้รับวัคซีนและมีภูมิคุ้มกันหมู่ในระดับที่ไม่เป็นอันตรายต่อสุขภาพ
- การใช้มาตรการที่เข้าถึงภาคธุรกิจโดยรับเม็ดเงินหมุนเวียนโดยตรงมากขึ้น เช่น มาตรการสินเชื่อดอกเบี้ยต่ำ มาตรการปรับโครงสร้างหนี้ และมาตรการคนละครึ่ง เป็นต้น