



**UTCC** University of  
the Thai Chamber  
of Commerce

**มหาวิทยาลัยหอการค้าไทย**



**UTCC**  
**Center for Economic  
and Business Forecasting**

**ศูนย์พยากรณ์เศรษฐกิจและธุรกิจ**



**Modern Trade Sentiment Index : MTSI**



**UTCC** University of  
the Thai Chamber  
of Commerce  
มหาวิทยาลัยหอการค้าไทย



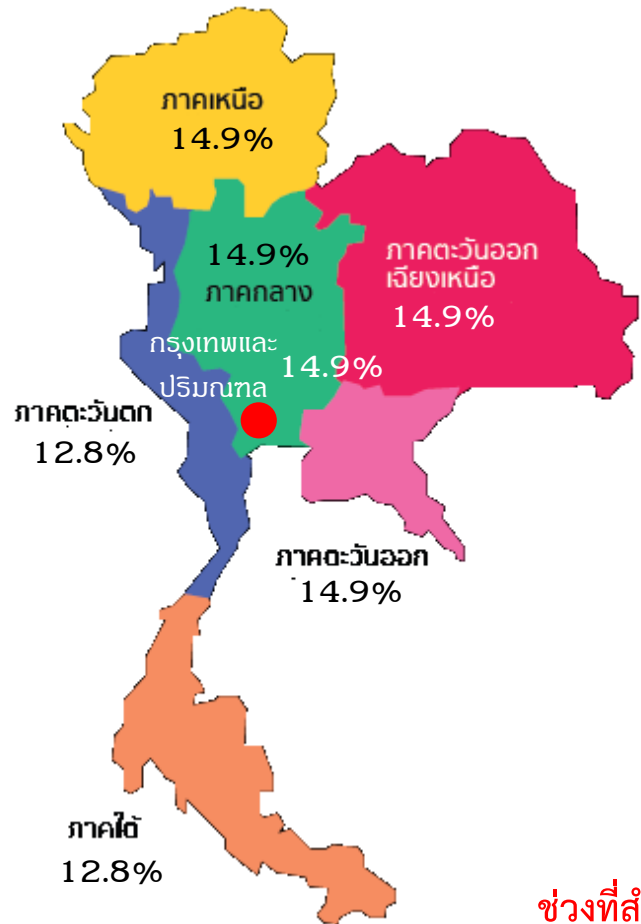
**UTCC**  
Center for Economic  
and Business Forecasting  
ศูนย์พยากรณ์เศรษฐกิจและธุรกิจ

# ดัชนีความเชื่อมั่นผู้ประกอบการ Modern Trade ประจำไตรมาสที่ 3 ปี 2564 (Modern Trade Sentiment Index : MTSI)

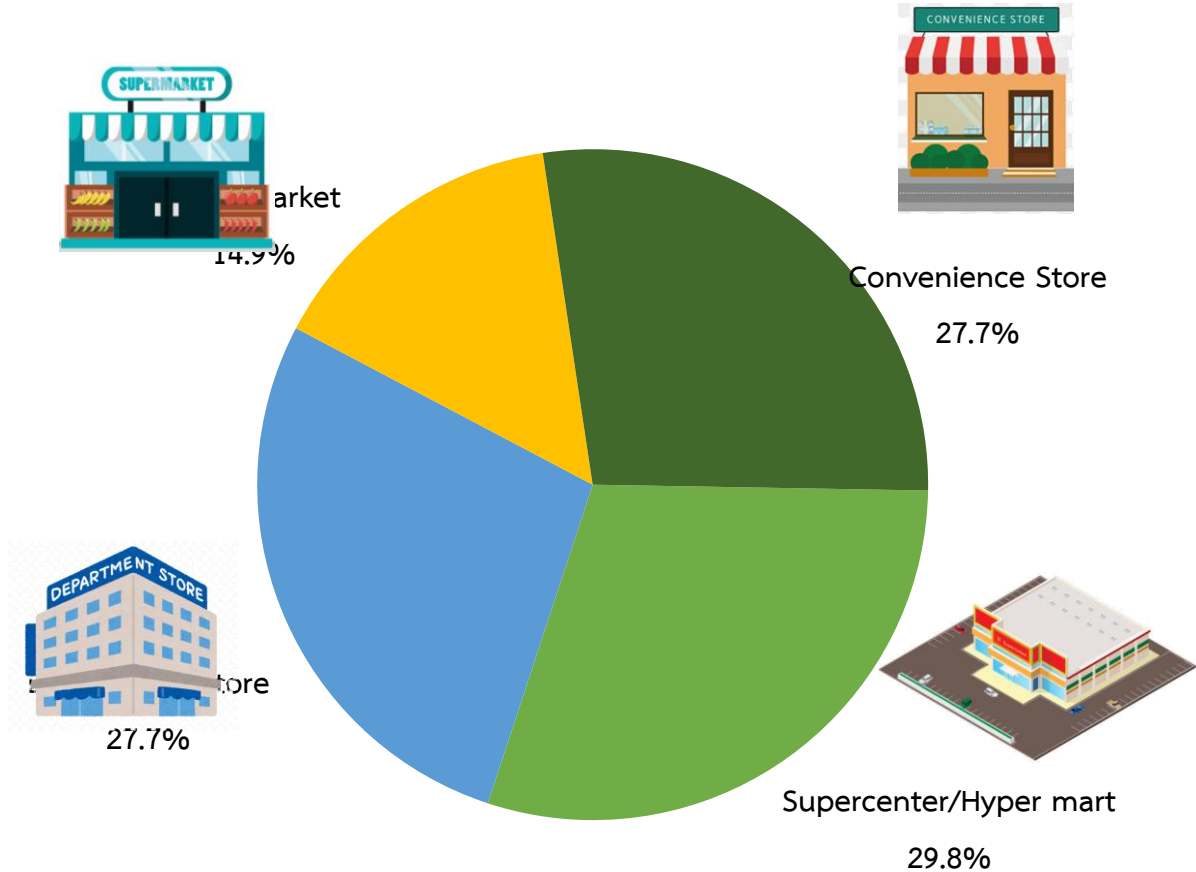
หอการค้าไทย ร่วมกับ ศูนย์พยากรณ์เศรษฐกิจและธุรกิจ มหาวิทยาลัยหอการค้าไทย

# สัดส่วนของกลุ่มตัวอย่าง

## จำแนกตามภูมิภาค



## ประเภทธุรกิจ



ช่วงที่สำรวจข้อมูล: 18 กันยายน 2564 – 8 ตุลาคม 2564

จำนวนตัวอย่าง: 111 ตัวอย่าง

# ปัจจัยที่ส่งผลกระทบต่อธุรกิจ Modern Trade

## ปัจจัยบวก

- ความต่อเนื่องของมาตรการของภาครัฐ อาทิ โครงการ “คนละครึ่งเฟส 3” “ยิ่งใช้ยิ่งได้” “เราเที่ยวด้วยกัน-ทัวร์เที่ยวไทย” เงินช่วยเหลือผู้ที่ได้รับผลกระทบจากการปิดสถานที่เพื่อควบคุมการระบาด COVID-19 เป็นต้น
- โครงการ “ภูเก็ตแซนด์บ็อกซ์” “สมุย พลัส โมเดล”
- สถานการณ์การแพร่ระบาดของ COVID-19 ดีขึ้นอย่างต่อเนื่อง
- การผ่อนคลายมาตรการควบคุมการระบาดของ COVID-19 และนโยบายการเปิดรับนักท่องเที่ยวที่เร็วกว่าคาดการณ์ไว้ ซึ่งคาดว่าจะส่งผลดีต่อความเชื่อมั่น และการบริโภคภาคเอกชนในช่วงไตรมาสที่ 4/64
- การฉีดวัคซีนที่คาดว่าจะครอบคลุมประชากรทั้งประเทศ 70% ภายในปี 2564 ซึ่งสร้างความมั่นใจในการดำเนินชีวิตให้กลับมาเป็นปกติ
- คณะกรรมการนโยบายการเงิน (กนง.) มีมติคงอัตราดอกเบี้ยนโยบายมาอยู่ที่ระดับ 0.50% ต่อปี และคาดการณ์เศรษฐกิจไทยปี 64 นี้ ขยายตัวได้ 0.7% ส่วนในปี 65 ขยายตัวได้ 3.9%
- การผ่อนคลายการให้ธุรกิจ Modern Trade เปิดบริการได้ตามเวลาที่กำหนด ภายใต้มาตรการความปลอดภัย
- การเปิดให้ร้านค้าต่างๆ เริ่มกลับมาให้บริการได้มากขึ้น โดยเฉพาะร้านอาหาร
- กระแสความนิยมการซื้อสินค้าออนไลน์



# ปัจจัยที่ส่งผลกระทบต่อธุรกิจ Modern Trade

## ปัจจัยลบ

- ไตรมาส 3/64 เศรษฐกิจไทยได้รับผลกระทบจากมาตรการควบคุมการระบาดในจังหวัดพื้นที่สีแดงและเข้มงวดสูงสุดหลายพื้นที่ โดยรัฐบาลปิดสถานประกอบการบางประเภท การขอให้ประชาชน และหน่วยงานภาครัฐ Work From Home ทำให้การซึ่งจะทำให้ภาคธุรกิจประสบปัญหา หรือแรงงานขาดรายได้
- การแพร่ระบาดของไวรัส COVID-19 ระลอกใหม่ที่มีการระบาดเป็นวงกว้างและรวดเร็ว ทำให้มีจำนวนผู้ติดเชื้อรายวันและผู้เสียชีวิตที่สูงต่อเนื่อง ส่งผลกระทบต่อ การดำเนินชีวิตของประชาชน การประกอบธุรกิจ และภาวะเศรษฐกิจของประเทศในอนาคต โดยเฉพาะในภาคการท่องเที่ยว และบริการต่างๆ
- ความกังวลต่อแผนการกระจายวัคซีนที่ยังมีความไม่แน่นอนสูง
- สถานการณ์น้ำท่วมในหลายจังหวัดทำให้ประชาชนได้รับผลกระทบและเกิดความเสียหายต่อชีวิตและทรัพย์สิน รวมถึงพืชผลทางการเกษตรที่กำลังจะได้เก็บเกี่ยว
- ภาระหนี้สินของครัวเรือน
- อัตราการว่างงานยังอยู่ในระดับที่สูงส่งผลต่อกำลังซื้อในประเทศ
- สถานการณ์ภาวะเศรษฐกิจปัจจุบัน ทำให้การบริโภคยังไม่มีขยายตัว
- สถานการณ์การชุมนุมทางการเมืองในหลายพื้นที่



# สถานการณ์ของธุรกิจ Modern Trade

| รายการ                                      | ไตรมาสที่ 3 ปี 2564<br>เทียบกับไตรมาสที่ 3 ปี 63 |                |                      | ไตรมาสที่ 3 ปี 2564<br>เทียบกับไตรมาสที่ 2 ปี 64 |                |                      | ไตรมาสที่ 4 ปี 2564<br>เทียบกับไตรมาสที่ 3 ปี 64 |                |                      |
|---|--|----------------|----------------------|--|----------------|----------------------|--|----------------|----------------------|
|   | แยกลง/<br>ลดลง                                   | ไม่เปลี่ยนแปลง | ดีขึ้น/<br>เพิ่มขึ้น | แยกลง/<br>ลดลง                                   | ไม่เปลี่ยนแปลง | ดีขึ้น/<br>เพิ่มขึ้น | แยกลง/<br>ลดลง                                   | ไม่เปลี่ยนแปลง | ดีขึ้น/<br>เพิ่มขึ้น |
| รายรับจากการขายหรือให้บริการ                | 27.9   | 62             | 10.1                 | 27.1   | 50.5           | 23.4                 | 31.5   | 37.7           | 30.8                 |
| กำไรจากการขายหรือให้บริการ                  | 36.2   | 42.6           | 21.2                 | 33.1   | 42.5           | 26.4                 | 30.1   | 43             | 26.9                 |
| จำนวนลูกค้าที่มาใช้บริการ                   | 48.5   | 39             | 12.5                 | 31.0   | 37.3           | 33.2                 | 30.6   | 37.1           | 32.3                 |
| ราคาขายสินค้าคงทนเฉลี่ยต่อหน่วย             | 33.7   | 50.7           | 15.6                 | 30.6   | 45.3           | 24.1                 | 21.1   | 57.6           | 21.3                 |
| ราคาสินค้ากึ่งคงทนเฉลี่ยต่อหน่วย            | 37.4   | 45.2           | 17.4                 | 26.1   | 50.8           | 23.1                 | 27.1   | 49.7           | 23.2                 |
| ราคาขายสินค้าไม่คงทนเฉลี่ยต่อหน่วย          | 37.1   | 41.4           | 21.5                 | 27.3   | 46.9           | 25.8                 | 32.2   | 40.6           | 27.2                 |
| การจ้างงาน (จำนวนคน)                        | 30.1   | 44.8           | 25.1                 | 19.4   | 70.2           | 10.4                 | 18.6   | 70.6           | 10.8                 |
| ความสามารถในการแข่งขันกับธุรกิจเดียวกับท่าน | 33.8   | 51             | 15.2                 | 25.8   | 51             | 23.2                 | 24.7   | 51.4           | 23.9                 |
| ความสามารถในการแข่งขันกับธุรกิจออนไลน์      | 14.7   | 20.3           | 65                   | 43.8   | 38.9           | 17.3                 | 45.2   | 36.7           | 18.1                 |
| การลงทุนด้านเทคโนโลยี อุปกรณ์ และนวัตกรรม   | 14.6   | 23.1           | 62.3                 | 14.9   | 69.9           | 15.2                 | 25   | 35.9           | 39.1                 |

# ทักษะในด้านต้นทุนการดำเนินงาน : ต้นทุนสูงขึ้นอย่างต่อเนื่อง

| รายการ  | แย่ง | เท่าเดิม | ดีขึ้น |
|---|------|----------|--------|
| ไตรมาสที่ 3 ปี 2564 เทียบกับไตรมาสที่ 3 ปี 63 | 43.6 | 30.3     | 26.1   |
| ไตรมาสที่ 3 ปี 2564 เทียบกับไตรมาสที่ 2 ปี 64 | 38.2 | 37.5     | 24.3   |
| ไตรมาสที่ 4 ปี 2564 เทียบกับไตรมาสที่ 3 ปี 64 | 32.9 | 37.3     | 29.8   |



ทักษะต่อสินค้าคงเหลือจากการขาย เทียบกับเป้าหมายที่วางไว้ : สินค้าคงเหลือคาดว่าจะจะเป็นไปตามเป้าหมายหรือเหลือต่ำกว่าเป้าหมายที่วางไว้ ทั้งนี้เนื่องจากรัฐผ่อนคลายมาตรการและกิจกรรมทางเศรษฐกิจเริ่มกลับมาดำเนินการ

| รายการ  | ต่ำกว่า | ตามเป้า | สูงกว่า |
|---|---------|---------|---------|
| ไตรมาสที่ 3 ปี 2564 เทียบกับไตรมาสที่ 3 ปี 63 | 43.0    | 24.2    | 32.8    |
| ไตรมาสที่ 3 ปี 2564 เทียบกับไตรมาสที่ 2 ปี 64 | 38.5    | 24.4    | 37.1    |
| ไตรมาสที่ 4 ปี 2564 เทียบกับไตรมาสที่ 3 ปี 64 | 47.9    | 13.9    | 38.2    |





เฉพาะกลุ่มธุรกิจที่มีการขายออนไลน์ ทิศนะในด้านรายรับจากการขายออนไลน์ : ออนไลน์ขายดีอย่างต่อเนื่อง ตามสถานการณ์โควิด และพฤติกรรมที่ปรับเปลี่ยนของผู้บริโภค

| รายการ  | ลดลง | เท่าเดิม | เพิ่มขึ้น |
|---|------|----------|-----------|
| ไตรมาสที่ 3 ปี 2564 เทียบกับไตรมาสที่ 3 ปี 63 | 9.8  | 6.0      | 84.2      |
| ไตรมาสที่ 3 ปี 2564 เทียบกับไตรมาสที่ 2 ปี 64 | 4.5  | 7.4      | 88.1      |
| ไตรมาสที่ 4 ปี 2564 เทียบกับไตรมาสที่ 3 ปี 64 | 1.2  | 0.5      | 98.3      |



**online**

# ทักษะเกี่ยวกับธุรกิจ

| รายการ                                       | ไตรมาสที่ 3 ปี 2564<br>เทียบกับไตรมาสที่ 3 ปี 2563 |             |        | ไตรมาสที่ 3 ปี 2564<br>เทียบกับไตรมาสที่ 2 ปี 2564 |             |        | ไตรมาสที่ 4 ปี 2564<br>เทียบกับไตรมาสที่ 3 ปี 2564 |             |        |
|--|--|-------------|--------|--|-------------|--------|--|-------------|--------|
|  | แย่ง   | เปลี่ยนแปลง | ดีขึ้น | แย่ง   | เปลี่ยนแปลง | ดีขึ้น | แย่ง   | เปลี่ยนแปลง | ดีขึ้น |
| ยอดการสั่งซื้อสินค้าของธุรกิจท่านเพื่อการขาย | 54.2   | 28.0        | 17.8   | 36.2   | 37.7        | 26.1   | 18.1   | 54.4        | 27.5   |
| ยอดจองหรือยอดคำสั่งซื้อออนไลน์               | 10.0   | 11.7        | 78.3   | 26.9   | 4.4         | 68.7   | 11.7   | 5.9         | 82.4   |

# การตลาด MODERN TRADE

Modern Trade Sentiment Index :  
MTSI



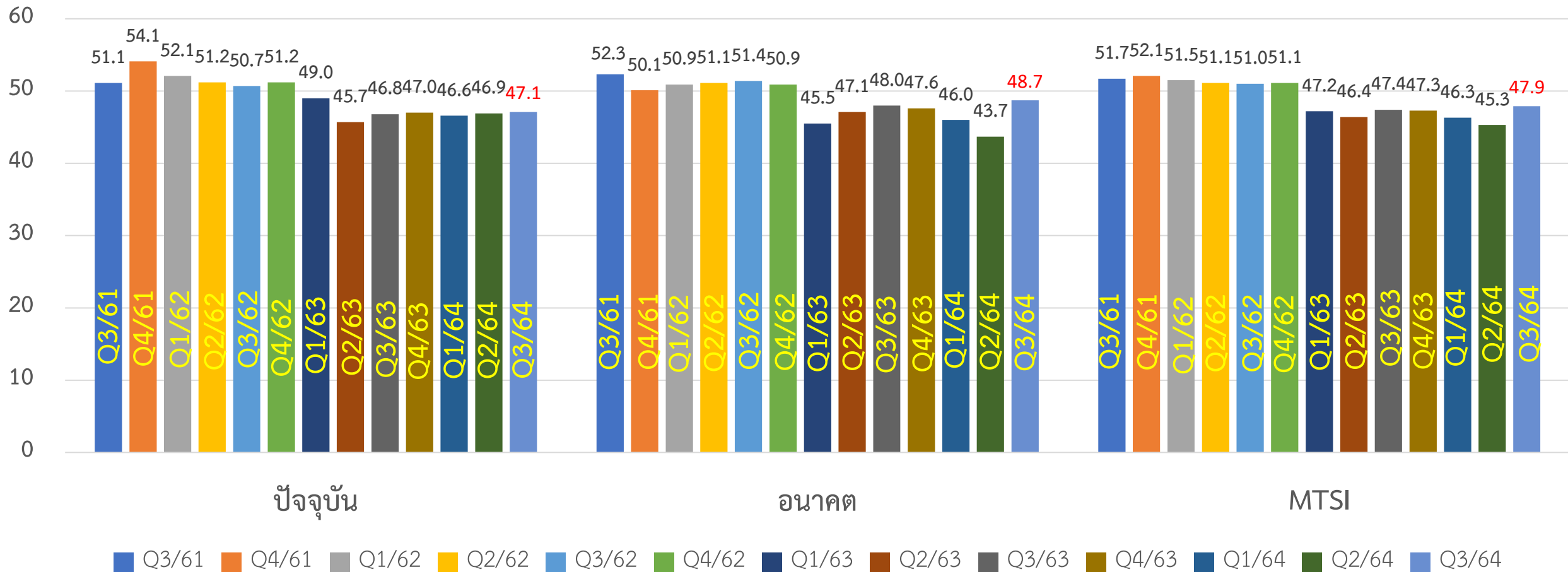
# องค์ประกอบ Modern Trade Sentiment Index : MTSI : ไตรมาสที่ 3 ธุรกิจเห็นว่ายอดขายลดลง ต้นทุนสูงขึ้น ส่งผลให้กำไรลดลงอย่างต่อเนื่อง

| รายการ                       | ไตรมาสที่ 3 ปี 2564<br>เทียบกับไตรมาสที่ 3 ปี 2563 |             |                      | ไตรมาสที่ 3 ปี 2564<br>เทียบกับไตรมาสที่ 2 ปี 2564 |             |                      | ไตรมาสที่ 4 ปี 2564<br>เทียบกับไตรมาสที่ 3 ปี 2564 |             |                      |
|------------------------------|--|-------------|----------------------|--|-------------|----------------------|--|-------------|----------------------|
|                              | แย่ง/<br>ลดลง                                      | เปลี่ยนแปลง | ดีขึ้น/<br>เพิ่มขึ้น | แย่ง/<br>ลดลง                                      | เปลี่ยนแปลง | ดีขึ้น/<br>เพิ่มขึ้น | แย่ง/<br>ลดลง                                      | เปลี่ยนแปลง | ดีขึ้น/<br>เพิ่มขึ้น |
| รายรับจากการขายหรือให้บริการ | 27.9   | 62.0        | 10.1                 | 27.1   | 50.5        | 23.4                 | 31.5   | 37.7        | 30.8                 |
| กำไรจากการขายหรือให้บริการ   | 36.2   | 42.6        | 21.2                 | 33.1   | 42.5        | 26.4                 | 30.1   | 43          | 26.9                 |
| จำนวนลูกค้าที่มาใช้บริการ    | 48.5   | 39.0        | 12.5                 | 31.0   | 37.3        | 33.2                 | 30.6   | 37.1        | 32.3                 |
| ราคาขายสินค้าโดยรวมเฉลี่ย    | 36.1   | 45.8        | 18.2                 | 28.0   | 47.7        | 24.3                 | 26.8   | 49.3        | 23.9                 |
| การจ้างงาน (จำนวนคน)         | 30.1   | 44.8        | 25.1                 | 19.4   | 70.2        | 10.4                 | 18.6   | 70.6        | 10.8                 |
| ต้นทุนการดำเนินงาน           | 43.6   | 30.3        | 26.1                 | 38.2   | 37.5        | 24.3                 | 32.9   | 37.3        | 29.8                 |

# Modern Trade Sentiment Index : MTSI : ธุรกิจค้าปลีกสมัยใหม่มีความเชื่อมั่นทางธุรกิจต่ำกว่าสถานการณ์ปกติ ทุกรายการ (ดัชนีต่ำกว่า 50)

|                                     | ปัจจุบัน | อนาคต |
|-------------------------------------|----------|-------|
| รายรับจากการขายหรือให้บริการ        | 48.2     | 49.7  |
| กำไรจากการขายหรือให้บริการ          | 46.7     | 48.4  |
| จำนวนลูกค้าที่มาใช้บริการ           | 51.1     | 50.9  |
| ราคาขายสินค้าโดยรวมเฉลี่ย           | 48.2     | 48.6  |
| การจ้างงาน (จำนวนคน)                | 45.5     | 46.1  |
| ต้นทุนการดำเนินงาน                  | 43.1     | 48.5  |
| ดัชนี                               | 47.1     | 48.7  |
| ดัชนี Modern Trade confidence Index | 47.9     |       |

# Modern Trade Sentiment Index : MTSI : ปรับตัวลดลงอย่างต่อเนื่องติดต่อกัน 4 ไตรมาส



# Modern Trade Sentiment Index : MTSI แยกภูมิภาค:ธุรกิจค้าปลีกสมัยใหม่มีความเชื่อมั่นทางธุรกิจต่ำกว่าสถานการณ์ปกติ ทุกภูมิภาค (ดัชนีต่ำกว่า 50)

|                       | ไตรมาสที่ 3 ปี 2563 |       |      | ไตรมาสที่ 4 ปี 2563 |       |      | ไตรมาสที่ 1 ปี 2564 |       |      | ไตรมาสที่ 2 ปี 2564 |       |      | ไตรมาสที่ 3 ปี 2564 |       |      |
|-----------------------|---------------------|-------|------|---------------------|-------|------|---------------------|-------|------|---------------------|-------|------|---------------------|-------|------|
|                       | ปัจจุบัน            | อนาคต | MTSI | ปัจจุบัน            | อนาคต | MTSI | ปัจจุบัน            | อนาคต | MTSI | ปัจจุบัน            | อนาคต | MTSI | ปัจจุบัน            | อนาคต | MTSI |
| กรุงเทพและปริมณฑล     | 46.9                | 48.3  | 47.6 | 47.3                | 47.8  | 47.6 | 46.7                | 45.5  | 46.1 | 47.0                | 40.1  | 43.6 | 47.9                | 49.5  | 48.7 |
| ภาคกลาง               | 47.9                | 49.1  | 48.5 | 48.8                | 48.6  | 48.7 | 48.6                | 47.3  | 48.0 | 48.8                | 43.9  | 46.4 | 48.8                | 48.4  | 48.6 |
| ภาคตะวันออก           | 47.3                | 48.7  | 48.0 | 47.9                | 48.0  | 48.0 | 47.7                | 47.1  | 47.4 | 48.1                | 43.5  | 45.8 | 49.1                | 49.8  | 49.5 |
| ภาคตะวันตก            | 48.0                | 47.8  | 47.9 | 48.1                | 47.5  | 47.8 | 47.8                | 46.3  | 47.1 | 47.9                | 44.9  | 46.4 | 48.0                | 48.6  | 48.3 |
| ภาคตะวันออกเฉียงเหนือ | 46.2                | 46.9  | 46.6 | 46.6                | 46.8  | 46.7 | 46.3                | 45.2  | 45.8 | 46.5                | 43.8  | 45.2 | 46.3                | 47.6  | 47.0 |
| ภาคเหนือ              | 45.6                | 47.7  | 46.7 | 45.7                | 47.4  | 46.6 | 45.1                | 45.7  | 45.4 | 45.5                | 43.5  | 44.5 | 44.9                | 47.3  | 46.1 |
| ภาคใต้                | 44.6                | 46.7  | 45.7 | 44.7                | 46.5  | 45.6 | 44.1                | 44.9  | 44.5 | 44.0                | 45.0  | 44.5 | 44.6                | 47.9  | 46.3 |

# ข้อเสนอแนะที่ท่านต้องการให้รัฐบาลเร่งแก้ไขปัญหา

01



เร่งฉีดวัคซีนป้องกันโควิด-19 ประชาชนให้ครอบคลุมมากที่สุด เพื่อรองรับกับแผนการเปิดประเทศตามแนวทางของภาครัฐ

02



ออกมาตรการช่วยกระตุ้นเศรษฐกิจโดยเฉพาะด้านการใช้จ่ายของประชาชน ทั้งในระยะสั้นและระยะยาว รวมถึงมาตรการลดภาษีจากค่าใช้จ่ายในการป้องกัน covid 19

03



รัฐบาลควรมีแผนป้องกัน และการบริหารจัดการน้ำอย่างมีประสิทธิภาพ เพื่อป้องกันและแก้ไขสถานการณ์น้ำท่วม ไม่ให้ทำลายทรัพย์สินของประชาชน

04



สร้างความเชื่อมั่นให้กับประชาชน รวมถึงแผนการรับมือทุกกรณีเมื่อมีการเปิดประเทศต้อนรับนักท่องเที่ยวต่างชาติให้เข้ามา



# ข้อเสนอแนะด้านนโยบายหรือมาตรการที่ต้องการให้รัฐบาลดำเนินการ เพื่อให้เกิดประโยชน์ต่อภาคธุรกิจ Modern Trade โดยรวม

01

มาตรการช่วยเหลือผู้ประกอบการ โดยให้ค่าใช้จ่ายในการจัดหาวัคซีนและช่วยเหลือ  
ลูกจ้างหรือการช่วยเหลือร้านค้าในศูนย์การค้า และรายจ่ายในการฟื้นฟูสภาพร้านค้า  
หลังการปิดกิจการเป็นเวลานาน หักเป็นรายจ่ายทางภาษีได้เพิ่มเติมจากปกติ



02

มีการกระตุ้นเศรษฐกิจโดยรวม/การช่วยเหลือผู้ประกอบการรายย่อย SMEs



03

ขอสินเชื่อ soft loan ให้กับภาคธุรกิจ Modern Trade ที่มีความประสงค์  
สินเชื่อ เพื่อช่วยเหลือและฟื้นฟูผู้ประกอบการที่ได้รับผลกระทบจากสถานการณ์  
covid 19 ระบาระลอกใหม่ และกิจการที่ได้รับผลกระทบจากสภาวะน้ำท่วม





THANK YOU

