



UTCC University of
the Thai Chamber
of Commerce
มหาวิทยาลัยหอการค้าไทย



UTCC
Center for Economic
and Business Forecasting
ศูนย์พยากรณ์เศรษฐกิจและธุรกิจ



ดัชนีความเชื่อมั่นหอการค้าไทย : TCC CONFIDENCE INDEX



UTCC University of
the Thai Chamber
of Commerce
มหาวิทยาลัยหอการค้าไทย



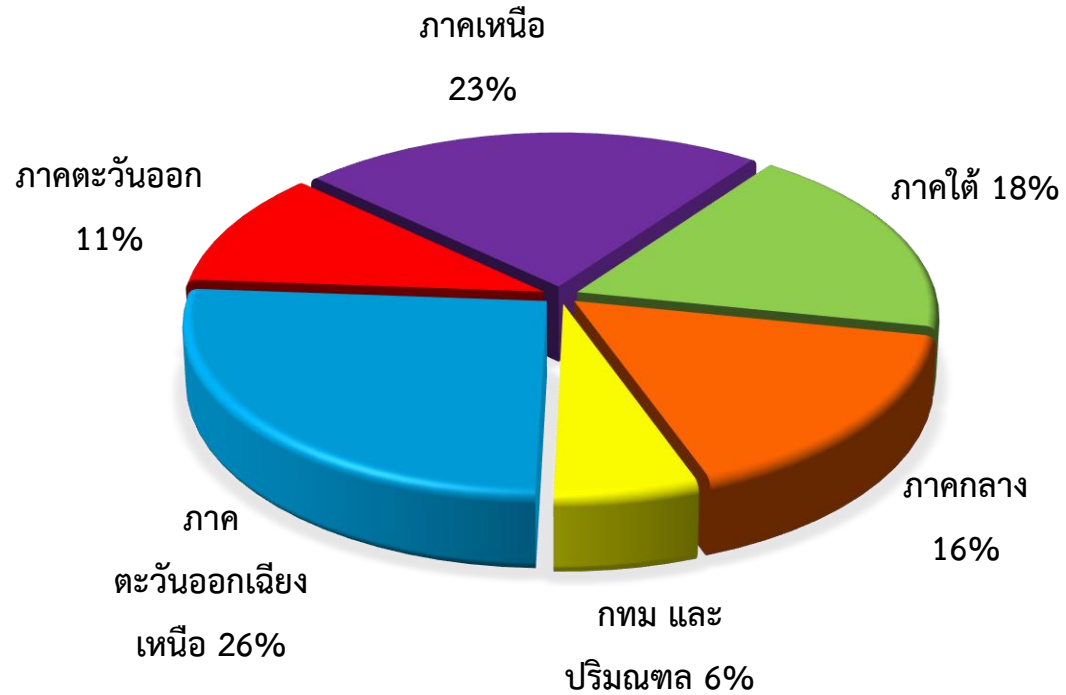
UTCC
Center for Economic
and Business Forecasting
ศูนย์พยากรณ์เศรษฐกิจและธุรกิจ

ดัชนีความเชื่อมั่นหอการค้าไทย ประจำเดือนธันวาคม 2564 (TCC CONFIDENCE INDEX)

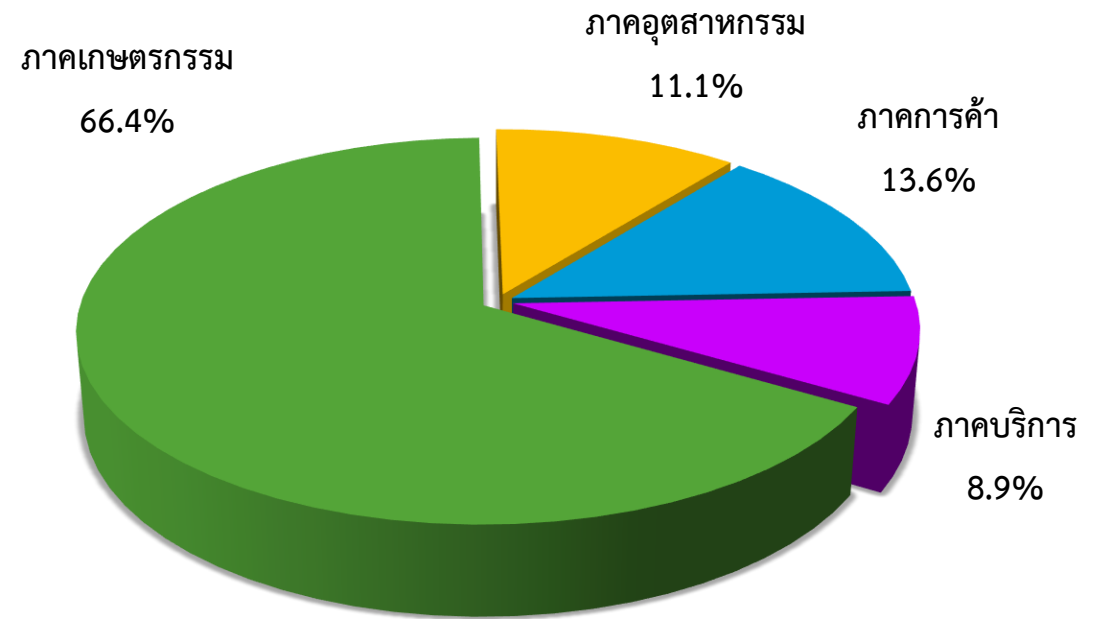
หอการค้าไทย ร่วมกับ ศูนย์พยากรณ์เศรษฐกิจและธุรกิจ มหาวิทยาลัยหอการค้าไทย

สัดส่วนของกลุ่มตัวอย่าง

จำแนกตามภูมิภาค



ภาคเศรษฐกิจที่เด่นของจังหวัด



ช่วงที่สำรวจข้อมูล: 22-30 ธันวาคม 2564

จำนวนตัวอย่าง: 369 ตัวอย่าง

ปัจจัยที่มีผลกระทบต่อดัชนีความเชื่อมั่นของหอการค้าไทย

ปัจจัยด้านลบ

- ความวิตกกังวลต่อสถานการณ์การแพร่ระบาดของไวรัส COVID-19 ในประเทศไทยโดยเฉพาะไวรัสสายพันธุ์ใหม่ "โอมิครอน"
- ปัญหาค่าครองชีพและราคาสินค้าที่ยังทรงตัวอยู่ในระดับสูง ส่งผลทำให้กำลังซื้อสินค้าของประชาชนอยู่ในระดับต่ำ
- ราคาน้ำมันขายปลีกในประเทศปรับตัวเพิ่มขึ้นโดยแก๊สโซฮอล์ ออกเทน 91 (E10) และแก๊สโซฮอล์ ออกเทน 95 (E10) ปรับตัวเพิ่มขึ้นประมาณ 0.70 บาทต่อลิตร และราคาน้ำมันดีเซลขายปลีกในประเทศ มีการปรับตัวเพิ่มขึ้นเช่นกันที่ 0.35 บาทต่อลิตร
- ค่าเงินบาทปรับตัวอ่อนค่าลงเล็กน้อยจากระดับ 33.096 ฿/\$ ณ สิ้นเดือน พ.ย. 64 เป็น 33.565 ฿/\$ ณ สิ้นเดือน ธ.ค. 64
- ความกังวลเสถียรภาพทางการเมืองและสถานการณ์ทางการเมือง ตลอดจนการชุมนุมทางการเมือง
- ปัญหาสงครามการค้าจีน-สหรัฐฯ หลังจากสหรัฐฯ มีการผ่านกฎหมายแบนสินค้าที่บังคับใช้แรงงานจากจีน โดยเฉพาะสินค้าในกลุ่มเทคโนโลยีที่เพิ่มแรงกดดันของการฟื้นตัวของระบบเศรษฐกิจโลก และอาจส่งผลกระทบต่อ การส่งออกและเศรษฐกิจไทย

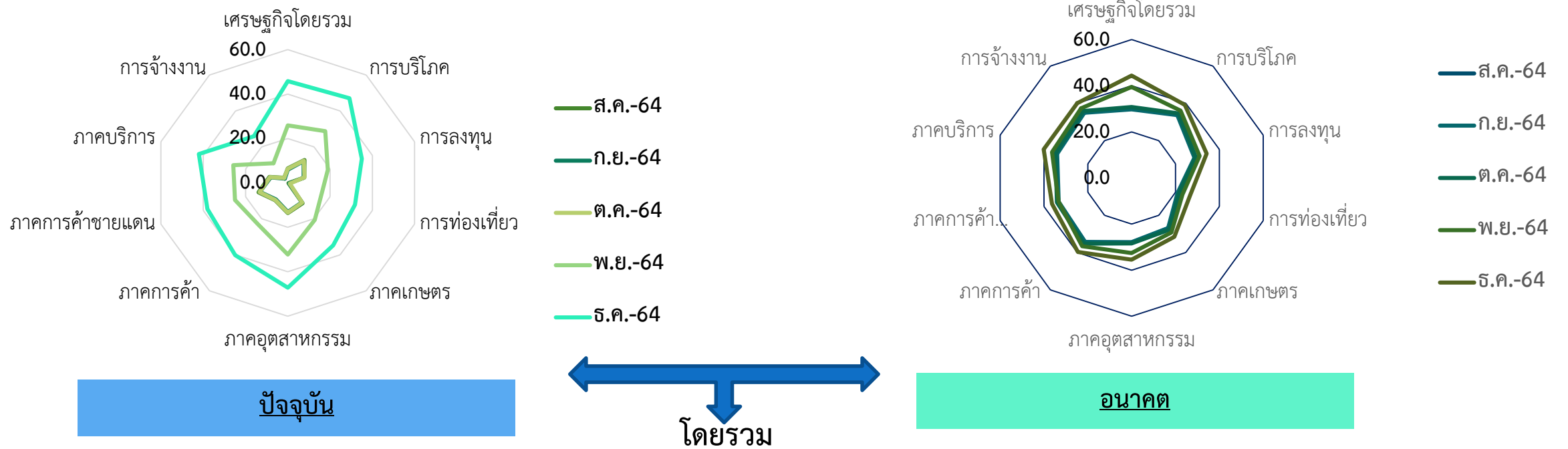
ปัจจัยด้านบวก

- ศบค.ผ่อนปรนมาตรการป้องกันโรคติดเชื้อไวรัส COVID-19 เพื่อให้ธุรกิจและประชาชนสามารถดำเนินชีวิตและประกอบธุรกิจได้ใกล้เคียงปกติ เพื่อลดผลกระทบด้านเศรษฐกิจและสังคม
- มาตรการเปิดรับนักท่องเที่ยวต่างชาติ test & go ที่ลดจำนวนวันการกักตัวลง ทำให้มีการเดินทางของนักท่องเที่ยวเพิ่มขึ้น
- กนง. มีมติเป็นเอกฉันท์ให้คงอัตราดอกเบี้ยนโยบายไว้ที่ 0.50% ต่อปี
- กนง. ปรับประมาณการอัตราการขยายตัวทางเศรษฐกิจ (จีดีพี) ในปี 2564 คาดว่าจะขยายตัว 0.9% เพิ่มขึ้นจากประมาณการครั้งก่อนที่คาดว่าจะขยายตัว 0.7%
- การฉีดวัคซีนของทั้งโลกทำให้สถานการณ์ COVID-19 ในระดับโลกปรับตัวดีขึ้น และการฉีดวัคซีน COVID ในประเทศเกิดขึ้นเป็นรูปธรรมมากขึ้น รวมทั้งจำนวนผู้ติดเชื้อรายวันและผู้เสียชีวิตรายวันลดลง
- การส่งออกของไทยเดือน พ.ย. 64 ขยายตัวร้อยละ 24.73 มูลค่าอยู่ที่ 23,647.91 ล้านดอลลาร์สหรัฐฯ และการนำเข้าขยายตัวร้อยละ 20.47 มีมูลค่าอยู่ที่ 22,629.24 ล้านดอลลาร์สหรัฐฯ ส่งผลให้ดุลการค้าเกินดุล 1,018.67 ล้านดอลลาร์สหรัฐฯ
- SET Index เดือน ธ.ค. 64 ปรับตัวเพิ่มขึ้น 88.93 จุด จาก 1,568.69 ณ สิ้นเดือน พ.ย. 64 เป็น 1,657.62 ณ สิ้นเดือน ธ.ค. 64
- ราคาพืชผลทางการเกษตรหลายรายการปรับตัวดีขึ้นหรือทรงตัวในระดับที่ดีโดยเฉพาะปาล์มน้ำมัน ยางพารา มันสำปะหลัง และปศุสัตว์ ส่งผลให้เกษตรกรในบางพื้นที่เริ่มมีรายได้สูงขึ้น และกำลังซื้อในต่างจังหวัดเริ่มปรับตัวดีขึ้น

สถานการณ์เศรษฐกิจของจังหวัด ประจำเดือนธันวาคม 2564

ประเด็น	ปัจจุบัน			คาดการณ์ 6 เดือนข้างหน้า		
	แย่ลง	ไม่เปลี่ยนแปลง	ดีขึ้น	แย่ลง	ไม่เปลี่ยนแปลง	ดีขึ้น
เศรษฐกิจของจังหวัดโดยรวม	32.6	43.3	24.1	44.9	21.3	33.8
การบริโภคภายในจังหวัด	34.9	36.0	29.1	51.7	18.3	30.0
การลงทุนของภาคเอกชนในจังหวัด	54.2	21.6	24.2	56.5	18.6	24.9
การท่องเที่ยวภายในจังหวัด	63.0	10.4	26.6	67.0	13.2	19.8
ภาคเกษตรกรรมของจังหวัด	60.7	9.2	30.1	58.7	19.6	21.7
ภาคอุตสาหกรรมของจังหวัด	42.7	20.2	37.1	53.4	22.3	24.3
ภาคการค้าของจังหวัด	49.4	20.7	29.9	52.8	15.0	32.2
ภาคการค้าชายแดนของจังหวัด	56.6	10.8	32.6	47.9	33.6	20.5
ภาคบริการของจังหวัดปัจจุบัน	47.7	20.4	31.9	53.0	13.8	33.2
การจ้างงานในจังหวัดปัจจุบัน	67.7	12.7	19.6	36.5	46.8	16.7

ดัชนีความเชื่อมั่นของหอการค้าไทย



	เศรษฐกิจโดยรวม	การบริโภค	การลงทุน	การท่องเที่ยว	ภาคเกษตร	ภาคอุตสาหกรรม	ภาคการค้า	ภาคการค้าชายแดน	ภาคบริการ	การจ้างงาน
ก.ย.-64	17.9	22.9	18.0	10.8	18.9	20.5	21.7	23.3	21.1	18.7
ต.ค.-64	18.5	23.5	18.6	11.3	19.4	20.9	22.4	23.7	21.6	19.3
พ.ย.-64	32.7	32.4	25.0	19.6	24.9	32.5	29.8	29.2	31.1	24.1
ธ.ค.-64	45.1	43.1	34.6	29.1	33.1	41.3	40.0	37.2	41.1	33.0
ผลต่าง mom	12.5	10.7	9.6	9.5	8.2	8.9	10.2	8.0	10.1	8.9

ดัชนีความเชื่อมั่นหอการค้าไทย (Thai Chamber of Commerce Confidence Index)

Month	ปัจจุบัน	อนาคต	TCC-CI
ธ.ค.-63	23.7	39.9	31.8
ม.ค.-64	21.7	37.9	29.8
ก.พ.-64	20.1	39.1	29.6
มี.ค.-64	20.9	40.5	30.7
เม.ย.-64	17.3	37.8	27.6
พ.ค.-64	14.3	35.0	24.7
มิ.ย.-64	11.9	33.1	22.5
ก.ค.-64	9.9	31.5	20.7
ส.ค.-64	8.8	30.8	19.8
ก.ย.-64	8.3	30.4	19.4
ต.ค.-64	8.6	31.2	19.9
พ.ย.-64	22.7	33.5	28.1
ธ.ค.-64	38.8	36.7	37.8

สถานการณ์เศรษฐกิจของจังหวัดในปัจจุบันและคาดการณ์ 6 เดือนข้างหน้า ประจำเดือนธันวาคม 2564



กรุงเทพฯ และปริมณฑล

ปัจจัยบวกที่สำคัญของ กทม. และปริมณฑล

1. จำนวนตัวเลขผู้ติดเชื้อใหม่ และผู้เสียชีวิตจากโควิด 19 รายวันมีแนวโน้มลดลงอย่างต่อเนื่อง
2. ความต้องการสินค้าอุตสาหกรรมจากประเทศคู่ค้าเพิ่มขึ้น
3. นักท่องเที่ยวเริ่มเข้ามาจากมาตรการ test&go
4. ธุรกิจหลายประเภทเริ่มเปิดดำเนินการได้

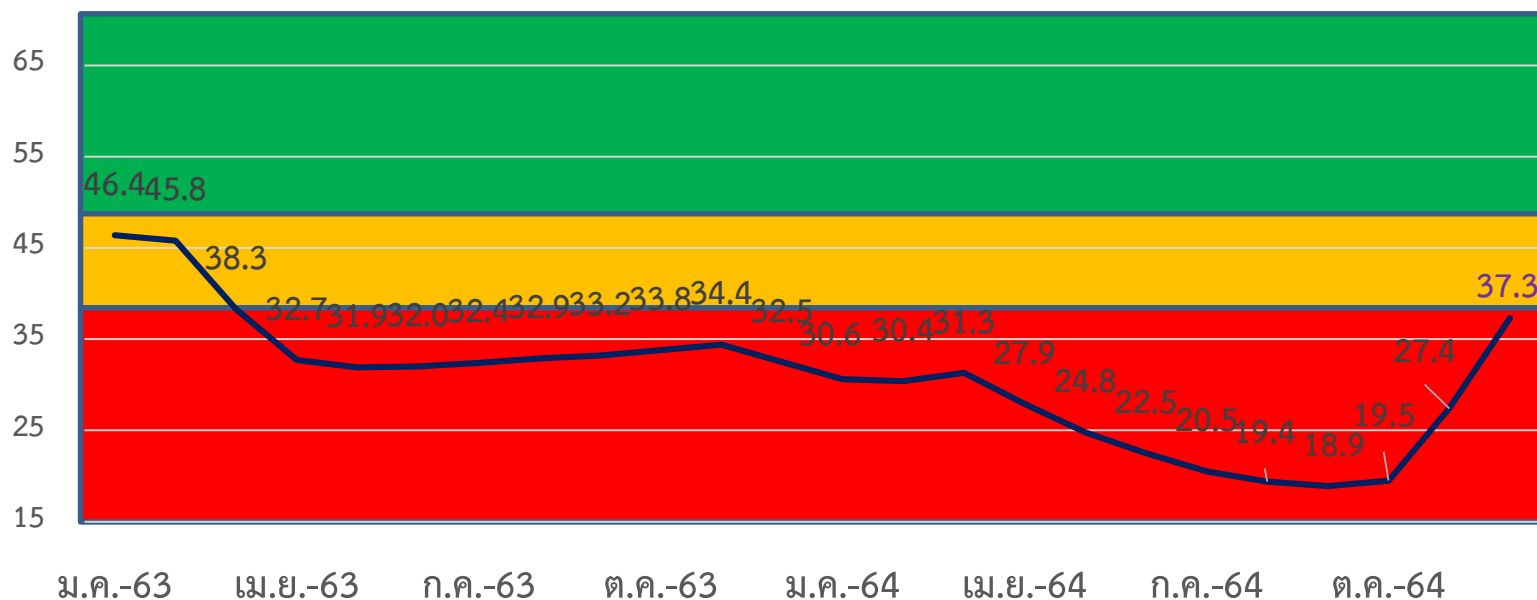
ปัจจัยลบที่สำคัญของ กทม. และปริมณฑล

1. ความกังวลกับสถานการณ์ของเชื้อไวรัสสายพันธุ์ใหม่ โอมิครอนที่เริ่มมีการระบาดในช่วงเดือน ธ.ค.
2. ความกังวลเกี่ยวกับการฉีดวัคซีนเข็มกระตุ้นของประชาชนที่อาจจะไม่ทันต่อการแพร่ระบาด
3. การใช้จ่ายและกำลังซื้อของผู้บริโภคที่ลดลง
4. ราคาสินค้าอุปโภค-บริโภคเพิ่มสูงขึ้นอย่างต่อเนื่อง
5. ต้นทุนวัตถุดิบมีระดับราคาเพิ่มขึ้น

สิ่งที่ต้องการให้เร่งแก้ไข

1. ดูแลระดับราคาสินค้าที่เหมาะสมทั้งผู้บริโภคและผู้ประกอบการ
2. การควบคุมการแพร่ระบาดของ COVID-19 และไม่ทำการปิดประเทศ หรือ lockdown

	เศรษฐกิจของจังหวัด	การบริโภค	การลงทุน	ท่องเที่ยว	เกษตรกรรม	อุตสาหกรรม	การค้า	การค้าชายแดน	ภาคบริการ	การจ้างงาน
พ.ย..	31.4	30.2	23.2	18.1	25.3	33.2	30.6	29.9	29.1	24.4
ธ.ค.	44.3	41.3	33.1	27.8	33.5	42.3	41.0	37.9	39.5	33.6
mom	12.9	11.1	9.9	9.7	8.2	9.1	10.4	8.0	10.4	9.2



	ธ.ค.-63	ม.ค.-64	ก.พ.-64	มี.ค.-64	เม.ย.-64	พ.ค.-64	มิ.ย.-64	ก.ค.-64	ส.ค.-64	ก.ย.-64	ต.ค.-64	พ.ย.-64	ธ.ค.-64
ปัจจุบัน	22.7	20.7	18.9	19.6	15.8	12.6	9.9	7.8	6.4	5.8	6.2	19.7	36.0
อนาคต	42.3	40.5	41.8	42.9	39.9	36.9	35.0	33.2	32.3	31.9	32.7	35.1	38.6

ภาคกลาง

ปัจจัยบวกที่สำคัญของ ภาคกลาง

1. จำนวนนักท่องเที่ยวในประเทศเพิ่มขึ้น จากโครงการเราเที่ยวด้วยกัน และโครงการทัวร์เที่ยวไทย
2. ความเชื่อมั่นภาคอุตสาหกรรมที่เพิ่มขึ้นเป็นผลจากคำสั่งซื้อจากต่างประเทศที่เพิ่มขึ้น
3. อัตราแลกเปลี่ยนที่อ่อนค่าและมีเสถียรภาพ

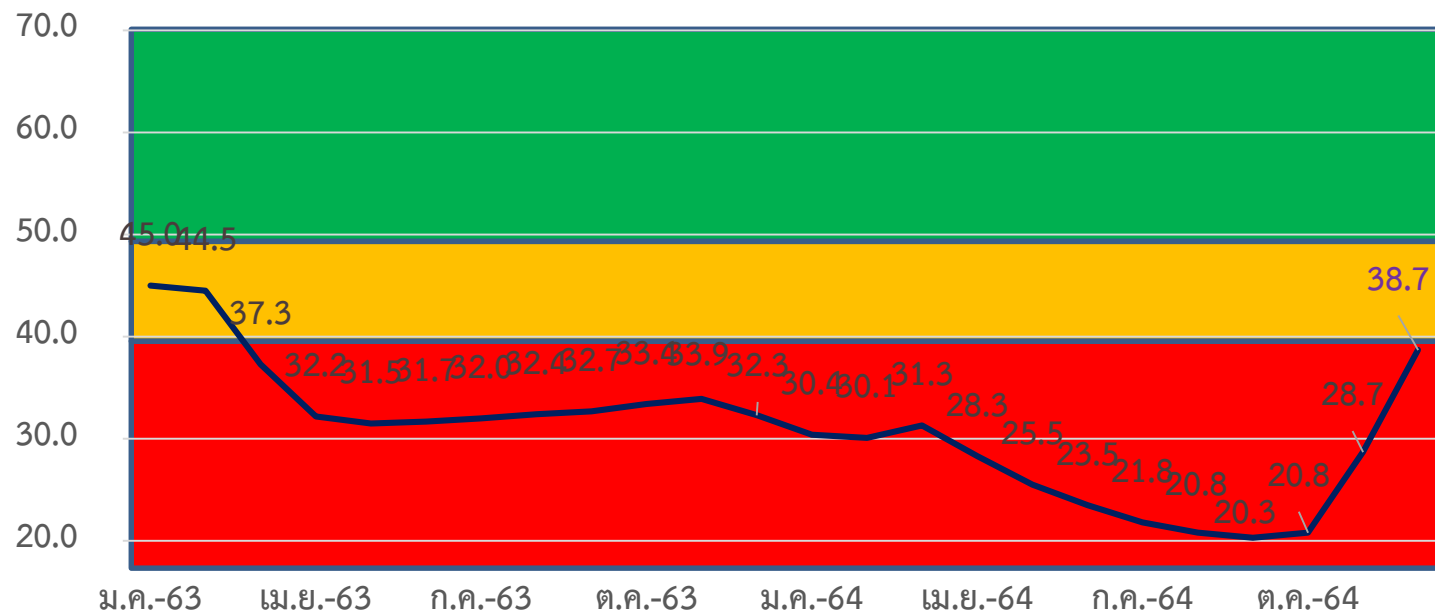
ปัจจัยลบที่สำคัญของ ภาคกลาง

1. ปัญหาค่าครองชีพเพิ่มสูงขึ้น ทำให้ประชาชนมีกำลังซื้อและการจับจ่ายลดลง
2. ความกังวลการเปิดธุรกิจที่หยุดไปชั่วคราวจากมาตรการควบคุมโรคระบาดโควิด 19
3. ภาระหนี้ภาคครัวเรือนที่เพิ่มสูงขึ้น
4. วัตถุดิบในการผลิตสูงขึ้น
5. ยังคงมีความเข้มงวดในธุรกิจบางประเภท

สิ่งที่ต้องการให้เร่งแก้ไข

1. ผ่อนคลายมาตรการในการทำธุรกิจต่างๆ ที่ยังไม่สามารถเปิดดำเนินกิจการได้
2. ควบคุมราคาสินค้าบริโภคของประชาชนไม่ให้กระทบกับการใช้จ่าย
3. ดูแลเรื่องต้นทุนวัตถุดิบการผลิต

	เศรษฐกิจของจังหวัด	การบริโภค	การลงทุน	ท่องเที่ยว	เกษตรกรรม	อุตสาหกรรม	การค้า	การค้าชายแดน	ภาคบริการ	การจ้างงาน
พ.ย.	35.6	32.7	25.6	20.1	23.1	33.1	30.9	30.4	31.5	22.9
ธ.ค.	48.1	43.6	35.8	30.0	32.0	42.6	41.4	38.7	41.7	32.2
mom	12.5	10.9	10.2	9.9	8.9	9.5	10.5	8.3	10.2	9.3



	ธ.ค.-63	ม.ค.-64	ก.พ.-64	มี.ค.-64	เม.ย.-64	พ.ค.-64	มิ.ย.-64	ก.ค.-64	ส.ค.-64	ก.ย.-64	ต.ค.-64	พ.ย.-64	ธ.ค.-64
ปัจจุบัน	24.1	22.2	20.5	21.4	18.0	15.2	12.9	11.0	9.8	9.2	9.4	22.8	39.2
อนาคต	40.4	38.5	39.7	41.1	38.5	35.8	34.0	32.5	31.8	31.4	32.2	34.6	38.2

ภาคตะวันออก

ปัจจัยบวกที่สำคัญ ภาคตะวันออก

1. จำนวนตัวเลขผู้ติดเชื้อใหม่ และผู้เสียชีวิตจากโควิด 19 รายวันมีแนวโน้มลดลง
2. ความต้องการสินค้าอุตสาหกรรมจะเพิ่มขึ้น
3. สภาพภูมิอากาศเอื้ออำนวยต่อการเพาะปลูก ประกอบกับพืชเศรษฐกิจที่สำคัญเข้าสู่ตลาดเพิ่มขึ้น
4. จำนวนนักท่องเที่ยวเพิ่มขึ้น

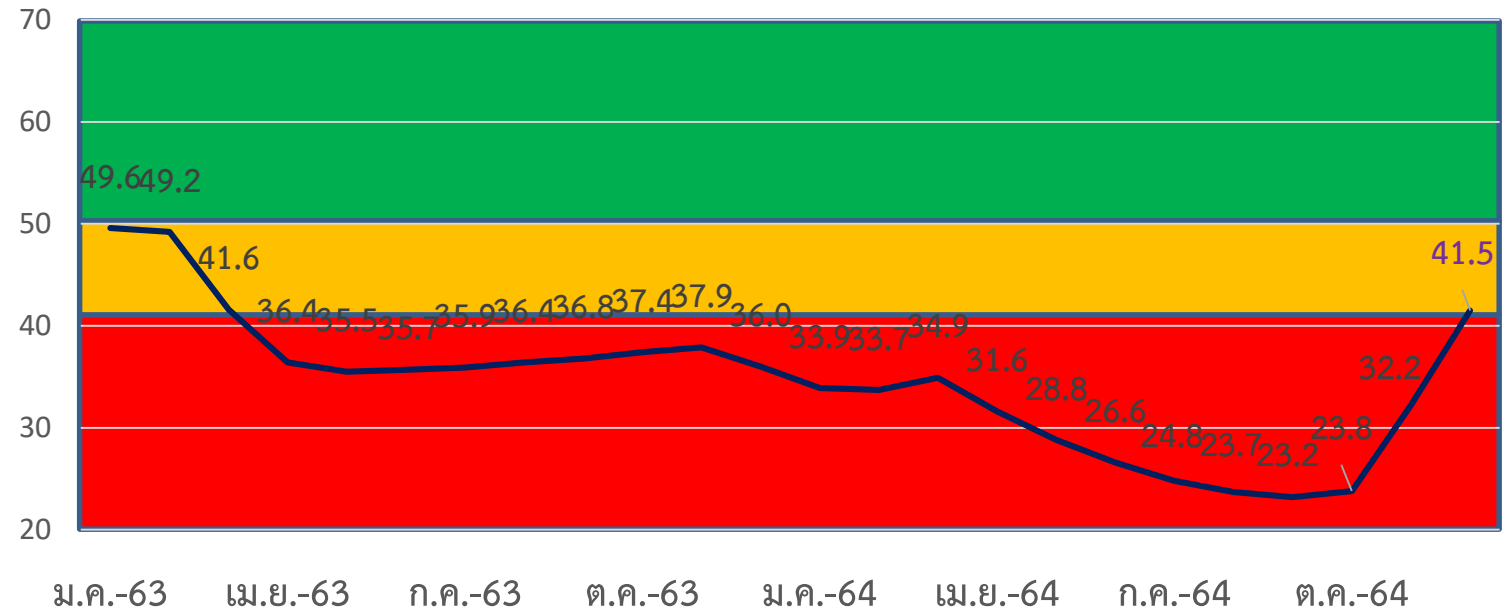
ปัจจัยลบที่สำคัญ ภาคตะวันออก

1. ความกังวลจากเชื้อไวรัสโควิด 19 สายพันธุ์ใหม่ที่เข้ามาแพร่ระบาดอย่างรวดเร็ว
2. ปัญหาเรื่องการท่องเที่ยวที่ไม่มีมาตรการควบคุม และอาจจะทำให้เกิดผลกระทบของการติดเชื้อภายหลัง
3. ความกังวลเกี่ยวกับการ lockdown และจำกัดนักท่องเที่ยวต่างชาติ
4. กำลังซื้อสินค้าของประชาชนลดลง
5. ปัญหาการจ้างงานของธุรกิจบางประเภทที่ต้องเลิกจ้าง จากการขาดสภาพคล่อง
6. ภาระหนี้ธุรกิจและครัวเรือนอยู่ในระดับสูง

สิ่งที่ต้องการให้เร่งแก้ไข

1. หาแนวทางควบคุมการแพร่ระบาด COVID สายพันธุ์ใหม่ โดยไม่ควรให้เกิดการ lockdown หรือปิดกิจกรรมทางเศรษฐกิจ

	เศรษฐกิจของจังหวัด	การบริโภค	การลงทุน	ท่องเที่ยว	เกษตรกรรม	อุตสาหกรรม	การค้า	การค้าชายแดน	ภาคบริการ	การจ้างงาน
พ.ย.	38.6	38.4	31.2	23.8	32.4	33.9	33.9	31.1	31.9	25.9
ธ.ค.	50.4	48.8	40.5	33.0	40.2	42.8	43.8	38.7	41.6	34.4
mom	11.8	10.4	9.3	9.2	7.8	8.9	9.9	7.6	9.7	8.5



	ธ.ค.-63	ม.ค.-64	ก.พ.-64	มี.ค.-64	เม.ย.-64	พ.ค.-64	มิ.ย.-64	ก.ค.-64	ส.ค.-64	ก.ย.-64	ต.ค.-64	พ.ย.-64	ธ.ค.-64
ปัจจุบัน	27.9	25.7	24.2	25.1	21.4	18.3	15.8	13.8	12.6	12.0	12.3	26.8	42.6
อนาคต	44.0	42.1	43.2	44.6	41.8	39.2	37.3	35.7	34.8	34.4	35.2	37.6	40.4

ภาคตะวันออกเฉียงเหนือ

ปัจจัยบวกที่สำคัญ ภาคตะวันออกเฉียงเหนือ

1. จำนวนนักท่องเที่ยวเพิ่มขึ้น เนื่องจากเป็นช่วงเทศกาลท่องเที่ยวของภูมิภาค
2. ผู้ประกอบการมั่นใจในการลงทุนเพิ่มขึ้นจากสถานการณ์การแพร่ระบาดของโรคติดเชื้อไวรัสโคโรนา 2019 ที่ปรับตัวดีขึ้น

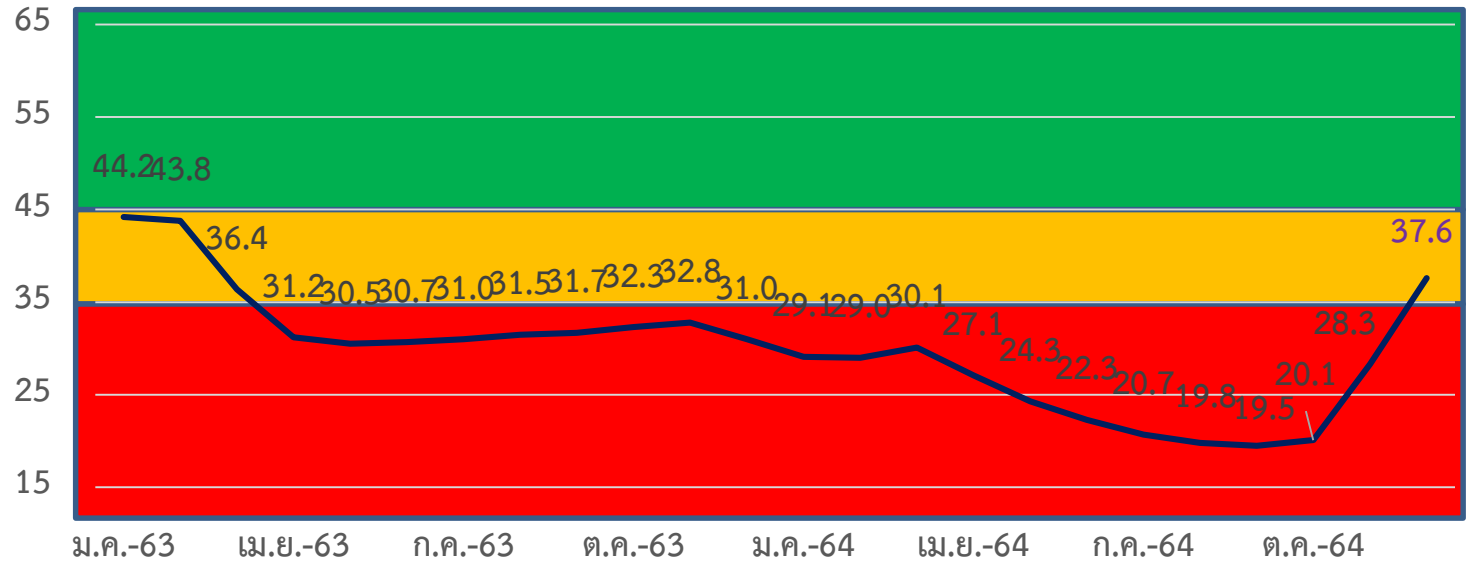
ปัจจัยลบที่สำคัญ ภาคตะวันออกเฉียงเหนือ

1. ความกังวลของการแพร่ระบาดของเชื้อไวรัสโควิด 19 สายพันธุ์โอไมครอน ที่เข้ามาในประเทศเร็วมากขึ้น
2. ความกังวลต้นทุนการเกษตรที่เพิ่มสูงขึ้น
3. ระดับราคาสินค้าอุปโภคบริโภค เพิ่มสูงขึ้น
4. ความกังวลของผู้ประกอบการต่อมาตรการสาธารณสุขที่จะส่งผลให้ต้นทุนสูงขึ้น
5. ระดับรายได้ของคนในภูมิภาคยังคงชะลอตัว และอยู่ในระดับไม่สูง
6. ภาระหนี้สินยังคงสูงอย่างต่อเนื่อง

สิ่งที่ต้องการให้เร่งแก้ไข

1. ควบคุมราคาสินค้าอุปโภคบริโภคของประชาชน
2. อัดฉีดเงินเข้าระบบเศรษฐกิจอย่างมีประสิทธิภาพ

	เศรษฐกิจของจังหวัด	การบริโภค	การลงทุน	ท่องเที่ยว	เกษตรกรรม	อุตสาหกรรม	การค้า	การค้าชายแดน	ภาคบริการ	การจ้างงาน
พ.ย.	34.8	30.4	26.0	17.6	29.2	31.9	28.9	28.5	29.1	24.3
ธ.ค.	46.3	41.1	35.1	27.0	37.2	40.4	38.7	36.4	39.0	33.0
mom	11.5	10.7	9.1	9.4	8.0	8.5	9.8	7.9	9.9	8.7



	ธ.ค.-63	ม.ค.-64	ก.พ.-64	มี.ค.-64	เม.ย.-64	พ.ค.-64	มิ.ย.-64	ก.ค.-64	ส.ค.-64	ก.ย.-64	ต.ค.-64	พ.ย.-64	ธ.ค.-64
ปัจจุบัน	22.1	20.1	18.8	19.7	16.3	13.4	11.2	9.4	8.3	7.9	8.3	22.3	38.0
อนาคต	39.9	38.1	39.2	40.4	37.9	35.2	33.4	31.9	31.3	31.1	31.8	34.2	37.2

ภาคเหนือ

ปัจจัยบวกที่สำคัญของ ภาคเหนือ

1. นโยบายเปิดรับนักท่องเที่ยวต่างชาติ ทำให้มีจำนวนนักท่องเที่ยวและยอดจองที่พักเพิ่มขึ้น
2. เป็นช่วงเทศกาลการท่องเที่ยวของภูมิภาค ทำให้นักท่องเที่ยวเพิ่มขึ้นอย่างต่อเนื่อง
3. การผ่อนคลายมาตรการในการดำเนินธุรกิจหลายประเทศเพื่อรองรับนักท่องเที่ยวในช่วงสิ้นปี

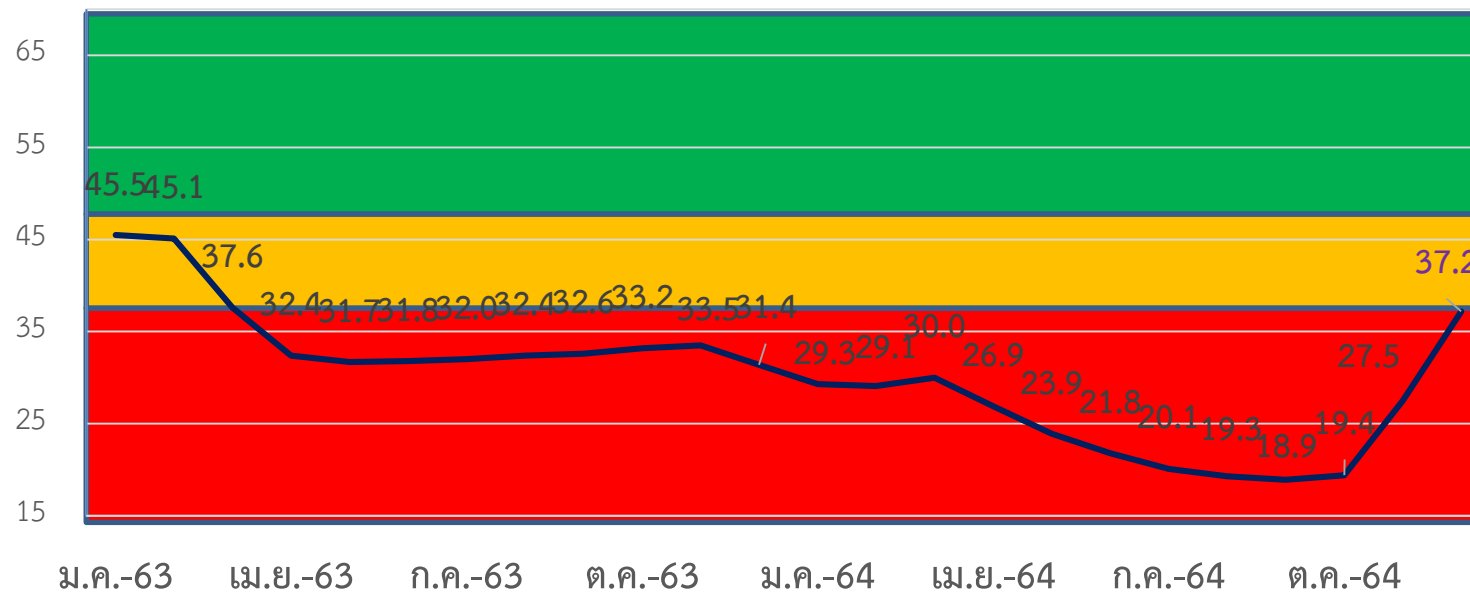
ปัจจัยลบที่สำคัญของ ภาคเหนือ

1. ความกังวลของการแพร่ระบาดของเชื้อสายพันธุ์โอไมครอน
2. ความกังวลของผู้ประกอบการจากมาตรการควบคุมการแพร่ระบาดของภาครัฐที่จะส่งผลกระทบต่อการท่องเที่ยว
3. ต้นทุนการประกอบการสูงขึ้น ส่งผลให้ระดับราคาสินค้าและบริการในภูมิภาคเพิ่มขึ้น
4. หนี้ภาคครัวเรือนยังคงทรงตัว

สิ่งที่ต้องการให้เร่งแก้ไข

1. กระตุ้นฟื้นฟูเศรษฐกิจในประเทศให้มีนักท่องเที่ยวเข้ามาในพื้นที่อย่างคึกคัก
2. มาตรการรองรับที่เข้มงวดหากมีการแพร่ระบาดใหญ่ในประเทศอีกรอบ

	เศรษฐกิจของจังหวัด	การบริโภค	การลงทุน	ท่องเที่ยว	เกษตรกรรม	อุตสาหกรรม	การค้า	การค้าชายแดน	ภาคบริการ	การจ้างงาน
พ.ย.	33.5	33.2	24.9	20.7	26.6	32.2	28.3	27.7	29.2	22.8
ธ.ค.	46.3	43.6	34.7	30.4	34.9	40.4	38.6	35.9	39.4	31.6
mom	12.8	10.4	9.8	9.7	8.3	8.2	10.3	8.2	10.2	8.8



	ธ.ค.-63	ม.ค.-64	ก.พ.-64	มี.ค.-64	เม.ย.-64	พ.ค.-64	มิ.ย.-64	ก.ค.-64	ส.ค.-64	ก.ย.-64	ต.ค.-64	พ.ย.-64	ธ.ค.-64
ปัจจุบัน	23.1	21.0	19.4	20.1	16.6	13.5	11.1	9.3	8.3	7.9	8.1	22.3	38.5
อนาคต	39.7	37.6	38.8	39.9	37.1	34.2	32.4	30.8	30.2	29.8	30.6	32.7	35.8

ภาคใต้

ปัจจัยบวกที่สำคัญ ภาคใต้

1. ยอดรับคำสั่งซื้อจากต่างประเทศและในประเทศเพิ่มขึ้น
2. จำนวนนักท่องเที่ยวต่างประเทศและในประเทศที่เพิ่มขึ้นอย่างต่อเนื่อง
3. มาตรการผ่อนคลายการจัดกิจกรรมต่างๆ เพื่อรองรับนักท่องเที่ยวในช่วงสงกรานต์
4. มาตรการ test&go

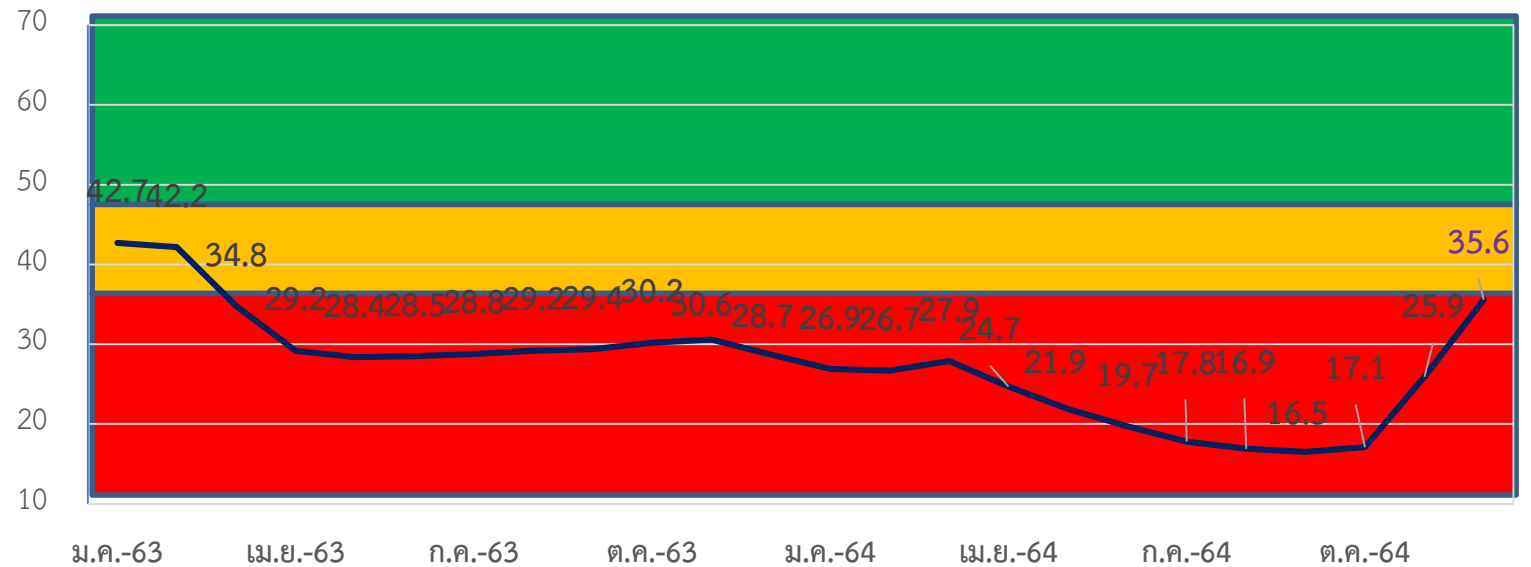
ปัจจัยลบที่สำคัญ ภาคใต้

1. ความกังวลของการแพร่ระบาดใหม่จากเชื้อไวรัสโควิด 19 สายพันธุ์โอไมครอน จนต้องปิดประเทศอีกครั้ง
2. ปัญหากำลังซื้อของประชาชนลดลง จากราคาสินค้าที่สูงขึ้น
3. ปัญหาสภาพคล่องของธุรกิจ
4. ระดับรายได้ของภูมิภาคยังคงไม่สูง
5. หนี้ภาคธุรกิจและหนี้ครัวเรือนยังคงอยู่ในระดับสูง

สิ่งที่ต้องการให้เร่งแก้ไข

1. มาตรการควบคุมการแพร่เชื้ออย่างเข้มงวด หากมีเชื้อไวรัสโควิด 19 สายพันธุ์โอไมครอนแพร่ระบาดขึ้นมาหลังช่วงเทศกาลวันหยุดยาว
2. กระตุ้นให้ประชาชนฉีดวัคซีนเข็มกระตุ้นเพิ่มสูงขึ้น
3. การผ่อนคลายการท่องเที่ยวเช่นเดียวกับจังหวัดภูเก็ต

	เศรษฐกิจของจังหวัด	การบริโภค	การลงทุน	ท่องเที่ยว	เกษตรกรรม	อุตสาหกรรม	การค้า	การค้าชายแดน	ภาคบริการ	การจ้างงาน
พ.ย.	31.7	30.2	22.8	21.5	16.8	29.8	24.5	26.9	28.3	23.5
ธ.ค.	44.9	40.7	32.1	30.7	24.9	38.7	35.0	34.9	38.4	32.4
mom	13.2	10.5	9.3	9.2	8.1	8.9	10.5	8.0	10.1	8.9



	ธ.ค.-63	ม.ค.-64	ก.พ.-64	มี.ค.-64	เม.ย.-64	พ.ค.-64	มิ.ย.-64	ก.ค.-64	ส.ค.-64	ก.ย.-64	ต.ค.-64	พ.ย.-64	ธ.ค.-64
ปัจจุบัน	20.5	18.6	17.1	18.0	14.4	11.5	8.9	6.8	5.7	5.2	5.5	21.1	37.5
อนาคต	36.9	35.1	36.3	37.7	35.0	32.3	30.4	28.7	28.0	27.8	28.7	30.6	33.6



ข้อเสนอแนะต่อภาครัฐ
และแนวทางการดำเนินการของภาคเอกชน

แนวทางการดำเนินการในการแก้ไขปัญหา

- มาตรการควบคุมการแพร่ระบาดของเชื้อโควิด 19 หลังจากเทศกาลวันหยุดยาว แต่ไม่ควรให้กระทบภาคธุรกิจ เช่น การ Lockdown หรือสั่งปิดการดำเนินกิจการชั่วคราว
- กระตุ้นเศรษฐกิจในด้านการใช้จ่ายของประชาชนภายในประเทศ โดยการช่วยเหลือเยียวยาประชาชนที่ได้รับผลกระทบจากสถานการณ์เศรษฐกิจ
- การดูแลเรื่องต้นทุนการผลิตที่เริ่มมีแนวโน้มสูงขึ้น เพื่อลดผลกระทบของผู้ประกอบการ
- ควบคุมราคาสินค้าให้มีความเหมาะสมกับผู้บริโภคและผู้ประกอบการ
- มาตรการช่วยเหลือเยียวยาธุรกิจต่างๆ ที่ได้รับผลกระทบจากเศรษฐกิจมาอย่างต่อเนื่อง
- เร่งฉีดวัคซีนป้องกันการติดเชื้อไวรัสโควิด 19 ให้กับประชาชน พร้อมกระตุ้นให้ประชาชนฉีดวัคซีนเข็มกระตุ้นอย่างทั่วถึง