



**UTCC** University of  
the Thai Chamber  
of Commerce  
มหาวิทยาลัยหอการค้าไทย



**UTCC**  
Center for Economic  
and Business Forecasting  
ศูนย์พยากรณ์เศรษฐกิจและธุรกิจ



ดัชนีความเชื่อมั่นหอการค้าไทย : TCC CONFIDENCE INDEX



**UTCC** University of  
the Thai Chamber  
of Commerce  
มหาวิทยาลัยหอการค้าไทย



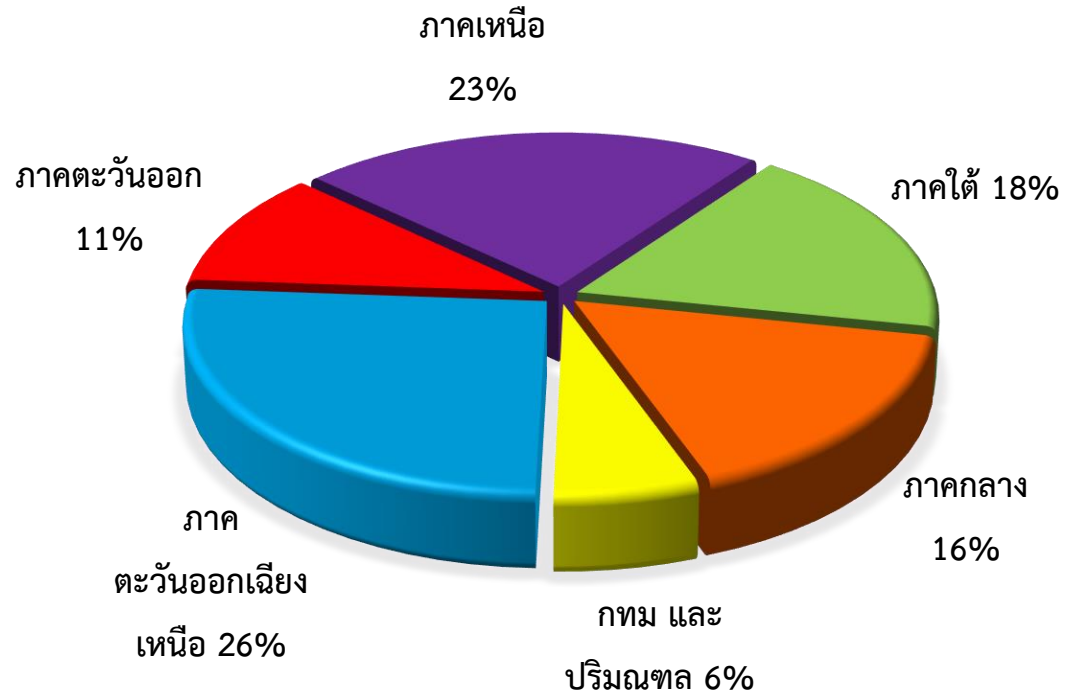
**UTCC**  
Center for Economic  
and Business Forecasting  
ศูนย์พยากรณ์เศรษฐกิจและธุรกิจ

# ดัชนีความเชื่อมั่นหอการค้าไทย ประจำเดือนพฤษภาคม 2565 (TCC CONFIDENCE INDEX)

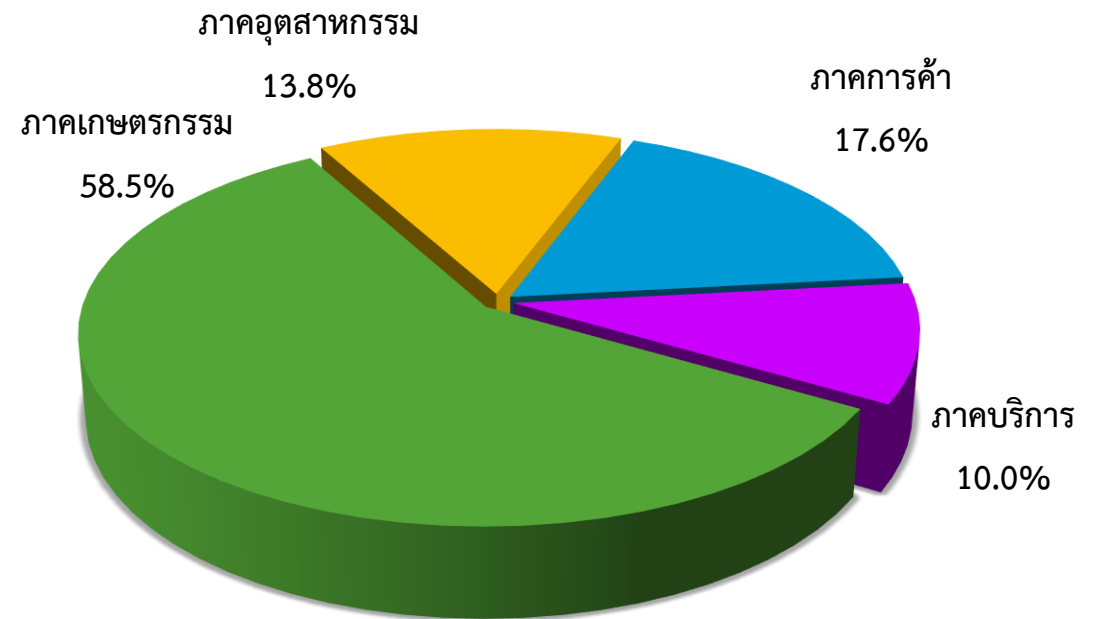
หอการค้าไทย ร่วมกับ ศูนย์พยากรณ์เศรษฐกิจและธุรกิจ มหาวิทยาลัยหอการค้าไทย

# สัดส่วนของกลุ่มตัวอย่าง

## จำแนกตามภูมิภาค



## ภาคเศรษฐกิจที่เด่นของจังหวัด



ช่วงที่สำรวจข้อมูล: 23-30 พฤษภาคม 2565

จำนวนตัวอย่าง: 369 ตัวอย่าง

# ปัจจัยที่มีผลกระทบต่อดัชนีความเชื่อมั่นของหอการค้าไทย

## ปัจจัยด้านลบ

- ความกังวลของเศรษฐกิจยังชะลอตัวลง ตลอดจนปัญหาค่าครองชีพและราคาสินค้าที่ยังทรงตัวอยู่ในระดับสูง
- สถานการณ์สงครามระหว่างรัสเซียและยูเครน ที่อาจส่งผลให้ราคาน้ำมันโลกมีแนวโน้มปรับตัวสูงขึ้น และกระทบต่อต้นทุนการผลิตสินค้า
- ความวิตกกังวลต่อสถานการณ์การแพร่ระบาดของไวรัส COVID-19
- ราคาน้ำมันขายปลีกในประเทศปรับตัวเพิ่มขึ้นโดยแก๊สโซฮอล์ ออกเทน 91 (E10) และแก๊สโซฮอล์ ออกเทน 95 (E10) ปรับตัวเพิ่มขึ้นประมาณ 4.20 บาทต่อลิตร และราคาน้ำมันดีเซลขายปลีกในประเทศปรับตัวเพิ่มขึ้นประมาณ 3.00 บาทต่อลิตร เมื่อเทียบกับเดือนที่ผ่านมา
- SET Index เดือน พ.ค. 65 ปรับตัวลดลง 4.03 จุด จาก 1,667.44 ณ สิ้นเดือน เม.ย. 65 เป็น 1,663.41 ณ สิ้นเดือน พ.ค. 65
- ค่าเงินบาทปรับตัวอ่อนค่าขึ้นเล็กน้อยจากระดับ 33.821 ฿/\$ ณ สิ้นเดือน เม.ย. 65 เป็น 34.416 ฿/\$ ณ สิ้นเดือน พ.ค. 65

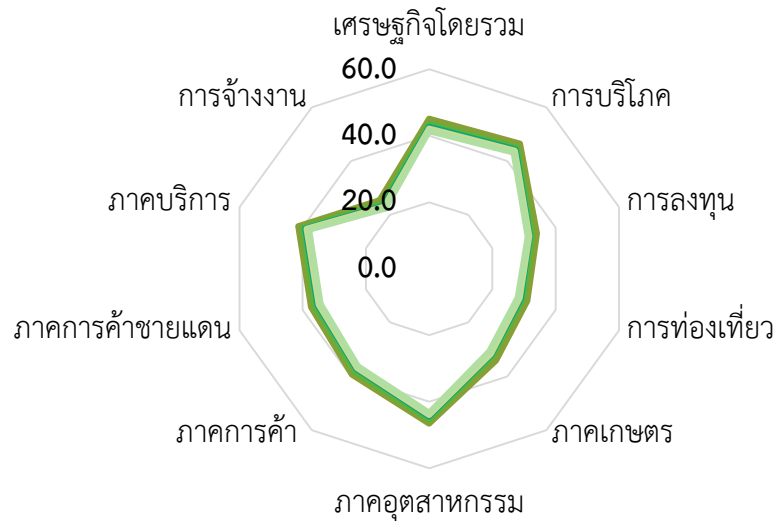
## ปัจจัยด้านบวก

- ศบค. ได้ผ่อนคลายมาตรการในการเดินทางเข้าประเทศไทย โดยยกเลิกการกักตัวทุกรูปแบบ สำหรับคนไทยไม่ต้องลงทะเบียนผ่านระบบ Thailand Pass และไม่ต้องตรวจหาเชื้อ โควิดก่อนเข้าประเทศ ส่วนชาวต่างชาติยังต้องลงทะเบียนในระบบ Thailand Pass
- ผ่อนคลายให้เปิดสถานบันเทิง ผับ บาร์ คาราโอเกะ หรือสถานที่อื่นที่มีลักษณะคล้ายกัน สามารถกลับมาเปิดบริการได้ในพื้นที่เฝ้าระวัง (สีเขียว) และพื้นที่นาร่องทองเที่ยว (สีฟ้า)
- การส่งออกของไทยเดือน เม.ย. 65 ขยายตัวร้อยละ 9.90 มูลค่าอยู่ที่ 23,521.42 ล้านดอลลาร์สหรัฐฯ และการนำเข้าขยายตัวร้อยละ 21.5 มีมูลค่าอยู่ที่ 25,429.82 ล้านดอลลาร์สหรัฐฯ ส่งผลให้ดุลการค้าขาดดุล 1,908.40 ล้านดอลลาร์สหรัฐฯ
- ราคาพืชผลทางการเกษตรหลายรายการปรับตัวดีขึ้นหรือทรงตัวในระดับที่ดีโดยเฉพาะข้าว ปาล์มน้ำมัน ยางพารา มันสำปะหลัง และข้าวโพดเลี้ยงสัตว์

# สถานการณ์เศรษฐกิจของจังหวัด ประจำเดือนพฤษภาคม 2565

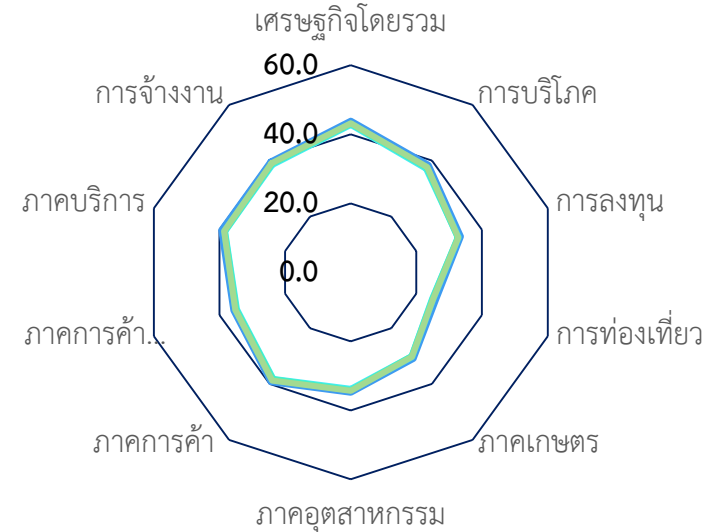
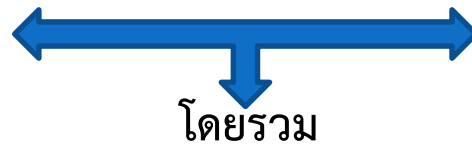
ประเด็น	ปัจจุบัน			คาดการณ์ 6 เดือนข้างหน้า		
	แย่งลง	ไม่เปลี่ยนแปลง	ดีขึ้น	แย่งลง	ไม่เปลี่ยนแปลง	ดีขึ้น
เศรษฐกิจของจังหวัดโดยรวม	39.0	39.3	21.7	47.4	18.8	33.8
การบริโภคภายในจังหวัด	40.3	33.1	26.6	54.9	14.8	30.3
การลงทุนของภาคเอกชนในจังหวัด	59.5	18.7	21.8	58.7	17.0	24.3
การท่องเที่ยวภายในจังหวัด	68.7	6.6	24.7	69.4	11.0	19.6
ภาคเกษตรกรรมของจังหวัด	66.3	6.0	27.7	61.6	16.3	22.1
ภาคอุตสาหกรรมของจังหวัด	48.5	16.4	35.1	56.4	18.5	25.1
ภาคการค้าของจังหวัด	55.5	16.4	28.1	55.4	11.8	32.8
ภาคการค้าชายแดนของจังหวัด	62.1	7.2	30.7	50.4	30.8	20.8
ภาคบริการของจังหวัดปัจจุบัน	53.9	16.3	29.8	56.3	10.2	33.5
การจ้างงานในจังหวัดปัจจุบัน	73.0	9.2	17.8	38.9	44.1	17.0

# ดัชนีความเชื่อมั่นของหอการค้าไทย



ปัจจุบัน

- ม.ค.-65
- ก.พ.-65
- มี.ค.-65
- เม.ย.-65
- พ.ค.-65



อนาคต

- ม.ค.-65
- ก.พ.-65
- มี.ค.-65
- เม.ย.-65
- พ.ค.-65

	เศรษฐกิจ โดยรวม	การบริโภค	การลงทุน	การท่องเที่ยว	ภาคเกษตร	ภาคอุตสาหกรรม	ภาคการค้า	ภาคการค้า ชายแดน	ภาคบริการ	การจ้างงาน
ก.พ.-65	43.4	41.3	32.9	27.5	31.4	39.7	38.4	35.7	39.3	31.5
มี.ค.-65	42.7	40.7	32.3	26.9	30.9	39.1	37.7	35.0	38.7	31.0
เม.ย.-65	42.6	40.7	32.1	26.7	30.8	39.0	37.6	34.9	38.6	30.9
พ.ค.-65	42.3	40.4	32.0	26.6	30.5	38.8	37.5	34.8	38.3	30.7
ผลต่าง mom	-0.3	-0.2	-0.2	-0.2	-0.4	-0.2	-0.1	-0.1	-0.3	-0.2

# ดัชนีความเชื่อมั่นหอการค้าไทย (Thai Chamber of Commerce Confidence Index)

Month	ปัจจุบัน	อนาคต	TCC-CI
พ.ค.-64	14.3	35.0	24.7
มิ.ย.-64	11.9	33.1	22.5
ก.ค.-64	9.9	31.5	20.7
ส.ค.-64	8.8	30.8	19.8
ก.ย.-64	8.3	30.4	19.4
ต.ค.-64	8.6	31.2	19.9
พ.ย.-64	22.7	33.5	28.1
ธ.ค.-64	38.8	36.7	37.8
ม.ค.-65	38.1	36.2	37.2
ก.พ.-65	36.7	35.5	36.1
มี.ค.-65	35.9	35.1	35.5
เม.ย.-65	35.5	35.3	35.4
พ.ค.-65	34.9	35.5	35.2

# สถานการณ์เศรษฐกิจของจังหวัดในปัจจุบันและคาดการณ์ 6 เดือนข้างหน้า ประจำเดือนพฤษภาคม 2565





# กรุงเทพฯ และปริมณฑล

## ปัจจัยบวกที่สำคัญของ กทม. และปริมณฑล

1. จำนวนนักท่องเที่ยวที่เพิ่มขึ้น จากการที่รัฐบาลผ่อนคลายมาตรการควบคุม และการจัดกิจกรรมส่งเสริมการท่องเที่ยวอย่างต่อเนื่องในหลายพื้นที่

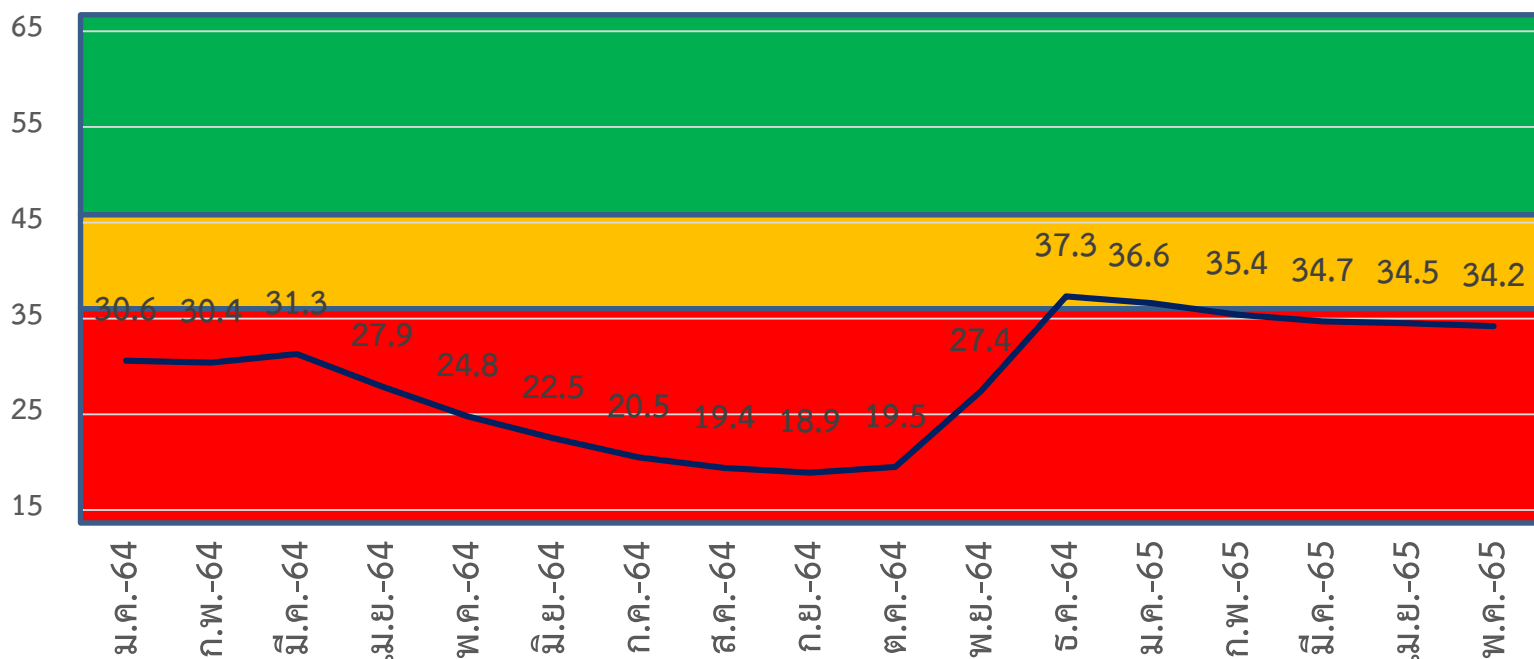
## ปัจจัยลบที่สำคัญของ กทม. และปริมณฑล

1. ปัญหาค่าครองชีพสูงขึ้นจากระดับราคาสินค้าสูงขึ้น
2. สถานการณ์ระดับราคาค่าพลังงานปรับตัวสูงขึ้น
3. สถานการณ์ของจำนวนผู้ติดเชื้อไวรัสโควิด 19
4. ความกังวลเกี่ยวกับการโจมตีระหว่างรัสเซียและยูเครน
5. ความกังวลของการชะลอตัวของภาคการจ้างงานและภาคการลงทุน

## สิ่งที่ต้องการให้เร่งแก้ไข

1. ดูแลสถานการณ์ด้านพลังงานให้อยู่ในระดับที่สามารถแข่งขันได้ และไม่เดือนร้อนต่อกำลังซื้อของผู้บริโภค
2. มาตรการช่วยเหลือผู้ประกอบการที่ได้รับผลกระทบจากภาวะเศรษฐกิจในปัจจุบัน

	เศรษฐกิจของจังหวัด	การบริโภค	การลงทุน	ท่องเที่ยว	เกษตรกรรม	อุตสาหกรรม	การค้า	การค้าชายแดน	ภาคบริการ	การจ้างงาน
เม.ย.	41.2	38.2	30.1	24.7	30.8	39.5	38.0	35.2	36.5	30.9
พ.ค.	40.8	37.9	29.8	24.4	30.4	39.2	37.8	35.1	36.1	30.7
mom	-0.4	-0.3	-0.3	-0.3	-0.4	-0.3	-0.2	-0.1	-0.4	-0.2



	พ.ค.-64	มิ.ย.-64	ก.ค.-64	ส.ค.-64	ก.ย.-64	ต.ค.-64	พ.ย.-64	ธ.ค.-64	ม.ค.-65	ก.พ.-65	มี.ค.-65	เม.ย.-65	พ.ค.-65
ปัจจุบัน	12.6	9.9	7.8	6.4	5.8	6.2	19.7	36.0	35.1	33.6	32.7	32.2	31.4
อนาคต	36.9	35.0	33.2	32.3	31.9	32.7	35.1	38.6	38.0	37.2	36.7	36.8	37.0

# ภาคกลาง

## ปัจจัยบวกที่สำคัญของ ภาคกลาง

1. จำนวนนักท่องเที่ยวที่เพิ่มขึ้น จากการที่รัฐบาลผ่อนคลายมาตรการควบคุม และการจัดกิจกรรมส่งเสริมการท่องเที่ยวอย่างต่อเนื่องในหลายพื้นที่
2. ปริมาณน้ำเพียงพอต่อการเพาะปลูกในภาคการเกษตร

## ปัจจัยลบที่สำคัญของ ภาคกลาง

1. ปัญหาค่าครองชีพของประชาชนที่สูงขึ้นอย่างต่อเนื่อง แต่ระดับรายได้ยังคงอยู่ในระดับที่ต่ำ
2. ต้นทุนของภาคธุรกิจที่ยังคงสูงขึ้นมาอย่างต่อเนื่อง
3. ระดับราคาน้ำมันและ สินค้าบางรายการขยับสูงขึ้นอย่างต่อเนื่อง
4. ความกังวลของปริมาณน้ำที่อาจจะมีมากขึ้นไป จนทำให้บางพื้นที่มีน้ำท่วมขัง
5. สถานการณ์ด้านโควิด-19

## สิ่งที่ต้องการให้เร่งแก้ไข

1. แนวทางการช่วยเหลือผู้ประกอบการในเรื่องของการจ้างงาน และการดูแลสวัสดิการของพนักงานต่างๆ
2. แนวทางการจัดการและควบคุมปริมาณน้ำในภาคการเกษตร

	เศรษฐกิจของจังหวัด	การบริโภค	การลงทุน	ท่องเที่ยว	เกษตรกรรม	อุตสาหกรรม	การค้า	การค้าชายแดน	ภาคบริการ	การจ้างงาน
เม.ย.	45.9	41.2	33.5	27.9	29.9	40.5	39.3	36.8	39.5	30.2
พ.ค.	45.7	41.1	33.4	27.7	29.6	40.4	39.2	36.7	39.2	30.0
mom	-0.2	-0.1	-0.1	-0.2	-0.3	-0.1	-0.1	-0.1	-0.3	-0.2



	พ.ค.-64	มิ.ย.-64	ก.ค.-64	ส.ค.-64	ก.ย.-64	ต.ค.-64	พ.ย.-64	ธ.ค.-64	ม.ค.-65	ก.พ.-65	มี.ค.-65	เม.ย.-65	พ.ค.-65
ปัจจุบัน	15.2	12.9	11.0	9.8	9.2	9.4	22.8	39.2	38.6	37.3	36.6	36.2	35.5
อนาคต	35.8	34.0	32.5	31.8	31.4	32.2	34.6	38.2	37.8	37.1	36.8	37.0	37.3

# ภาคตะวันออก

## ปัจจัยบวกที่สำคัญ ภาคตะวันออก

1. ความต้องการสินค้าอุตสาหกรรมจากคู่ค้าในประเทศและต่างประเทศเพิ่มขึ้น
2. จำนวนนักท่องเที่ยวที่เพิ่มขึ้น จากการที่รัฐบาลผ่อนคลายมาตรการควบคุม และการจัดกิจกรรมส่งเสริมการท่องเที่ยวอย่างต่อเนื่องในหลายพื้นที่

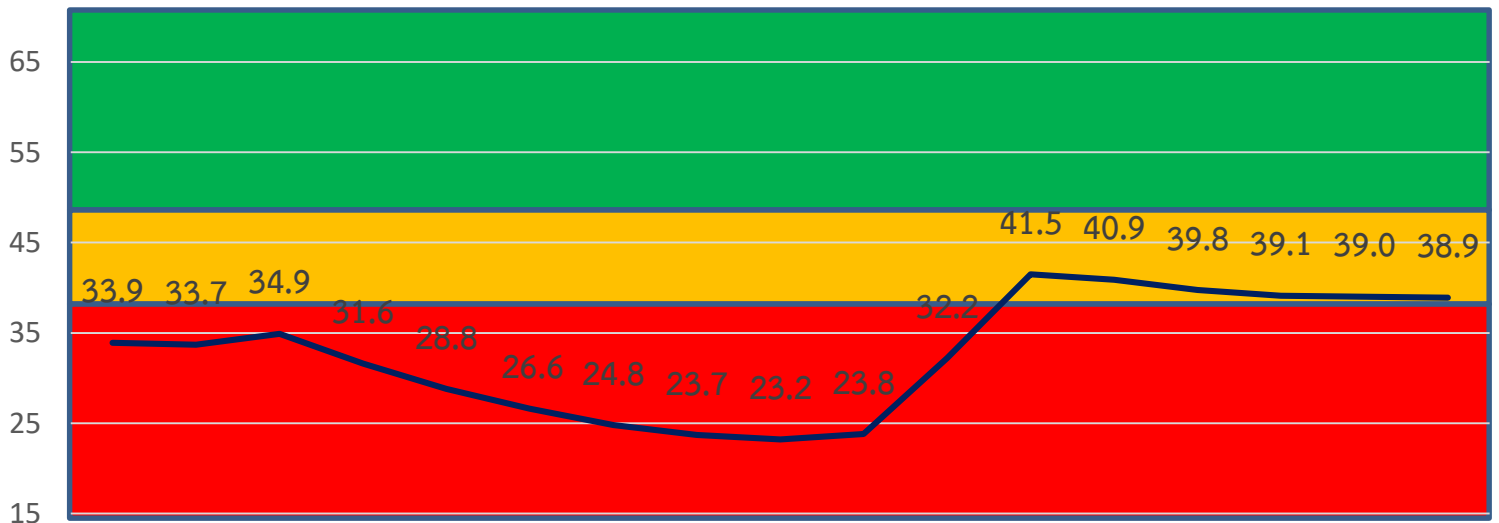
## ปัจจัยลบที่สำคัญ ภาคตะวันออก

1. ต้นทุนของภาคธุรกิจที่ยังคงสูงขึ้นอย่างต่อเนื่อง
2. ราคาน้ำมันและ สินค้าบางรายการขยับสูงขึ้นอย่างต่อเนื่อง
3. ความกังวลของมาตรการในการเปิดรับนักท่องเที่ยวต่างชาติที่จะเข้ามาในประเทศ
4. สถานการณ์ของจำนวนผู้ติดเชื้อไวรัสโควิด 19
5. ประเทศจีนยังไม่เปิดประเทศและยังควบคุมการเข้าออกของคนจีน

## สิ่งที่ต้องการให้เร่งแก้ไข

1. มาตรการในการผ่อนคลาย และให้เปิดการค้าเงินกิจการต่างๆ ได้อย่างเต็มที่
2. การฟื้นฟูเศรษฐกิจในพื้นที่ให้กลับมาคึกคัก เพื่อให้ผู้ประกอบการได้มีเงินทุนเวียนในการดำเนินกิจกรรม

	เศรษฐกิจของจังหวัด	การบริโภค	การลงทุน	ท่องเที่ยว	เกษตรกรรม	อุตสาหกรรม	การค้า	การค้าชายแดน	ภาคบริการ	การจ้างงาน
เม.ย.	47.8	46.0	37.9	30.6	37.8	40.0	41.3	36.2	38.8	31.9
พ.ค.	47.6	45.9	37.8	30.5	37.5	39.9	41.2	36.1	38.6	31.7
mom	-0.2	-0.1	-0.1	-0.1	-0.3	-0.1	-0.1	-0.1	-0.2	-0.2



	ม.ค.-64	ก.พ.-64	มี.ค.-64	เม.ย.-64	พ.ค.-64	มิ.ย.-64	ก.ค.-64	ส.ค.-64	ก.ย.-64	ต.ค.-64	พ.ย.-64	ธ.ค.-64	ม.ค.-65	ก.พ.-65	มี.ค.-65	เม.ย.-65	พ.ค.-65
ปัจจุบัน	18.3	15.8	13.8	12.6	12.0	12.3	26.8	42.6	41.9	40.4	39.6	39.2	38.5				
อนาคต	39.2	37.3	35.7	34.8	34.4	35.2	37.6	40.4	39.9	39.1	38.6	38.8	39.2				

# ภาคตะวันออกเฉียงเหนือ

## ปัจจัยบวกที่สำคัญ ภาคตะวันออกเฉียงเหนือ

1. ความต้องการสินค้าอุตสาหกรรมของประชาชนในพื้นที่เพิ่มขึ้น ทำให้ภาคการค้า และอุตสาหกรรมมีแนวโน้มดีขึ้น
2. ภาคบริการมีการจัดกิจกรรมส่งเสริมการท่องเที่ยวในหลายพื้นที่เพิ่มขึ้น จากสถานการณ์ของไวรัสโคโรนา 2019 ที่คลี่คลายลง

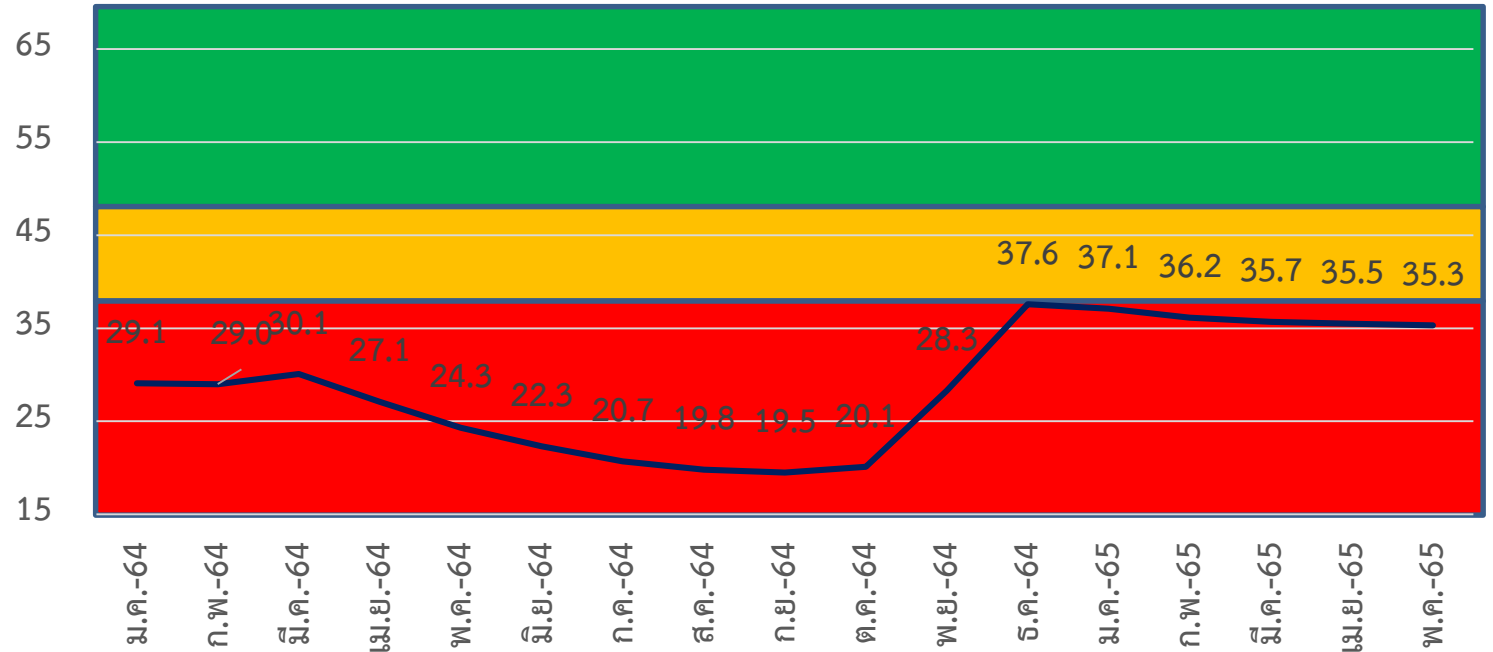
## ปัจจัยลบที่สำคัญ ภาคตะวันออกเฉียงเหนือ

1. สถานการณ์ของน้ำป่าไหลหลาก และมีน้ำท่วมขังในบางพื้นที่
2. ภาระค่าใช้จ่ายของภาคประชาชนและภาคธุรกิจที่ยังคงอยู่ในระดับสูง
3. ระดับราคาน้ำมันและสินค้าบางการขยับตัวสูงขึ้น
4. ปัญหาการว่างงาน และระดับรายได้ที่ยังไม่เพิ่มตามค่าครองชีพ รวมทั้งสถานการณ์หนี้ที่เพิ่มสูงขึ้น
5. การแพร่ระบาดของเชื้อไวรัสโคโรนา 2019 ท

## สิ่งที่ต้องการให้เร่งแก้ไข

1. มาตรการการจัดการน้ำที่มีประสิทธิภาพ และทำให้ส่งผลกระทบต่อประชาชนน้อย
2. มาตรการช่วยเหลือภาระค่าใช้จ่ายของประชาชนและต้นทุนการดำเนินธุรกิจให้เหมาะสม

	เศรษฐกิจของจังหวัด	การบริโภค	การลงทุน	ท่องเที่ยว	เกษตรกรรม	อุตสาหกรรม	การค้า	การค้าชายแดน	ภาคบริการ	การจ้างงาน
เม.ย.	44.0	38.8	32.7	24.8	35.2	38.6	36.5	34.4	36.5	31.0
พ.ค.	43.6	38.5	32.4	24.6	34.7	38.4	36.4	34.2	36.1	30.7
mom	-0.4	-0.3	-0.3	-0.2	-0.5	-0.2	-0.1	-0.2	-0.4	-0.3



	พ.ค.-64	มิ.ย.-64	ก.ค.-64	ส.ค.-64	ก.ย.-64	ต.ค.-64	พ.ย.-64	ธ.ค.-64	ม.ค.-65	ก.พ.-65	มี.ค.-65	เม.ย.-65	พ.ค.-65
ปัจจุบัน	13.4	11.2	9.4	8.3	7.9	8.3	22.3	38.0	37.4	36.1	35.4	35.0	34.4
อนาคต	35.2	33.4	31.9	31.3	31.1	31.8	34.2	37.2	36.8	36.2	35.9	36.0	36.1

# ภาคเหนือ

## ปัจจัยบวกที่สำคัญของ ภาคเหนือ

1. สถานการณ์การระบาดของโรคติดเชื้อไวรัสโคโรนา 2019 ที่คลี่คลายลง ทำให้ผู้ประกอบการธุรกิจ อุตสาหกรรมลงทุนเพิ่มขึ้น
2. แนวโน้มการเปิดรับนักท่องเที่ยวต่างประเทศเป็นรูปธรรมมากขึ้น

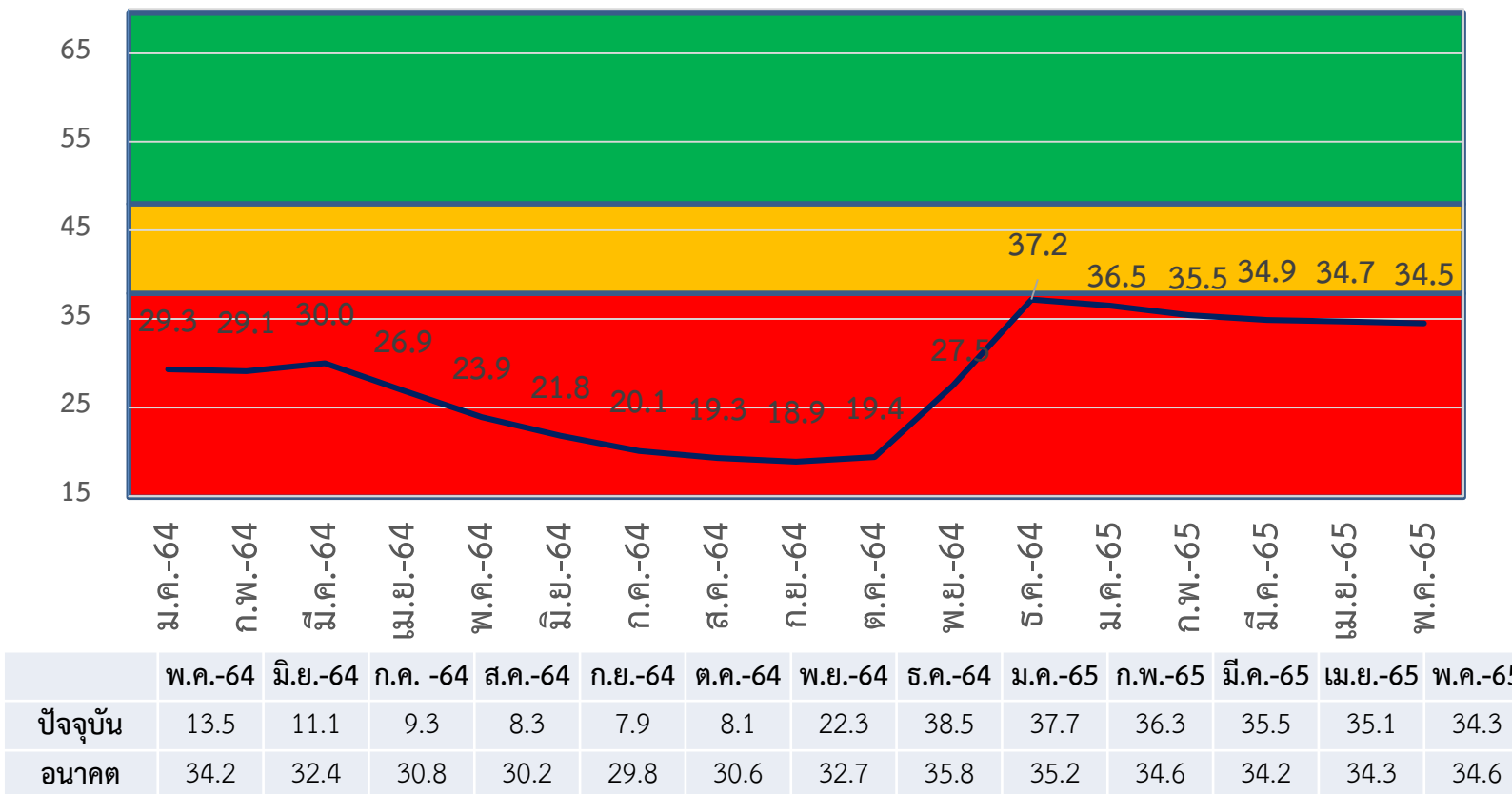
## ปัจจัยลบที่สำคัญของ ภาคเหนือ

1. สถานการณ์ของน้ำป่าไหลหลากทำให้ทรัพย์สินของประชาชนได้รับความเสียหาย
2. ความกังวลของราคาสินค้าที่ปรับตัวสูงขึ้นในหมวดอาหารและ เครื่องดื่ม พลังงาน และสาธารณูปโภค
3. ความกังวลของการเปิดรับนักท่องเที่ยวต่างชาติ ที่ยังไม่แน่ใจว่าจะมีจำนวนเข้ามาท่องเที่ยวเท่าไร
4. การแพร่ระบาดของเชื้อไวรัสโคโรนา 2019
5. หนี้ครัวเรือนที่ยังคงทรงตัวในระดับสูง รวมทั้งกำลังซื้อที่ไม่สูง

## สิ่งที่ต้องการให้เร่งแก้ไข

1. มาตรการควบคุมค่าใช้จ่ายของประชาชน และรวมไปถึง ต้นทุนการทำธุรกิจให้อยู่ในระดับที่เหมาะสม
2. การพัฒนาฟื้นฟูเศรษฐกิจในระดับจังหวัดให้กลับมาคึกคัก
3. มาตรการการจัดการน้ำที่มีประสิทธิภาพ

	เศรษฐกิจ ของจังหวัด	การบริโภค	การลงทุน	ท่องเที่ยว	เกษตรกรรม	อุตสาหกรรม	การค้า	การค้า ชายแดน	ภาคบริการ	การจ้างงาน
เม.ย.	43.7	41.1	32.2	27.9	32.9	38.4	36.3	33.6	37.0	29.3
พ.ค.	43.2	40.8	31.8	27.6	32.4	38.1	36.1	33.4	36.6	29.0
mom	-0.5	-0.3	-0.4	-0.3	-0.5	-0.3	-0.2	-0.2	-0.4	-0.3



# ภาคใต้

## ปัจจัยบวกที่สำคัญ ภาคใต้

1. ภาคการค้า และบริการมีสัญญาณที่ดีขึ้นเนื่องจากรัฐบาลมีการผ่อนคลายมาตรการควบคุมและป้องกันโรคติดเชื้อไวรัสโคโรนา 2019 ให้สอดคล้องกับสถานการณ์ทำให้จำนวนนักท่องเที่ยวเพิ่มขึ้น
2. ความต้องการพืชเศรษฐกิจที่สำคัญเพิ่มขึ้น เช่น ปาล์มน้ำมัน และทุเรียน เป็นต้น

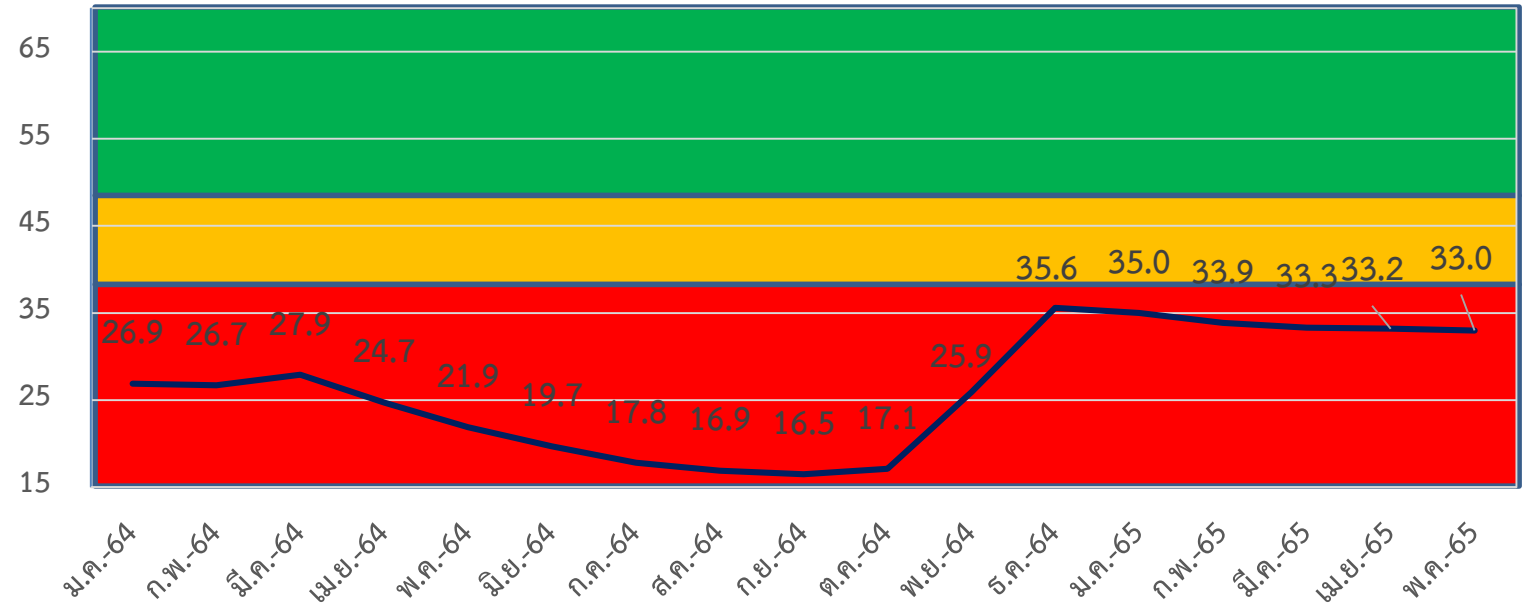
## ปัจจัยลบที่สำคัญ ภาคใต้

1. ความกังวลของราคาสินค้าที่ปรับตัวสูงขึ้นในหมวดอาหารและเครื่องดื่ม พลังงาน และสาธารณูปโภค
2. ปัจจัยการผลิตทางการเกษตรปรับตัวสูงขึ้นอย่างต่อเนื่องและความเสี่ยงของราคาผลผลิตที่ไม่แน่นอน รวมถึงสภาพภูมิอากาศที่แปรปรวนทำให้ได้ผลผลิตไม่เต็มที่
3. ความกังวลเกี่ยวกับความล่าช้าในการเปิดประเทศรับนักท่องเที่ยว
4. การแพร่ระบาดของเชื้อไวรัสโคโรนา 2019

## สิ่งที่ต้องการให้เร่งแก้ไข

1. การควบคุมสถานการณ์ด้านพลังงานของประเทศ
2. ควรหามาตรการช่วยเหลือภาคเกษตร โดยเฉพาะการช่วยลดต้นทุนการผลิตให้แก่เกษตรกร
3. มาตรการกระตุ้นการท่องเที่ยว

	เศรษฐกิจของจังหวัด	การบริโภค	การลงทุน	ท่องเที่ยว	เกษตรกรรม	อุตสาหกรรม	การค้า	การค้าชายแดน	ภาคบริการ	การจ้างงาน
เม.ย.	42.6	38.0	29.8	28.1	22.3	36.3	32.5	32.3	35.9	30.0
พ.ค.	42.3	37.9	29.7	27.9	22.1	36.0	32.4	32.2	35.7	29.8
mom	-0.3	-0.1	-0.1	-0.2	-0.2	-0.3	-0.1	-0.1	-0.2	-0.2



	พ.ค.-64	มิ.ย.-64	ก.ค.-64	ส.ค.-64	ก.ย.-64	ต.ค.-64	พ.ย.-64	ธ.ค.-64	ม.ค.-65	ก.พ.-65	มี.ค.-65	เม.ย.-65	พ.ค.-65
ปัจจุบัน	11.5	8.9	6.8	5.7	5.2	5.5	21.1	37.5	36.9	35.4	34.7	34.3	33.6
อนาคต	32.3	30.4	28.7	28.0	27.8	28.7	30.6	33.6	33.0	32.3	31.9	32.1	32.4



ข้อเสนอแนะต่อภาครัฐ  
และแนวทางการดำเนินการของภาคเอกชน

## แนวทางการดำเนินการในการแก้ไขปัญหา

- ภาครัฐควรดูแลเรื่องค่าใช้จ่ายด้านพลังงานที่มีการปรับตัวเพิ่มสูงขึ้นอย่างต่อเนื่อง
- ภาครัฐควรเข้ามามีส่วนช่วยปรับระดับราคาสินค้าและบริการที่จำเป็น รวมถึงลดภาระค่าครองชีพของประชาชนให้ต่ำลง
- แนวทางในการจัดการระบบต้อนรับนักท่องเที่ยวที่จะเดินทางเข้ามาในประเทศไทยให้มีความกระชับ และทำให้ชาวต่างชาติเข้าใจง่าย
- มาตรการป้องกันและดูแลระดับของน้ำ ไม่ให้มีมากจนส่งผลกระทบต่อประชาชนส่วนรวม
- การผ่อนคลายการดำเนินธุรกิจ
- การกระตุ้นประชาชนในการให้ทยอยฉีดวัคซีนเข็มกระตุ้นให้มากขึ้น เพื่อให้มีภูมิคุ้มกันต่อเชื้อไวรัสได้มากขึ้น