



UTCC University of
the Thai Chamber
of Commerce
มหาวิทยาลัยหอการค้าไทย



UTCC
Center for Economic
and Business Forecasting
ศูนย์พยากรณ์เศรษฐกิจและธุรกิจ



ดัชนีความเชื่อมั่นหอการค้าไทย : TCC CONFIDENCE INDEX



UTCC University of
the Thai Chamber
of Commerce
มหาวิทยาลัยหอการค้าไทย



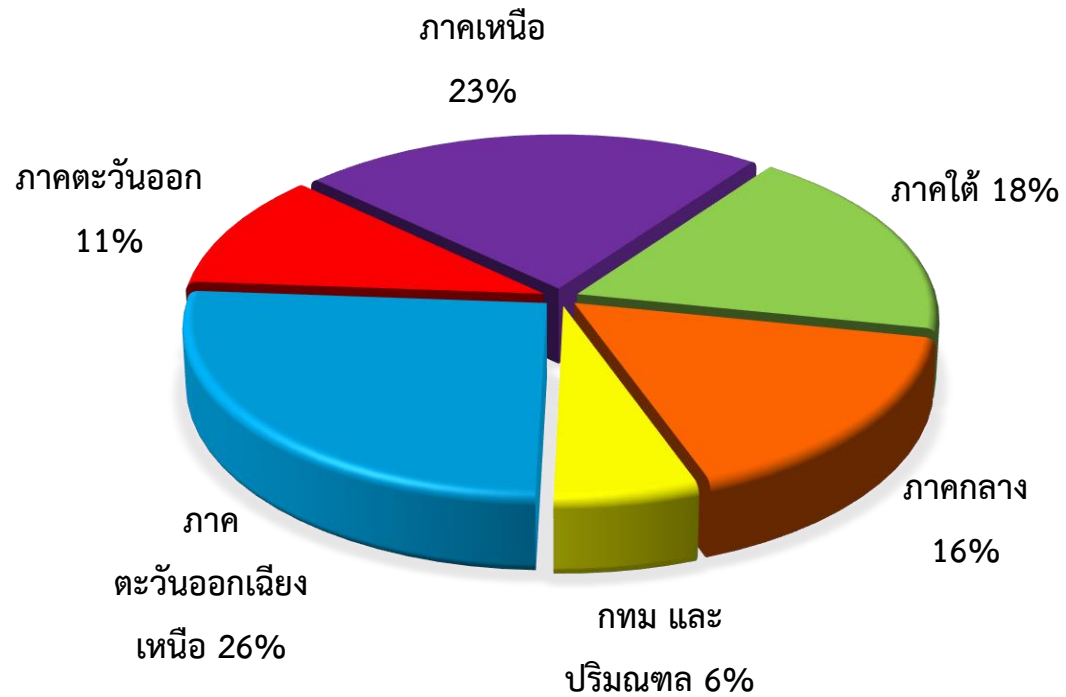
UTCC
Center for Economic
and Business Forecasting
ศูนย์พยากรณ์เศรษฐกิจและธุรกิจ

ดัชนีความเชื่อมั่นหอการค้าไทย ประจำเดือนธันวาคม 2565 (TCC CONFIDENCE INDEX)

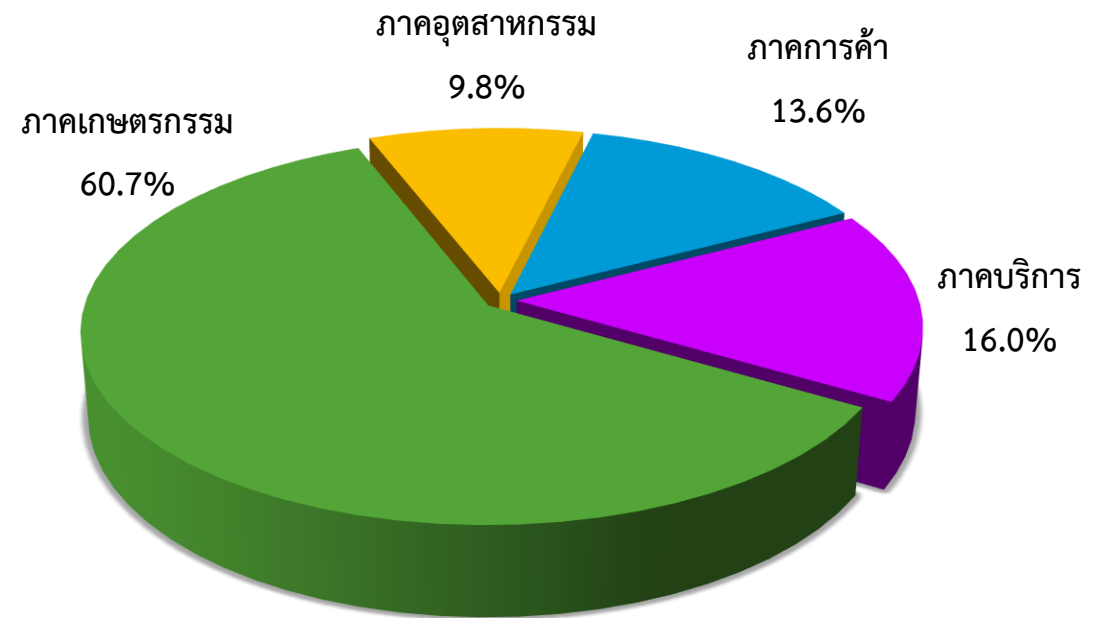
หอการค้าไทย ร่วมกับ ศูนย์พยากรณ์เศรษฐกิจและธุรกิจ มหาวิทยาลัยหอการค้าไทย

สัดส่วนของกลุ่มตัวอย่าง

จำแนกตามภูมิภาค



ภาคเศรษฐกิจที่เด่นของจังหวัด



ช่วงที่สำรวจข้อมูล: 26-30 ธันวาคม 2565

จำนวนตัวอย่าง: 369 ตัวอย่าง

ปัจจัยที่มีผลกระทบต่อดัชนีความเชื่อมั่นของหอการค้าไทย

ปัจจัยด้านลบ

- เศรษฐกิจโลกมีแนวโน้มชะลอตัวส่งผลกระทบต่อภาคการส่งออก คาดว่าจะมีการชะลอตัวลง แต่ทั้งนี้เศรษฐกิจโดยรวมก็ยังฟื้นตัวได้ใกล้เคียงเดิม
- ค่าเงินบาทปรับตัวแข็งค่าขึ้นเล็กน้อยจากระดับ 36.427 ฿/\$ ณ สิ้นเดือน พ.ย. 65 เป็น 34.795 ฿/\$ ณ สิ้นเดือน ธ.ค. 65
- การส่งออกของไทยเดือน พ.ย. 65 หดตัวร้อยละ 6.0 มูลค่าอยู่ที่ 22,308 ล้านดอลลาร์สหรัฐฯ ขณะที่การนำเข้าเพิ่มขึ้นร้อยละ 5.6 มีมูลค่าอยู่ที่ 23,650 ล้านดอลลาร์สหรัฐฯ ส่งผลให้ดุลการค้าขาดดุล 1,342 ล้านดอลลาร์สหรัฐฯ
- สถานการณ์สงครามระหว่างรัสเซียและยูเครน รวมถึงจีนกับไต้หวันที่อาจส่งผลให้การเติบโตของเศรษฐกิจโลกชะลอตัว ราคาพลังงาน ราคาอาหาร และเงินเฟ้อเพิ่มสูงขึ้น
- ผลกระทบจากสถานการณ์น้ำท่วมที่เกิดขึ้นในหลายจังหวัดทางภาคใต้ที่สร้างความเสียหายต่อทรัพย์สิน และรวมถึงผลผลิตทางการเกษตร
- ความวิตกกังวลต่อสถานการณ์การแพร่ระบาดของไวรัส COVID-19 ที่ยังคงเกิดขึ้นและยังมีการเปิดรับนักท่องเที่ยวต่างชาติอย่างต่อเนื่อง ส่งผลทำให้ประชาชนยังต้องระมัดระวังการดำเนินชีวิตประจำวันมากขึ้น
- ความกังวลเกี่ยวกับอัตราดอกเบี้ยขาขึ้น และค่าพลังงานปรับตัวสูงขึ้น ส่งผลให้ต้นทุนการประกอบธุรกิจเพิ่มขึ้น

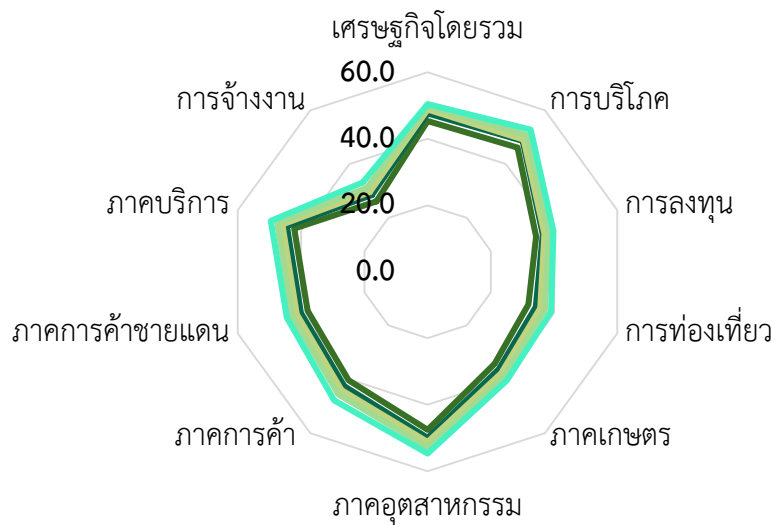
ปัจจัยด้านบวก

- เศรษฐกิจไทยมีแนวโน้มฟื้นตัวจากภาคการท่องเที่ยวอย่างชัดเจนตามจำนวนนักท่องเที่ยวต่างชาติที่เพิ่มขึ้นต่อเนื่อง ส่งผลให้การจ้างงานและรายได้แรงงานที่สูงขึ้นและกระจายทั่วถึงมากขึ้น
- SET Index เดือน ธ.ค. 65 ปรับตัวเพิ่มขึ้น 33.3 จุด จาก 1,635.36 ณ สิ้นเดือน พ.ย. 65 เป็น 1,668.66 ณ สิ้นเดือน ธ.ค. 65
- การผ่อนคลายมาตรการคุมเข้มโควิด 19 ทำให้นักท่องเที่ยวต่างชาติให้ความสนใจเข้ามาท่องเที่ยวในประเทศเพิ่มมากขึ้นโดยเฉพาะในช่วง High season
- ราคาน้ำมันขายปลีกแก๊สโซฮอล์ ออกเทน 91 (E10) และแก๊สโซฮอล์ ออกเทน 95 (E10) ในประเทศยังคงทรงตัวจากเดือนที่ผ่านมา อยู่ที่ระดับ 34.48 และ 34.75 บาทต่อลิตร ตามลำดับ และราคาน้ำมันดีเซลขายปลีกในประเทศยังคงทรงตัวจากเดือนที่ผ่านมา โดยอยู่ที่ระดับ 34.94 บาทต่อลิตร
- ราคาพืชผลทางการเกษตรหลายรายการปรับตัวดีขึ้นหรือทรงตัวในระดับที่ดี โดยเฉพาะข้าว มันสำปะหลัง และข้าวโพดเลี้ยงสัตว์ ส่งผลให้เกษตรกรเริ่มมีรายได้สูงขึ้น

สถานการณ์เศรษฐกิจของจังหวัด ประจำเดือนธันวาคม 2565

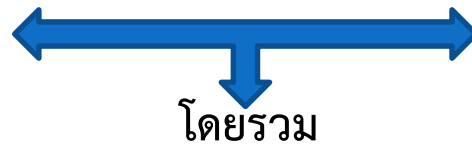
ประเด็น	ปัจจุบัน			คาดการณ์ 6 เดือนข้างหน้า		
	แย่ลง	ไม่เปลี่ยนแปลง	ดีขึ้น	แย่ลง	ไม่เปลี่ยนแปลง	ดีขึ้น
เศรษฐกิจของจังหวัดโดยรวม	30.0	39.1	30.9	37.1	25.9	37.0
การบริโภคภายในจังหวัด	32.3	29.8	37.9	47.3	13.8	38.9
การลงทุนของภาคเอกชนในจังหวัด	51.6	17.2	31.2	47.7	17.3	35.0
การท่องเที่ยวภายในจังหวัด	58.5	4.9	36.6	58.7	8.4	32.9
ภาคเกษตรกรรมของจังหวัด	57.4	4.2	38.4	51.8	15.2	33.0
ภาคอุตสาหกรรมของจังหวัด	38.8	13.1	48.1	46.1	16.1	37.8
ภาคการค้าของจังหวัด	44.2	16.0	39.8	47.3	11.9	40.8
ภาคการค้าชายแดนของจังหวัด	53.0	5.0	42.0	40.4	26.5	33.1
ภาคบริการของจังหวัดปัจจุบัน	42.6	15.6	41.8	45.3	8.2	46.5
การจ้างงานในจังหวัดปัจจุบัน	62.5	8.6	28.9	28.1	42.3	29.6

ดัชนีความเชื่อมั่นของหอการค้าไทย

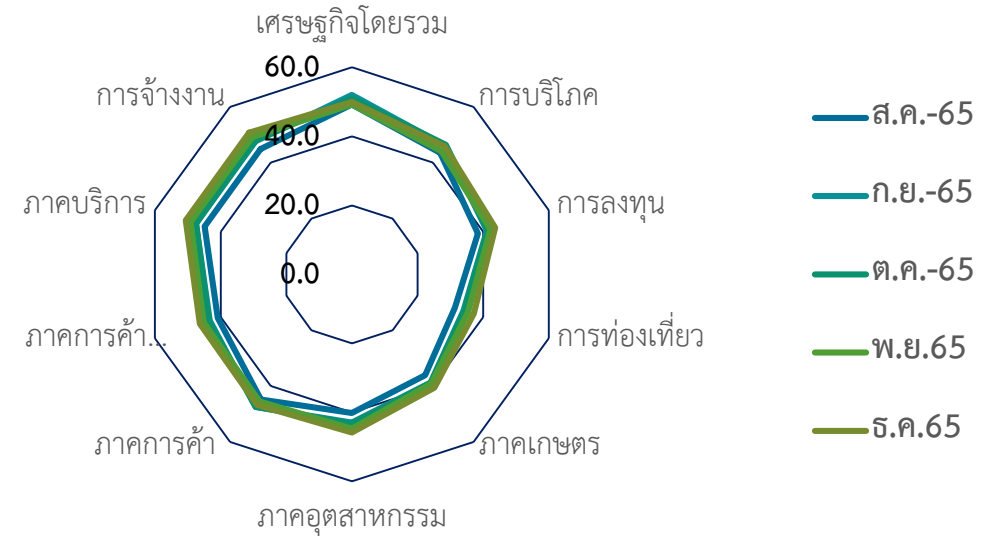


ปัจจุบัน

- ส.ค.-65
- ก.ย.-65
- ต.ค.-65
- พ.ย.-65
- ธ.ค.-65



โดยรวม



อนาคต

- ส.ค.-65
- ก.ย.-65
- ต.ค.-65
- พ.ย.-65
- ธ.ค.-65

	เศรษฐกิจ โดยรวม	การบริโภค	การลงทุน	การท่องเที่ยว	ภาคเกษตร	ภาคอุตสาหกรรม	ภาคการค้า	ภาคการค้า ชายแดน	ภาคบริการ	การจ้างงาน
ก.ย.-65	49.8	47.3	38.8	34.2	37.6	46.5	45.0	41.7	46.0	38.1
ต.ค.-65	49.9	47.8	39.2	34.9	38.3	47.3	45.8	42.5	46.8	38.8
พ.ย.-65	49.5	47.5	40.2	36.3	39.1	48.8	45.6	44.0	48.4	40.1
ธ.ค.-65	50.2	49.3	41.7	38.1	40.6	50.3	47.3	45.4	50.1	42.0
ผลต่าง mom	0.7	1.8	1.5	1.8	1.5	1.5	1.7	1.4	1.8	1.8

ดัชนีความเชื่อมั่นหอการค้าไทย (Thai Chamber of Commerce Confidence Index)

Month	ปัจจุบัน	อนาคต	TCC-CI
ธ.ค.-64	38.8	36.7	37.8
ม.ค.-65	38.1	36.2	37.2
ก.พ.-65	36.7	35.5	36.1
มี.ค.-65	35.9	35.1	35.5
เม.ย.-65	35.5	35.3	35.4
พ.ค.-65	34.9	35.5	35.2
มิ.ย.-65	35.5	37.1	36.3
ก.ค.-65	36.7	39.1	37.9
ส.ค.-65	38.6	41.4	40.0
ก.ย.-65	40.9	44.1	42.5
ต.ค.-65	42.0	44.2	43.1
พ.ย.-65	43.5	44.4	43.9
ธ.ค.-65	45.2	45.7	45.5

สถานการณ์เศรษฐกิจของจังหวัดในปัจจุบันและคาดการณ์ 6 เดือนข้างหน้า ประจำเดือนธันวาคม 2565



กรุงเทพฯ และปริมณฑล

ปัจจัยบวกที่สำคัญของ กทม. และปริมณฑล

1. จำนวนนักท่องเที่ยวต่างชาติเข้ามามากขึ้นเนื่องจากเป็นช่วงเทศกาล High season
2. ภาคอุตสาหกรรมขยายตัวดีเนื่องจากยอดคำสั่งซื้อสินค้าอุตสาหกรรมเพิ่มขึ้นอย่างต่อเนื่อง
3. ความต้องการสินค้าเกษตรของประชาชนในพื้นที่

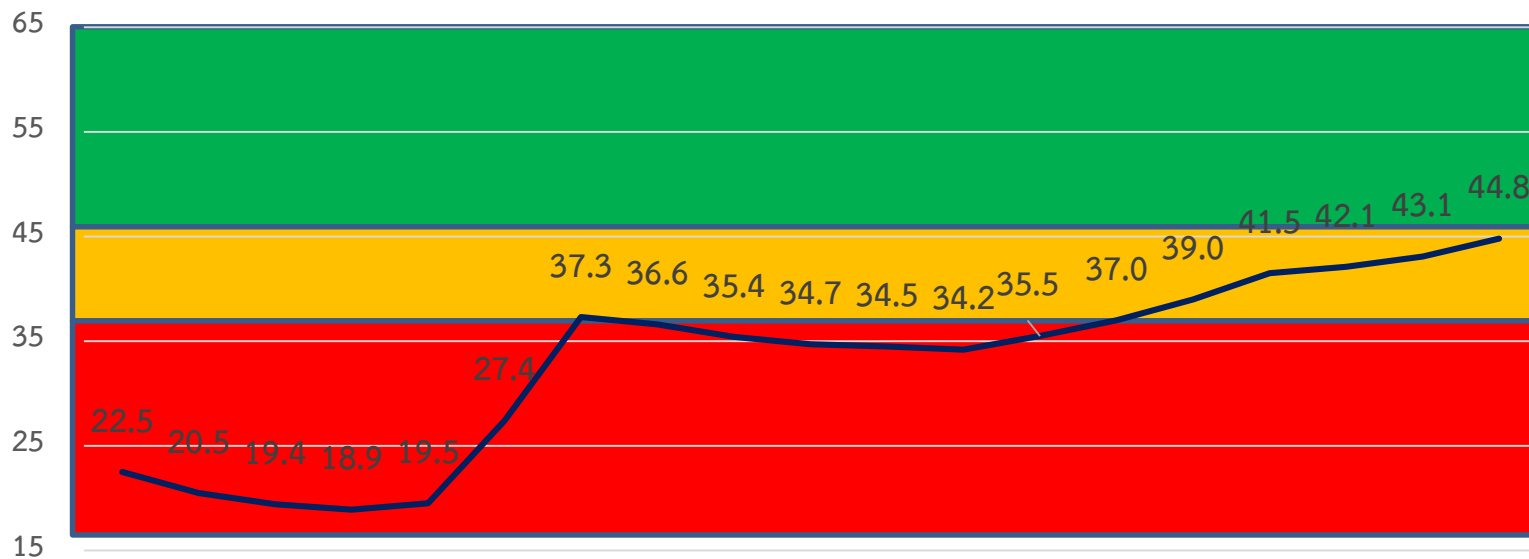
ปัจจัยลบที่สำคัญของ กทม. และปริมณฑล

1. ต้นทุนผู้ประกอบการปรับตัวสูงขึ้นอย่างต่อเนื่อง
2. กำลังซื้อชะลอตัวลงจากสถานการณ์ความไม่เชื่อมั่น
3. ปัญหาค่าครองชีพสูงขึ้นจากระดับราคาสินค้าที่จำเป็นปรับตัวสูงขึ้น
4. ความกังวลเกี่ยวกับสถานการณ์โควิด 19 ที่เริ่มกลับมาระลอกใหม่ จากการเปิดรับนักท่องเที่ยวต่างชาติ
5. ความไม่แน่นอนของสถานการณ์ความตึงเครียดระหว่างสหรัฐกับจีน และรัสเซียกับยูเครน

สิ่งที่ต้องการให้เร่งแก้ไข

1. กระตุ้นเศรษฐกิจในช่วงเทศกาลสิ้นปี เพื่อให้ประชาชนออกมาจับจ่ายใช้สอย และเสริมสภาพคล่องของธุรกิจ
2. สร้างความเชื่อมั่นให้นักลงทุน ลงทุนในสิ่งใหม่ๆ ให้มีความต่อเนื่อง

	เศรษฐกิจของจังหวัด	การบริโภค	การลงทุน	ท่องเที่ยว	เกษตรกรรม	อุตสาหกรรม	การค้า	การค้าชายแดน	ภาคบริการ	การจ้างงาน
พ.ย.	49.1	45.2	38.3	34.1	38.9	49.2	46.2	44.4	46.2	40.5
ธ.ค.	50.0	47.2	39.9	36.1	40.4	50.8	48.0	45.9	48.1	42.3
mom	0.9	2.0	1.6	2.0	1.5	1.6	1.8	1.5	1.9	1.8



	ธ.ค.-64	ม.ค.-65	ก.พ.-65	มี.ค.-65	เม.ย.-65	พ.ค.-65	มิ.ย.-65	ก.ค.-65	ส.ค.-65	ก.ย.-65	ต.ค.-65	พ.ย.-65	ธ.ค.-65
ปัจจุบัน	36.0	35.1	33.6	32.7	32.2	31.4	32.2	33.3	35.1	37.4	38.5	40.1	42.1
อนาคต	38.6	38.0	37.2	36.7	36.8	37.0	38.7	40.6	42.9	45.6	45.7	46.1	47.5

ภาคกลาง

ปัจจัยบวกที่สำคัญของ ภาคกลาง

1. การท่องเที่ยวและบริการดีขึ้นจากการจัดกิจกรรมส่งเสริมการท่องเที่ยวอย่างต่อเนื่อง
2. การลงทุนภาคเอกชนคาดว่าจะปรับตัวดีขึ้น โดยเฉพาะภาคบริการ

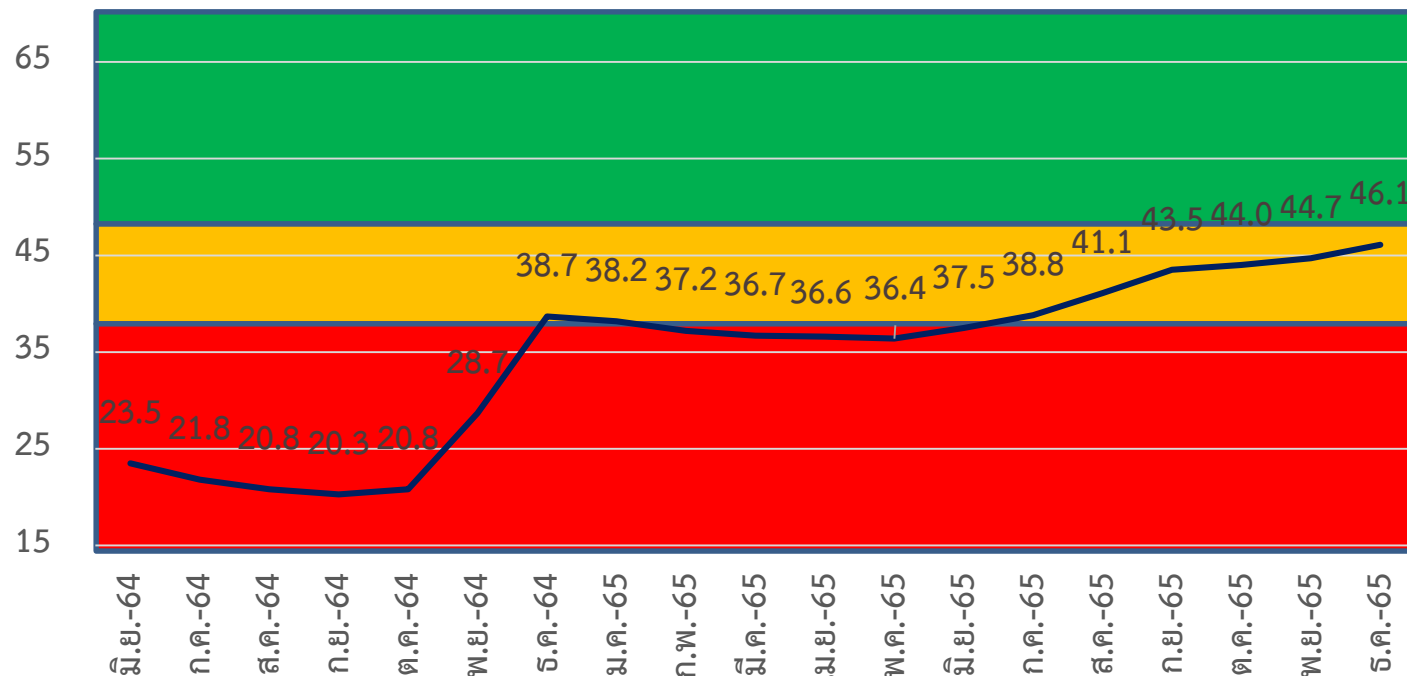
ปัจจัยลบที่สำคัญของ ภาคกลาง

1. ต้นทุนการดำเนินธุรกิจมีแนวโน้มเพิ่มขึ้น
2. ค่าครองชีพสูงขึ้น รวมทั้งครัวเรือนยังคงอยู่ในระดับสูง
3. ระดับรายได้ของคนในพื้นที่ยังทรงตัวอยู่ในระดับไม่สูง
4. ภาพรวมของภาวะเศรษฐกิจที่ยังอยู่ในช่วงชะลอตัว
5. ความไม่แน่นอนของสถานการณ์ความตึงเครียดระหว่างสหรัฐกับจีน และรัสเซียกับยูเครน
6. ความกังวลเกี่ยวกับสถานการณ์โควิด 19 ที่เริ่มกลับมาระลอกใหม่ จากการเปิดรับนักท่องเที่ยวต่างชาติ

สิ่งที่ต้องการให้เร่งแก้ไข

1. เร่งผลักดันการใช้จ่ายและการลงทุนของภาครัฐ
2. แก้ไขปัญหาความเหลื่อมล้ำของรายได้ประชาชน เพื่อจะช่วยลดความยากจน

	เศรษฐกิจของจังหวัด	การบริโภค	การลงทุน	ท่องเที่ยว	เกษตรกรรม	อุตสาหกรรม	การค้า	การค้าชายแดน	ภาคบริการ	การจ้างงาน
พ.ย.	52.6	47.7	41.3	36.6	37.9	49.7	46.6	45.3	48.7	39.1
ธ.ค.	53.0	49.3	42.7	38.2	39.3	51.1	48.2	46.6	50.3	40.7
mom	0.4	1.6	1.4	1.6	1.4	1.4	1.6	1.3	1.6	1.6



	ธ.ค.-64	ม.ค.-65	ก.พ.-65	มี.ค.-65	เม.ย.-65	พ.ค.-65	มิ.ย.-65	ก.ค.-65	ส.ค.-65	ก.ย.-65	ต.ค.-65	พ.ย.-65	ธ.ค.-65
ปัจจุบัน	39.2	38.6	37.3	36.6	36.2	35.5	36.1	37.0	39.0	41.2	42.1	43.4	44.9
อนาคต	38.2	37.8	37.1	36.8	37.0	37.3	38.8	40.6	43.1	45.7	45.8	45.9	47.2

ภาคตะวันออก

ปัจจัยบวกที่สำคัญ ภาคตะวันออก

1. จำนวนนักท่องเที่ยวทั้งในประเทศและต่างประเทศเพิ่มขึ้น ส่งผลทำให้ภาคท่องเที่ยวและบริการปรับตัวดีขึ้น
2. ความต้องการสินค้าอุตสาหกรรมของคู่ค้าต่างประเทศจะปรับตัวเพิ่มขึ้น

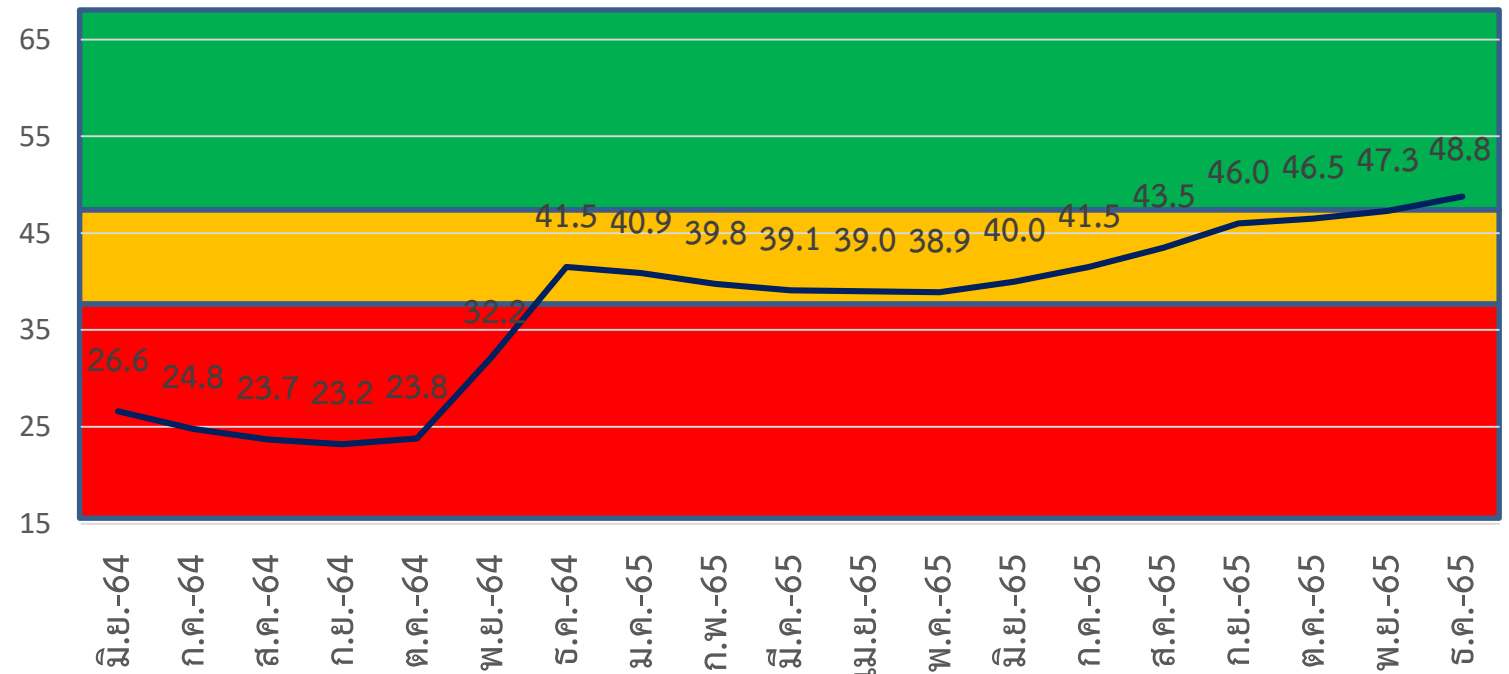
ปัจจัยลบที่สำคัญ ภาคตะวันออก

1. ราคาสินค้าวัตถุดิบยังอยู่ในระดับสูงส่งผลต่อการดำเนินกิจการของภาคธุรกิจ
2. ความกังวลกับสถานการณ์ที่ไม่แน่นอนของเศรษฐกิจในภาพรวม
3. สถานการณ์เศรษฐกิจของโลกชะลอตัวลง อาจส่งผลกระทบต่อภาคท่องเที่ยว และการส่งออก
4. ความกังวลเกี่ยวกับสถานการณ์โควิด 19 ที่เริ่มกลับมาระลอกใหม่ จากการเปิดรับนักท่องเที่ยวต่างชาติ

สิ่งที่ต้องการให้เร่งแก้ไข

1. มาตรการช่วยลดค่าใช้จ่าย และค่าครองชีพของประชาชน
2. เร่งฟื้นฟูการท่องเที่ยวในประเทศไทยให้คึกคักมากกว่าเดิมที่ผ่านมา

	เศรษฐกิจของจังหวัด	การบริโภค	การลงทุน	ท่องเที่ยว	เกษตรกรรม	อุตสาหกรรม	การค้า	การค้าชายแดน	ภาคบริการ	การจ้างงาน
พ.ย.	54.5	52.8	45.8	39.7	45.7	49.4	49.0	45.5	48.6	41.2
ธ.ค.	55.3	54.6	47.5	41.4	47.3	51.0	50.6	47.0	50.4	42.9
mom	0.8	1.8	1.7	1.7	1.6	1.6	1.6	1.5	1.8	1.7



	ธ.ค.-64	ม.ค.-65	ก.พ.-65	มี.ค.-65	เม.ย.-65	พ.ค.-65	มิ.ย.-65	ก.ค.-65	ส.ค.-65	ก.ย.-65	ต.ค.-65	พ.ย.-65	ธ.ค.-65
ปัจจุบัน	42.6	41.9	40.4	39.6	39.2	38.5	39.0	40.2	42.0	44.3	45.1	46.6	48.3
อนาคต	40.4	39.9	39.1	38.6	38.8	39.2	40.9	42.7	45.0	47.7	47.8	47.9	49.3

ภาคตะวันออกเฉียงเหนือ

ปัจจัยบวกที่สำคัญ ภาคตะวันออกเฉียงเหนือ

1. จำนวนนักท่องเที่ยวในประเทศปรับตัวเพิ่มขึ้นเนื่องจากเป็นช่วงเทศกาล Hight season
2. ผู้ประกอบการภาคบริการโดยเฉพาะกลุ่มธุรกิจโรงแรมและภัตตาคาร มีแนวโน้มจะขยายธุรกิจเพิ่มขึ้น ทำให้ผลประกอบการดีขึ้น

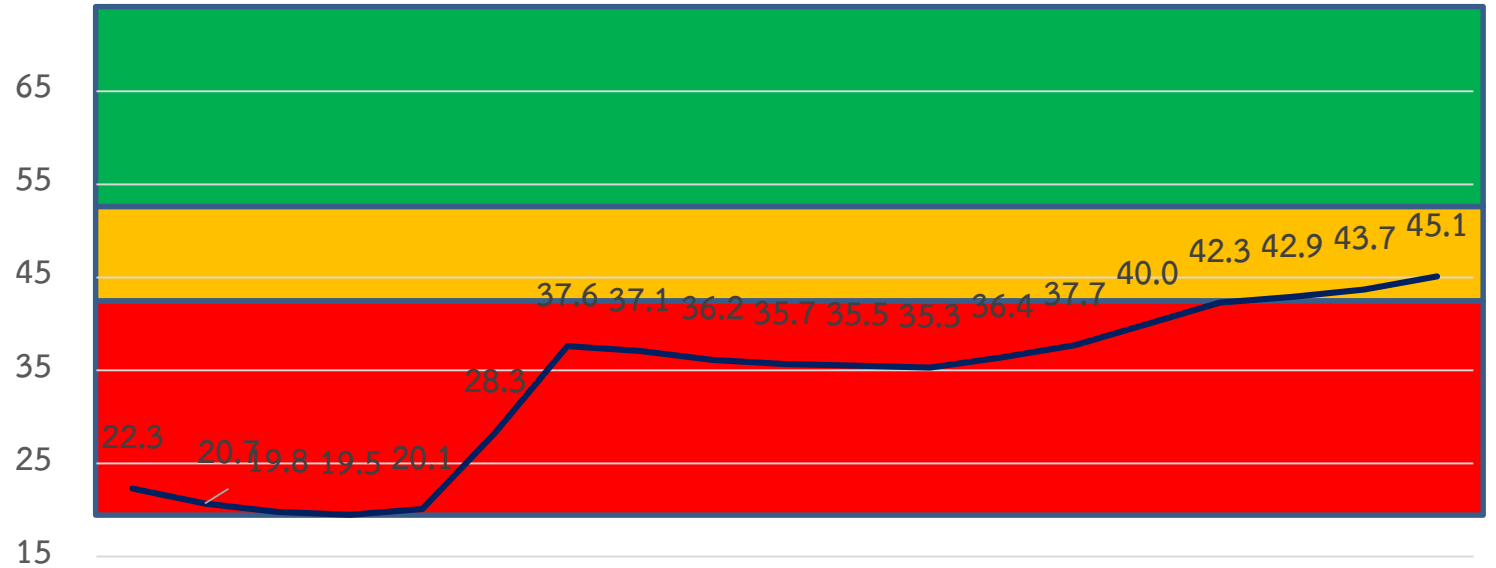
ปัจจัยลบที่สำคัญ ภาคตะวันออกเฉียงเหนือ

1. พืชผลทางการเกษตรมีปริมาณน้อยจากการได้รับผลกระทบน้ำท่วมที่ผ่านมา
2. ภาพรวมของภาวะเศรษฐกิจที่ยังอยู่ในช่วงชะลอตัว
3. ประชาชน และภาคธุรกิจยังไม่มั่นใจกับเศรษฐกิจจึงยังไม่กล้าใช้จ่าย และลงทุนเกินความจำเป็น
4. ความกังวลเกี่ยวกับสถานการณ์โควิด 19 ที่อาจจะเริ่มกลับมาสูงขึ้นอีกครั้ง จากการเปิดรับนักท่องเที่ยวต่างชาติมากขึ้น

สิ่งที่ต้องการให้เร่งแก้ไข

1. เร่งการลงทุนโครงสร้างพื้นฐานของภาครัฐให้เชื่อมโยงถึงกันอย่างสะดวก
2. มาตรการฟื้นฟูและเยียวยาความเสียหายของประชาชนที่ได้รับผลกระทบอุทกภัย

	เศรษฐกิจของจังหวัด	การบริโภค	การลงทุน	ท่องเที่ยว	เกษตรกรรม	อุตสาหกรรม	การค้า	การค้าชายแดน	ภาคบริการ	การจ้างงาน
พ.ย.	50.7	45.5	40.5	33.8	43.2	47.8	44.2	43.3	45.4	39.9
ธ.ค.	51.2	47.0	41.9	35.3	44.7	49.1	45.7	44.6	46.9	41.5
mom	0.5	1.5	1.4	1.5	1.5	1.3	1.5	1.3	1.5	1.6



	มิ.ย.-64	ก.ค.-64	ส.ค.-64	ก.ย.-64	ต.ค.-64	พ.ย.-64	ธ.ค.-64	ม.ค.-65	ก.พ.-65	มี.ค.-65	เม.ย.-65	พ.ค.-65	มิ.ย.-65	ก.ค.-65	ส.ค.-65	ก.ย.-65	ต.ค.-65	พ.ย.-65	ธ.ค.-65	
ปัจจุบัน	38.0	37.4	36.1	35.4	35.0	34.4	35.1	36.1	38.2	40.4	41.5	42.9	44.4							
อนาคต	37.2	36.8	36.2	35.9	36.0	36.1	37.6	39.3	41.7	44.2	44.3	44.5	45.8							

ภาคเหนือ

ปัจจัยบวกที่สำคัญของ ภาคเหนือ

1. นักท่องเที่ยวทั้งในประเทศและต่างประเทศเพิ่มขึ้น ทั้งนี้เป็นช่วง High season และมีวันหยุดยาว
2. ความต้องการสินค้าอุตสาหกรรมจากคู่ค้าเพิ่มขึ้น โดยเฉพาะกลุ่มสินค้าอาหารแปรรูปและผลิตภัณฑ์จากไม้

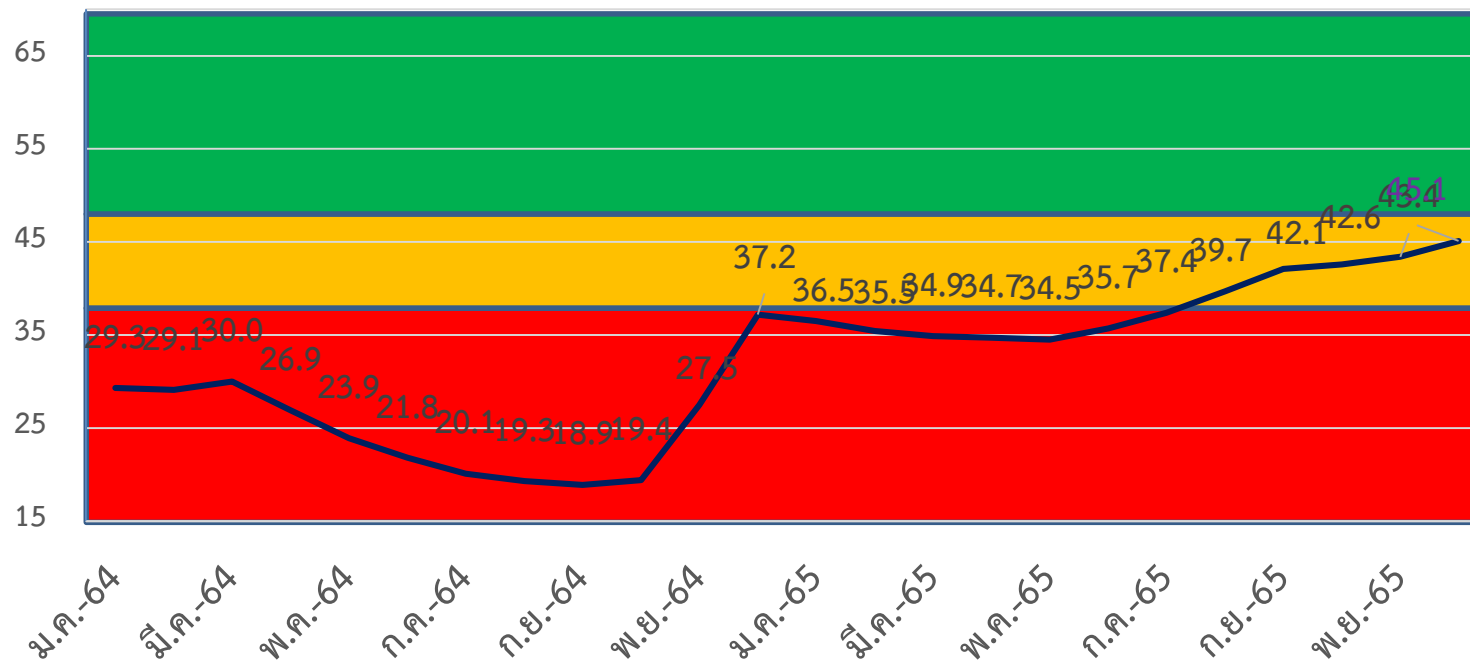
ปัจจัยลบที่สำคัญของ ภาคเหนือ

1. ภาพรวมของภาวะเศรษฐกิจที่ยังอยู่ในช่วงชะลอตัว
2. ความกังวลของต้นทุนค่าใช้จ่ายต่างๆ ในการดำเนินธุรกิจ
3. ต้นทุนด้านพลังงานที่จะปรับตัวสูงขึ้นในปี 2566
4. ความกังวลเกี่ยวกับสถานการณ์โควิด 19 ที่อาจจะเริ่มกลับมาสูงขึ้นอีกครั้ง จากการเปิดรับนักท่องเที่ยวต่างชาติมากขึ้น

สิ่งที่ต้องการให้เร่งแก้ไข

1. กิจกรรมที่จะสามารถดึงดูดนักท่องเที่ยวเข้ามาในพื้นที่เพื่อช่วยกระตุ้นเศรษฐกิจให้คึกคักในช่วงเทศกาลต่างๆ ตลอดทั้งปี
2. แนวทางดูแลราคาสินค้าที่จำเป็นให้อยู่ในระดับที่คงที่

	เศรษฐกิจของจังหวัด	การบริโภค	การลงทุน	ท่องเที่ยว	เกษตรกรรม	อุตสาหกรรม	การค้า	การค้าชายแดน	ภาคบริการ	การจ้างงาน
พ.ย.	50.4	48.3	40.4	37.7	41.2	48.1	44.6	42.8	46.9	38.7
ธ.ค.	51.2	50.2	41.9	39.7	42.9	49.8	46.4	44.4	48.8	40.5
mom	0.8	1.9	1.5	2.0	1.7	1.7	1.8	1.6	1.9	1.8



	ธ.ค.-64	ม.ค.-65	ก.พ.-65	มี.ค.-65	เม.ย.-65	พ.ค.-65	มิ.ย.-65	ก.ค.-65	ส.ค.-65	ก.ย.-65	ต.ค.-65	พ.ย.-65	ธ.ค.-65
ปัจจุบัน	38.5	37.7	36.3	35.5	35.1	34.3	35.2	36.6	38.4	40.9	41.8	43.2	45.1
อนาคต	35.8	35.2	34.6	34.2	34.3	34.6	36.2	38.1	40.6	43.2	43.4	43.6	45.1

ภาคใต้

ปัจจัยบวกที่สำคัญ ภาคใต้

1. จำนวนนักท่องเที่ยวต่างประเทศมีแนวโน้มเพิ่มขึ้น จากช่วง High season
2. ผู้ประกอบการในพื้นที่มีแนวโน้มจะลงทุนในธุรกิจบริการเพิ่มขึ้น
3. การจ้างแรงงานเพิ่มขึ้น

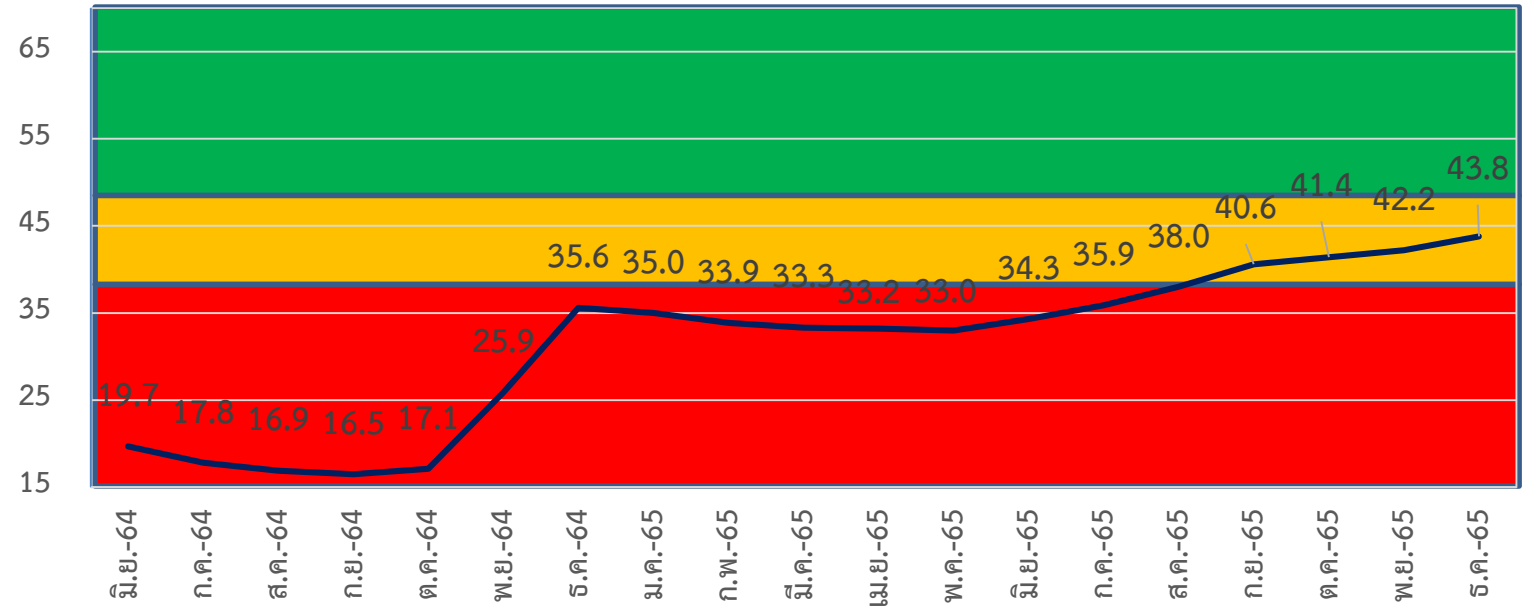
ปัจจัยลบที่สำคัญ ภาคใต้

1. ความเสียหายจากสถานการณ์น้ำท่วมในบางพื้นที่ รวมทั้งผลกระทบด้านผลผลิตสินค้าเกษตร
2. ราคาสินค้าวัตถุดิบมียังคงปรับตัวขึ้นอย่างต่อเนื่อง
3. ต้นทุนการประกอบธุรกิจ เช่น อัตราดอกเบี้ย ค่าพลังงาน มีแนวโน้มสูงขึ้น
4. ความกังวลเกี่ยวกับสถานการณ์โควิด 19 ที่อาจจะเริ่มกลับมาสูงขึ้นอีกครั้ง จากการเปิดรับนักท่องเที่ยวต่างชาติมากขึ้น

สิ่งที่ต้องการให้เร่งแก้ไข

1. มาตรการกระตุ้นเศรษฐกิจทั้งภายในประเทศ และ แนวทางดึงนักท่องเที่ยวต่างชาติให้เข้ามาใช้จ่ายในประเทศไทย
2. แนวทางช่วงดูแลและเยียวยาประชาชนในพื้นที่ที่ได้รับผลกระทบจากน้ำท่วม

	เศรษฐกิจของจังหวัด	การบริโภค	การลงทุน	ท่องเที่ยว	เกษตรกรรม	อุตสาหกรรม	การค้า	การค้าชายแดน	ภาคบริการ	การจ้างงาน
พ.ย.	50.0	45.6	38.6	38.6	31.1	46.3	41.2	42.0	46.3	39.9
ธ.ค.	50.7	47.5	40.2	40.6	32.6	47.9	42.9	43.4	48.3	41.9
mom	0.7	1.9	1.6	2.0	1.5	1.6	1.7	1.4	2.0	2.0



	ธ.ค.-64	ม.ค.-65	ก.พ.-65	มี.ค.-65	เม.ย.-65	พ.ค.-65	มิ.ย.-65	ก.ค.-65	ส.ค.-65	ก.ย.-65	ต.ค.-65	พ.ย.-65	ธ.ค.-65
ปัจจุบัน	37.5	36.9	35.4	34.7	34.3	33.6	34.3	35.5	37.3	39.7	41.2	42.8	44.7
อนาคต	33.6	33.0	32.3	31.9	32.1	32.4	34.2	36.3	38.6	41.4	41.5	41.6	42.9



ข้อเสนอแนะต่อภาครัฐ
และแนวทางการดำเนินการของภาคเอกชน

แนวทางการดำเนินการในการแก้ไขปัญหา

- ดูแลต้นทุนการประกอบธุรกิจที่มีแนวโน้มสูงขึ้น
- มาตรการที่จะช่วยดึงดูดนักลงทุนชาวต่างชาติที่สนใจเข้ามาลงทุนในประเทศไทย
- มาตรการช่วยผู้ประกอบการในเรื่องสภาพคล่องทางการเงินในการดำเนินกิจกรรมต่างๆ ของธุรกิจ และดูแลค่าเงินบาทให้เอื้อต่อธุรกิจส่งออกนำเข้าอย่างเหมาะสม
- กระตุ้นการเพิ่มกำลังซื้อภายในประเทศ เพื่อให้เศรษฐกิจในภาพรวมของประเทศฟื้นตัว
- เยียวยาประชาชนที่ได้รับผลกระทบจากภัยธรรมชาติของสถานการณ์น้ำท่วมขัง และน้ำป่าไหลหลากในหลายจังหวัด
- มาตรการรับมือในการป้องกันและควบคุมการแพร่ระบาดของเชื้อไวรัสโควิด 19 ที่อาจจะเริ่มกลับมาสูงขึ้นอีกครั้ง จากการเปิดรับนักท่องเที่ยวชาวต่างชาติมากขึ้น