



**UTCC** University of  
the Thai Chamber  
of Commerce  
มหาวิทยาลัยหอการค้าไทย



**UTCC**  
Center for Economic  
and Business Forecasting  
ศูนย์พยากรณ์เศรษฐกิจและธุรกิจ



ดัชนีความเชื่อมั่นหอการค้าไทย : TCC CONFIDENCE INDEX



**UTCC** University of  
the Thai Chamber  
of Commerce  
มหาวิทยาลัยหอการค้าไทย



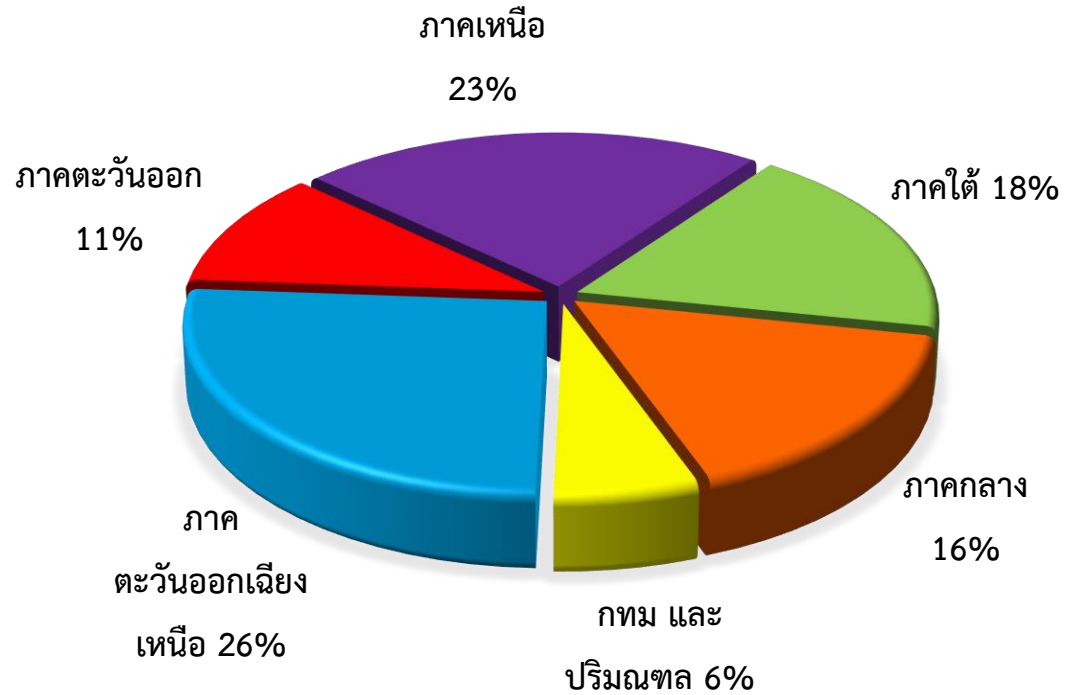
**UTCC**  
Center for Economic  
and Business Forecasting  
ศูนย์พยากรณ์เศรษฐกิจและธุรกิจ

# ดัชนีความเชื่อมั่นหอการค้าไทย ประจำเดือนกุมภาพันธ์ 2566 (TCC CONFIDENCE INDEX)

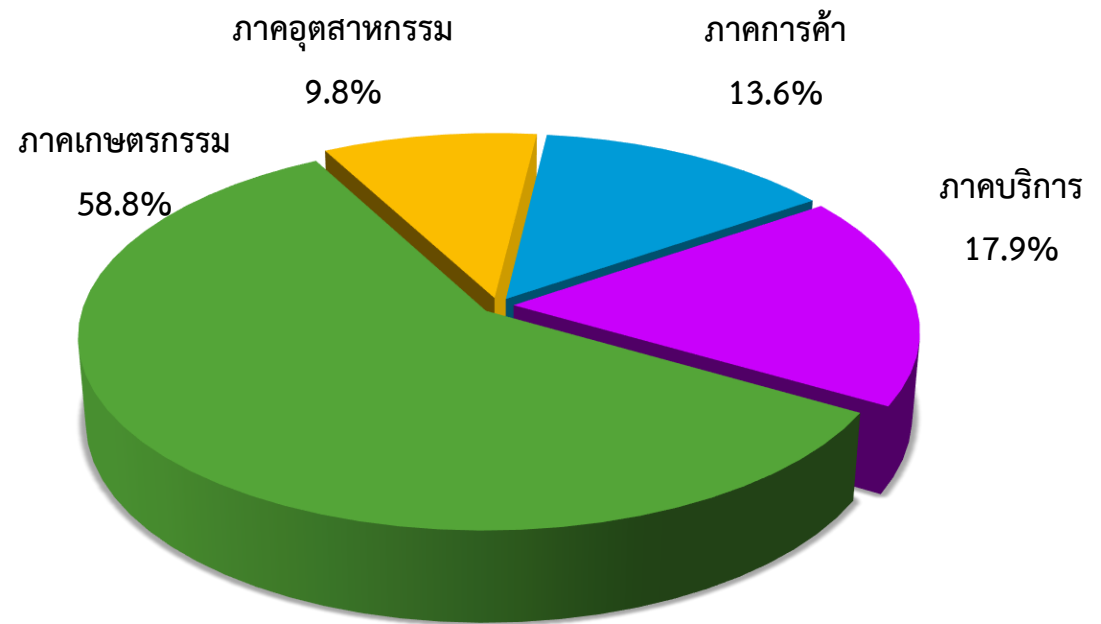
หอการค้าไทย ร่วมกับ ศูนย์พยากรณ์เศรษฐกิจและธุรกิจ มหาวิทยาลัยหอการค้าไทย

# สัดส่วนของกลุ่มตัวอย่าง

## จำแนกตามภูมิภาค



## ภาคเศรษฐกิจที่เด่นของจังหวัด



ช่วงที่สำรวจข้อมูล: 20-24 กุมภาพันธ์ 2566

จำนวนตัวอย่าง: 369 ตัวอย่าง

# ปัจจัยที่มีผลกระทบต่อดัชนีความเชื่อมั่นของหอการค้าไทย

## ปัจจัยด้านลบ

- เศรษฐกิจโลกมีแนวโน้มชะลอตัว ส่งผลกระทบต่อภาคการส่งออก ประกอบกับธนาคารกลางปรับขึ้นดอกเบี้ยไปสู่ระดับที่สูงขึ้น
- สศช. เผยตัวเลข GDP ของไทยในปี 2565 ซึ่งขยายตัวได้เพียง 2.6% ต่ำกว่าประมาณการเดิมที่ประเมินเอาไว้ว่าจะขยายตัวได้ถึง 3.2% ขณะที่แนวโน้มเศรษฐกิจไทยในปี 2566 ได้ปรับประมาณการเติบโตลงเหลือแค่ขยายตัวได้ 2.7-3.7%
- การส่งออกของไทยเดือน ม.ค. 66 หดตัวร้อยละ 4.53 มูลค่าอยู่ที่ 20,249.51 ล้านดอลลาร์สหรัฐฯ ขณะที่การนำเข้าเพิ่มขึ้นร้อยละ 5.52 มีมูลค่าอยู่ที่ 24,899.14 ล้านดอลลาร์สหรัฐฯ ส่งผลให้ดุลการค้าขาดดุล 4,649.63 ล้านดอลลาร์สหรัฐฯ
- SET Index เดือน ก.พ. 66 ปรับตัวลดลง 49.11 จุด จาก 1,671.46 ณ สิ้นเดือน ม.ค. 66 เป็น 1,622.35 ณ สิ้นเดือน ก.พ. 66
- สถานการณ์สงครามระหว่างรัสเซียและยูเครน รวมถึงจีนกับไต้หวันที่อาจส่งผลให้การเติบโตของเศรษฐกิจโลกชะลอตัว ราคาพลังงาน ราคาอาหาร และเงินเพื่อเพิ่มสูงขึ้น
- ความวิตกกังวลต่อสถานการณ์การแพร่ระบาดของไวรัส COVID-19 ที่ยังคงจะเกิดขึ้น เนื่องจากมีการเปิดรับนักท่องเที่ยวต่างชาติอย่างต่อเนื่อง ซึ่งทำให้ประชาชนยังต้องระมัดระวังการดำเนินชีวิตประจำวันมากขึ้น

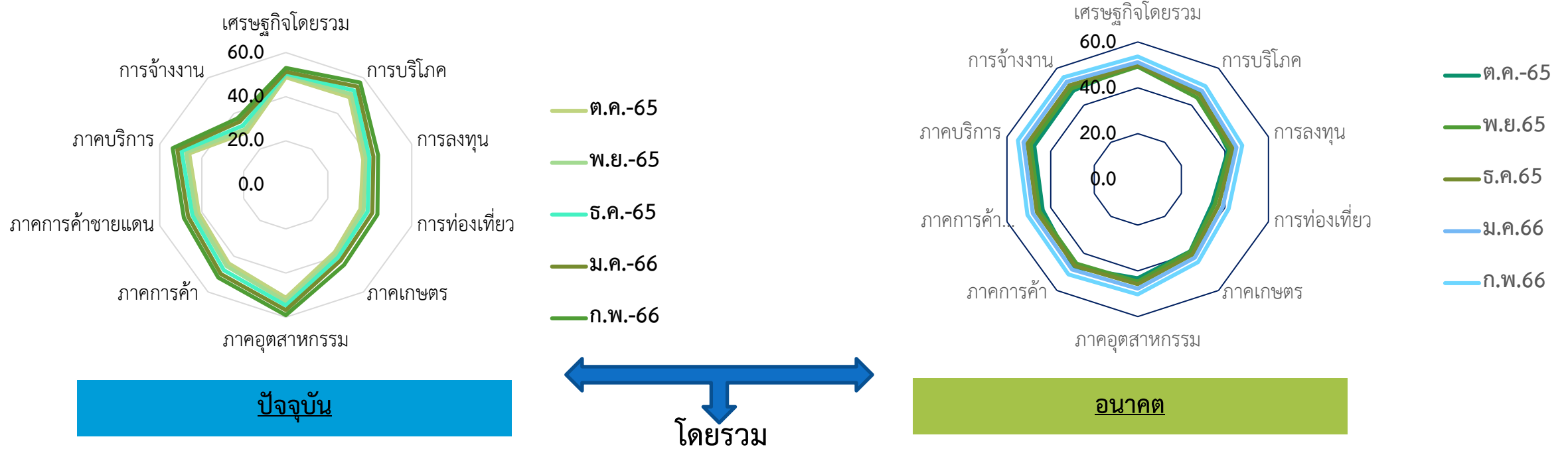
## ปัจจัยด้านบวก

- มาตรการกระตุ้นเศรษฐกิจปี 2566 ให้ประชาชนอย่างต่อเนื่อง อย่างมาตรการช้อปดีมีคืน ปี 2566 ตั้งแต่ 1 มกราคม ถึง 15 กุมภาพันธ์ 2566 ด้วยวงเงินสูงถึง 40,000 บาท, มาตรการลดภาษีที่ดินและสิ่งปลูกสร้างในอัตรา 15% เป็นต้น
- นักท่องเที่ยวต่างชาติที่เข้ามาท่องเที่ยวในประเทศไทยจำนวนมากขึ้น เนื่องจากประเทศจีนได้มีการเปิดประเทศ และมีเป้าหมายการเดินทางท่องเที่ยวอันดับต้นๆ ของชาวจีน คือ ประเทศไทย
- ราคาน้ำมันขายปลีกแก๊สโซฮอล ออกเทน 91 (E10) และแก๊สโซฮอล ออกเทน 95 (E10) ในประเทศปรับตัวลดลงประมาณ 0.30 บาทต่อลิตร มาอยู่ที่ระดับ 36.08 และ 36.35 บาทต่อลิตร ส่วนราคาน้ำมันดีเซลขายปลีกในประเทศปรับตัวลดลงประมาณ 1.00 บาทต่อลิตร โดยอยู่ที่ระดับ 33.94 บาทต่อลิตร
- ค่าเงินบาทปรับตัวอ่อนค่าลงเล็กน้อยจากระดับ 33.225 ฿/\$ ณ สิ้นเดือน ม.ค. 66 เป็น 34.008 ฿/\$ ณ สิ้นเดือน ก.พ. 66
- ราคาพืชผลทางการเกษตรหลายรายการปรับตัวดีขึ้นหรือทรงตัวในระดับที่ดี โดยเฉพาะข้าว มันสำปะหลัง และข้าวโพดเลี้ยงสัตว์ ส่งผลให้เกษตรกรเริ่มมีรายได้สูงขึ้น และมีกำลังซื้อในต่างจังหวัดเริ่มปรับตัวดีขึ้น

# สถานการณ์เศรษฐกิจของจังหวัด ประจำเดือนกุมภาพันธ์ 2566

ประเด็น	ปัจจุบัน			คาดการณ์ 6 เดือนข้างหน้า		
	แย่ง	ไม่เปลี่ยนแปลง	ดีขึ้น	แย่ง	ไม่เปลี่ยนแปลง	ดีขึ้น
เศรษฐกิจของจังหวัดโดยรวม	27.2	39.6	33.2	33.8	25.0	41.2
การบริโภคภายในจังหวัด	28.5	28.3	43.2	43.0	13.4	43.6
การลงทุนของภาคเอกชนในจังหวัด	47.8	16.5	35.7	43.7	16.7	39.6
การท่องเที่ยวภายในจังหวัด	54.1	4.5	41.4	54.3	7.9	37.8
ภาคเกษตรกรรมของจังหวัด	52.8	4.6	42.6	47.9	14.7	37.4
ภาคอุตสาหกรรมของจังหวัด	34.6	12.6	52.8	41.9	15.7	42.4
ภาคการค้าของจังหวัด	40.4	15.1	44.5	43.1	11.0	45.9
ภาคการค้าชายแดนของจังหวัด	49.4	4.1	46.5	36.5	25.8	37.7
ภาคบริการของจังหวัดปัจจุบัน	38.4	15.4	46.2	41.4	7.1	51.5
การจ้างงานในจังหวัดปัจจุบัน	59.0	7.5	33.5	23.9	42.0	34.1

# ดัชนีความเชื่อมั่นของหอการค้าไทย



	เศรษฐกิจโดยรวม	การบริโภค	การลงทุน	การท่องเที่ยว	ภาคเกษตร	ภาคอุตสาหกรรม	ภาคการค้า	ภาคการค้าชายแดน	ภาคบริการ	การจ้างงาน
พ.ย.-65	49.5	47.5	40.2	36.3	39.1	48.8	45.6	44.0	48.4	40.1
ธ.ค.-65	50.2	49.3	41.7	38.1	40.6	50.3	47.3	45.4	50.1	42.0
ม.ค.-66	51.2	51.4	43.6	40.1	42.4	52.3	49.4	47.3	52.1	44.1
ก.พ.-66	53.4	53.8	46.0	42.7	44.8	54.7	51.7	49.6	54.5	46.2
ผลต่าง mom	2.2	2.4	2.4	2.6	2.5	2.4	2.4	2.3	2.4	2.1

# ดัชนีความเชื่อมั่นหอการค้าไทย (Thai Chamber of Commerce Confidence Index)

Month	ปัจจุบัน	อนาคต	TCC-CI
ก.พ.-65	36.7	35.5	36.1
มี.ค.-65	35.9	35.1	35.5
เม.ย.-65	35.5	35.3	35.4
พ.ค.-65	34.9	35.5	35.2
มิ.ย.-65	35.5	37.1	36.3
ก.ค.-65	36.7	39.1	37.9
ส.ค.-65	38.6	41.4	40.0
ก.ย.-65	40.9	44.1	42.5
ต.ค.-65	42.0	44.2	43.1
พ.ย.-65	43.5	44.4	43.9
ธ.ค.-65	45.2	45.7	45.5
ม.ค.-66	47.2	47.6	47.4
ก.พ.-66	49.4	50.1	49.7

# สถานการณ์เศรษฐกิจของจังหวัดในปัจจุบันและคาดการณ์ 6 เดือนข้างหน้า ประจำเดือนกุมภาพันธ์ 2566





# กรุงเทพฯ และปริมณฑล

## ปัจจัยบวกที่สำคัญของ กทม. และปริมณฑล

1. ยอดคำสั่งซื้อสินค้าอุตสาหกรรมเพิ่มขึ้น
2. ความต้องการสินค้าเกษตรของประชาชนในพื้นที่ปรับตัวเพิ่มขึ้น
3. จำนวนนักท่องเที่ยวต่างชาติที่เพิ่มขึ้นอย่างต่อเนื่อง
4. มาตรการกระตุ้นเศรษฐกิจของภาครัฐในการใช้จ่ายของประชาชน

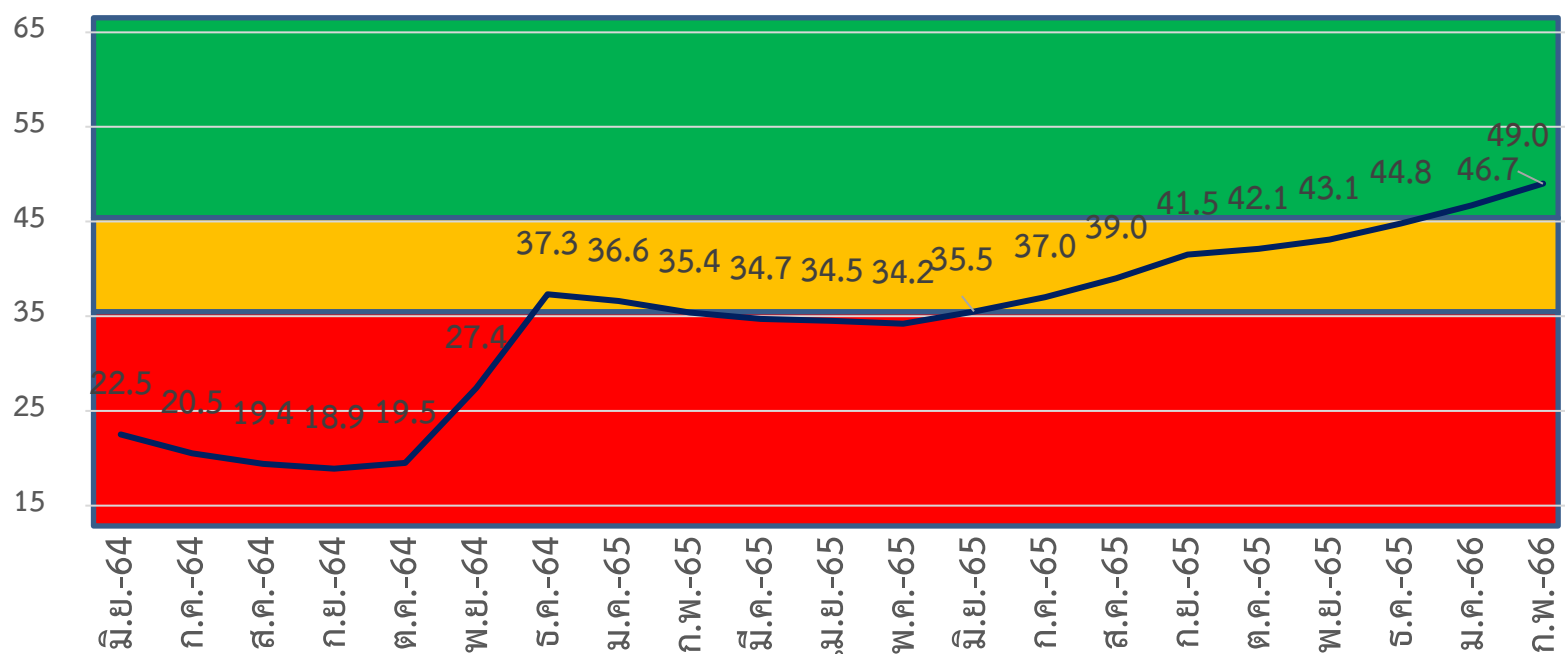
## ปัจจัยลบที่สำคัญของ กทม. และปริมณฑล

1. ต้นทุนการดำเนินงาน และปัจจัยการผลิตสูงขึ้น
2. ความกังวลเกี่ยวกับสถานการณ์โควิด 19 ที่เริ่มกลับมาระลอกใหม่ จากการเปิดรับนักท่องเที่ยวต่างชาติ
3. ระดับอัตราดอกเบี้ยปรับตัวสูงขึ้น
4. ราคาพลังงานสูงขึ้นอย่างต่อเนื่อง
5. ความกังวลเรื่องของค่าแรงที่มีแนวโน้มสูงขึ้น ส่งผลให้ภาคบริการอาจจะได้รับผลกระทบ
6. ความไม่แน่นอนของสถานการณ์ความตึงเครียดระหว่างสหรัฐกับจีน และรัสเซียกับยูเครน

## สิ่งที่ต้องการให้เร่งแก้ไข

1. มาตรการแก้ไขปัญหาต้นทุนพลังงานและการสร้างเสถียรภาพด้านพลังงาน
2. การแก้ไขปัญหาการทุจริตคอร์รัปชัน และความเหลื่อมล้ำในภาครัฐกิจ

	เศรษฐกิจของจังหวัด	การบริโภค	การลงทุน	ท่องเที่ยว	เกษตรกรรม	อุตสาหกรรม	การค้า	การค้าชายแดน	ภาคบริการ	การจ้างงาน
ม.ค.	51.1	49.3	41.8	38.2	42.3	52.7	50.2	47.8	50.2	44.5
ก.พ.	53.2	51.6	44.0	40.8	44.6	55.0	52.5	49.9	52.5	46.5
mom	2.1	2.3	2.2	2.6	2.3	2.3	2.3	2.1	2.3	2.0



	ก.พ.-65	มี.ค.-65	เม.ย.-65	พ.ค.-65	มิ.ย.-65	ก.ค.-65	ส.ค.-65	ก.ย.-65	ต.ค.-65	พ.ย.-65	ธ.ค.-65	ม.ค.-66	ก.พ.-66
ปัจจุบัน	33.6	32.7	32.2	31.4	32.2	33.3	35.1	37.4	38.5	40.1	42.1	44.3	46.5
อนาคต	37.2	36.7	36.8	37.0	38.7	40.6	42.9	45.6	45.7	46.1	47.5	49.1	51.5

# ภาคกลาง

## ปัจจัยบวกที่สำคัญของ ภาคกลาง

1. จำนวนนักท่องเที่ยวต่างชาติที่เพิ่มขึ้น
2. มาตรการกระตุ้นเศรษฐกิจของภาครัฐในการใช้จ่ายของประชาชน
3. ความต้องการสินค้าอุตสาหกรรมภายในประเทศเพิ่มขึ้น

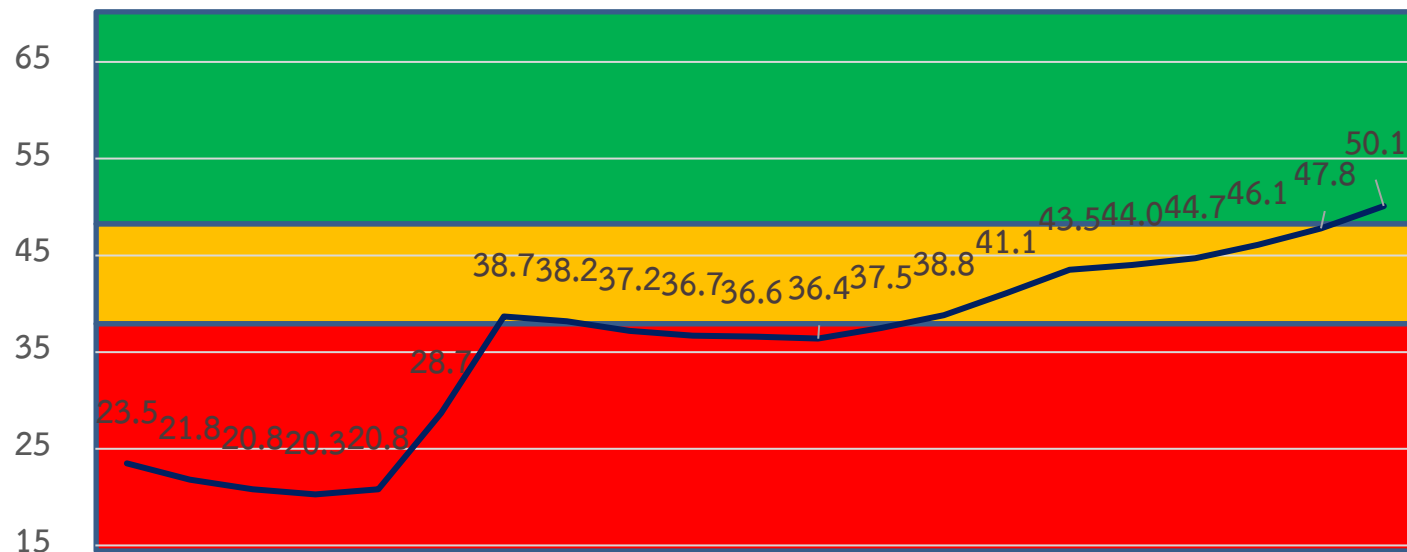
## ปัจจัยลบที่สำคัญของ ภาคกลาง

1. ราคาของต้นทุนสูงขึ้นอย่างต่อเนื่อง ส่งผลให้ระดับราคาสินค้ามีโอกาสขยับสูงขึ้น
2. ความกังวลของการจ้างงาน และค่าแรงที่อาจจะสูงขึ้น
3. ธุรกิจเริ่มขาดสภาพคล่อง โดยเฉพาะ SMEs
4. ค่าพลังงานที่ปรับตัวสูงขึ้น
5. หนี้ครัวเรือนยังคงอยู่ในระดับสูง
6. ความกังวลเกี่ยวกับสถานการณ์โควิด 19

## สิ่งที่ต้องการให้เร่งแก้ไข

1. มาตรการเพิ่มขีดความสามารถในการแข่งขันของภาคอุตสาหกรรม
2. กระตุ้นและส่งเสริมดึงดูดนักลงทุนต่างชาติให้เข้าประเทศ

	เศรษฐกิจของจังหวัด	การบริโภค	การลงทุน	ท่องเที่ยว	เกษตรกรรม	อุตสาหกรรม	การค้า	การค้าชายแดน	ภาคบริการ	การจ้างงาน
ม.ค.	53.9	51.3	44.4	40.0	41.0	53.0	50.1	48.4	52.1	42.6
ก.พ.	55.9	53.5	46.7	42.5	43.5	55.2	52.3	50.7	54.3	44.7
mom	2.0	2.2	2.3	2.5	2.5	2.2	2.2	2.3	2.2	2.1



มิ.ย.-64 ส.ค.-64 ต.ค.-64 ธ.ค.-64 ก.พ.-65 เม.ย.-65 มิ.ย.-65 ส.ค.-65 ต.ค.-65 ธ.ค.-65 ก.พ.-66

	ก.พ.-65	มี.ค.-65	เม.ย.-65	พ.ค.-65	มิ.ย.-65	ก.ค.-65	ส.ค.-65	ก.ย.-65	ต.ค.-65	พ.ย.-65	ธ.ค.-65	ม.ค.-66	ก.พ.-66
ปัจจุบัน	37.3	36.6	36.2	35.5	36.1	37.0	39.0	41.2	42.1	43.4	44.9	46.7	48.9
อนาคต	37.1	36.8	37.0	37.3	38.8	40.6	43.1	45.7	45.8	45.9	47.2	48.8	51.2

# ภาคตะวันออก

## ปัจจัยบวกที่สำคัญ ภาคตะวันออก

1. จำนวนนักท่องเที่ยวปรับตัวเพิ่มขึ้นต่อเนื่องจากการจัดกิจกรรมส่งเสริมการท่องเที่ยวต่อเนื่อง
2. ผลผลิตทางการเกษตรเข้าสู่ตลาดเพิ่มขึ้น
3. การใช้มาตรการกระตุ้นเศรษฐกิจของภาครัฐ

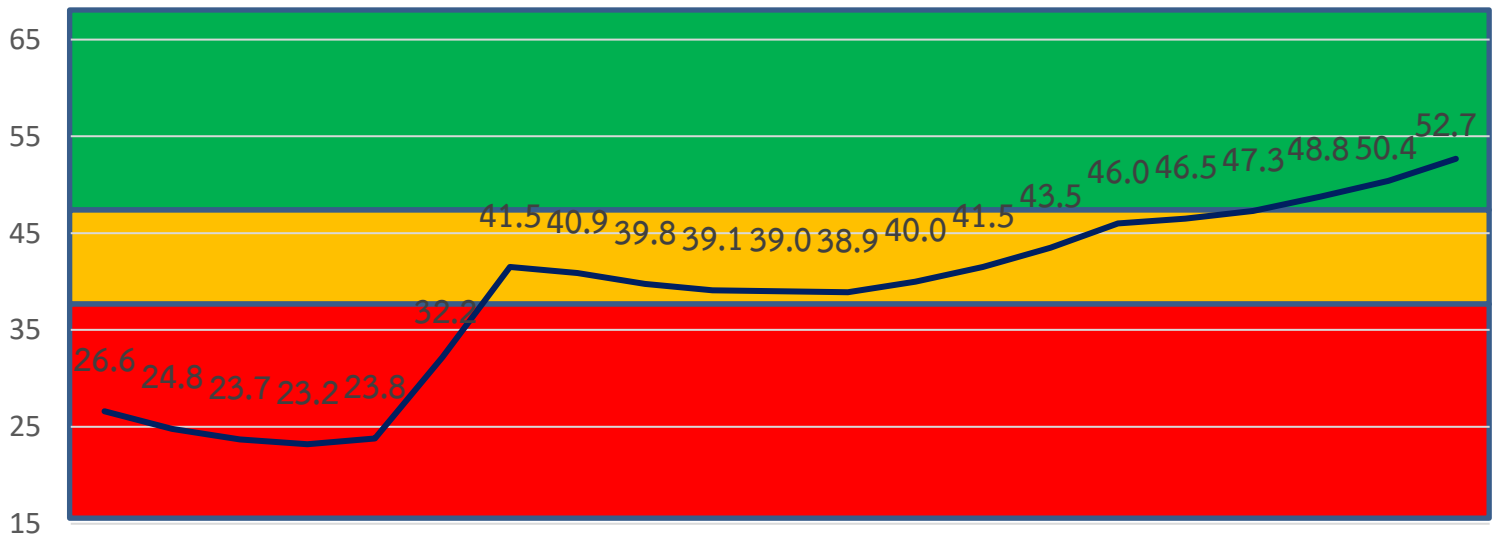
## ปัจจัยลบที่สำคัญ ภาคตะวันออก

1. ความกังวลของราคาพลังงานปรับตัวสูงขึ้น ส่งผลต่อต้นทุนการดำเนินงาน
2. ต้นทุนราคาสินค้าวัตถุดิบยังอยู่ในระดับสูงซึ่งยังส่งผลต่อการดำเนินกิจการของภาคธุรกิจ
3. ความกังวลเกี่ยวกับสถานการณ์โควิด 19 ที่เริ่มกลับมาระลอกใหม่ จากการเปิดรับนักท่องเที่ยวต่างชาติ
4. นักท่องเที่ยวต่างชาติที่เข้ามาอย่างน้อยกว่าที่คาดการณ์ไว้เบื้องต้น

## สิ่งที่ต้องการให้เร่งแก้ไข

1. มาตรการส่งเสริมการท่องเที่ยวจากนักท่องเที่ยวชาวไทย และชายต่างชาติ
2. มาตรการทางการเงินเพื่อช่วยเหลือผู้ประกอบการขนาดเล็ก

	เศรษฐกิจของจังหวัด	การบริโภค	การลงทุน	ท่องเที่ยว	เกษตรกรรม	อุตสาหกรรม	การค้า	การค้าชายแดน	ภาคบริการ	การจ้างงาน
ม.ค.	56.3	56.8	49.4	43.4	49.1	53.1	52.8	49.0	52.4	45.0
ก.พ.	58.4	59.2	51.9	45.9	51.7	55.4	55.1	51.2	54.7	47.0
mom	2.1	2.4	2.5	2.5	2.6	2.3	2.3	2.2	2.3	2.0



มิ.ย.-64 ส.ค.-64 ต.ค.-64 ธ.ค.-64 ก.พ.-65 เม.ย.-65 มิ.ย.-65 ส.ค.-65 ต.ค.-65 ธ.ค.-65 ก.พ.-66

	ก.พ.-65	มี.ค.-65	เม.ย.-65	พ.ค.-65	มิ.ย.-65	ก.ค.-65	ส.ค.-65	ก.ย.-65	ต.ค.-65	พ.ย.-65	ธ.ค.-65	ม.ค.-66	ก.พ.-66
ปัจจุบัน	40.4	39.6	39.2	38.5	39.0	40.2	42.0	44.3	45.1	46.6	48.3	50.0	52.2
อนาคต	39.1	38.6	38.8	39.2	40.9	42.7	45.0	47.7	47.8	47.9	49.3	50.7	53.1

# ภาคตะวันออกเฉียงเหนือ

## ปัจจัยบวกที่สำคัญ ภาคตะวันออกเฉียงเหนือ

1. การจัดกิจกรรมส่งเสริมการท่องเที่ยวของหน่วยงานทั้งภาครัฐและเอกชนในพื้นที่
2. การใช้มาตรการกระตุ้นเศรษฐกิจของภาครัฐ
3. ผู้ประกอบการบางรายมีแนวโน้มจะขยายกิจการเพิ่มขึ้น ในกลุ่มธุรกิจภาคบริการ

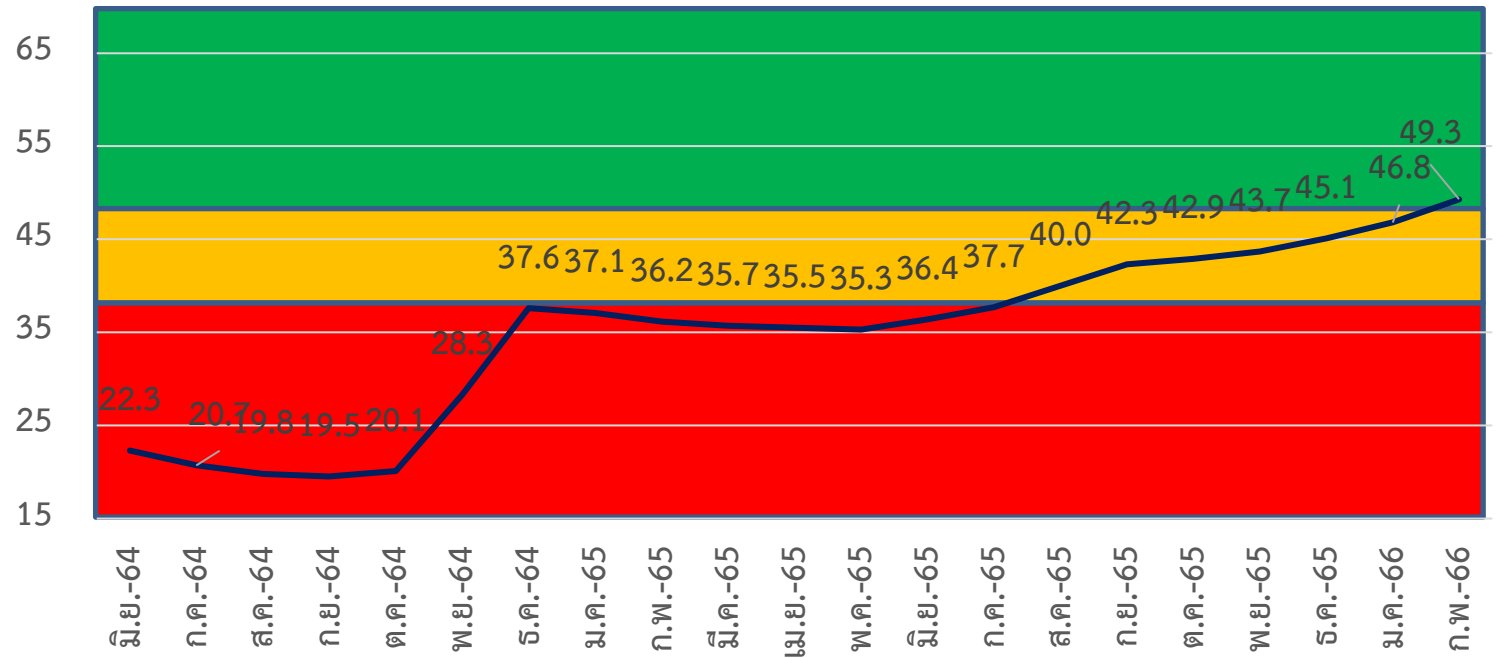
## ปัจจัยลบที่สำคัญ ภาคตะวันออกเฉียงเหนือ

1. ความกังวลในเรื่องของค่าจ้างแรงงานที่อาจจะมีการปรับตัวสูงขึ้น
2. ภาพรวมของภาวะเศรษฐกิจที่ค่อนข้างทรงตัว
3. ความกังวลเรื่องของการจ้างงานในภาคธุรกิจบางประเภทที่ยังไม่ฟื้นตัวดีขึ้น
4. ภาระหนี้ครัวเรือนยังคงทรงตัวในระดับสูง
5. ต้นทุนการประกอบธุรกิจเพิ่มขึ้น เช่น ค่าพลังงาน ค่าน้ำมัน
6. ความกังวลเกี่ยวกับสถานการณ์โควิด 19 ที่อาจจะเริ่มกลับมาสูงขึ้นอีกครั้ง จากการเปิดรับนักท่องเที่ยวต่างชาติ

## สิ่งที่ต้องการให้เร่งแก้ไข

1. กระตุ้นและส่งเสริมดึงดูดนักลงทุนต่างชาติให้เข้าประเทศ
2. มาตรการแก้ไขปัญหาต้นทุนพลังงานและการสร้างเสถียรภาพด้านพลังงาน

	เศรษฐกิจของจังหวัด	การบริโภค	การลงทุน	ท่องเที่ยว	เกษตรกรรม	อุตสาหกรรม	การค้า	การค้าชายแดน	ภาคบริการ	การจ้างงาน
ม.ค.	52.0	49.1	43.5	37.2	46.4	50.9	47.6	46.4	48.7	43.4
ก.พ.	54.2	51.6	45.9	39.8	49.1	53.3	50.1	48.8	51.2	45.7
mom	2.2	2.5	2.4	2.6	2.7	2.4	2.5	2.4	2.5	2.3



	ก.พ.-65	มี.ค.-65	เม.ย.-65	พ.ค.-65	มิ.ย.-65	ก.ค.-65	ส.ค.-65	ก.ย.-65	ต.ค.-65	พ.ย.-65	ธ.ค.-65	ม.ค.-66	ก.พ.-66
ปัจจุบัน	36.1	35.4	35.0	34.4	35.1	36.1	38.2	40.4	41.5	42.9	44.4	46.2	48.5
อนาคต	36.2	35.9	36.0	36.1	37.6	39.3	41.7	44.2	44.3	44.5	45.8	47.4	50.0

# ภาคเหนือ

## ปัจจัยบวกที่สำคัญของ ภาคเหนือ

1. จำนวนนักท่องเที่ยวต่างประเทศปรับตัวเพิ่มขึ้นต่อเนื่อง โดยหลายสายการบินปรับเพิ่มเที่ยวบินระหว่างประเทศ
2. ผู้ประกอบการบางรายในพื้นที่มีแนวโน้มจะขยายธุรกิจของตนเพื่อรองรับนักท่องเที่ยวและนักลงทุนจากต่างประเทศ
3. การใช้มาตรการกระตุ้นเศรษฐกิจของภาครัฐ

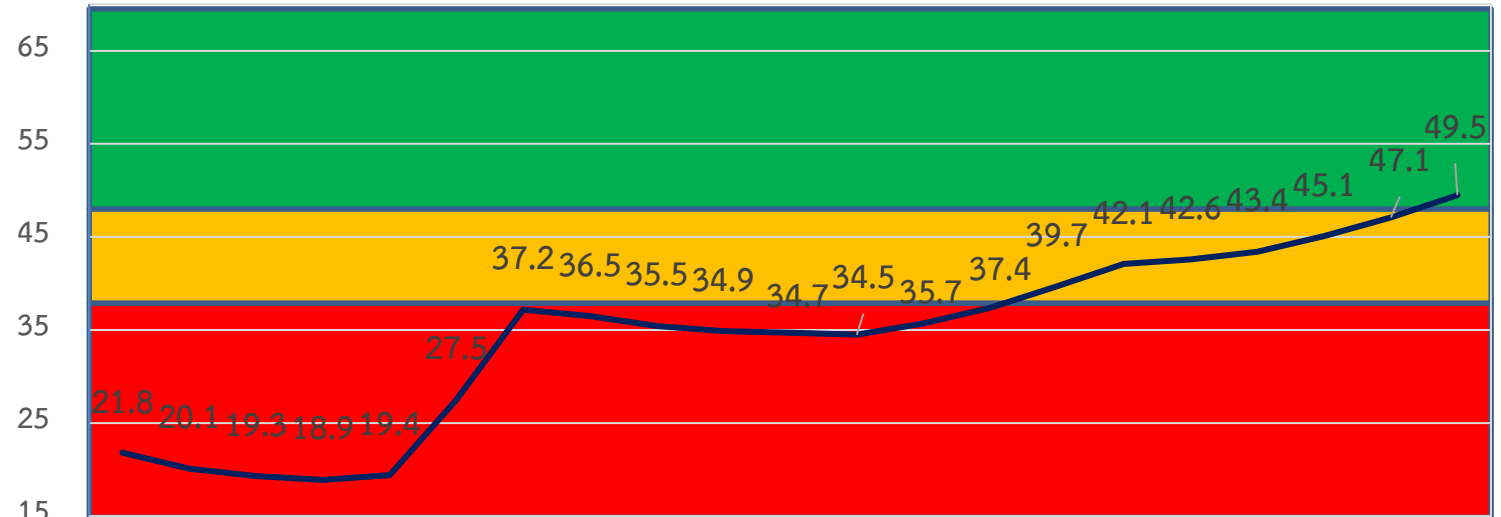
## ปัจจัยลบที่สำคัญของ ภาคเหนือ

1. ราคาของพลังงานยังอยู่ในระดับสูง ทำให้ต้นทุนค่าใช้จ่ายต่างๆ ในการดำเนินธุรกิจยังคงอยู่ในระดับสูง
2. ความผันผวนของระดับค่าเงินบาทที่ไม่ค่อยมีเสถียรภาพ
3. การเปลี่ยนแปลงของสภาพอากาศ ฝุ่นควันที่ยังคงมีอยู่ในปริมาณมาก
4. ความกังวลเกี่ยวกับสถานการณ์โควิด 19

## สิ่งที่ต้องการให้เร่งแก้ไข

1. มาตรการเพิ่มขีดความสามารถในการแข่งขันของภาคอุตสาหกรรม
2. การกระตุ้นจัดกิจกรรมในพื้นที่เพื่อดึงดูดนักท่องเที่ยวและนักลงทุนต่างชาติ

	เศรษฐกิจของจังหวัด	การบริโภค	การลงทุน	ท่องเที่ยว	เกษตรกรรม	อุตสาหกรรม	การค้า	การค้าชายแดน	ภาคบริการ	การจ้างงาน
ม.ค.	52.3	52.4	43.8	41.7	44.7	51.8	48.4	46.5	50.9	42.7
ก.พ.	54.6	54.7	46.1	44.3	47.2	54.3	50.8	48.8	53.3	44.8
mom	2.3	2.3	2.3	2.6	2.5	2.5	2.4	2.3	2.4	2.1



มิ.ย.-64 ส.ค.-64 ต.ค.-64 ธ.ค.-64 ก.พ.-65 เม.ย.-65 มิ.ย.-65 ส.ค.-65 ต.ค.-65 ธ.ค.-65 ก.พ.-66

	ก.พ.-65	มี.ค.-65	เม.ย.-65	พ.ค.-65	มิ.ย.-65	ก.ค.-65	ส.ค.-65	ก.ย.-65	ต.ค.-65	พ.ย.-65	ธ.ค.-65	ม.ค.-66	ก.พ.-66
ปัจจุบัน	36.3	35.5	35.1	34.3	35.2	36.6	38.4	40.9	41.8	43.2	45.1	47.1	49.3
อนาคต	34.6	34.2	34.3	34.6	36.2	38.1	40.6	43.2	43.4	43.6	45.1	47.0	49.6

# ภาคใต้

## ปัจจัยบวกที่สำคัญ ภาคใต้

1. จำนวนนักท่องเที่ยวต่างชาติเพิ่มขึ้น
2. แนวโน้มขยายกิจการเพิ่มขึ้น จากผลประกอบการที่ปรับตัวดีขึ้น โดยเฉพาะธุรกิจด้านบริการ
3. การใช้มาตรการกระตุ้นเศรษฐกิจของภาครัฐ

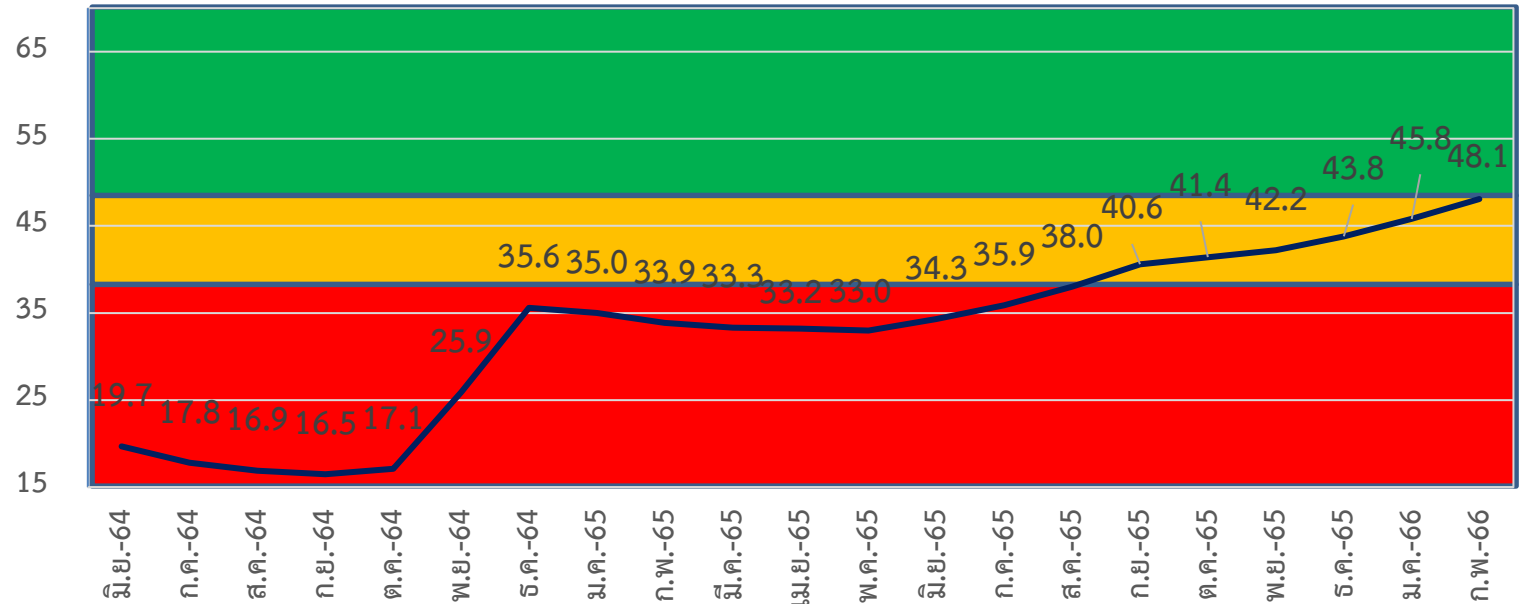
## ปัจจัยลบที่สำคัญ ภาคใต้

1. ราคาพลังงาน และสินค้าวัตถุดิบมียังคงปรับตัวขึ้นอย่างต่อเนื่อง
2. ความกังวลในเรื่องของค่าจ้างแรงงานที่อาจเพิ่มสูงขึ้น ทำให้มีผลกระทบในการตัดสินใจจ้างงานของธุรกิจ
3. ต้นทุนค่าใช้จ่ายต่างๆ ในการดำเนินธุรกิจยังคงอยู่ในระดับสูงอย่างต่อเนื่อง
4. ปัญหาค่าครองชีพที่สูงขึ้น อย่างต่อเนื่อง
5. ความกังวลเกี่ยวกับสถานการณ์โควิด 19 ที่อาจจะเริ่มกลับมาสูงขึ้นอีกครั้ง จากการเปิดรับนักท่องเที่ยวต่างชาติมากขึ้น

## สิ่งที่ต้องการให้เร่งแก้ไข

1. มาตรการทางการเงินเพื่อช่วยเหลือผู้ประกอบการขนาดเล็ก
2. การรักษาเสถียรภาพด้านพลังงานของประเทศให้เหมาะสม

	เศรษฐกิจของจังหวัด	การบริโภค	การลงทุน	ท่องเที่ยว	เกษตรกรรม	อุตสาหกรรม	การค้า	การค้าชายแดน	ภาคบริการ	การจ้างงาน
ม.ค.	51.7	49.6	42.0	42.7	34.5	50.0	45.2	45.4	50.4	44.0
ก.พ.	54.0	52.0	44.5	45.3	37.0	52.4	47.6	47.6	52.8	46.2
mom	2.3	2.4	2.5	2.6	2.5	2.4	2.4	2.2	2.4	2.2



	ก.พ.-65	มี.ค.-65	เม.ย.-65	พ.ค.-65	มิ.ย.-65	ก.ค.-65	ส.ค.-65	ก.ย.-65	ต.ค.-65	พ.ย.-65	ธ.ค.-65	ม.ค.-66	ก.พ.-66
ปัจจุบัน	35.4	34.7	34.3	33.6	34.3	35.5	37.3	39.7	41.2	42.8	44.7	46.7	48.9
อนาคต	32.3	31.9	32.1	32.4	34.2	36.3	38.6	41.4	41.5	41.6	42.9	44.8	47.3



ข้อเสนอแนะต่อภาครัฐ  
และแนวทางการดำเนินการของภาคเอกชน

# แนวทางการดำเนินการในการแก้ไขปัญหา

- ดูแลเรื่องต้นทุนการประกอบการ โดยเฉพาะเรื่องค่าพลังงาน
- สนับสนุนด้านการพัฒนาผู้ประกอบการ SMEs เพิ่มประสิทธิภาพการผลิต เพื่อเพิ่มขีดความสามารถในการแข่งขัน
- การดำเนินการเรื่องสินเชื่อสำหรับผู้ประกอบการ SMEs โดยเฉพาะกลุ่ม SMEs ที่ขาดสภาพคล่อง
- พัฒนาทักษะฝีมือแรงงาน การสร้างอาชีพ ให้มีมูลค่าเพิ่มสูงขึ้น
- มาตรการแก้ไขภาระหนี้สินไร้คร้วเรือนของประชาชน และหนี้สินทางธุรกิจจากผู้ประกอบการ
- การป้องกันและควบคุมการแพร่ระบาดของเชื้อไวรัสโควิด 19 ไม่ให้เกิดภาวะรุนแรงซ้ำขึ้นอีก เนื่องจากปัจจุบันมีการเปิดรับนักท่องเที่ยวต่างชาติมากขึ้น