

ผลการสำรวจภาวะการณืทางสังคมของผู้บริโภคประจำเดือนพฤศจิกายน 2566

ศูนย์พยากรณ์เศรษฐกิจและธุรกิจ มหาวิทยาลัยหอการค้าไทย ได้ดำเนินการสำรวจความคิดเห็นทางสังคมของผู้บริโภคร่วมกับการสำรวจความเชื่อมั่นของผู้บริโภคตั้งแต่เดือนพฤษภาคม 2549 เนื่องจากการจัดทำดัชนีความเชื่อมั่นของผู้บริโภคนั้นมีวัตถุประสงค์ที่สำคัญในการวัดการเปลี่ยนแปลงของการบริโภคของภาคเอกชนและการเปลี่ยนแปลงของผลผลิตมวลภายในประเทศ (Gross Domestic Product: GDP) เป็นสำคัญ การจัดทำดัชนีความเชื่อมั่นทางสังคมที่จัดทำขึ้นใหม่ในครั้งนี้มีวัตถุประสงค์เพื่อพัฒนาดัชนีที่ใช้ชี้วัดการวัดการเปลี่ยนแปลงของสภาพแวดล้อมทางสังคมและการเปลี่ยนแปลงของความสุขโดยรวมของคนในประเทศ (Gross Domestic Happiness: GDH) สำหรับผลการสำรวจในเดือนพฤศจิกายน 2566 มีดังต่อไปนี้

ตาราง ผลสำรวจความคิดเห็นทางสังคมของผู้บริโภคในเดือนตุลาคม และพฤศจิกายน 2566

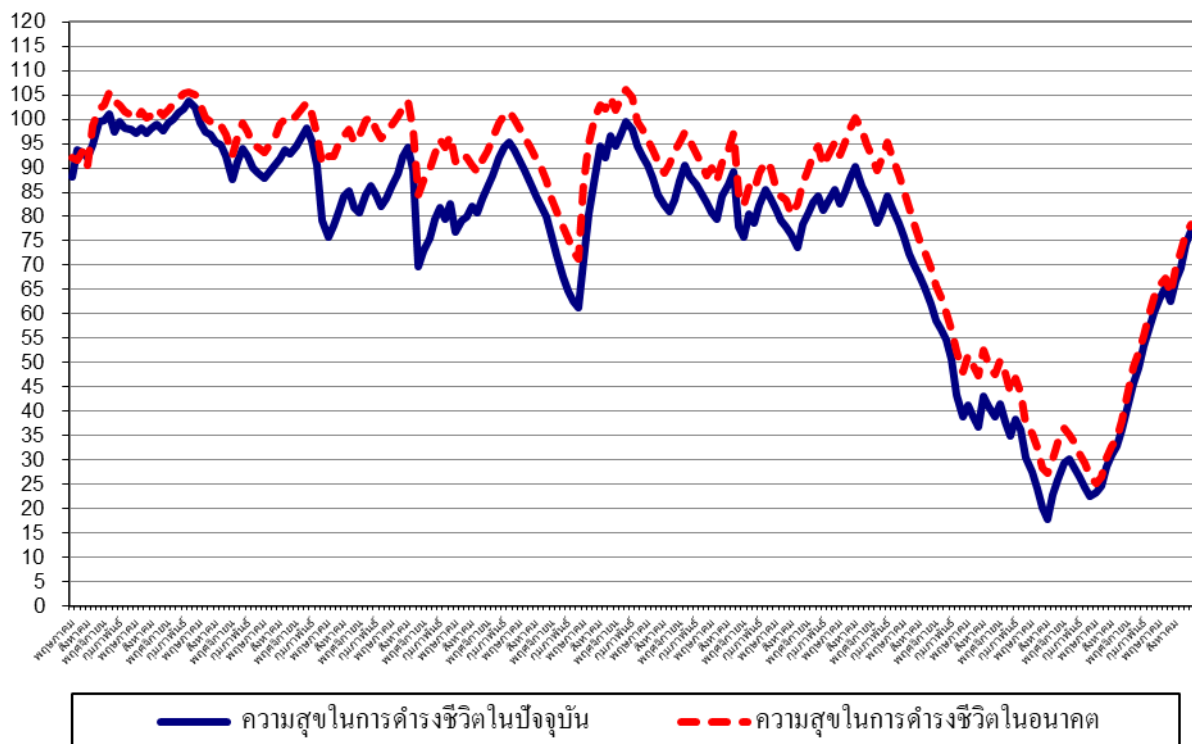
ความคิดเห็นเกี่ยวกับ	การสำรวจในเดือนพฤศจิกายน 2566							
	ปัจจุบัน (%)				3 เดือนข้างหน้า (%)			
	ดีหรือ มาก/ เหมาะสม	ปานกลาง / พอสมควร	แยหรือ น้อย/ไม่ เหมาะสม	ดัชนี	ดีหรือ มาก/ เหมาะสม	ปานกลาง / พอสมควร	แยหรือ น้อย/ไม่ เหมาะสม	ดัชนี
1. ความสุขในการดำเนินชีวิต	17.1	42.8	40.1	77.0	17.3	43.9	38.8	78.5
2. ภาวะค่าครองชีพ	14.9	26.5	58.6	56.3	14.8	35.4	49.8	65.0
3. ปัญหาหาเสพติด	8.5	27.1	64.4	44.1	9.8	34.4	55.8	54.0
4. สถานการณ์ทางการเมือง	13.3	43.2	43.5	69.8	14.2	43.1	42.7	71.5

ความคิดเห็นเกี่ยวกับ	การสำรวจในเดือนตุลาคม 2566							
	ปัจจุบัน (%)				ปัจจุบัน (%)			
	ดีหรือ มาก/ เหมาะสม	ปานกลาง / เหมาะสม	แยหรือ น้อย/ไม่ เหมาะสม	ดัชนี	ดีหรือ มาก/ เหมาะสม	ปานกลาง / เหมาะสม	แยหรือ น้อย/ไม่ เหมาะสม	ดัชนี
1. ความสุขในการดำเนินชีวิต	16.2	42.1	41.7	74.5	16.7	43.2	40.1	76.6
2. ภาวะค่าครองชีพ	14.3	25.6	60.1	54.2	14.1	34.8	51.1	63.0
3. ปัญหาหาเสพติด	8.1	26.1	65.8	42.3	9.3	33.8	56.9	52.4
4. สถานการณ์ทางการเมือง	12.7	42.5	44.8	67.9	13.5	42.5	44.0	69.5

1. ดัชนีวัดความสุขในการดำรงชีวิต

ในเดือนพฤศจิกายน 2566 ดัชนีวัดความสุขในการดำรงชีวิตในปัจจุบันปรับตัวดีขึ้นมาอยู่ที่ระดับ 77.0 ซึ่งกลับมาปรับตัวดีขึ้นต่อเนื่องเป็นเดือนที่ 4 และอยู่ในระดับสูงสุดในรอบ 55 เดือนนับตั้งแต่เดือนพฤษภาคม 2562 เป็นต้นมา ทั้งนี้กลุ่มตัวอย่างเห็นว่าในปัจจุบันเป็นช่วงเวลาที่มีความสุขในการดำรงชีวิตในระดับมาก ปานกลาง และน้อยประมาณ 17.1% 42.8% และ 40.1% ตามลำดับ โดยดัชนีวัดความสุขในการดำรงชีวิตในเดือนพฤศจิกายน 2566 ปรับตัวดีขึ้นเมื่อเทียบกับเดือนตุลาคม ซึ่งอยู่ที่ระดับ 74.5 ที่กลุ่มตัวอย่างเห็นว่าในปัจจุบันเป็นช่วงเวลาที่มีความสุขในการดำรงชีวิตในระดับมาก ปานกลาง และน้อย 16.2% 42.1% และ 41.7% ตามลำดับ

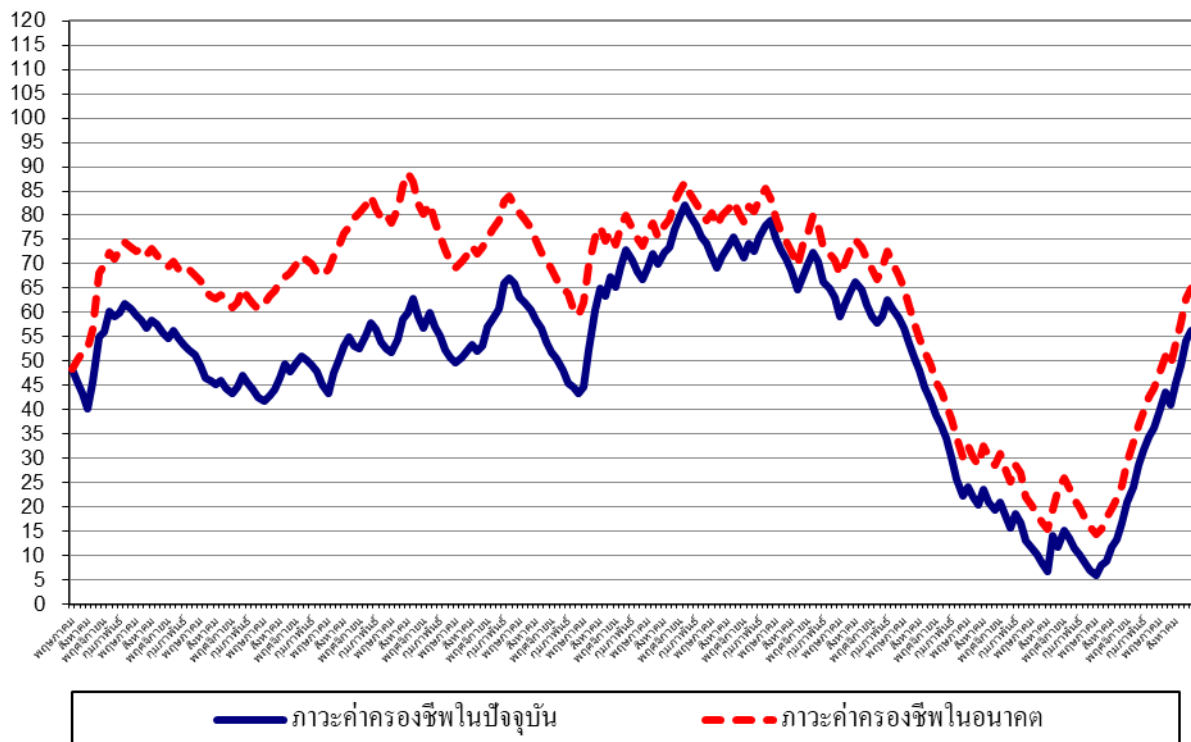
สำหรับการคาดหวังในความสุขในการดำรงชีวิตในช่วง 3 เดือนข้างหน้านั้น ดัชนีวัดความสุขในการดำรงชีวิตในอนาคตปรับตัวดีขึ้นต่อเนื่องเป็นเดือนที่ 4 และอยู่ในระดับสูงสุดในรอบ 53 เดือนนับตั้งแต่เดือนกรกฎาคม 2562 เป็นต้นมา โดยมาอยู่ที่ระดับ 78.5 ทั้งนี้กลุ่มตัวอย่างเห็นว่า ในอนาคตเป็นช่วงเวลาที่มีความสุขในการดำรงชีวิตจะอยู่ในระดับมาก ปานกลาง และน้อยประมาณ 17.3% 43.9% และ 38.8% ตามลำดับ เนื่องจากผู้บริโภคเริ่มมั่นใจในสถานการณ์ทางการเมืองของไทยหลังมีการจัดตั้งรัฐบาลชุดใหม่ที่มีเสถียรภาพมากขึ้นและลดความขัดแย้งระหว่างขั้วการเมือง นอกจากนี้มีความหวังว่าเศรษฐกิจจะปรับตัวดีขึ้นตามมาตรการกระตุ้นเศรษฐกิจของรัฐ



2. ดัชนีภาวะค่าครองชีพ

ในเดือนพฤศจิกายน 2566 ดัชนีภาวะค่าครองชีพในปัจจุบันซึ่งปรับตัวดีขึ้นต่อเนื่องเป็นเดือนที่ 4 และอยู่ในระดับสูงสุดในรอบ 54 เดือนนับตั้งแต่เดือนมิถุนายน 2562 เป็นต้นมา โดยปรับตัวขึ้นมาอยู่ที่ระดับ 56.3 ทั้งนี้ประชาชนยังรู้สึกว่าการปรับตัวดีขึ้นของภาวะค่าครองชีพที่สูงกว่าระดับปกติ (ระดับปกติจะมีค่าดัชนีที่ระดับ 100) และการเพิ่มขึ้นของรายได้ยังไม่เหมาะสมกับค่าครองชีพในปัจจุบันเท่าที่ควร ทั้งนี้กลุ่มตัวอย่างเห็นว่าในปัจจุบันเป็นช่วงเวลาที่ภาวะค่าครองชีพอยู่ในระดับดี (เหมาะสม) ปานกลาง และแย่ (ไม่เหมาะสม) ประมาณ 14.9% 26.5% และ 58.6% ตามลำดับ เมื่อเทียบกับเดือนตุลาคม ที่ดัชนีภาวะค่าครองชีพในปัจจุบันอยู่ที่ระดับ 54.2 เทียบกับเดือนที่ผ่านมาที่ดัชนีภาวะค่าครองชีพอยู่ในระดับดี (เหมาะสม) ปานกลาง และแย่ (ไม่เหมาะสม) ประมาณ 14.3% 25.6% และ 60.1% ตามลำดับ

สำหรับดัชนีภาวะค่าครองชีพในช่วง 3 เดือนข้างหน้า นั้น กลุ่มตัวอย่างเห็นว่าในอนาคตภาวะค่าครองชีพอยู่ในระดับดี (เหมาะสม) ปานกลาง และแย่ (ไม่เหมาะสม) ประมาณ 14.8% 35.4% และ 49.8% ตามลำดับ ส่งผลให้ดัชนีภาวะค่าครองชีพในอนาคตปรับตัวดีขึ้นต่อเนื่องเป็นเดือนที่ 4 และอยู่ในระดับสูงสุดในรอบ 54 เดือนนับตั้งแต่เดือนมิถุนายน 2562 เป็นต้นมา โดยปรับสูงขึ้นมาอยู่ที่ระดับ 65.0 เทียบกับเดือนที่ผ่านมาที่ดัชนีมีค่าอยู่ที่ระดับ 63.0 อย่างไรก็ตาม การที่ดัชนีภาวะค่าครองชีพในอนาคตยังมีค่าต่ำกว่าระดับปกติ (ที่ระดับ 100) แสดงว่าผู้บริโภครู้สึกว่าการค่าครองชีพที่ยังอยู่ในระดับสูงในอนาคตและอาจบั่นทอนอำนาจซื้อในอนาคต



4. ดัชนีความคิดเห็นเกี่ยวกับสถานการณ์ทางการเมือง

ในเดือนพฤศจิกายน 2566 ดัชนีความคิดเห็นเกี่ยวกับสถานการณ์ทางการเมืองในปัจจุบันปรับตัวดีขึ้นต่อเนื่องเป็นเดือนที่ 4 และอยู่ในระดับสูงสุดในรอบ 54 เดือนนับตั้งแต่เดือนมิถุนายน 2562 เป็นต้นมา โดยปรับสูงขึ้นมาอยู่ที่ระดับ 69.8 เทียบกับระดับที่ 67.9 ในเดือนตุลาคม โดยกลุ่มตัวอย่างเห็นว่าในปัจจุบันเป็นช่วงเวลาที่สถานการณ์ทางการเมืองอยู่ในระดับดี (มีเสถียรภาพ) ปานกลาง และแย่ (ขาดเสถียรภาพ) ประมาณ 13.3% 43.2% และ 43.5% ตามลำดับ ขณะที่เดือนตุลาคม กลุ่มตัวอย่างเห็นว่า สถานการณ์ทางการเมืองอยู่ในระดับดี (มีเสถียรภาพ) ปานกลาง และแย่ (ขาดเสถียรภาพ) ประมาณ 12.7% 42.5% และ 44.8% ตามลำดับ อย่างไรก็ตาม กลุ่มตัวอย่างมีความคิดเห็นเกี่ยวกับสถานการณ์ทางการเมืองในปัจจุบันในระดับ “แย่” ต่ำกว่าระดับ 50.0% ต่อเนื่องเป็นเดือนที่ 3 ในรอบเดือนที่ 50 นับตั้งแต่เดือนตุลาคม 2562 เป็นต้นมา สะท้อนว่าการเมืองไทยมีเสถียรภาพดีขึ้นเป็นลำดับ

สำหรับการคาดหวังในสถานการณ์ทางการเมืองในช่วง 3 เดือนข้างหน้า กลุ่มตัวอย่างเห็นว่า สถานการณ์ทางการเมืองในอนาคตไม่ค่อยมีเสถียรภาพมากนัก โดยเห็นว่าในอนาคตสถานการณ์ทางการเมืองอยู่ในระดับดี (มีปัญหาเล็กน้อย) ปานกลาง และแย่ (มีปัญหาหนัก) ประมาณ 14.2% 43.1% และ 42.7% ตามลำดับ ทั้งนี้ ดัชนีความคิดเห็นเกี่ยวกับสถานการณ์ทางการเมืองในอนาคตปรับตัวดีขึ้นต่อเนื่องเป็นเดือนที่ 3 และอยู่ในระดับสูงสุดในรอบ 53 เดือนนับตั้งแต่เดือนมิถุนายน 2562 เป็นต้นมา โดยปรับสูงขึ้นมาอยู่ที่ระดับ 71.5 เมื่อเทียบกับดัชนีในเดือนตุลาคม ที่อยู่ที่ระดับ 69.5 เป็นที่น่าสังเกตว่า กลุ่มตัวอย่างยังมีความคิดเห็นเกี่ยวกับสถานการณ์ทางการเมืองในอนาคตในระดับ “แย่” ต่ำกว่า 50.0% ต่อเนื่องเป็นเดือนที่ 4 ในรอบ 48 เดือนนับตั้งแต่เดือนพฤศจิกายน 2562 เป็นต้นมา แสดงว่ากลุ่มตัวอย่างเห็นว่าการเมืองไทยในอนาคตจะมีเสถียรภาพมากขึ้น อย่างไรก็ตาม การที่ดัชนีความคิดเห็นเกี่ยวกับสถานการณ์ทางการเมืองในอนาคตปรับตัวห่างจากระดับ 100 มากขึ้น แสดงว่า ในมุมมองของผู้บริโภคเห็นว่าสถานการณ์การเมืองของประเทศไทยไม่มีเสถียรภาพในระดับปกติที่ควรจะเป็น

