

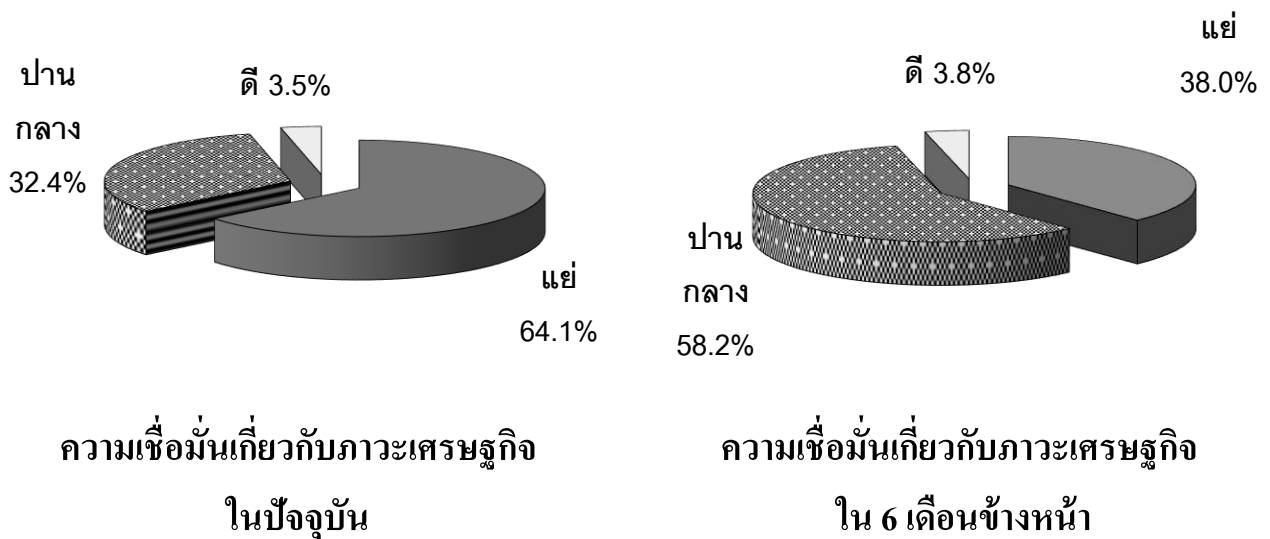


ดัชนีความเชื่อมั่นของผู้บริโภค UTCC's Consumer Index

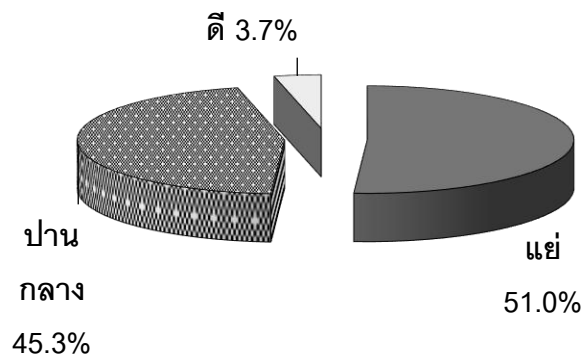
ศูนย์พยากรณ์เศรษฐกิจและธุรกิจ
มหาวิทยาลัยหอการค้าไทย

ผลการสำรวจความเชื่อมั่นเกี่ยวกับเศรษฐกิจไทยเดือนมกราคม 2568
ดัชนีความเชื่อมั่นปรับตัวดีขึ้นต่อเนื่องเป็นเดือนที่ 4 สูงสุดในรอบ 8 เดือนเพราะมาตรการกระตุ้นเศรษฐกิจ

เปรียบเทียบความเชื่อมั่นเกี่ยวกับภาวะเศรษฐกิจในปัจจุบันและใน 6 เดือนข้างหน้า



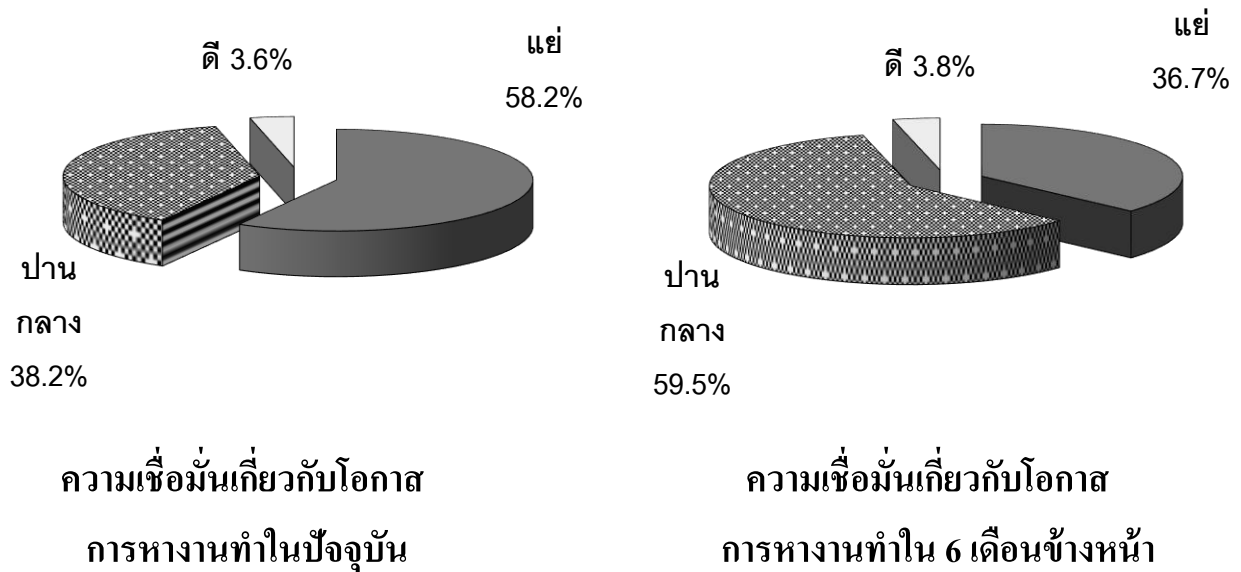
ประชาชนส่วนใหญ่ยังมีความเชื่อมั่นเกี่ยวกับเศรษฐกิจไทยในระดับแย่



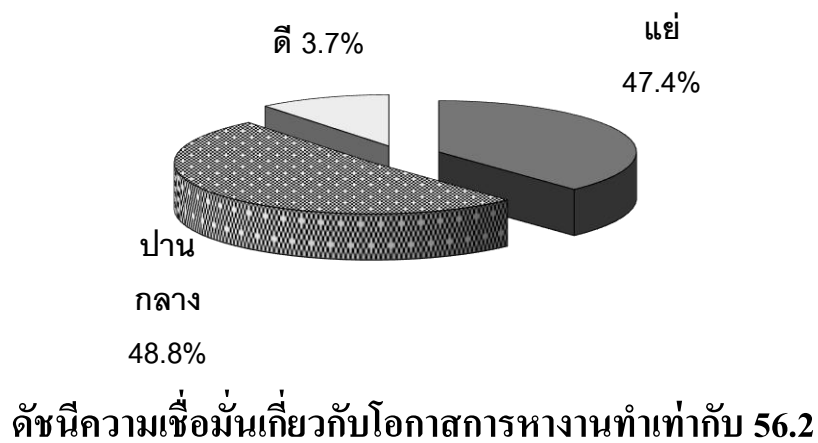
ดัชนีความเชื่อมั่นเกี่ยวกับเศรษฐกิจไทยโดยรวมเท่ากับ 52.6

ความเชื่อมั่นเกี่ยวกับโอกาสการทำงานทำโดยทั่วไป

เปรียบเทียบความเชื่อมั่นเกี่ยวกับโอกาสการทำงานทำในปัจจุบันและใน 6 เดือนข้างหน้า

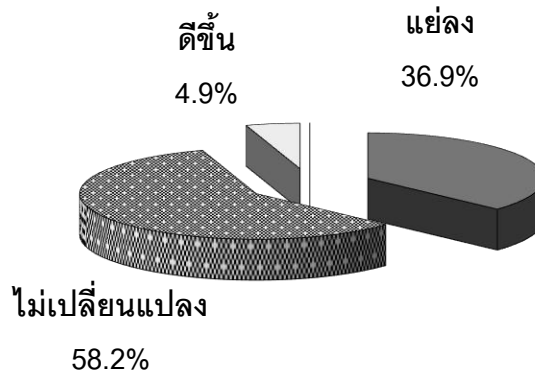


ประชาชนส่วนใหญ่มีความเชื่อมั่นเกี่ยวกับโอกาสการทำงานทำในระดับปานกลาง



ความเชื่อมั่นเกี่ยวกับรายได้ในอนาคต

ประชาชนส่วนใหญ่เชื่อว่ารายได้ในอนาคตของตนจะไม่เปลี่ยนแปลง



ดัชนีความเชื่อมั่นเกี่ยวกับรายได้ในอนาคตเท่ากับ 68.1

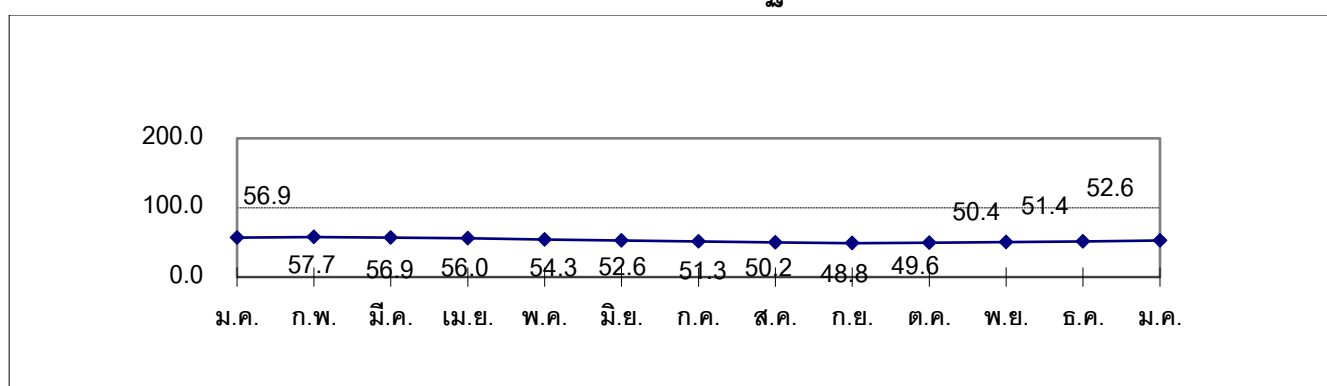
ตารางที่ 1 ผลสำรวจความเชื่อมั่นของผู้บริโภคในเดือนธันวาคม 2567 และมกราคม 2568

รายการ	ธันวาคม 2567			มกราคม 2568		
	ดี/ ดีขึ้น	ปานกลาง/ ไม่ เปลี่ยนแปลง	แย่/ แย่ลง	ดี/ ดีขึ้น	ปานกลาง/ ไม่ เปลี่ยนแปลง	แย่/ แย่ลง
1. ภาวะเศรษฐกิจในปัจจุบัน	2.7	32.6	64.7	3.5	32.4	64.1
2. ภาวะเศรษฐกิจใน 6 เดือนข้างหน้า	3.3	58.2	38.5	3.8	58.2	38.0
3. โอกาสในการหางานทำในปัจจุบัน	3.2	38.2	58.6	3.6	38.2	58.2
4. โอกาสในการหางานทำใน 6 เดือน ข้างหน้า	3.3	59.5	37.2	3.8	59.5	36.7
5. รายได้ใน 6 เดือนข้างหน้า	4.6	57.8	37.6	4.9	58.2	36.9
6. ภาวะเศรษฐกิจโดยรวม	3.0	45.4	51.6	3.7	45.3	51.0
7. โอกาสในการหางานรวม	3.3	48.8	47.9	3.7	48.8	47.4

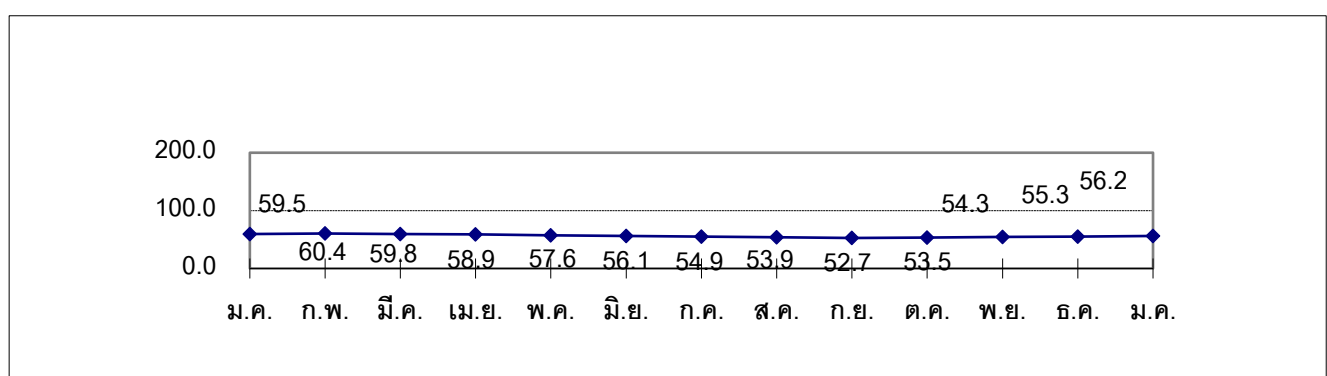
ตารางที่ 2 ดัชนีความเชื่อมั่นของผู้บริโภคในเดือนสิงหาคม 2567 ถึงมกราคม 2568

รายการ	สิงหาคม	กันยายน	ตุลาคม	พฤศจิกายน	ธันวาคม	มกราคม
1. ดัชนีความเชื่อมั่นเกี่ยวกับเศรษฐกิจโดยรวม	50.2	48.8	49.6	50.4	51.4	52.6
2. ดัชนีความเชื่อมั่นเกี่ยวกับโอกาสในการหางาน	53.9	52.7	53.5	54.3	55.3	56.2
3. ดัชนีความเชื่อมั่นเกี่ยวกับรายได้ในอนาคต	65.6	64.4	65.1	66.1	67.0	68.1

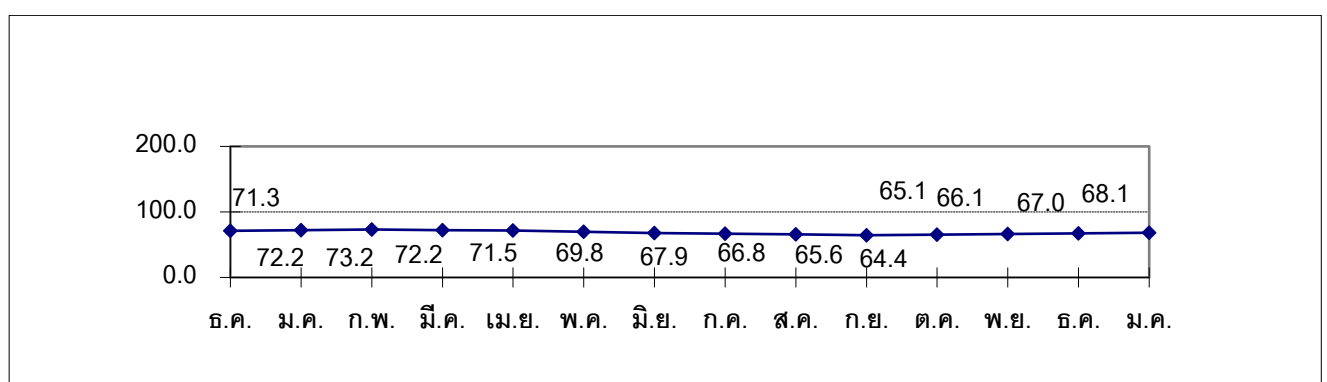
ดัชนีความเชื่อมั่นเกี่ยวกับเศรษฐกิจโดยรวม



ดัชนีความเชื่อมั่นเกี่ยวกับโอกาสในการหางานทำ



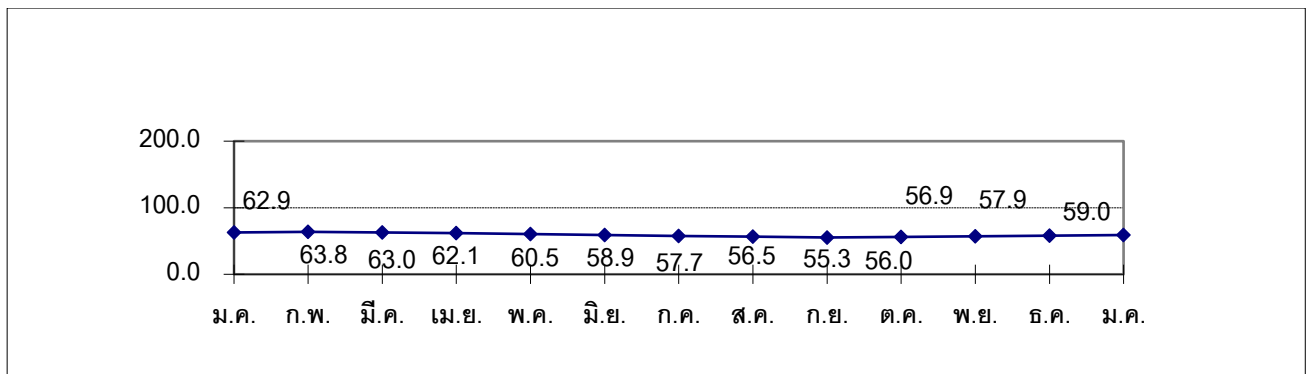
ดัชนีความเชื่อมั่นเกี่ยวกับรายได้ในอนาคต



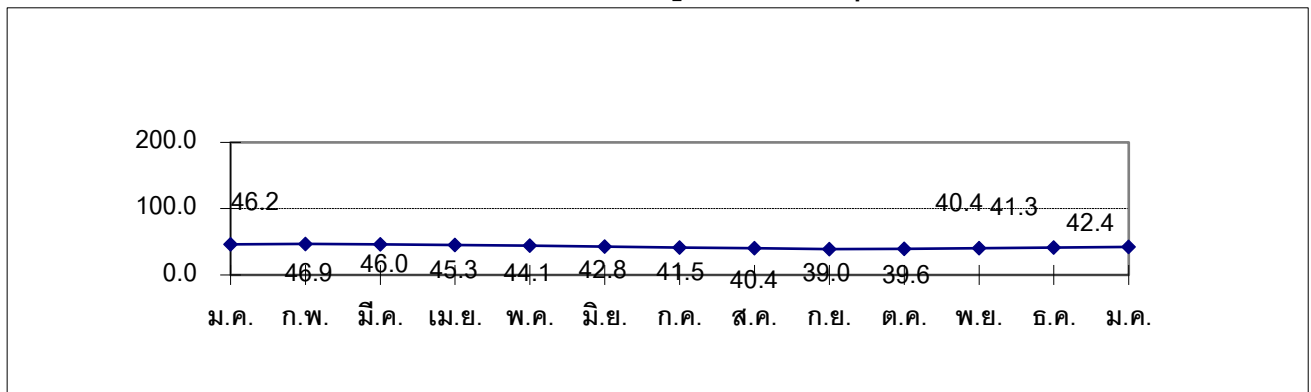
ตารางที่ 3 ดัชนีความเชื่อมั่นในแต่ละช่วงเวลาในเดือนสิงหาคม 2567 ถึงมกราคม 2568

รายการ	สิงหาคม	กันยายน	ตุลาคม	พฤศจิกายน	ธันวาคม	มกราคม
1. ดัชนีความเชื่อมั่นของผู้บริโภค	56.5	55.3	56.0	56.9	57.9	59.0
2. ดัชนีความเชื่อมั่นของผู้บริโภคในปัจจุบัน	40.4	39.0	39.6	40.4	41.3	42.4
3. ดัชนีความเชื่อมั่นของผู้บริโภคในอนาคต	64.3	63.1	64.0	64.9	66.0	67.0

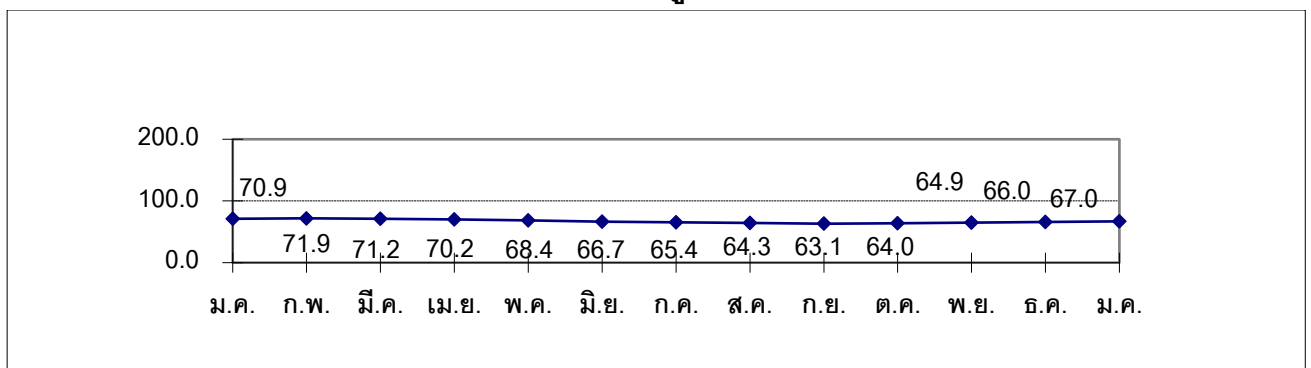
ดัชนีความเชื่อมั่นของผู้บริโภค



ดัชนีความเชื่อมั่นของผู้บริโภคในปัจจุบัน



ดัชนีความเชื่อมั่นของผู้บริโภคในอนาคต



ดัชนีความเชื่อมั่นของผู้บริโภคประจำเดือนมกราคม 2568

ดัชนีความเชื่อมั่นของผู้บริโภคในเดือนมกราคม 2568 ที่จัดทำโดยศูนย์พยากรณ์เศรษฐกิจและธุรกิจ มหาวิทยาลัยหอการค้าไทยและหอการค้าไทย ได้ดำเนินการโดยออกแบบสอบถามตัวอย่างจากประชาชนทั่วประเทศเป็นจำนวน 2,244 คน แยกเป็นกลุ่มตัวอย่างในเขตกรุงเทพฯ และปริมณฑล ร้อยละ 40.1 และต่างจังหวัด ร้อยละ 59.9 โดยกลุ่มตัวอย่างเป็นเพศชาย และเพศหญิง ประมาณร้อยละ 49.8 และ 50.2 ตามลำดับ

การอ่านค่าดัชนี

ดัชนีความเชื่อมั่นของผู้บริโภคจะมีค่าอยู่ระหว่าง 0-200 ซึ่งสามารถแปลความหมายได้ดังนี้

- 1) ถ้าดัชนีอยู่ในระดับที่สูงกว่า 100 แสดงว่าผู้บริโภคมีความเห็นว่าภาวะการณืด้านนั้นๆ จะดีขึ้นหรืออยู่ในระดับดี
- 2) ถ้าดัชนีอยู่ในระดับ 100 แสดงว่าผู้บริโภคมีความเห็นว่าภาวะการณืด้านนั้นๆ ไม่เปลี่ยนแปลงหรือทรงตัวในระดับปานกลาง
- 3) ถ้าดัชนีอยู่ในระดับที่ต่ำกว่า 100 แสดงว่าผู้บริโภคมีความเห็นว่าภาวะการณืด้านนั้นๆ จะแย่ลงหรืออยู่ในระดับไม่ดี

ปัจจัยที่มีผลกระทบต่อความเชื่อมั่นของผู้บริโภคในเดือนมกราคม 2568

ในเดือนมกราคม 2568 มีปัจจัยหลายด้านที่เป็นปัจจัยบวกและปัจจัยลบที่ส่งผลกระทบต่อความเชื่อมั่นของผู้บริโภค สำหรับปัจจัยที่เป็นปัจจัยบวก ได้แก่

1. รัฐบาลดำเนินมาตรการอัดฉีดเม็ดเงินเข้าสู่ระบบเศรษฐกิจ ทั้งการช่วยเหลือชาวนาไร่ละ 1,000 บาท / และการแจกเงิน 10,000 ให้กลุ่มคนอายุ 60 ปี ในช่วงเดือนมกราคม 2568 รวมถึงจะมีมาตรการ Easy E-Receipt มากระตุ้นการบริโภค นำค่าใช้จ่ายการซื้อสินค้าและบริการตามที่จ่ายจริง แต่ไม่เกิน 50,000 บาท มาใช้หักลดหย่อนภาษีได้ รวมทั้งมาตรการ "คุณสู้ เราช่วย" พักดอกเบี้ย ลดการชำระเงินต้น
2. จำนวนนักท่องเที่ยวต่างชาติที่เข้ามาท่องเที่ยวในประเทศไทยจำนวนมากขึ้นหลังจากการเปิดประเทศ ตลอดจนยกเว้นการขึ้นวีซ่านักท่องเที่ยว รวมการขยายระยะเวลาการพำนักของนักท่องเที่ยว ส่งผลให้เกิดเม็ดเงินหมุนเวียนในประเทศมากขึ้นและกิจกรรมทางเศรษฐกิจในภูมิภาคต่างๆ ปรับตัวดีขึ้น
3. การส่งออกของไทยในเดือนธันวาคม 2567 มีมูลค่า 24,765.91 ล้านดอลลาร์ เพิ่มขึ้น 8.68% ขณะที่การนำเข้ามีมูลค่า 24,776.51 ล้านดอลลาร์ เพิ่มขึ้น 14.89% ส่งผลให้ขาดดุลการค้า 10.60 ล้านดอลลาร์ ทำให้ทั้งปี 2567 ส่งออกได้รวม 300,529.46 ล้านดอลลาร์ เพิ่มขึ้น 5.42% และมีการนำเข้ารวม 306,809.82 ล้านดอลลาร์ เพิ่มขึ้น 6.34% ส่งผลให้ขาดดุลการค้ารวม 6,280.36 ล้านดอลลาร์
4. ราคาน้ำมันขายปลีกในประเทศปรับตัวลดลง โดยราคาน้ำมันขายปลีกแก๊สโซฮอล์ ออกเทน 91 (E10) และแก๊สโซฮอล์ ออกเทน 95 (E10) ปรับตัวลดลงประมาณ 0.50 และ 0.50 บาทต่อลิตร จากระดับ 35.88 และ 36.25 บาทต่อลิตร ณ สิ้นเดือนธันวาคม 2567 ตามลำดับ มาอยู่ที่ระดับ 35.38 และ 35.75 บาทต่อลิตร ณ สิ้นเดือนมกราคม 2568 ตามลำดับ ส่วนราคาน้ำมันดีเซลขายปลีกในประเทศ ยังคงทรงตัวจากเดือนที่ผ่านมา โดยอยู่ที่ระดับ 32.94 บาทต่อลิตร ณ สิ้นเดือนมกราคม 2568

5. ราคาพืชผลทางการเกษตรหลายรายการปรับตัวดีขึ้นหรือทรงตัวในระดับที่ดีเกือบทุกรายการสำคัญ ส่งผลให้เกษตรกรเริ่มมีรายได้สูงขึ้น ทำให้กำลังซื้อในต่างจังหวัดเริ่มปรับตัวดีขึ้น

สำหรับปัจจัยลบในเดือนมกราคม 2568 ได้แก่

1. สำนักงานเศรษฐกิจการคลัง (สศค.) เผยผลการประมาณการเศรษฐกิจไทยปี 2567 คาดว่าจะขยายตัวที่ 2.5% (ช่วงคาดการณ์ที่ 2.3-2.8%) ขยายตัวต่อเนื่องจากปี 2566 ที่ขยายตัวที่ 1.9% ส่วนในปี 2568 คาดว่าเศรษฐกิจไทยจะขยายตัวเร่งขึ้นที่ 3.0% ต่อปี (ช่วงคาดการณ์ที่ 2.5-3.5%) โดยมี 4 ปัจจัยบวกหลัก ได้แก่ การบริโภคภาคเอกชน การส่งออก การท่องเที่ยว และการลงทุนภาครัฐและเอกชน

2. ผู้บริโภคมีความรู้สึกว่าการฟื้นตัวของเศรษฐกิจยังฟื้นตัวช้า ตลอดจนปัญหาค่าครองชีพ รวมถึงผู้บริโภคยังรู้สึกว่ารายได้ในปัจจุบันไม่สอดคล้องกับค่าครองชีพที่ปรับตัวสูงขึ้น

3. SET Index ในเดือนมกราคม 2568 ปรับตัวลดลง 85.71 จุด โดยปรับตัวลดลงจาก 1,400.21 จุด ณ สิ้นเดือนธันวาคม 2567 เป็น 1,314.50 จุด ณ สิ้นเดือนมกราคม 2568

4. ความกังวลต่อสถานการณ์ฝุ่นละอองขนาดเล็ก PM 2.5 ในเขตพื้นที่ กทม. และปริมณฑล และในบางจังหวัดของภาคกลาง ภาคเหนือ และภาคตะวันออกเฉียงเหนือ ที่ส่งผลกระทบต่อ การดำเนินชีวิตของประชาชน

5. ความกังวลต่อสถานการณ์ความขัดแย้งทางด้านภูมิรัฐศาสตร์ของโลกที่ยังคงยืดเยื้อ ทั้งสถานการณ์สงครามระหว่างรัสเซียและยูเครน การสู้รบระหว่างอิสราเอลกับขบวนการฮามาส (Hamas) ตลอดจนสถานการณ์ความขัดแย้งในตะวันออกกลางที่รุนแรงขึ้น ซึ่งอาจส่งผลให้ราคาน้ำมันและพลังงานโลกยังทรงตัวสูง และกระทบต่อต้นทุนการผลิตสินค้า ซึ่งอาจเป็นปัจจัยที่เพิ่มแรงกดดันของการฟื้นตัวของระบบเศรษฐกิจโลกให้ช้าลงหรือชะลอตัวลง และอาจส่งผลกระทบต่อในเชิงลบต่อการส่งออกและเศรษฐกิจไทยในอนาคต

6. ความกังวลต่อแนวทางนโยบายเศรษฐกิจของสหรัฐอเมริกา และการตอบโต้ของประเทศต่างๆ ที่ได้รับผลกระทบของนโยบาย Trump 2.0

7. เงินบาทปรับตัวอ่อนค่าลงเล็กน้อย จากระดับ 34.182 บาทต่อดอลลาร์สหรัฐฯ ณ สิ้นเดือนธันวาคม 2567 เป็น 34.263 บาทต่อดอลลาร์สหรัฐฯ ณ สิ้นเดือนมกราคม 2568 สะท้อนว่ามีการไหลออกสุทธิของเงินตราต่างประเทศ

8. ความกังวลต่อสถานการณ์น้ำท่วมที่เกิดขึ้นในหลายจังหวัด โดยเฉพาะในภาคใต้ ที่สร้างความเสียหายต่อทรัพย์สินของประชาชน รวมถึงผลผลิตทางการเกษตร

การแปลผลดัชนีความเชื่อมั่นของผู้บริโภคประจำเดือนมกราคม 2568

จากผลของการสำรวจความเชื่อมั่นของผู้บริโภคในเดือนมกราคม 2568 ดัชนีความเชื่อมั่นของผู้บริโภคปรับตัวดีขึ้นต่อเนื่องเป็นเดือนที่ 4 และอยู่ในระดับสูงสุดในรอบ 8 เดือนนับตั้งแต่เดือนมิถุนายน 2567 เป็นต้นมา เนื่องจากผู้บริโภคเริ่มเห็นว่ามาตรการกระตุ้นเศรษฐกิจของรัฐบาลช่วยผ่อนคลายให้สถานการณ์เศรษฐกิจเริ่มปรับตัวดีขึ้นและการท่องเที่ยวในประเทศเริ่มปรับตัวดีขึ้นต่อเนื่อง สำหรับรายละเอียดของการปรับตัวของดัชนีความเชื่อมั่นของผู้บริโภคมีดังนี้

1. ดัชนีความเชื่อมั่นของผู้บริโภคเกี่ยวกับเศรษฐกิจโดยรวม

ในเดือนมกราคม 2568 ดัชนีความเชื่อมั่นของผู้บริโภคเกี่ยวกับเศรษฐกิจโดยรวมปรับตัวดีขึ้นต่อเนื่องเป็นเดือนที่ 4 และอยู่ในระดับสูงสุดในรอบ 7 เดือนนับตั้งแต่เดือนกรกฎาคม 2567 เป็นต้นมา โดยปรับตัวดีขึ้นจากระดับ 51.4 ในเดือนที่ผ่านมา สู่ระดับ 52.6 ทั้งนี้ในเดือนมกราคม 2568 กลุ่มตัวอย่างเห็นว่าภาวะเศรษฐกิจโดยรวมอยู่ในระดับที่ดี ปานกลาง และแย่ประมาณ 3.7% 45.3% และ 51.0% ตามลำดับ ขณะที่เดือนธันวาคม 2567 ผู้บริโภคมีความเห็นว่าภาวะเศรษฐกิจโดยรวมอยู่ในระดับที่ดี ปานกลาง และแย่ประมาณ 3.0% 45.4% และ 51.6% ตามลำดับ ทั้งนี้ ความเชื่อมั่นของผู้บริโภคเกี่ยวกับภาวะเศรษฐกิจโดยรวมยังอยู่ในระดับ “ปานกลาง” ในสัดส่วนที่ต่ำกว่า “แย่” ต่อเนื่องเป็นเดือนที่ 8 ซึ่งเป็นสัญญาณที่ชี้ให้เห็นว่าภาวะเศรษฐกิจไทยยังฟื้นตัวไม่เด่นชัดในมุมมองของผู้บริโภค และการที่ดัชนียังคงอยู่ในระดับที่ต่ำกว่า 100 อย่างมาก แสดงว่า ผู้บริโภคยังขาดความเชื่อมั่นต่อภาวะเศรษฐกิจโดยรวม

ดัชนีความเชื่อมั่นของผู้บริโภคเกี่ยวกับเศรษฐกิจในปัจจุบันปรับตัวดีขึ้นต่อเนื่องเป็นเดือนที่ 4 และอยู่ในระดับสูงสุดในรอบ 7 เดือนนับตั้งแต่เดือนกรกฎาคม 2567 เป็นต้นมา ซึ่งปรับตัวขึ้นจากระดับ 38.1 ในเดือนก่อน มาอยู่ที่ระดับ 39.4 โดยในเดือนมกราคม 2568 ผู้บริโภคเห็นว่าภาวะเศรษฐกิจอยู่ในระดับที่ดี ปานกลาง และแย่ประมาณ 3.5% 32.4% และ 64.1% ตามลำดับ ขณะที่เดือนธันวาคม 2567 ผู้บริโภคเห็นว่าภาวะเศรษฐกิจอยู่ในระดับที่ดี ปานกลาง และแย่ประมาณ 2.7% 32.6% และ 64.7% ตามลำดับ การที่ดัชนีมีค่าอยู่ในระดับต่ำกว่า 100 แสดงให้เห็นว่า โดยภาพรวมแล้วผู้บริโภคส่วนใหญ่มีความรู้สึกที่ภาวะเศรษฐกิจในปัจจุบันมีภาวะที่แย่

สำหรับดัชนีความเชื่อมั่นของผู้บริโภคเกี่ยวกับเศรษฐกิจในอนาคต (ใน 6 เดือนข้างหน้า) ของเดือนมกราคม 2568 ปรับตัวดีขึ้นต่อเนื่องเป็นเดือนที่ 4 และอยู่ในระดับสูงสุดในรอบ 8 เดือนนับตั้งแต่เดือนมิถุนายน 2567 เป็นต้นมา โดยปรับตัวขึ้นจากระดับ 64.8 มาอยู่ที่ระดับ 65.8 ผู้บริโภคเห็นว่าภาวะเศรษฐกิจในอนาคตอยู่ในระดับที่ดี ปานกลาง และแย่ประมาณ 3.8% 58.2% และ 38.0% ตามลำดับ ขณะที่ในเดือนธันวาคม 2567 ผู้บริโภคมีความเห็นว่า ภาวะเศรษฐกิจในอนาคตอยู่ในระดับที่ดี ปานกลาง และแย่ประมาณ 3.3% 58.2% และ 38.5% ตามลำดับ การที่ดัชนีมีค่าอยู่ในระดับต่ำกว่า 100 แสดงให้เห็นว่า โดยภาพรวมแล้วผู้บริโภคส่วนใหญ่มีความรู้สึกที่ภาวะเศรษฐกิจในอนาคตยังฟื้นตัวไม่ดีขึ้นมากนักเช่นกัน

ตารางที่ 4 ดัชนีความเชื่อมั่นของผู้บริโภคเกี่ยวกับภาวะเศรษฐกิจ

เดือน	ดัชนีความเชื่อมั่นเกี่ยวกับภาวะเศรษฐกิจ		
	ภาวะเศรษฐกิจโดยรวม	ภาวะเศรษฐกิจในปัจจุบัน	ภาวะเศรษฐกิจในอนาคต
มกราคม 2567	56.9	43.7	70.0
กุมภาพันธ์ 2567	57.7	44.4	71.0
มีนาคม 2567	56.9	43.6	70.3
เมษายน 2567	56.0	42.7	69.2
พฤษภาคม 2567	54.3	41.4	67.2
มิถุนายน 2567	52.6	40.0	65.3
กรกฎาคม 2567	51.3	38.6	64.0
สิงหาคม 2567	50.2	37.2	63.1
กันยายน 2567	48.8	35.8	61.8
ตุลาคม 2567	49.6	36.4	62.8
พฤศจิกายน 2567	50.4	37.2	63.6
ธันวาคม 2567	51.4	38.1	64.8
มกราคม 2568	52.6	39.4	65.8

ไตรมาส	ดัชนีความเชื่อมั่นเกี่ยวกับภาวะเศรษฐกิจเฉลี่ย		
	ภาวะเศรษฐกิจโดยรวม	ภาวะเศรษฐกิจในปัจจุบัน	ภาวะเศรษฐกิจในอนาคต
ไตรมาสที่ 1 2565	37.2	24.6	49.9
ไตรมาสที่ 2 2565	34.9	23.1	46.6
ไตรมาสที่ 3 2565	37.6	25.7	49.5
ไตรมาสที่ 4 2565	42.0	29.8	54.2
ไตรมาสที่ 1 2566	46.9	34.4	59.5
ไตรมาสที่ 2 2566	50.2	38.0	62.4
ไตรมาสที่ 3 2566	51.7	39.5	63.9
ไตรมาสที่ 4 2566	55.2	42.3	68.1
ไตรมาสที่ 1 2567	57.2	43.9	70.4
ไตรมาสที่ 2 2567	54.3	41.4	67.2
ไตรมาสที่ 3 2567	50.1	37.2	63.0
ไตรมาสที่ 4 2567	50.5	37.2	63.7
มกราคม 2568	52.6	39.4	65.8

2. ดัชนีความเชื่อมั่นของผู้บริโภคเกี่ยวกับโอกาสหางานทำโดยรวม

ในเดือนมกราคม 2568 ดัชนีความเชื่อมั่นของผู้บริโภคเกี่ยวกับโอกาสหางานทำโดยรวมปรับตัวดีขึ้นต่อเนื่องเป็นเดือนที่ 4 และอยู่ในระดับสูงสุดในรอบ 8 เดือนนับตั้งแต่เดือนมิถุนายน 2567 โดยปรับตัวดีขึ้นจากระดับ 55.3 สู่อันดับ 56.2 ผู้บริโภคเห็นว่าโอกาสในการหางานทำโดยรวมอยู่ในระดับที่ดี ปานกลาง และแย่มากประมาณ 3.7% 48.8% และ 47.4% ตามลำดับ ขณะที่ในเดือนธันวาคม 2567 ผู้บริโภคมีความเห็นว่าโอกาสในการหางานทำโดยรวมอยู่ในระดับที่ดี ปานกลาง และแย่มากประมาณ 3.3% 48.8% และ 47.9% ตามลำดับ การที่ดัชนีมีค่าต่ำกว่าระดับ 100 แสดงว่า ผู้บริโภคยังขาดความเชื่อมั่นเกี่ยวกับภาวะการจ้างงานโดยรวม โดยเห็นว่าโอกาสในการหางานทำยังไม่ดีตามภาวะเศรษฐกิจที่ยังไม่ดีมากนัก

ดัชนีความเชื่อมั่นของผู้บริโภคเกี่ยวกับโอกาสในการหางานทำในปัจจุบันของเดือนมกราคม 2568 ปรับตัวดีขึ้นต่อเนื่องเป็นเดือนที่ 4 และอยู่ในระดับสูงสุดในรอบ 8 เดือนนับตั้งแต่เดือนมิถุนายน 2567 เช่นเดียวกับภาวะเศรษฐกิจในปัจจุบัน โดยปรับตัวดีขึ้นจากระดับ 44.5 ในเดือนก่อน สู่อันดับ 45.4 โดยผู้บริโภคเห็นว่าโอกาสในการหางานทำอยู่ในระดับที่ดี ปานกลาง และแย่มากประมาณ 3.6% 38.2% และ 58.2% ตามลำดับ ขณะที่ในเดือนธันวาคม 2567 ผู้บริโภคมีความเห็นว่าโอกาสในการหางานทำอยู่ในระดับที่ดี ปานกลาง และแย่มากประมาณ 3.2% 38.2% และ 58.6% ตามลำดับ การที่ดัชนีความเชื่อมั่นของผู้บริโภคเกี่ยวกับโอกาสในการหางานทำในปัจจุบันเคลื่อนไหวต่ำกว่าระดับ 100 แสดงว่า ผู้บริโภคเห็นว่าโอกาสในการหางานทำในปัจจุบันยังไม่ดีนัก และรู้สึกว่าการจ้างงานในปัจจุบันอยู่ในสถานการณ์ที่ไม่ปกติตามความเสี่ยงของภาวะเศรษฐกิจที่ไม่ดี

สำหรับดัชนีความเชื่อมั่นของผู้บริโภคเกี่ยวกับโอกาสในการหางานทำในอนาคต (ใน 6 เดือนข้างหน้า) ปรับตัวดีขึ้นต่อเนื่องเป็นเดือนที่ 4 และอยู่ในระดับสูงสุดในรอบ 8 เดือนนับตั้งแต่เดือนมิถุนายน 2567 โดยปรับตัวดีขึ้นจาก 66.1 เป็น 67.1 ผู้บริโภคเห็นว่าโอกาสในการหางานทำในอนาคตอยู่ในระดับที่ดี ปานกลาง และแย่มากประมาณ 3.8% 59.5% และ 36.7% ตามลำดับ ขณะที่ในเดือนธันวาคม 2567 ผู้บริโภคมีความเห็นว่า โอกาสในการหางานทำในอนาคตอยู่ในระดับที่ดี ปานกลาง และแย่มากประมาณ 3.3% 59.5% และ 37.2% ตามลำดับ การที่ดัชนีทรงตัวอยู่ในระดับต่ำกว่า 100 แสดงให้เห็นว่า ผู้บริโภคส่วนใหญ่เห็นว่าภาวะการจ้างงานในอนาคตยังไม่ดีมากนักตามภาวะเศรษฐกิจที่ฟื้นตัวช้าในอนาคต

ตารางที่ 5 ดัชนีความเชื่อมั่นของผู้บริโภคเกี่ยวกับโอกาสในการหางานทำ

เดือน	ดัชนีความเชื่อมั่นเกี่ยวกับโอกาสในการหางานทำ		
	การหางานทำโดยรวม	การหางานทำในปัจจุบัน	การหางานทำในอนาคต
มกราคม 2567	59.5	48.6	70.4
กุมภาพันธ์ 2567	60.4	49.3	71.5
มีนาคม 2567	59.8	48.5	71.0
เมษายน 2567	58.9	47.9	69.9
พฤษภาคม 2567	57.6	46.7	68.4
มิถุนายน 2567	56.1	45.5	66.7
กรกฎาคม 2567	54.9	44.3	65.4
สิงหาคม 2567	53.9	43.5	64.3
กันยายน 2567	52.7	42.2	63.2
ตุลาคม 2567	53.5	42.8	64.2
พฤศจิกายน 2567	54.3	43.6	65.1
ธันวาคม 2567	55.3	44.5	66.1
มกราคม 2568	56.2	45.4	67.1

ไตรมาส	ดัชนีความเชื่อมั่นเกี่ยวกับโอกาสในการหางานทำเฉลี่ย		
	การหางานทำโดยรวม	การหางานทำในปัจจุบัน	การหางานทำในอนาคต
ไตรมาสที่ 1 2565	40.1	30.2	50.1
ไตรมาสที่ 2 2565	38.3	29.3	47.4
ไตรมาสที่ 3 2565	40.9	31.6	50.2
ไตรมาสที่ 4 2565	45.3	35.5	54.9
ไตรมาสที่ 1 2566	49.9	39.8	60.0
ไตรมาสที่ 2 2566	52.8	43.0	62.7
ไตรมาสที่ 3 2566	54.0	44.1	64.0
ไตรมาสที่ 4 2566	57.8	47.1	68.4
ไตรมาสที่ 1 2567	59.9	48.8	71.0
ไตรมาสที่ 2 2567	57.5	46.7	68.4
ไตรมาสที่ 3 2567	53.8	43.3	64.3
ไตรมาสที่ 4 2567	54.4	43.6	65.1
มกราคม 2568	56.2	45.4	67.1

3. ดัชนีความเชื่อมั่นของผู้บริโภคเกี่ยวกับรายได้ในอนาคต

ในเดือนมกราคม 2568 ดัชนีความเชื่อมั่นของผู้บริโภคเกี่ยวกับรายได้ในอนาคตปรับตัวดีขึ้นต่อเนื่องเป็นเดือนที่ 4 และอยู่ในระดับสูงสุดในรอบ 8 เดือนนับตั้งแต่เดือนมิถุนายน 2567 โดยปรับตัวขึ้นจากระดับ 67.0 สู่ระดับ 68.1 ทั้งนี้ในเดือนมกราคม 2568 ผู้บริโภคเห็นว่ารายได้ในอนาคตของตน (ใน 6 เดือนข้างหน้า) จะปรับตัวดีขึ้น ไม่เปลี่ยนแปลง และแย่ลง ประมาณ 4.9% 58.2% และ 36.9% ตามลำดับ ขณะที่เดือนธันวาคม 2567 ผู้บริโภคมีความเห็นว่า รายได้ในอนาคตของตนจะปรับตัวดีขึ้น ไม่เปลี่ยนแปลง และแย่ลง ประมาณ 4.4% 57.2% และ 38.4% ตามลำดับ

การที่ผู้บริโภคส่วนใหญ่ประมาณ 95.1% เห็นว่ารายได้ในช่วง 6 เดือนข้างหน้าจะอยู่ในระดับแย่ลงและไม่เปลี่ยนแปลง แสดงว่าผู้บริโภคยังคงเห็นว่ารายได้ของตนในอนาคตอยู่ในระดับที่เหมาะสมต่อการใช้จ่ายให้สบายในระดับที่ต่ำ การที่ดัชนีความเชื่อมั่นของผู้บริโภคเกี่ยวกับรายได้ในอนาคตอยู่ห่างจากระดับ 100 อย่างมาก แสดงว่าผู้บริโภคขาดความมั่นใจในรายได้ในอนาคตของตนในระดับปกติ ส่งผลให้ผู้บริโภคจะระมัดระวังการใช้จ่ายให้สบายอย่างมากในช่วง 3 เดือนข้างหน้า

ตารางที่ 6 ดัชนีความเชื่อมั่นของผู้บริโภคเกี่ยวกับรายได้ในอนาคต

เดือน	ดัชนีความเชื่อมั่นเกี่ยวกับรายได้ในอนาคต
มกราคม 2567	72.2
กุมภาพันธ์ 2567	73.2
มีนาคม 2567	72.2
เมษายน 2567	71.5
พฤษภาคม 2567	69.8
มิถุนายน 2567	67.9
กรกฎาคม 2567	66.8
สิงหาคม 2567	65.6
กันยายน 2567	64.4
ตุลาคม 2567	65.1
พฤศจิกายน 2567	66.1
ธันวาคม 2567	67.0
มกราคม 2568	68.1

ไตรมาส	ดัชนีความเชื่อมั่นเกี่ยวกับรายได้ในอนาคตเฉลี่ย
ไตรมาสที่ 1 2565	52.7
ไตรมาสที่ 2 2565	49.3
ไตรมาสที่ 3 2565	52.1
ไตรมาสที่ 4 2565	56.4
ไตรมาสที่ 1 2566	61.3
ไตรมาสที่ 2 2566	64.3
ไตรมาสที่ 3 2566	65.5
ไตรมาสที่ 4 2566	70.1
ไตรมาสที่ 1 2567	72.5
ไตรมาสที่ 2 2567	69.7
ไตรมาสที่ 3 2567	65.6
ไตรมาสที่ 4 2567	66.1
มกราคม 2568	68.1

ดัชนีความเชื่อมั่นของผู้บริโภค ในเดือนมกราคม 2568 2567

จากผลของการสำรวจความเชื่อมั่นของผู้บริโภคในเดือนมกราคม 2568 เมื่อนำดัชนีประเภทต่างๆ มาคำนวณโดยแบ่งตามระยะเวลาของการวิเคราะห์ ผลปรากฏว่าดัชนีความเชื่อมั่นของผู้บริโภคแบ่งตามระยะเวลาปรับตัวดีขึ้นต่อเนื่องเป็นเดือนที่ 4 โดยดัชนีความเชื่อมั่นของผู้บริโภคในปัจจุบันปรับตัวดีขึ้นอยู่ในระดับสูงสุดในรอบ 7 เดือนนับตั้งแต่เดือนกรกฎาคม 2567 เป็นต้นมา จากระดับ 41.3 มาอยู่ที่ระดับ 42.4 ขณะที่ดัชนีความเชื่อมั่นของผู้บริโภคในอนาคต (ในระยะ 6 เดือนข้างหน้า) ปรับตัวดีขึ้นอยู่ในระดับสูงสุดในรอบ 8 เดือนนับตั้งแต่เดือนมิถุนายน 2567 จากระดับ 66.0 มาอยู่ที่ระดับ 67.0 ส่งผลให้ดัชนีความเชื่อมั่นของผู้บริโภค (Consumer Confidence Index: CCI) ปรับตัวดีขึ้นอยู่ในระดับสูงสุดในรอบ 8 เดือนนับตั้งแต่เดือนมิถุนายน 2567 จากระดับ 57.9 เป็น 59.0 ในเดือนนี้

ตารางที่ 7 ดัชนีความเชื่อมั่นของผู้บริโภค

เดือน	ดัชนีความเชื่อมั่นของผู้บริโภค		
	โดยรวม	ในปัจจุบัน	ในอนาคต
มกราคม 2567	62.9	46.2	70.9
กุมภาพันธ์ 2567	63.8	46.9	71.9
มีนาคม 2567	63.0	46.0	71.2
เมษายน 2567	62.1	45.3	70.2
พฤษภาคม 2567	60.5	44.1	68.4
มิถุนายน 2567	58.9	42.8	66.7
กรกฎาคม 2567	57.7	41.5	65.4
สิงหาคม 2567	56.5	40.4	64.3
กันยายน 2567	55.3	39.0	63.1
ตุลาคม 2567	56.0	39.6	64.0
พฤศจิกายน 2567	56.9	40.4	64.9
ธันวาคม 2567	57.9	41.3	66.0
มกราคม 2568	59.0	42.4	67.0

ไตรมาส	ดัชนีความเชื่อมั่นของผู้บริโภคเฉลี่ย		
	โดยรวม	ในปัจจุบัน	ในอนาคต
ไตรมาสที่ 1 2565	43.4	27.4	50.9
ไตรมาสที่ 2 2565	40.8	26.2	47.8
ไตรมาสที่ 3 2565	43.5	28.7	50.6
ไตรมาสที่ 4 2565	47.9	32.6	55.2
ไตรมาสที่ 1 2566	52.7	37.1	60.3
ไตรมาสที่ 2 2566	55.8	40.5	63.1
ไตรมาสที่ 3 2566	57.1	41.8	64.4
ไตรมาสที่ 4 2566	61.0	44.7	68.9
ไตรมาสที่ 1 2567	63.2	46.4	71.3
ไตรมาสที่ 2 2567	60.5	44.0	68.4
ไตรมาสที่ 3 2567	56.5	40.3	64.3
ไตรมาสที่ 4 2567	57.0	40.4	65.0
มกราคม 2568	59.0	42.4	67.0

สรุปผลการสำรวจดัชนีความเชื่อมั่นของผู้บริโภคประจำเดือนมกราคม 2568

จากผลของการสำรวจความเชื่อมั่นของผู้บริโภคในเดือนมกราคม 2568 ดัชนีความเชื่อมั่นของผู้บริโภคปรับตัวดีขึ้นต่อเนื่องเป็นเดือนที่ 4 และอยู่ในระดับสูงสุดในรอบ 8 เดือนนับตั้งแต่เดือนมิถุนายน 2567 เป็นต้นมา เนื่องจากผู้บริโภคเริ่มเห็นว่ามาตรการกระตุ้นเศรษฐกิจของรัฐบาลช่วยผ่อนคลายให้สถานการณ์เศรษฐกิจเริ่มปรับตัวดีขึ้นและการท่องเที่ยวในประเทศเริ่มปรับตัวดีขึ้นต่อเนื่อง

ทั้งนี้ ดัชนีความเชื่อมั่นเกี่ยวกับเศรษฐกิจโดยรวม ดัชนีความเชื่อมั่นเกี่ยวกับโอกาสหางานทำโดยรวม และดัชนีความเชื่อมั่นเกี่ยวกับรายได้ในอนาคตอยู่ที่ระดับ 52.6 56.2 และ 68.1 ตามลำดับ ปรับตัวดีขึ้นต่อเนื่องเป็นเดือนที่ 4 ในรอบ 11 เดือน เมื่อเทียบกับดัชนีในเดือนธันวาคม ที่อยู่ในระดับ 51.4 55.3 และ 67.0 ตามลำดับ การที่ดัชนียังอยู่ในระดับต่ำกว่าปกติ (ที่ระดับ 100) แสดงว่า ผู้บริโภคยังไม่มี ความมั่นใจเกี่ยวกับสถานการณ์ทางเศรษฐกิจ โอกาสในการหางานทำ และรายได้ในอนาคต เพราะมีความกังวลเกี่ยวกับสถานการณ์การเมืองในประเทศ และค่าครองชีพที่ยังทรงตัวอยู่ในระดับสูง ตลอดจนปัญหาเศรษฐกิจโลกที่มีความเสี่ยงเข้าสู่ภาวะชะลอตัวลงจากสงครามการค้าที่จะเกิดขึ้นในอนาคต ซึ่งจะส่งผลกระทบต่อเศรษฐกิจไทยและการจ้างงานมี โอกาสฟื้นตัวได้ช้าในอนาคต ซึ่งจะทำให้รายได้ในอนาคตของผู้บริโภคมีความไม่แน่นอนสูง

ดัชนีความเชื่อมั่นของผู้บริโภคของผู้บริโภค (Consumer Confidence Index: CCI) ปรับตัวขึ้นจากระดับ 57.9 เป็น 59.0 เป็นการปรับตัวขึ้นต่อเนื่องเป็นเดือนที่ 4 และอยู่ในระดับสูงสุดในรอบ 8 เดือนนับตั้งแต่เดือนมิถุนายน 2567 เป็นต้นมา การที่ดัชนีความเชื่อมั่นของผู้บริโภค โดยรวมยังคงเคลื่อนไหวคงอยู่ต่ำกว่าระดับ 100 แสดงให้เห็นว่า ผู้บริโภคยังคงเห็นว่าสถานการณ์เศรษฐกิจโดยรวมยังคงฟื้นตัวช้า และค่าครองชีพสูง ตลอดจนสงครามระหว่างรัสเซียและยูเครน กับอิสราเอลกับฮามาสในฉนวนกาซาที่ยังคงยืดเยื้อ ส่งผลกระทบต่อทางจิตวิทยาในเชิงลบต่อกำลังซื้อภายในประเทศ ภาคการท่องเที่ยว ภาคการส่งออก ธุรกิจโดยทั่วไป และการจ้างงานในอนาคต โดยยังคงมีโอกาสนับทอนความเชื่อมั่นของผู้บริโภคทั้งในปัจจุบันและในอนาคตได้อย่างต่อเนื่องในระยะอันใกล้

ความเชื่อมั่นของผู้บริโภคในปัจจุบันปรับตัวขึ้นจากระดับ 41.3 เป็น 42.4 ขณะที่ดัชนีความเชื่อมั่นในอนาคตปรับตัวขึ้นจากระดับ 66.0 มาอยู่ที่ระดับ 67.0 การที่ดัชนีความเชื่อมั่นของผู้บริโภคกลับมาปรับตัวขึ้นต่อเนื่องเป็นเดือนที่ 4 ในรอบ 11 เดือนทุกรายการ แสดงว่า ผู้บริโภคเริ่มมีความเชื่อมั่นว่าเศรษฐกิจจะกลับมาฟื้นตัวดีขึ้นในอนาคตได้ หากรัฐบาลขับเคลื่อนและกระตุ้นเศรษฐกิจได้ดีต่อเนื่องและไม่มีปัจจัยเสี่ยงใดๆ เกิดขึ้นเพิ่มเติมทั้ง ความเสี่ยงจากภายในและภายนอกประเทศ

ดัชนีความเชื่อมั่นของผู้บริโภคแยกตามภูมิภาคในเดือนมกราคม 2568

ดัชนีความเชื่อมั่นของผู้บริโภคในเดือนมกราคม 2568 เมื่อแยกตามภูมิภาคแล้ว จะพบว่า ความเชื่อมั่นของผู้บริโภคโดยรวมในภูมิภาคต่างจังหวัดปรับตัวดีขึ้นทุกรายการในทุกภูมิภาค โดยเฉพาะ ภาคกลาง ภาคใต้ และ ภาคตะวันออก ดังแสดงในตารางที่ 8

ตารางที่ 8 ดัชนีความเชื่อมั่นของผู้บริโภคแยกตามภูมิภาคในเดือนมกราคม 2568

ดัชนีความเชื่อมั่น	ประเทศ	กทม. และ ปริมณฑล	เหนือ	ตะวันออก เฉียงเหนือ	กลาง	ใต้	ตะวันออก
ดัชนีความเชื่อมั่นเกี่ยวกับเศรษฐกิจในปัจจุบัน	39.4	39.2	38.3	39.4	40.7	37.4	41.5
ดัชนีความเชื่อมั่นเกี่ยวกับเศรษฐกิจในอนาคต	65.8	63.8	68.1	68.3	63.5	63.8	72.3
ดัชนีความเชื่อมั่นเกี่ยวกับโอกาสหางานทำในปัจจุบัน	45.4	44.0	43.5	47.6	42.0	49.0	49.9
ดัชนีความเชื่อมั่นเกี่ยวกับโอกาสหางานทำในอนาคต	67.1	66.7	69.4	69.0	64.6	67.8	66.0
ดัชนีความเชื่อมั่นเกี่ยวกับรายได้ในอนาคต	68.1	68.4	67.2	71.9	68.5	62.1	69.5
ดัชนีความเชื่อมั่นเศรษฐกิจโดยรวม	52.6	51.5	53.2	53.9	52.1	50.6	56.9
ดัชนีความเชื่อมั่นโอกาสหางานทำโดยรวม	56.2	55.4	56.5	58.3	53.3	58.4	58.0
ดัชนีความเชื่อมั่นของผู้บริโภค	59.0	58.4	59.0	61.4	58.0	57.0	61.5
ดัชนีความเชื่อมั่นของผู้บริโภคปรับตัวเทียบกับเดือนธันวาคม 2567	1.1	1.0	1.0	1.0	1.3	1.1	1.1
ดัชนีความเชื่อมั่นของผู้บริโภคในปัจจุบัน	42.4	41.6	40.9	43.5	41.4	43.2	45.7
ดัชนีความเชื่อมั่นของผู้บริโภคในอนาคต	67.0	66.3	68.2	69.7	65.5	64.6	69.3

ตารางที่ 9 ดัชนีความเชื่อมั่นของผู้บริโภคแยกตามภูมิภาคในเดือนธันวาคม 2567

ดัชนีความเชื่อมั่น	ประเทศ	กทม. และ ปริมณฑล	เหนือ	ตะวันออก เฉียงเหนือ	กลาง	ใต้	ตะวันออก
ดัชนีความเชื่อมั่นเกี่ยวกับเศรษฐกิจในปัจจุบัน	38.1	38.1	37.1	38.2	39.3	36.0	40.1
ดัชนีความเชื่อมั่นเกี่ยวกับเศรษฐกิจในอนาคต	64.8	62.8	67.0	67.2	62.2	62.6	71.3
ดัชนีความเชื่อมั่นเกี่ยวกับโอกาสหางานทำในปัจจุบัน	44.5	43.2	42.6	46.8	40.8	48.0	49.0
ดัชนีความเชื่อมั่นเกี่ยวกับโอกาสหางานทำในอนาคต	66.1	65.8	68.5	68.0	63.4	66.8	65.0
ดัชนีความเชื่อมั่นเกี่ยวกับรายได้ในอนาคต	67.0	67.4	66.3	70.9	67.3	61.0	68.5
ดัชนีความเชื่อมั่นเศรษฐกิจโดยรวม	51.4	50.5	52.1	52.7	50.8	49.3	55.7
ดัชนีความเชื่อมั่นโอกาสหางานทำโดยรวม	55.3	54.5	55.6	57.4	52.1	57.4	57.0
ดัชนีความเชื่อมั่นของผู้บริโภค	57.9	57.5	58.0	60.3	56.7	55.9	60.4
ดัชนีความเชื่อมั่นของผู้บริโภคปรับตัวเทียบกับเดือนพฤศจิกายน 2567	1.0	1.0	0.9	0.9	0.9	1.1	1.0
ดัชนีความเชื่อมั่นของผู้บริโภคในปัจจุบัน	41.3	40.7	39.9	42.5	40.1	42.0	44.6
ดัชนีความเชื่อมั่นของผู้บริโภคในอนาคต	66.0	65.3	67.3	68.7	64.3	63.5	68.3

ตารางที่ 10 ดัชนีความเชื่อมั่นของผู้บริโภคแยกตามภูมิภาคในเดือนพฤศจิกายน 2567

ดัชนีความเชื่อมั่น	ประเทศ	กทม. และ ปริมณฑล	เหนือ	ตะวันออก เฉียงเหนือ	กลาง	ใต้	ตะวันออก
ดัชนีความเชื่อมั่นเกี่ยวกับเศรษฐกิจในปัจจุบัน	37.2	37.2	36.2	37.3	38.4	35.0	39.2
ดัชนีความเชื่อมั่นเกี่ยวกับเศรษฐกิจในอนาคต	63.6	61.6	66.0	66.2	61.2	61.4	70.2
ดัชนีความเชื่อมั่นเกี่ยวกับโอกาสหางานทำในปัจจุบัน	43.6	42.3	41.8	45.9	39.8	47.0	48.2
ดัชนีความเชื่อมั่นเกี่ยวกับโอกาสหางานทำในอนาคต	65.1	64.7	67.5	67.1	62.4	65.6	64.0
ดัชนีความเชื่อมั่นเกี่ยวกับรายได้ในอนาคต	66.1	66.4	65.4	70.0	66.4	60.0	67.5
ดัชนีความเชื่อมั่นเศรษฐกิจโดยรวม	50.4	49.4	51.1	51.8	49.8	48.2	54.7
ดัชนีความเชื่อมั่นโอกาสหางานทำโดยรวม	54.3	53.5	54.7	56.5	51.1	56.3	56.1
ดัชนีความเชื่อมั่นของผู้บริโภค	56.9	56.4	57.1	59.4	55.8	54.8	59.4
ดัชนีความเชื่อมั่นของผู้บริโภคในปัจจุบัน	40.4	39.8	39.0	41.6	39.1	41.0	43.7
ดัชนีความเชื่อมั่นของผู้บริโภคในอนาคต	64.9	64.2	66.3	67.8	63.3	62.3	67.2

ศูนย์พยากรณ์เศรษฐกิจและธุรกิจ
และคณะเศรษฐศาสตร์
มหาวิทยาลัยหอการค้าไทย