



# ดัชนีความสามารถในการแข่งขันของธุรกิจ SMEs (SMEs Competitiveness Index)

ประจำไตรมาสที่ 4/2556

ศูนย์พยากรณ์เศรษฐกิจและธุรกิจ

มหาวิทยาลัยหอการค้าไทย

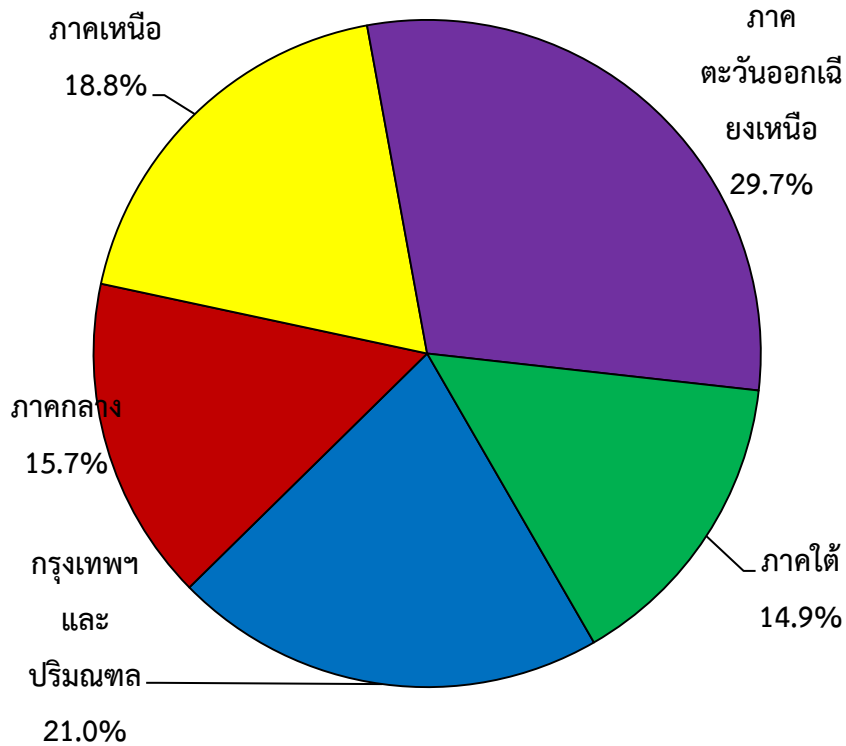
## หัวข้อการนำเสนอ

- ลักษณะทั่วไปของกลุ่มตัวอย่าง
- ดัชนีความสามารถในการแข่งขันฯ ไตรมาส 4/2556
- ประมาณการดัชนีความสามารถในการแข่งขันฯ ไตรมาส 1/2557
- แนวโน้ม และปัจจัยที่จะมีผลต่อขีดความสามารถในการแข่งขันฯ ในปี 2557
- สิ่งที่ SMEs ต้องการได้รับความช่วยเหลือ/สนับสนุนจากภาครัฐ

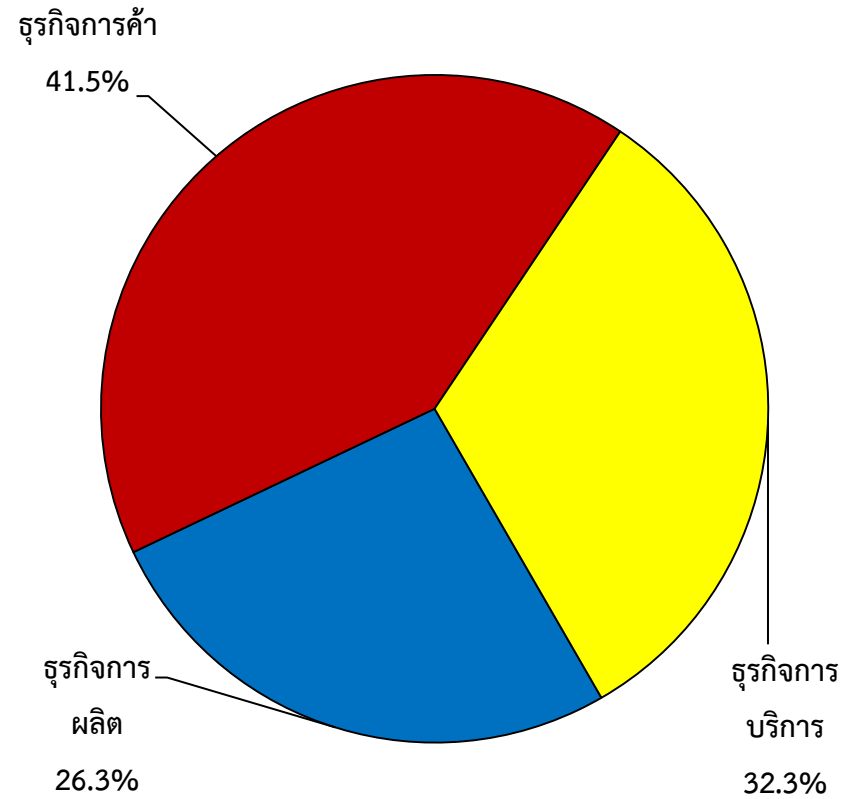
ลักษณะทั่วไปของกลุ่มตัวอย่าง

# สัดส่วนของกลุ่มตัวอย่าง

## จำแนกตามภูมิภาค



## ประเภทของธุรกิจ

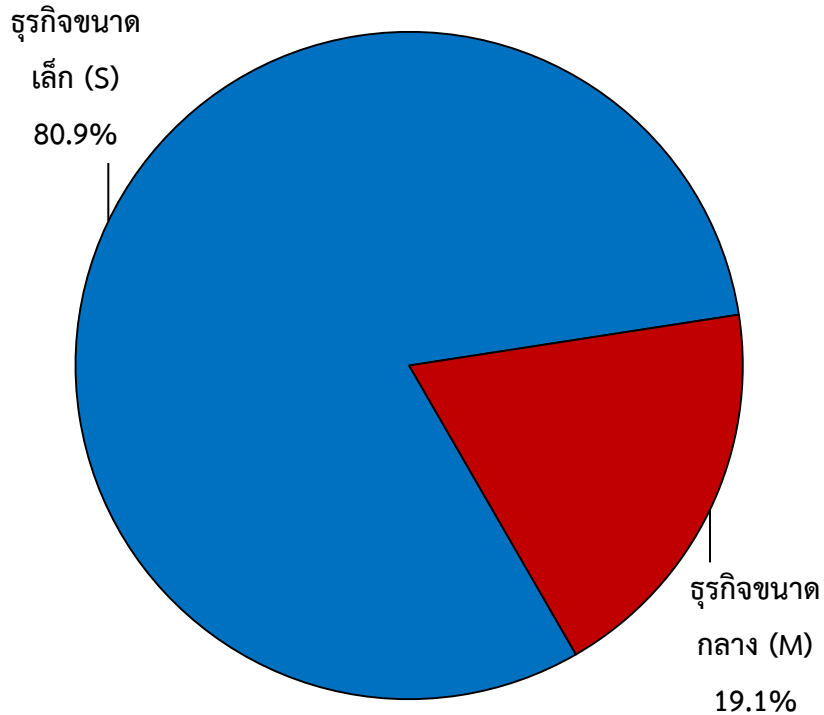


ช่วงที่สำรวจข้อมูล: 3-13 มกราคม 2557

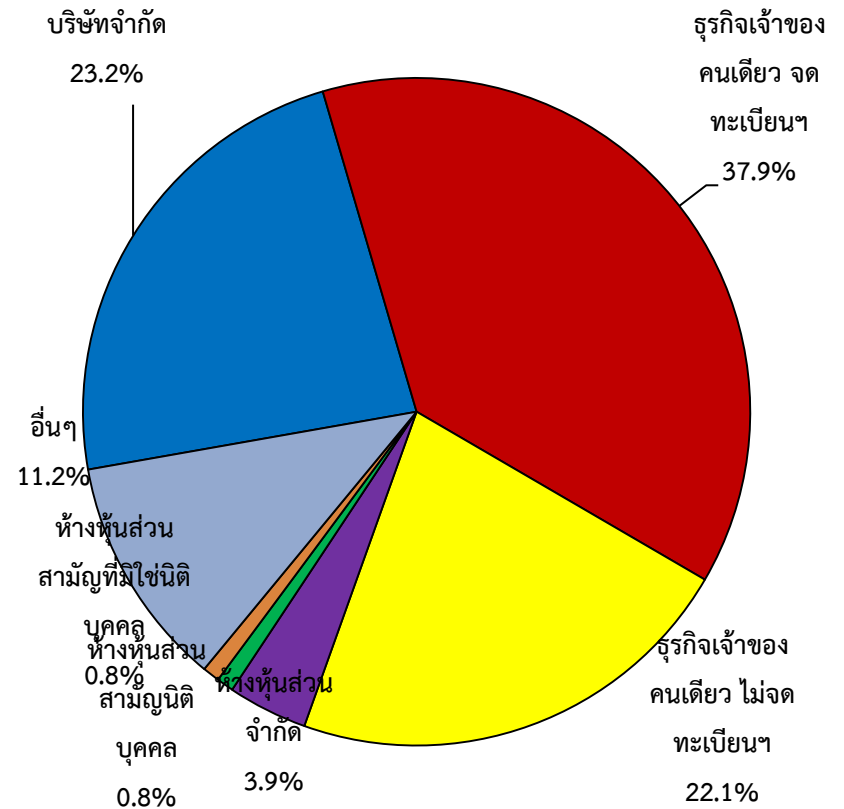
จำนวนตัวอย่าง: 1,450 ตัวอย่าง

# สัดส่วนของกลุ่มตัวอย่าง

## จำแนกตามขนาดของธุรกิจ

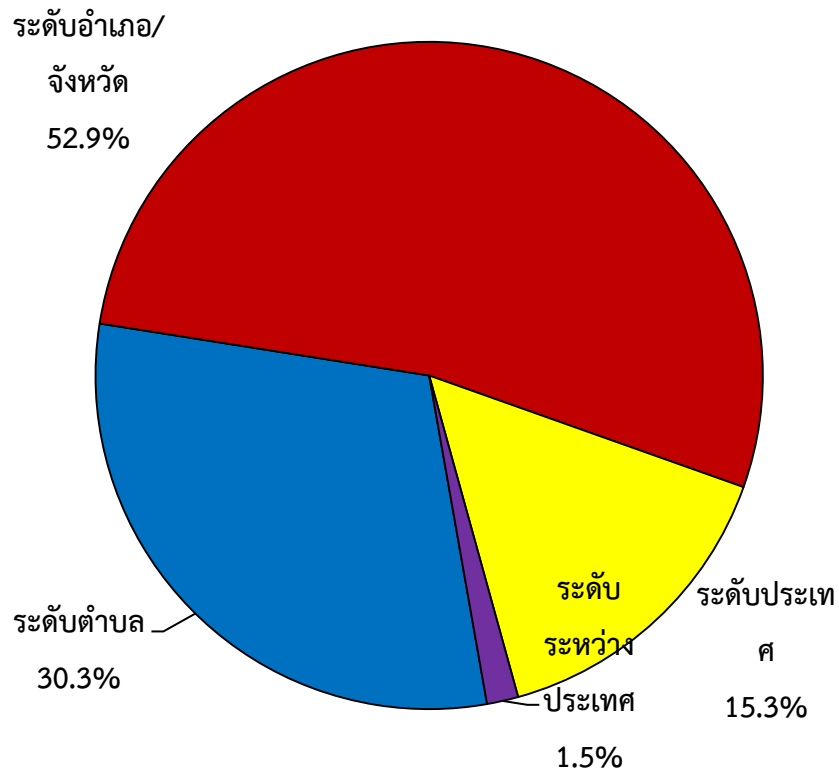


## จำแนกตามลักษณะการเป็นเจ้าของ

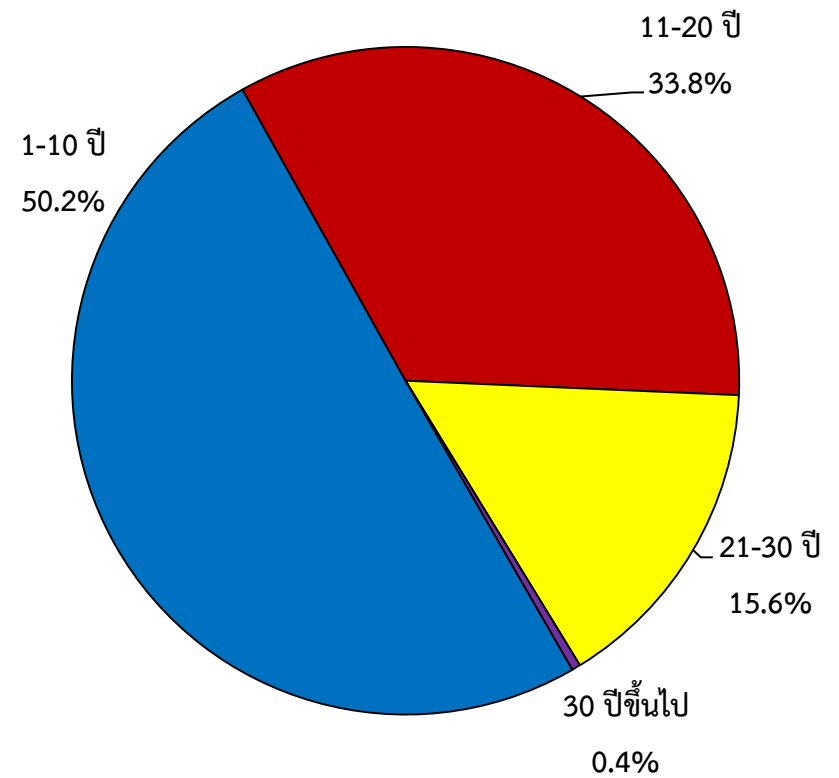


# สัดส่วนของกลุ่มตัวอย่าง

## จำแนกตามศักยภาพในการแข่งขัน



## จำแนกระยะเวลาที่เปิดดำเนินการ



# องค์ประกอบของดัชนีฯ

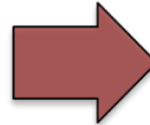
ดัชนีสุขภาพของธุรกิจ SMEs  
(SMEs Health Index)



ดัชนีความสามารถในการทำธุรกิจฯ  
(SMEs Competency Index)



ดัชนีความยั่งยืนของธุรกิจ SMEs  
(SMEs Sustainability Index)



ดัชนีความสามารถในการแข่งขันฯ  
(SMEs Competitiveness Index)

# วิธีการอ่านค่าดัชนีฯ

ค่าดัชนีฯ จะมีค่าสูงสุดเท่ากับ 100 และมีค่าต่ำสุดเท่ากับ 0 โดยถ้าหาก ....

ดัชนีฯ มีค่าสูงกว่าระดับ 50



- แสดงว่า ผู้ประกอบการธุรกิจ SMEs เห็นว่าสถานการณ์ด้านนั้นๆ อยู่ในเกณฑ์ที่ดี หรือมีแนวโน้มที่จะดีขึ้น

ดัชนีฯ มีค่าเท่ากับระดับ 50



- แสดงว่า ผู้ประกอบการธุรกิจ SMEs เห็นว่าสถานการณ์ด้านนั้นๆ อยู่ในเกณฑ์ปานกลาง หรือมีแนวโน้มทรงตัว

ดัชนีฯ มีค่าต่ำกว่าระดับ 50

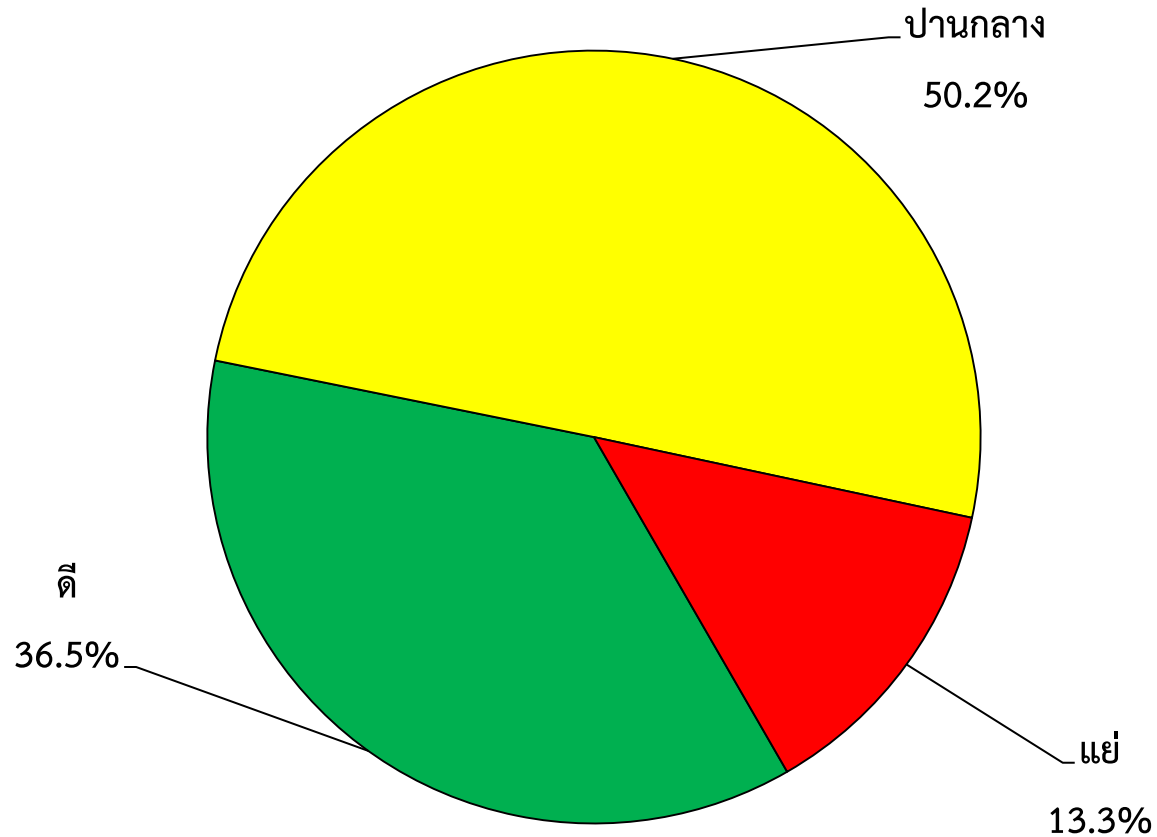


- แสดงว่า ผู้ประกอบการธุรกิจ SMEs เห็นว่าสถานการณ์ด้านนั้นๆ อยู่ในเกณฑ์ที่แย่ หรือมีแนวโน้มที่จะแย่ลง



# ดัชนีสุขภาพของธุรกิจ SMEs (SMEs Health Index)

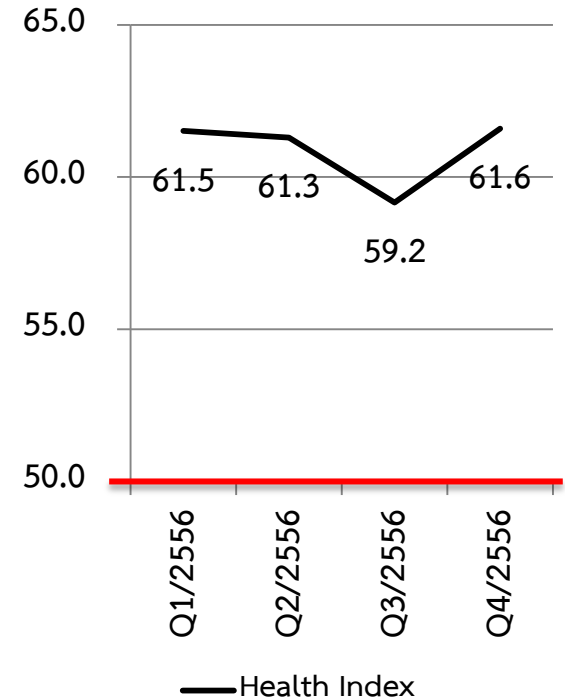
# ดัชนีสุขภาพของธุรกิจ ไตรมาสที่ 4/2556



ดัชนีสุขภาพของธุรกิจโดยรวม เท่ากับ 61.6 (เพิ่มขึ้น 2.4 จุด)

# ดัชนีสุขภาพของธุรกิจ ไตรมาสที่ 4/2556

	H1: สภาพคล่อง	H2: สต็อกของวัตถุดิบ	H3: หนี้สินรวม	H4: สัดส่วนหนี้สินต่อทุน	H5: ยอดขายรวม	H6: กำไรสุทธิ	H7: กำไรสะสม	H8: สินทรัพย์รวม	H9: ส/ท ที่ก่อให้เกิดรายได้	ดัชนีสุขภาพ ของธุรกิจ
Q3/2556	53.9	61.5	64.4	63.1	60.0	56.9	58.2	63.3	51.3	59.2
Q4/2556	57.7	61.9	58.9	60.8	56.4	65.5	63.9	65.0	64.4	61.6
การเปลี่ยนแปลง	+3.8	+0.4	-5.5	-2.4	-3.6	+8.6	+5.7	+1.7	+13.1	+2.4

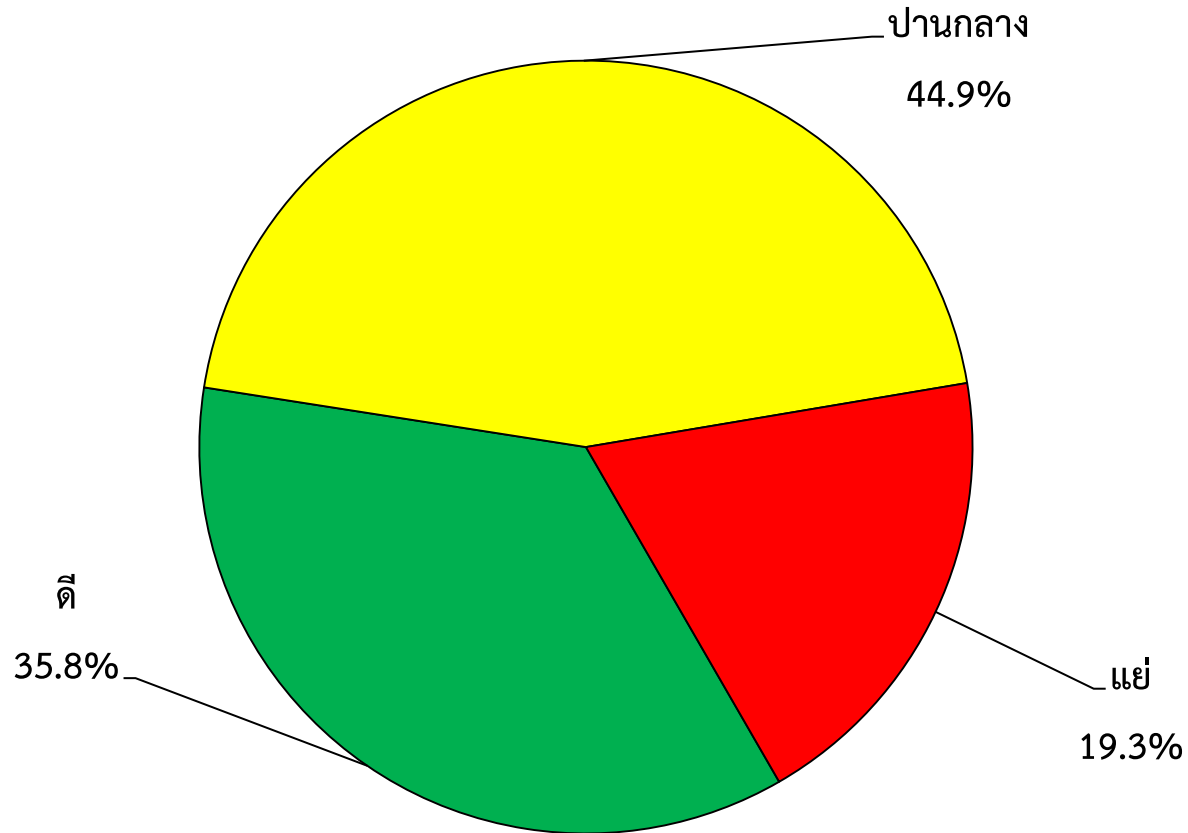


## Key Findings:

- ดัชนีสุขภาพของธุรกิจ ไตรมาสที่ 4/2556 อยู่ที่ระดับ 61.6 ปรับตัวเพิ่มขึ้น 2.4 จุด เมื่อเทียบกับไตรมาสที่ผ่านมา
- สาเหตุหลักที่ทำให้ดัชนีสุขภาพฯ ปรับตัวเพิ่มขึ้นเป็นผลมาจาก ...
  - ธุรกิจกำจัดสินทรัพย์ที่ไม่ก่อให้เกิดรายได้ออกไป และลดปริมาณสต็อกของวัตถุดิบ/สินค้าคงเหลือ เพื่อเพิ่มสภาพคล่องให้กับธุรกิจ
  - ถึงแม้ว่ายอดขายจะมีแนวโน้มลดลง แต่ธุรกิจก็มีรายได้อื่นๆ ทดแทน (เช่น รายได้จากการกำจัดสินทรัพย์ที่ไม่ก่อให้เกิดรายได้ และลดปริมาณสต็อกวัตถุดิบ/สินค้าคงเหลือ) จึงส่งผลทำให้ธุรกิจมีกำไรเพิ่มมากขึ้น

# ดัชนีความสามารถในการทำธุรกิจของธุรกิจ SMEs (SMEs Competency Index)

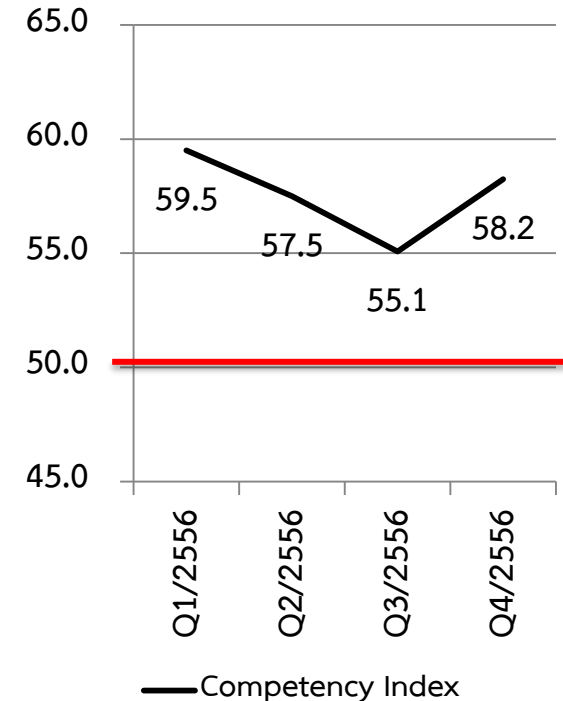
# ดัชนีความสามารถในการทำธุรกิจ ไตรมาสที่ 4/2556



ดัชนีความสามารถในการทำธุรกิจโดยรวม เท่ากับ 58.2 (เพิ่มขึ้น 3.1 จุด)

# ดัชนีความสามารถในการทำธุรกิจ ไตรมาสที่ 4/2556

	C1: ต้นทุนต่อหน่วย	C2: ต้นทุนฯ เปรียบเทียบ	C3: คุณภาพ	C4: ความแตกต่าง	C5: การตั้งราคา	C6: กำไรจากการขาย	C7: การเข้าถึงแหล่งเงินทุน	C8: ความสามารถของพนักงาน	C9: ความสัมพันธ์กับลูกค้า	ดัชนี ความสามารถใน การทำธุรกิจ
Q3/2556	31.8	46.8	58.6	51.8	61.7	56.9	59.7	56.6	71.7	55.1
Q4/2556	25.9	58.3	68.4	56.1	70.8	54.0	58.3	65.1	67.4	58.2
การเปลี่ยนแปลง	-5.9	+11.5	+9.8	+4.3	+9.1	-2.9	-1.4	+8.5	-4.3	+3.1

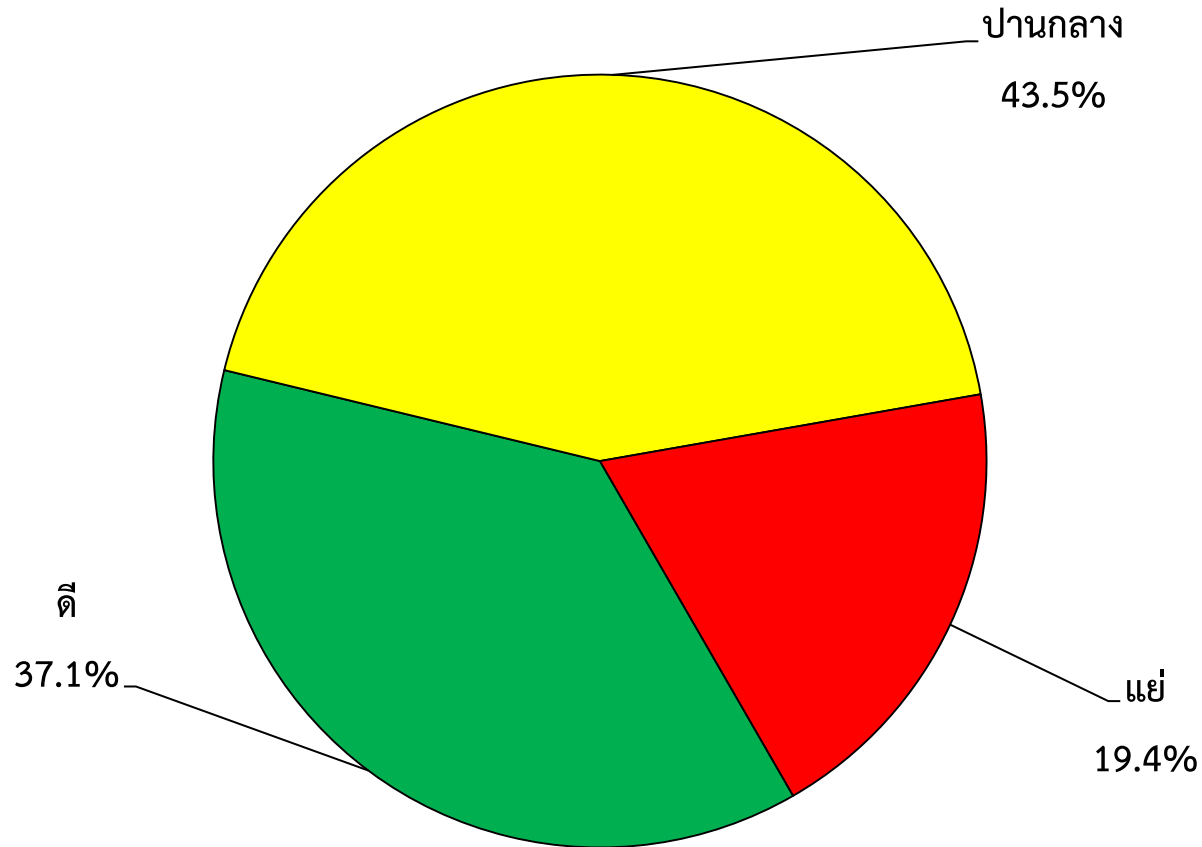


## Key Findings:

- ดัชนีความสามารถในการทำธุรกิจฯ ไตรมาสที่ 4/2556 อยู่ที่ระดับ 58.2 ปรับตัวเพิ่มขึ้น 3.1 จุด เมื่อเทียบกับไตรมาสที่ผ่านมา
- สาเหตุหลักที่ทำให้ดัชนีความสามารถในการทำธุรกิจฯ ปรับตัวเพิ่มขึ้นเป็นผลมาจาก ...
  - ธุรกิจได้หันไปพัฒนาคุณภาพ และสร้างความแตกต่างให้กับสินค้า/บริการ เพื่อลดการแข่งขันด้านราคา เนื่องจากต้นทุนต่อหน่วยมีแนวโน้มเพิ่มสูงขึ้นอย่างต่อเนื่อง
  - ธุรกิจมีความสามารถในการตั้งราคาเพิ่มมากขึ้น เนื่องจากสินค้า/บริการมีคุณภาพ และมีความแตกต่างจากคู่แข่ง
  - พนักงานมีความสามารถเพิ่มขึ้น เนื่องจากธุรกิจได้มีการลงทุนด้าน HR/OD มากขึ้น

# ดัชนีความยั่งยืนของธุรกิจ SMEs (SMEs Sustainability Index)

# ดัชนีความยั่งยืนของธุรกิจ ไตรมาสที่ 4/2556

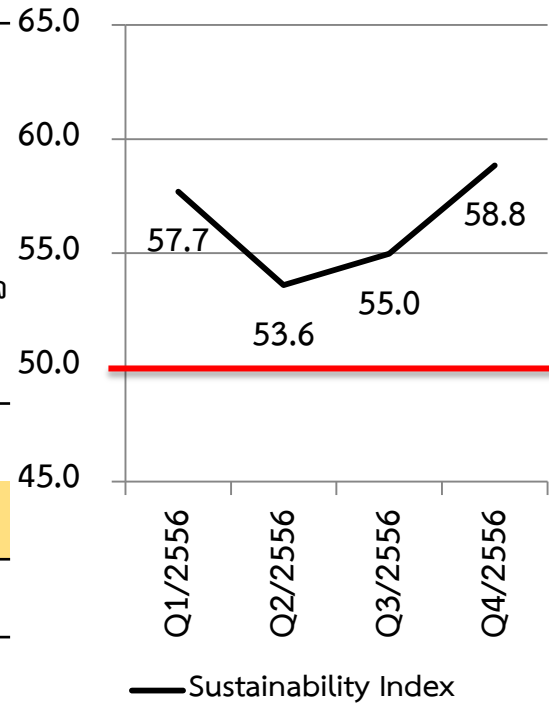


ดัชนีความยั่งยืนของธุรกิจโดยรวม เท่ากับ 58.8 (เพิ่มขึ้น 3.8 จุด)



# ดัชนีความยั่งยืนของธุรกิจ ไตรมาสที่ 4/2556

	S1: วัสดุภัณฑ์/แผนกลยุทธ์	S2: Risk รายได้หดตัวฉับพลัน	S3: Risk ปัจจัยการผลิตขาด	S4: การลงทุนด้าน HR/OD	S5: การลงทุนด้านการตลาด	S6: การลงทุนด้าน IT/R&D	S7: ความพอประมาณ	S8: การมีเหตุมีผล	S9: การมีภูมิคุ้มกันที่ดี	S10: การกำกับดูแลกิจการที่ดี	S11: การลงทุนด้าน CSR	ดัชนีความยั่งยืนของธุรกิจ
Q3/2556	54.4	63.5	67.4	46.4	41.2	43.8	63.2	60.3	59.4	65.4	39.8	55.0
Q4/2556	58.3	68.6	41.4	63.7	63.8	41.4	71.9	48.6	50.4	67.2	72.1	58.8
การเปลี่ยนแปลง	+3.9	+5.1	-26.0	+17.3	+22.6	-2.4	+8.7	-11.7	-9.0	+1.8	+32.3	+3.8



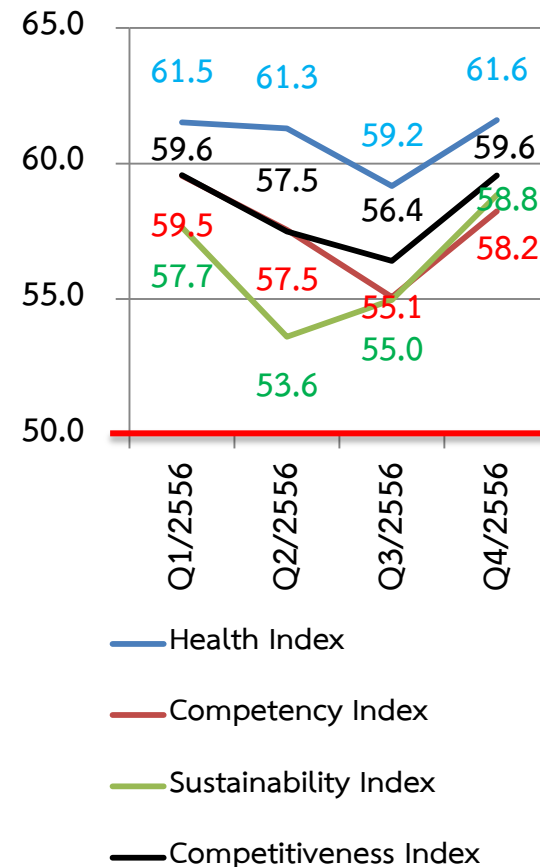
## Key Findings:

- ดัชนีความยั่งยืนของธุรกิจ ไตรมาสที่ 4/2556 อยู่ที่ระดับ 58.8 ปรับตัวเพิ่มขึ้น 3.8 จุด เมื่อเทียบกับไตรมาสที่ผ่านมา
- สาเหตุหลักที่ทำให้ดัชนีความยั่งยืนฯ ปรับตัวเพิ่มขึ้นเป็นผลมาจากธุรกิจได้มีการลงทุนระยะยาวในกิจกรรมด้าน CSR ด้านการตลาด และด้าน HR/OD เพิ่มมากขึ้น
- ปัจจัยเสี่ยงที่จะมีผลกระทบต่อดัชนีความยั่งยืนฯ คือ ปัจจัยการผลิตเริ่มที่จะมีแนวโน้มขาดแคลน และธุรกิจเริ่มที่จะให้ความสำคัญ/ยึดถือปฏิบัติตามแนวทาง “การมีเหตุมีผล” และ “การมีภูมิคุ้มกันที่ดี” ลดลง

# ดัชนีความสามารถในการแข่งขันของธุรกิจ SMEs (SMEs Competitiveness Index)

# ดัชนีความสามารถในการแข่งขันฯ ไตรมาสที่ 4/2556

	ดัชนีสุขภาพ ของธุรกิจ	ดัชนีความสามารถ ในการทำธุรกิจ	ดัชนีความยั่งยืน ของธุรกิจ	ดัชนีความสามารถ ในการแข่งขันของ ธุรกิจ
Q3/2556	59.2	55.1	55.0	56.4
Q4/2556	61.6	58.2	58.8	59.6
การเปลี่ยนแปลง	+2.4	+3.1	+3.8	+3.2



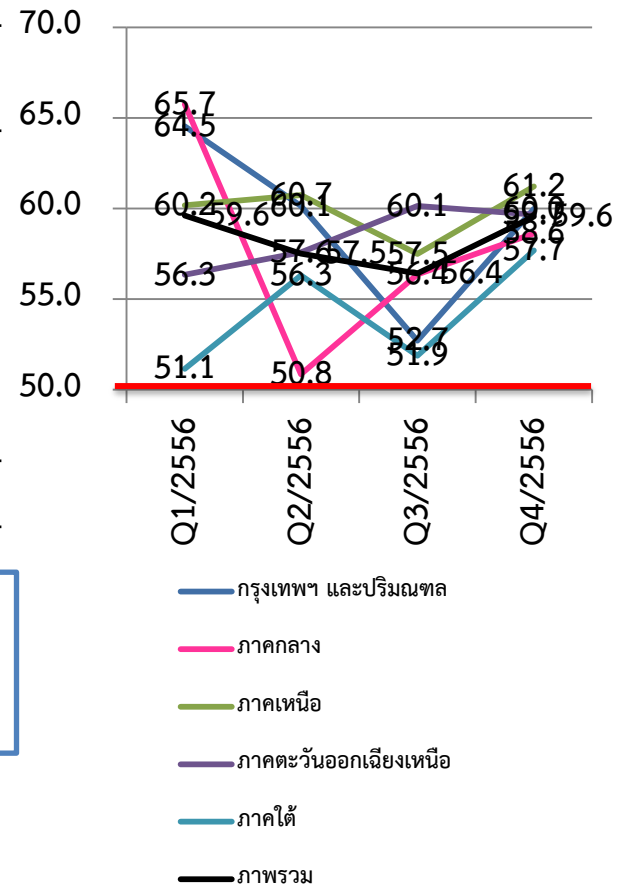
## Key Findings:

- ดัชนีความสามารถในการแข่งขันของธุรกิจ ไตรมาสที่ 4/2556 อยู่ที่ระดับ 59.6 ปรับตัวเพิ่มขึ้น 3.2 จุด เมื่อเทียบกับไตรมาสที่ผ่านมา
- ดัชนีย่อยทุกด้านปรับตัวเพิ่มขึ้น โดยดัชนี Sustainability Index ปรับตัวเพิ่มขึ้นมากที่สุด

# ดัชนีความสามารถในการแข่งขันฯ ไตรมาสที่ 4/2556

## จำแนกตามภูมิภาค

ภูมิภาค	ดัชนีสุขภาพ ของธุรกิจ	ดัชนีความสามารถ ในการทำธุรกิจ	ดัชนีความยั่งยืน ของธุรกิจ	ดัชนีความสามารถ ในการแข่งขันของธุรกิจ
กรุงเทพฯ และปริมณฑล	61.8	59.7	58.3	60.0
ภาคกลาง	59.0	56.9	59.9	58.6
ภาคเหนือ	61.1	59.3	63.2	61.2
ภาคตะวันออกเฉียงเหนือ	65.0	57.4	56.6	59.7
ภาคใต้	57.8	57.9	57.4	57.7
รวม	61.6	58.2	58.8	59.6



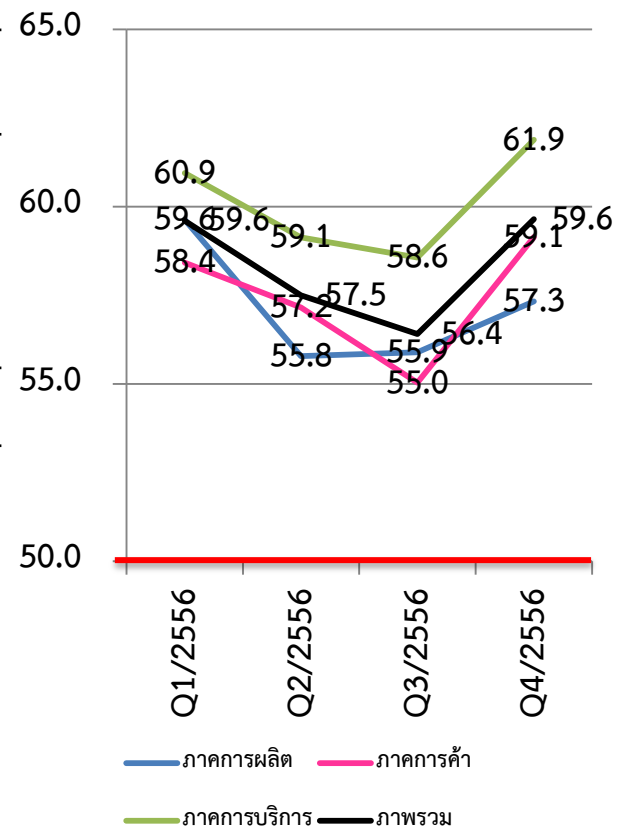
### Key Findings:

- สุขภาพของธุรกิจ และความสามารถในการทำธุรกิจของ SMEs ที่อยู่ในพื้นที่ภาคตะวันออกเฉียงเหนือ มีแนวโน้มปรับตัวลดลงอย่างชัดเจน เมื่อเทียบกับไตรมาสที่ผ่านมา

# ดัชนีความสามารถในการแข่งขันฯ ไตรมาสที่ 4/2556

## จำแนกตามประเภทของธุรกิจ

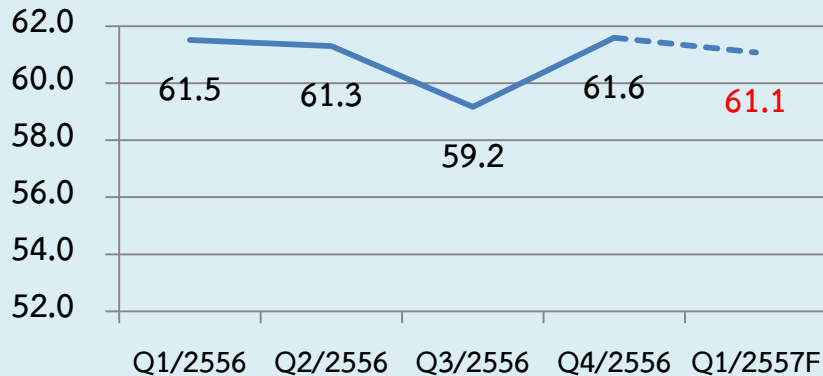
ประเภทของธุรกิจ	ดัชนีสุขภาพ ของธุรกิจ	ดัชนีความสามารถ ในการทำธุรกิจ	ดัชนีความยั่งยืน ของธุรกิจ	ดัชนีความสามารถ ในการแข่งขันของธุรกิจ
ธุรกิจการผลิต	59.1	55.9	57.0	57.3
ธุรกิจการค้า	61.5	57.7	58.2	59.1
ธุรกิจการบริการ	63.7	60.8	61.2	61.9
รวม	61.6	58.2	58.8	59.6



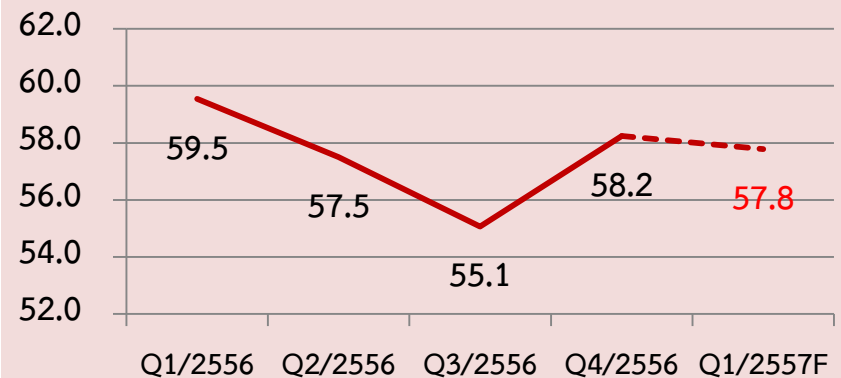
ประมาณการดัชนีความสามารถในการแข่งขันฯ  
ไตรมาสที่ 1/2557

# ประมาณการดัชนีความสามารถในการแข่งขันฯ ไตรมาสที่ 1/2557

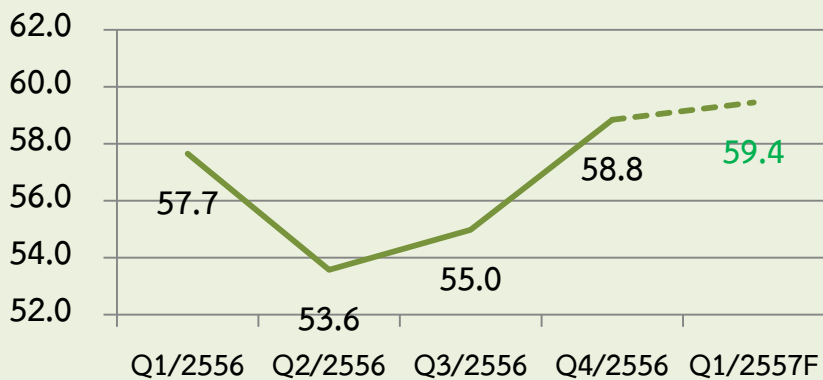
## ดัชนีสุขภาพฯ



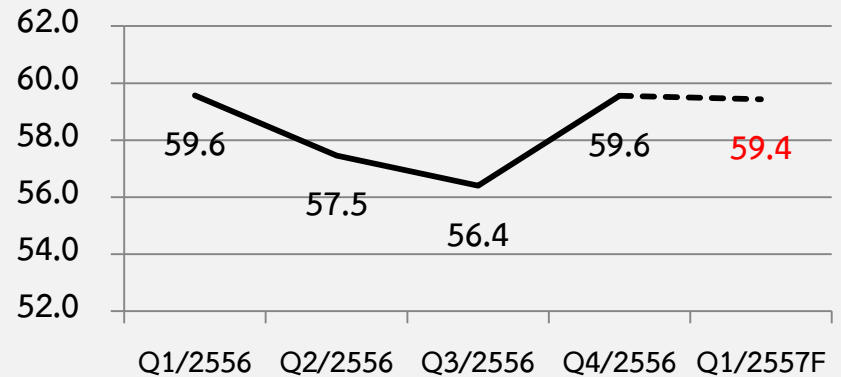
## ดัชนีความสามารถในการทำธุรกิจฯ



## ดัชนีความยั่งยืนฯ



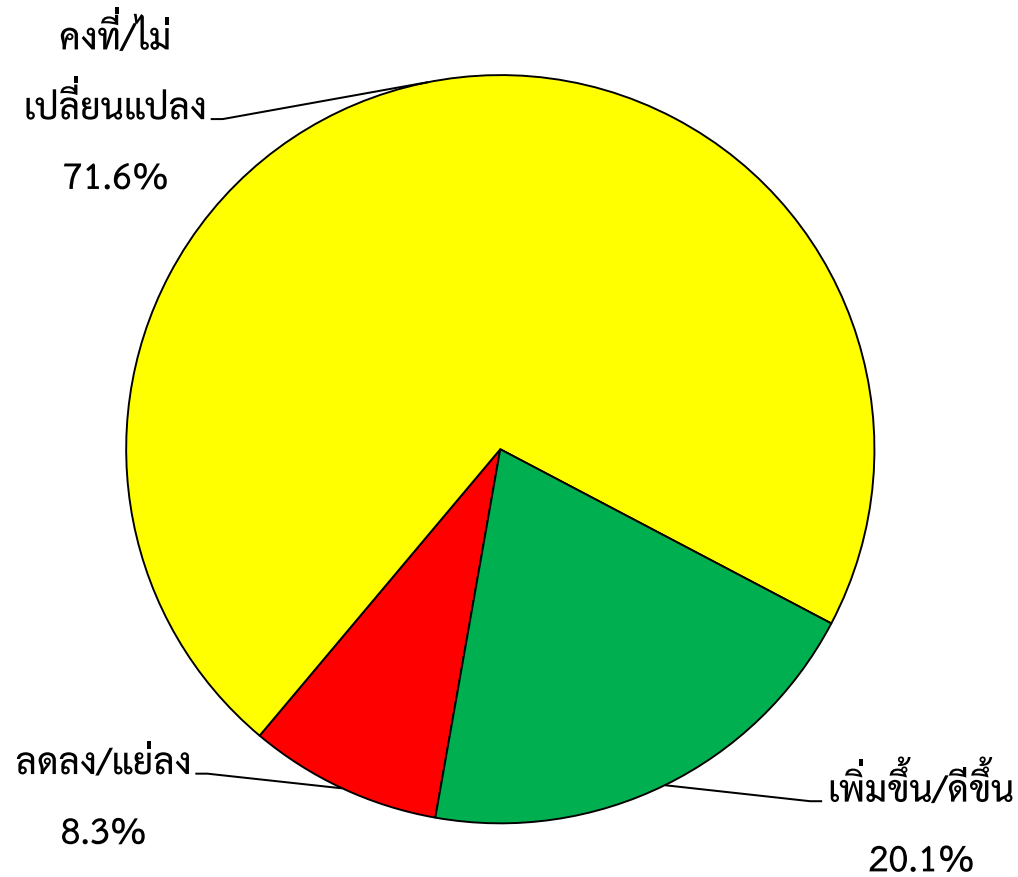
## ดัชนีความสามารถในการแข่งขันฯ



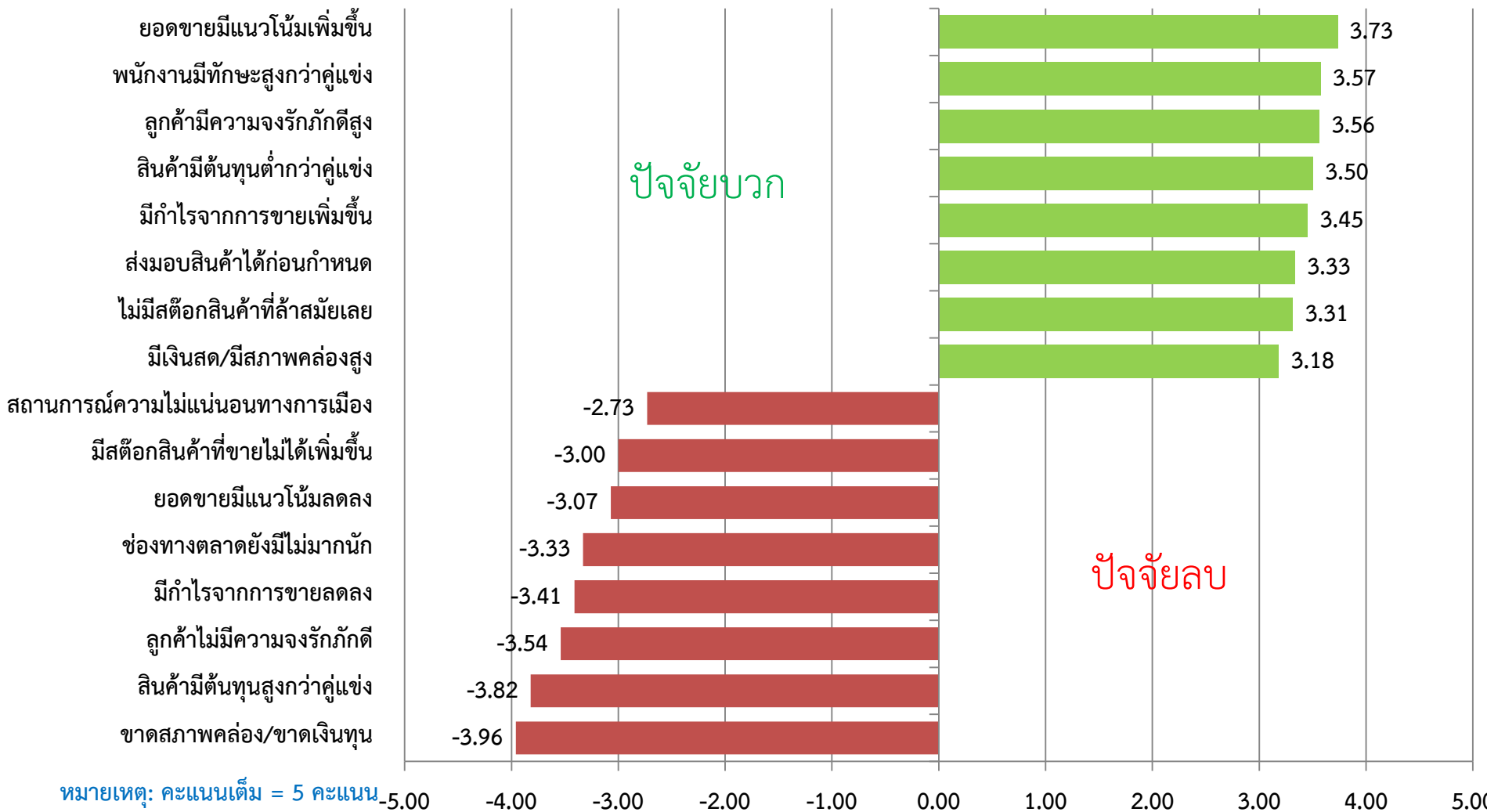
แนวโน้ม และปัจจัยที่จะมีผลต่อขีดความสามารถ  
ในการแข่งขันฯ ในปี 2557



# แนวโน้มขีดความสามารถในการแข่งขันฯ ในปี 2557



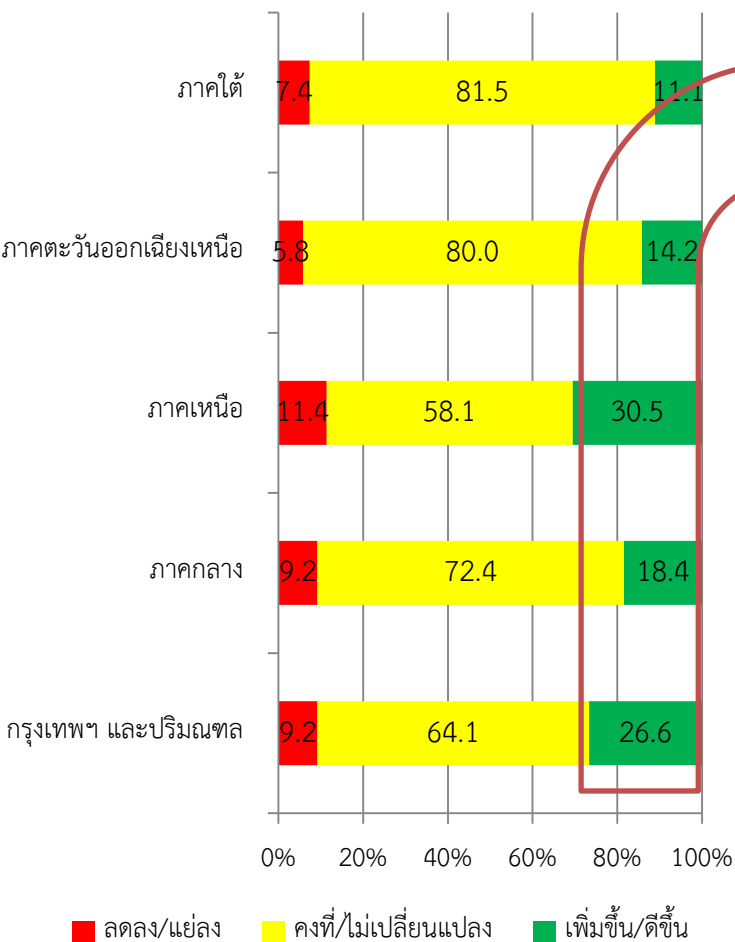
# ปัจจัยที่จะมีผลต่อขีดความสามารถในการแข่งขันฯ ในปี 2557



หมายเหตุ: คะแนนเต็ม = 5 คะแนน

# ปัจจัยบวกที่จะมีผลต่อขีดความสามารถในการแข่งขันฯ ในปี 2557

## จำแนกตามภูมิภาค

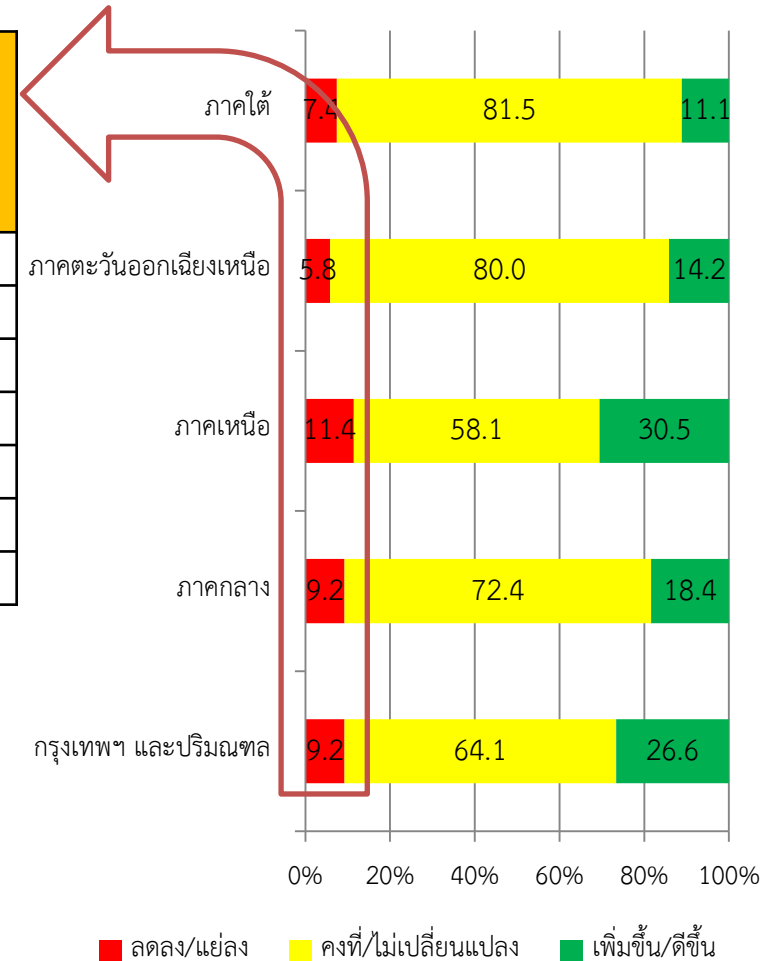


ปัจจัยบวก	กรุงเทพฯ และปริมณฑล	ภาคกลาง	ภาคเหนือ	ภาคตะวันออกเฉียงเหนือ	ภาคใต้
ยอดขายมีแนวโน้มเพิ่มขึ้น	4.68	3.48	3.89	4.30	4.17
พนักงานมีทักษะสูงกว่าคู่แข่ง	4.05	3.46	3.59	3.33	2.96
ลูกค้ามีความจงรักภักดีสูง	3.67	3.70	3.41	3.50	3.44
สินค้ามีต้นทุนต่ำกว่าคู่แข่ง	2.36	3.33	3.61	4.14	3.27
มีกำไรจากการขายเพิ่มขึ้น	4.62	3.21	3.81	2.75	3.00
ส่งมอบสินค้าได้ก่อนกำหนด	3.11	3.27	3.50	3.33	3.19
ไม่มีสต็อกสินค้าที่ล้าสมัยเลย	3.33	3.45	2.67	3.44	3.33
มีเงินสด/มีสภาพคล่องสูง	2.99	3.47	3.00	3.33	3.21

# ปัจจัยลบที่จะมีผลต่อขีดความสามารถในการแข่งขันฯ ในปี 2557

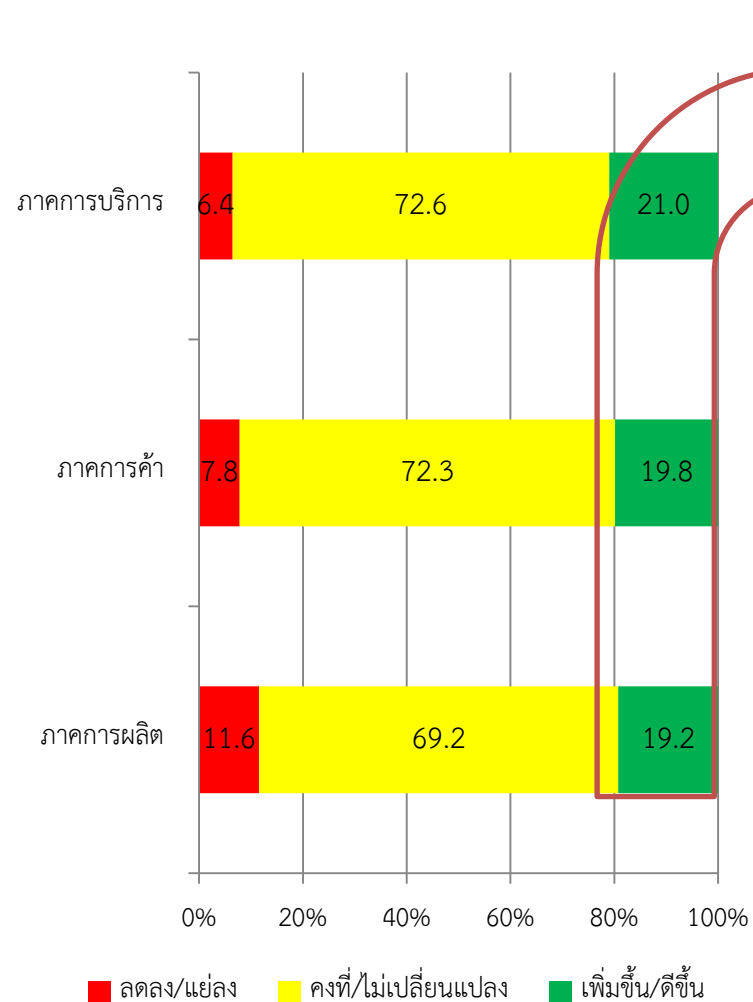
## จำแนกตามภูมิภาค

ปัจจัยลบ	กรุงเทพฯ และ ปริมณฑล	ภาคกลาง	ภาคเหนือ	ภาคตะวันออกเฉียงเหนือ	ภาคใต้
ขาดสภาพคล่อง/ขาดเงินทุน	-3.10	-4.37	-3.89	-1.67	-4.31
สินค้ามีต้นทุนสูงกว่าคู่แข่ง	-3.10	-2.92	-3.70	-3.76	-3.33
ลูกค้าไม่มีความจงรักภักดี	-4.39	-1.67	-3.67	-2.78	-3.89
มีกำไรจากการขายลดลง	-3.33	-3.33	-3.70	-1.67	-2.97
ช่องทางตลาดยังมีไม่มากนัก	-2.92	-2.59	-3.00	-3.26	-3.89
ยอดขายมีแนวโน้มลดลง	-3.70	-3.13	-2.94	-2.95	-2.78
มีสต็อกสินค้าเพิ่มขึ้น	-4.67	-2.72	-3.61	-2.33	-2.86



# ปัจจัยบวกที่จะมีผลต่อขีดความสามารถในการแข่งขันฯ ในปี 2557

## จำแนกตามประเภทของธุรกิจ

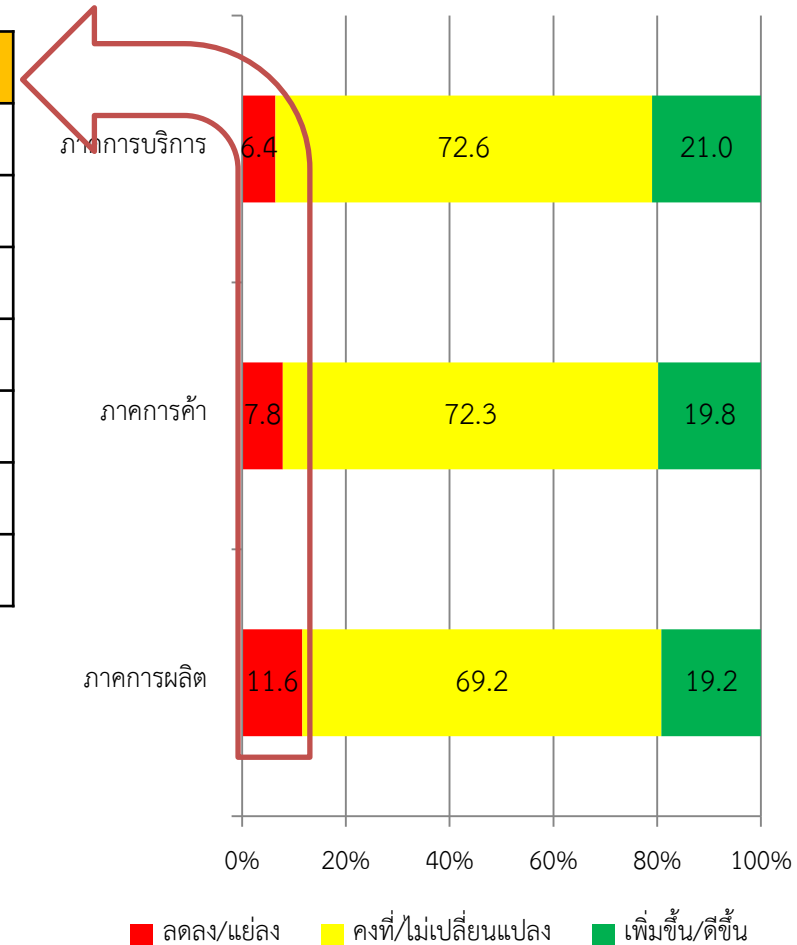


ปัจจัยบวก	ภาคการผลิต	ภาคการค้า	ภาคการบริการ
ยอดขายมีแนวโน้มเพิ่มขึ้น	3.94	3.81	3.81
พนักงานมีทักษะสูงกว่าคู่แข่ง	3.39	3.56	3.44
ลูกค้ามีความจงรักภักดีสูง	3.65	3.67	3.60
สินค้ามีต้นทุนต่ำกว่าคู่แข่ง	3.54	3.33	3.67
มีกำไรจากการขายเพิ่มขึ้น	3.13	3.57	3.49
ส่งมอบสินค้าได้ก่อนกำหนด	3.15	3.46	3.42
ไม่มีสต็อกสินค้าที่ล้าสมัยเลย	3.73	3.00	3.33
มีเงินสด/มีสภาพคล่องสูง	3.25	3.08	3.25

# ปัจจัยลบที่จะมีผลต่อขีดความสามารถในการแข่งขันฯ ในปี 2557

## จำแนกตามประเภทของธุรกิจ

ปัจจัยลบ	ภาคการผลิต	ภาคการค้า	ภาคการบริการ
ขาดสภาพคล่อง/ขาดเงินทุน	-4.39	-4.48	-4.24
สินค้ามีต้นทุนสูงกว่าคู่แข่ง	-4.28	-3.81	-2.78
ลูกค้าไม่มีความจงรักภักดี	-2.92	-3.89	-3.75
มีกำไรจากการขายลดลง	-3.33	-2.50	-3.67
ช่องทางตลาดยังมีไม่มากนัก	-3.13	-3.57	-3.33
ยอดขายมีแนวโน้มลดลง	-2.92	-3.26	-2.92
มีสต็อกสินค้าเพิ่มขึ้น	-3.47	-3.50	-3.33



สิ่งที่ SMEs ต้องการได้รับความช่วยเหลือ/สนับสนุน  
จากภาครัฐ

# สิ่งที่ SMEs ต้องการได้รับความช่วยเหลือ/สนับสนุนจากภาครัฐ

ประเด็น	ร้อยละ
1. ส่งเสริมการพัฒนาคุณภาพและมาตรฐานของสินค้าของผู้ประกอบการ SMEs	14.3
2. ช่วยเหลือด้านต้นทุนของสินค้าให้สามารถแข่งขันกับคู่แข่งรายอื่นได้	12.2
3. ช่วยเหลือการเข้าถึงแหล่งเงินทุน เพราะสถาบันการเงินไม่ปล่อยสินเชื่อ	12.2
4. ส่งเสริมและพัฒนาองค์ความรู้รวมถึงทักษะในการบริหารจัดการธุรกิจ	12.1
5. ดูแลค่าเงินบาทให้มีเสถียรภาพมากยิ่งขึ้น	11.5
6. พัฒนาฝีมือแรงงานให้มีประสิทธิภาพ สอดคล้องกับความต้องการของผู้ประกอบการ	9.6
7. ส่งเสริมหรือสนับสนุนให้ผู้ประกอบการใช้เครื่องจักร/อุปกรณ์ที่ทันสมัย	9.1
8. มีอัตราดอกเบี้ยเงินกู้ยืมที่ต่ำสำหรับผู้ประกอบการ	8.8
9. จัดหาตลาดรองรับสินค้าเพื่อการจัดจำหน่าย	7.8
10. แก้ไขปัญหาทางการเมืองให้เกิดเสถียรภาพ	2.4
<b>รวม</b>	<b>100.0</b>



# สิ่งที่ SMEs ต้องการได้รับความช่วยเหลือ/สนับสนุนจากภาครัฐ

## จำแนกตามภูมิภาค

ประเด็น	กทม./ปริมณฑล	กลาง	เหนือ	ตะวันออกเฉียงเหนือ	ใต้
ส่งเสริมการพัฒนาคุณภาพและมาตรฐานของสินค้าของผู้ประกอบการ SMEs	19.2 (1)	4.8	9.8	18.6 (2)	0.6
ช่วยเหลือด้านต้นทุนของสินค้าให้สามารถแข่งขันกับคู่แข่งรายอื่นได้	15.1 (3)	12.3 (3)	10.5	22.4 (1)	3.0
ช่วยเหลือการเข้าถึงแหล่งเงินทุน เพราะสถาบันการเงินไม่ปล่อยสินเชื่อ	9.2	10.4	13.0 (3)	4.3	13.2
ส่งเสริมและพัฒนาองค์ความรู้รวมถึงทักษะในการบริหารจัดการธุรกิจ	7.7	9.5	12.0	5.9	5.5
ดูแลค่าเงินบาทให้มีเสถียรภาพมากยิ่งขึ้น	18.8 (2)	3.0	13.6 (2)	11.9	11.8
พัฒนาฝีมือแรงงานให้มีประสิทธิภาพ สอดคล้องกับความต้องการของผู้ประกอบการ	8.4	11.6	14.9 (1)	2.4	17.7 (1)
ส่งเสริมหรือสนับสนุนให้ผู้ประกอบการใช้เครื่องจักร/อุปกรณ์ที่ทันสมัย	14.4	8.1	8.4	13.8 (3)	14.1 (3)
มีอัตราดอกเบี้ยเงินกู้ยืมที่ต่ำสำหรับผู้ประกอบการ	4.0	19.6 (1)	12.0	8.9	17.5 (2)
จัดหาตลาดรองรับสินค้าเพื่อการจัดจำหน่าย	3.3	12.8 (2)	4.3	11.7	10.5
แก้ไขปัญหาทางการเมืองให้เกิดเสถียรภาพ	0.0	7.7	1.4	0.0	6.2

# สิ่งที่ SMEs ต้องการได้รับความช่วยเหลือ/สนับสนุนจากภาครัฐ

## จำแนกตามประเภทของธุรกิจ

ประเด็น	ภาคการผลิต	ภาคการค้า	ภาคการบริการ
ส่งเสริมการพัฒนาคุณภาพและมาตรฐานของสินค้าของผู้ประกอบการ SMEs	12.3	13.1 (2)	11.0
ช่วยเหลือด้านต้นทุนของสินค้าให้สามารถแข่งขันกับคู่แข่งรายอื่นได้	14.1 (2)	14.3 (1)	14.4 (1)
ช่วยเหลือการเข้าถึงแหล่งเงินทุน เพราะสถาบันการเงินไม่ปล่อยสินเชื่อ	12.3	8.2	7.9
ส่งเสริมและพัฒนาองค์ความรู้รวมถึงทักษะในการบริหารจัดการธุรกิจ	7.1	9.1	6.8
ดูแลค่าเงินบาทให้มีเสถียรภาพมากยิ่งขึ้น	14.3 (1)	12.0 (3)	10.8
พัฒนาฝีมือแรงงานให้มีประสิทธิภาพ สอดคล้องกับความต้องการของผู้ประกอบการ	9.6	7.8	11.8
ส่งเสริมหรือสนับสนุนให้ผู้ประกอบการใช้เครื่องจักร/อุปกรณ์ที่ทันสมัย	13.3 (3)	11.0	12.5 (3)
มีอัตราดอกเบี้ยเงินกู้ยืมที่ต่ำสำหรับผู้ประกอบการ	9.1	11.7	13.3 (2)
จัดหาตลาดรองรับสินค้าเพื่อการจัดจำหน่าย	6.0	10.6	8.6
แก้ไขปัญหาทางการเมืองให้เกิดเสถียรภาพ	2.0	2.2	2.8

# หากต้องการรายละเอียดเพิ่มเติม

- ติดต่อ ศูนย์พยากรณ์เศรษฐกิจและธุรกิจ มหาวิทยาลัยหอการค้าไทย
- โทร 02-697-6341
- โทรสาร 02-697-6342
- E-mail : [utcccebf@yahoo.com](mailto:utcccebf@yahoo.com)