



UTCC University of
the Thai Chamber
of Commerce
มหาวิทยาลัยหอการค้าไทย



UTCC
Center for Economic
and Business Forecasting
ศูนย์พยากรณ์เศรษฐกิจและธุรกิจ

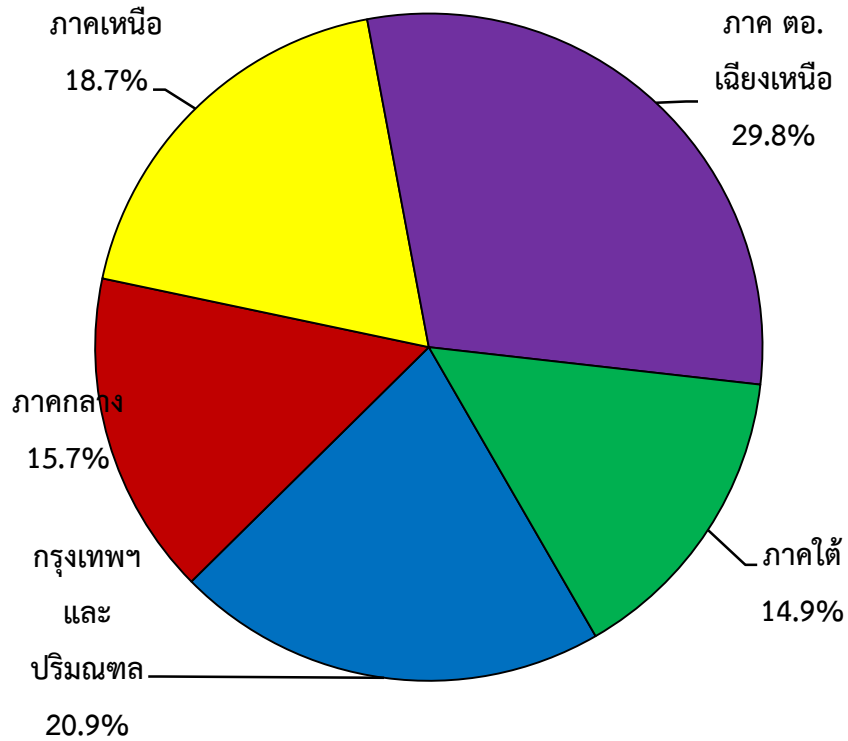
ดัชนีความสามารถในการแข่งขันของธุรกิจ SMEs (SMEs Competitiveness Index) ประจำไตรมาสที่ 1/2558

ศูนย์พยากรณ์เศรษฐกิจและธุรกิจ มหาวิทยาลัยหอการค้าไทย

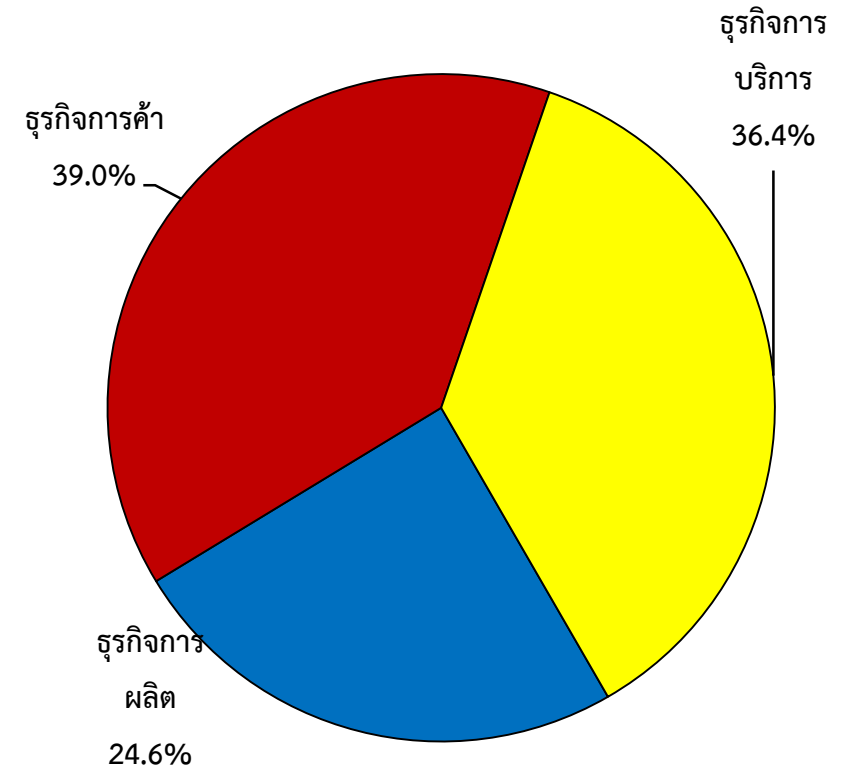
ลักษณะทั่วไปของกลุ่มตัวอย่าง

สัดส่วนของกลุ่มตัวอย่าง

จำแนกตามภูมิภาค



ประเภทของธุรกิจ

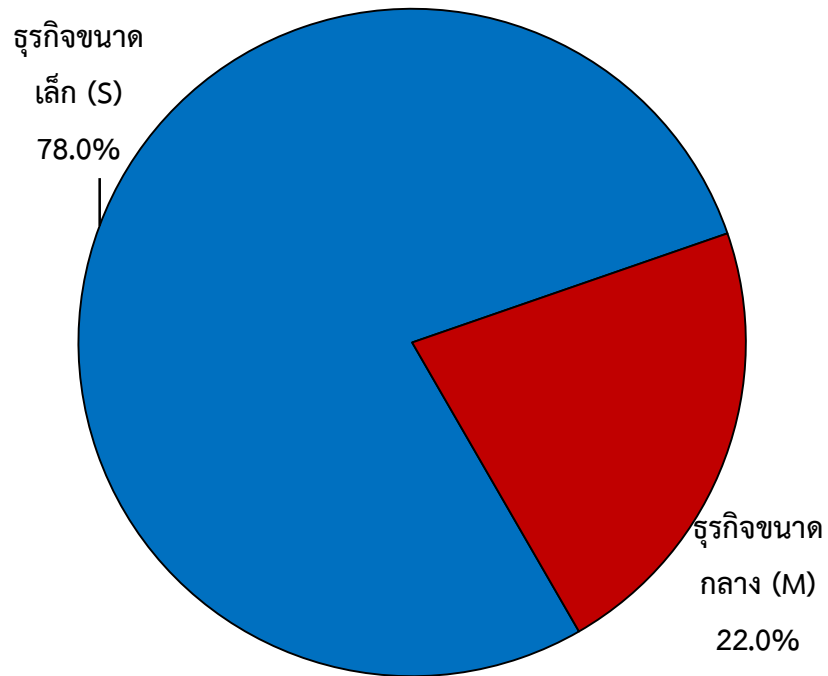


ช่วงที่สำรวจข้อมูล: 16-30 เมษายน 2558

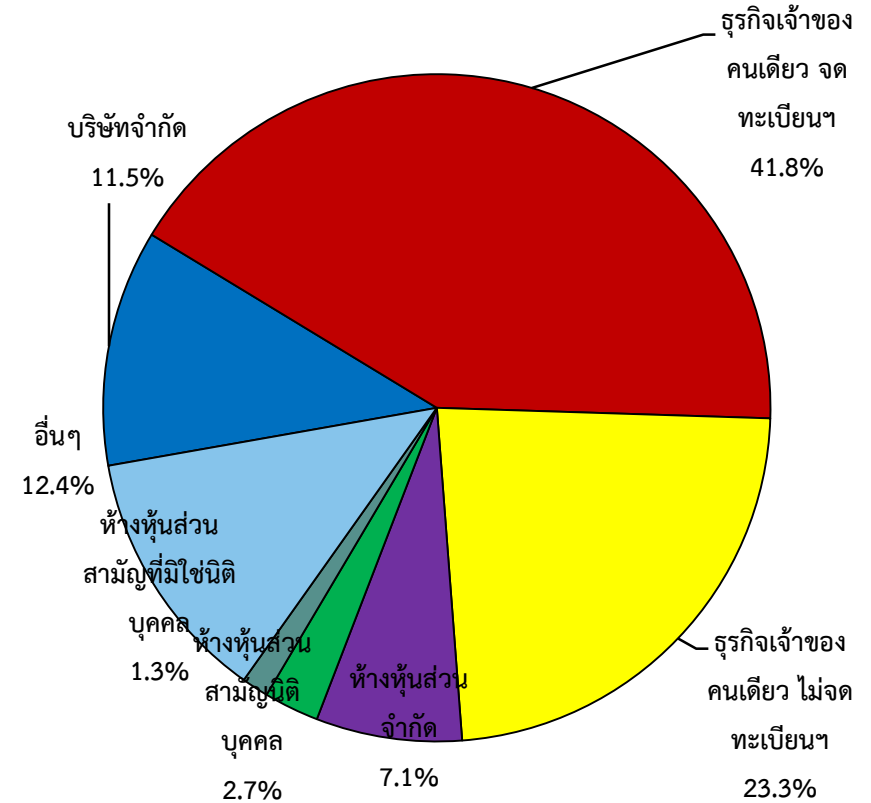
จำนวนตัวอย่าง: 1,452 ตัวอย่าง

สัดส่วนของกลุ่มตัวอย่าง

จำแนกตามขนาดของธุรกิจ

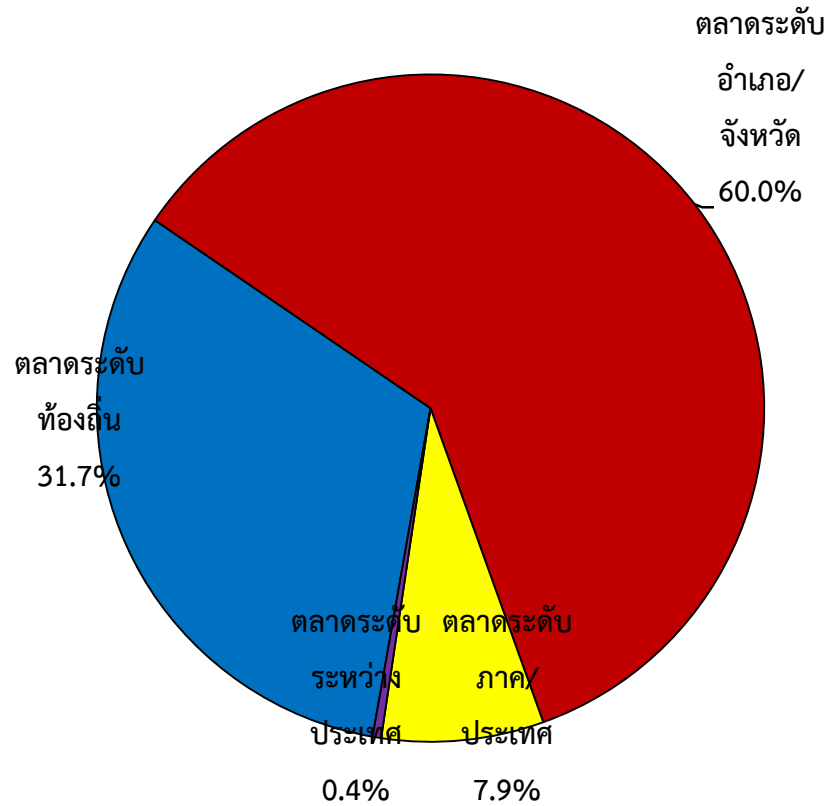


จำแนกตามลักษณะการเป็นเจ้าของ

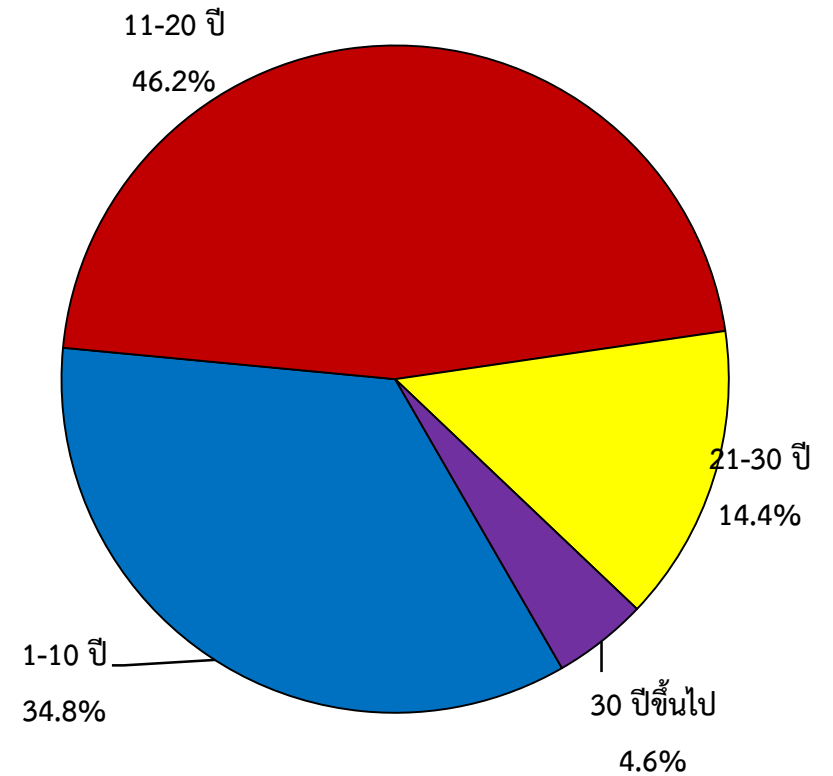


สัดส่วนของกลุ่มตัวอย่าง

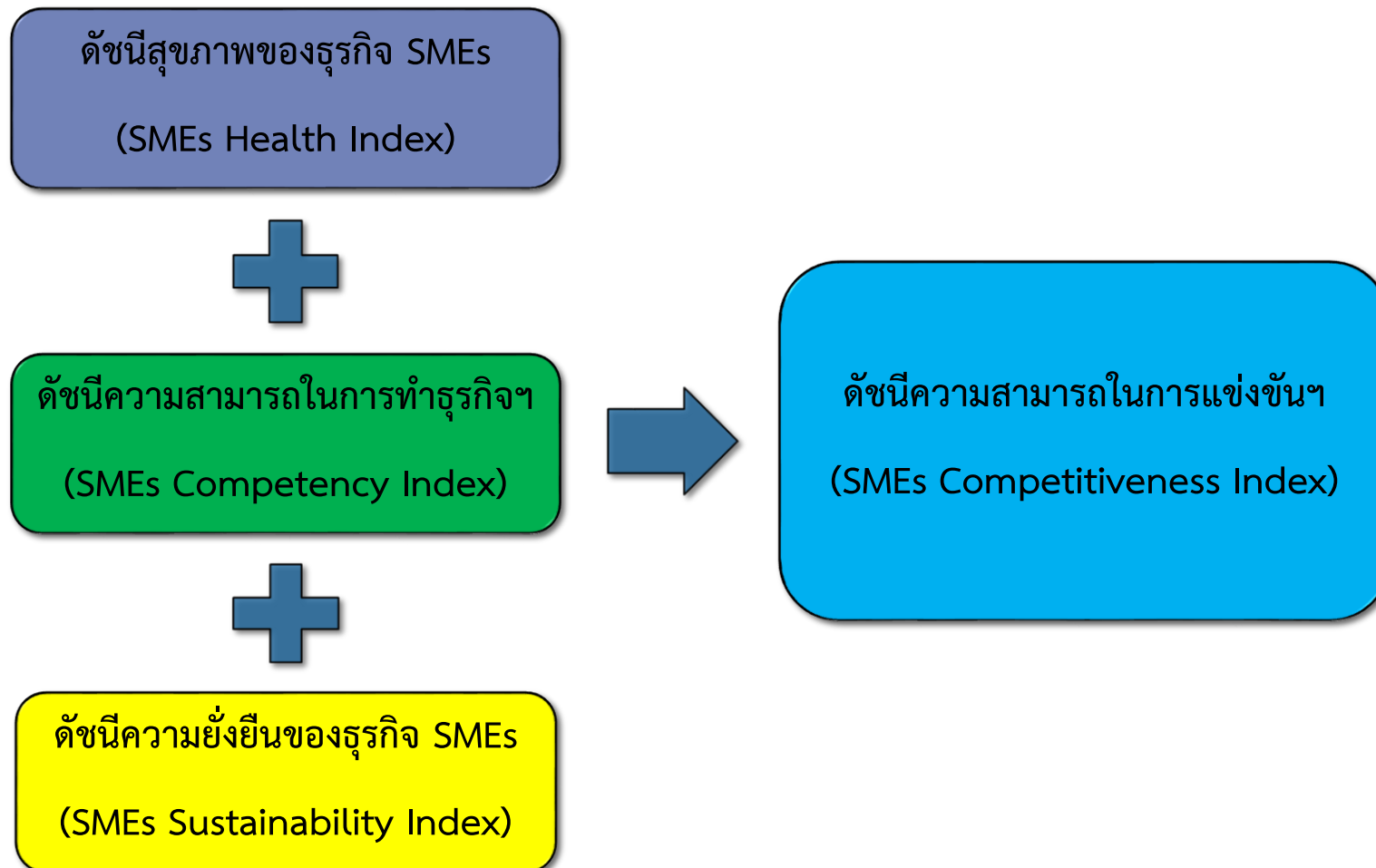
จำแนกตามระดับตลาดการแข่งขัน



จำแนกระยะเวลาที่เปิดดำเนินการ



องค์ประกอบของดัชนีฯ



ค่าดัชนีฯ จะมีค่าสูงสุดเท่ากับ 100 และมีค่าต่ำสุดเท่ากับ 0 โดยถ้าหาก ...

ดัชนีฯ มีค่าสูงกว่าระดับ 50



- แสดงว่า ผู้ประกอบการธุรกิจ SMEs เห็นว่าสถานการณ์ด้านนั้นๆ อยู่ในเกณฑ์ที่ดี หรือมีแนวโน้มที่จะดีขึ้น

ดัชนีฯ มีค่าเท่ากับระดับ 50



- แสดงว่า ผู้ประกอบการธุรกิจ SMEs เห็นว่าสถานการณ์ด้านนั้นๆ อยู่ในเกณฑ์ปานกลาง หรือมีแนวโน้มทรงตัว

ดัชนีฯ มีค่าต่ำกว่าระดับ 50

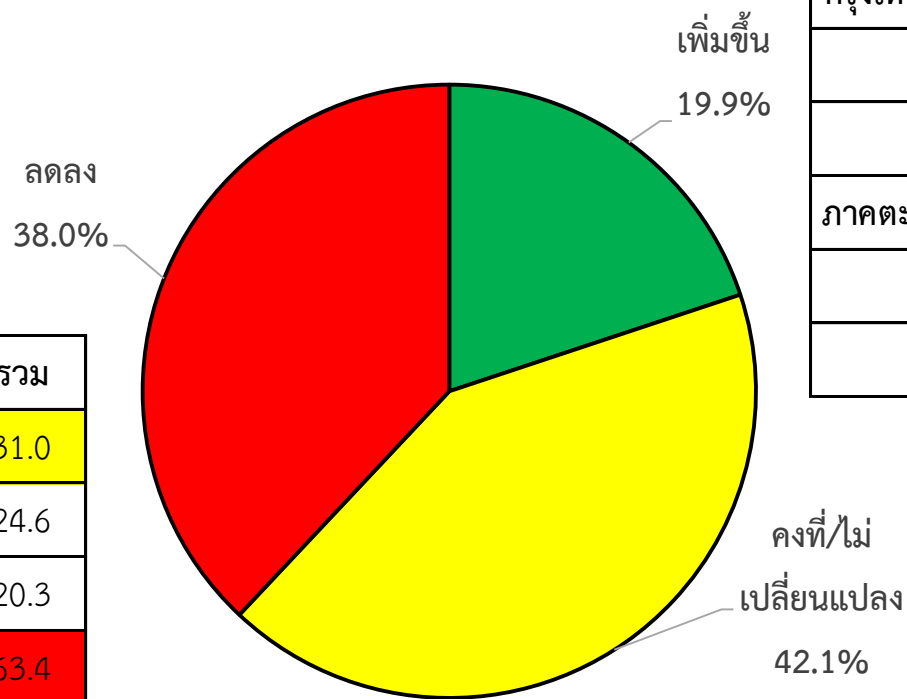


- แสดงว่า ผู้ประกอบการธุรกิจ SMEs เห็นว่าสถานการณ์ด้านนั้นๆ อยู่ในเกณฑ์ที่แย่ หรือมีแนวโน้มที่จะแย่ลง

สรุปภาวะเศรษฐกิจของธุรกิจ SMEs ในไตรมาสที่ 1/2558

ยอดขาย/รายได้มีแนวโน้มลดลง

ยอดขาย/รายได้มีแนวโน้มเป็นอย่างไร



% "รายได้ลดลง"	การผลิต	การค้า	บริการ	รวม
กรุงเทพฯ และปริมณฑล	32.4	27.0	34.2	31.0
ภาคกลาง	13.2	20.8	36.7	24.6
ภาคเหนือ	12.7	26.2	19.4	20.3
ภาคตะวันออกเฉียงเหนือ	52.0	63.9	70.2	63.4
ภาคใต้	42.4	28.9	30.3	33.2
รวม	32.9	37.1	42.4	38.0

% "รายได้เพิ่มขึ้น"	การผลิต	การค้า	บริการ	รวม
กรุงเทพฯ และปริมณฑล	25.4	27.0	20.5	24.1
ภาคกลาง	43.4	35.4	19.0	31.6
ภาคเหนือ	38.0	26.2	32.3	31.4
ภาคตะวันออกเฉียงเหนือ	2.0	4.1	0.6	2.3
ภาคใต้	13.6	30.3	21.1	22.3
รวม	21.9	21.8	16.3	19.9

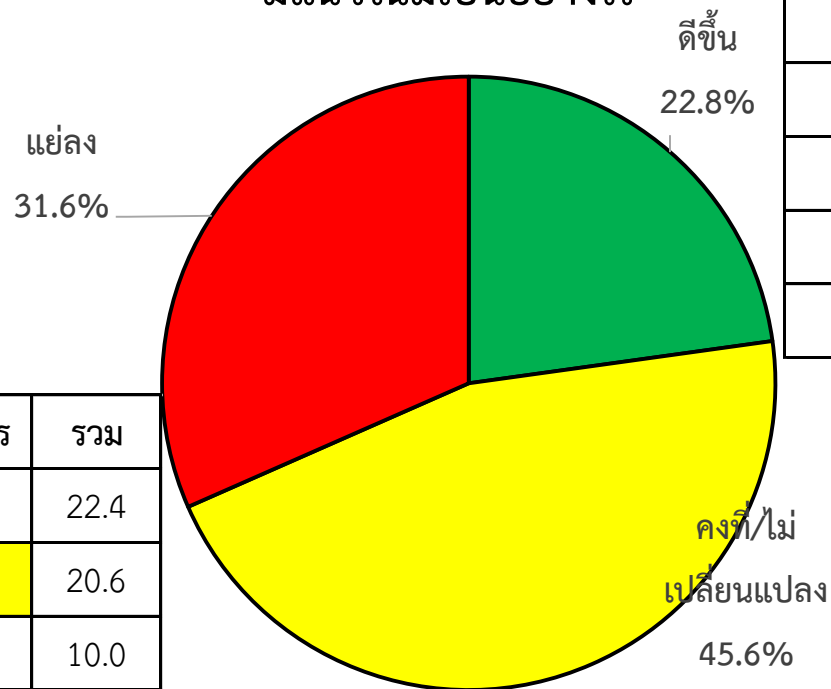
คุณคิดว่า “รายได้/ยอดขายตลอดทั้งปี 2558 จะเติบโตประมาณกี่เปอร์เซ็นต์”

อัตราการเติบโตของรายได้/ยอดขาย	ร้อยละ
ติดลบ มากกว่า -10%	0.6
ติดลบ -6% ถึง -10%	3.9
ติดลบ -1% ถึง -5%	22.7
0-5%	53.8
6-10%	13.2
มากกว่า 10%	5.8
รวม	100.0

เฉลี่ยทั้งปีประมาณ 3.2%

ปัญหาขาดสภาพคล่องมีความรุนแรงเพิ่มมากขึ้น

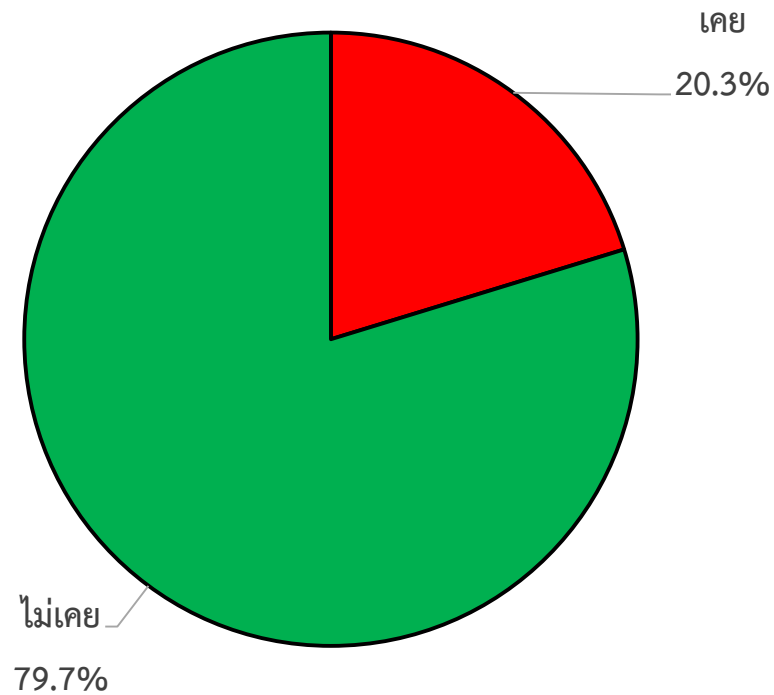
สถานการณ์ด้านสภาพคล่อง
มีแนวโน้มเป็นอย่างไร



% "ไม่มีปัญหาขาดสภาพคล่อง"	การผลิต	การค้า	บริการ	รวม
กรุงเทพฯ และปริมณฑล	32.4	39.1	32.5	35.0
ภาคกลาง	52.8	42.7	11.4	34.2
ภาคเหนือ	47.9	35.5	31.2	37.3
ภาคตะวันออกเฉียงเหนือ	2.0	4.1	1.2	2.5
ภาคใต้	10.2	19.7	17.1	16.1
รวม	26.1	25.9	17.3	22.8

% "มีปัญหาขาดสภาพคล่อง"	การผลิต	การค้า	บริการ	รวม
กรุงเทพฯ และปริมณฑล	22.5	20.9	23.9	22.4
ภาคกลาง	7.5	15.6	35.4	20.6
ภาคเหนือ	5.6	13.1	9.7	10.0
ภาคตะวันออกเฉียงเหนือ	52.0	52.1	61.5	55.6
ภาคใต้	47.5	34.2	27.6	35.5
รวม	29.5	29.7	35.2	31.6

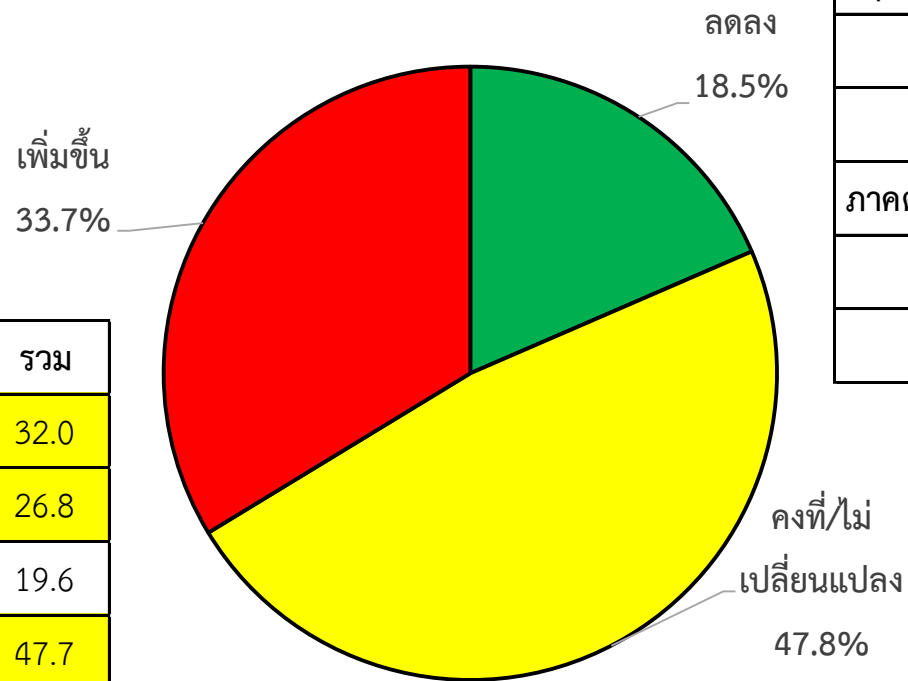
ในระยะ 6 เดือนที่ผ่านมา “คุณเคยขาดเงินต้น/ดอกเบี้ยให้กับเจ้าหนี้บ้างหรือไม่”



หมายเหตุ: ถ้ามเฉพาะผู้ที่ตอบว่ามีปัญหาขาดสภาพคล่อง

ภาระหนี้สินมีแนวโน้มเพิ่มสูงขึ้น

ภาระหนี้สินมีแนวโน้มเป็นอย่างไร

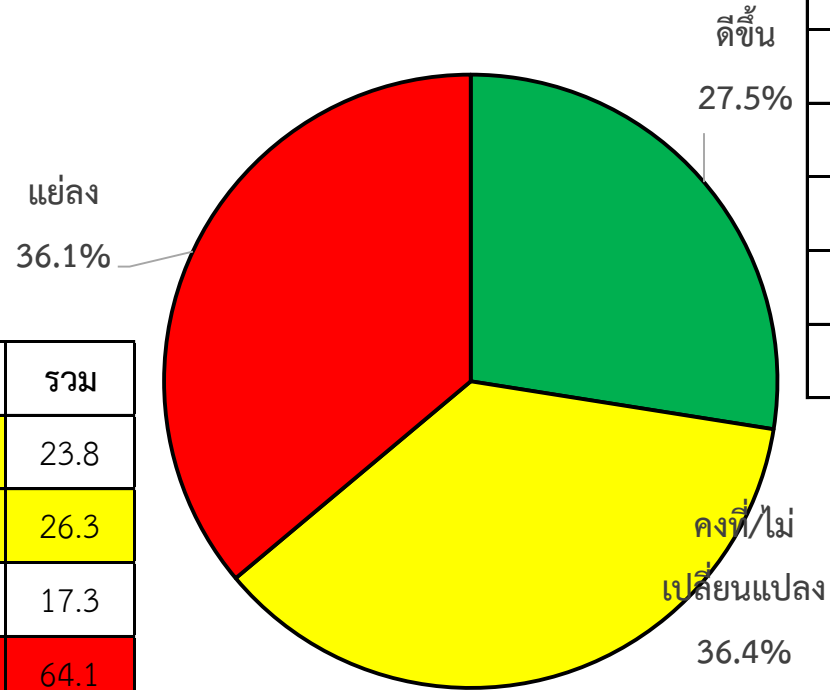


% "หนี้สินเพิ่มขึ้น"	การผลิต	การค้า	บริการ	รวม
กรุงเทพฯ และปริมณฑล	32.4	30.4	33.3	32.0
ภาคกลาง	7.5	26.0	40.5	26.8
ภาคเหนือ	14.1	21.5	21.5	19.6
ภาคตะวันออกเฉียงเหนือ	48.0	40.8	54.7	47.7
ภาคใต้	42.4	30.3	28.9	33.2
รวม	31.2	31.1	38.2	33.7

% "หนี้สินลดลง"	การผลิต	การค้า	บริการ	รวม
กรุงเทพฯ และปริมณฑล	21.1	25.2	17.1	21.1
ภาคกลาง	43.4	33.3	12.7	28.5
ภาคเหนือ	32.4	27.1	33.3	30.6
ภาคตะวันออกเฉียงเหนือ	3.9	4.1	0.6	2.8
ภาคใต้	15.3	27.6	17.1	20.4
รวม	20.8	21.0	14.3	18.5

ยังคงมีอุปสรรคในการเข้าถึงแหล่งเงินทุน

การเข้าถึงแหล่งเงินทุน
มีแนวโน้มเป็นอย่างไร

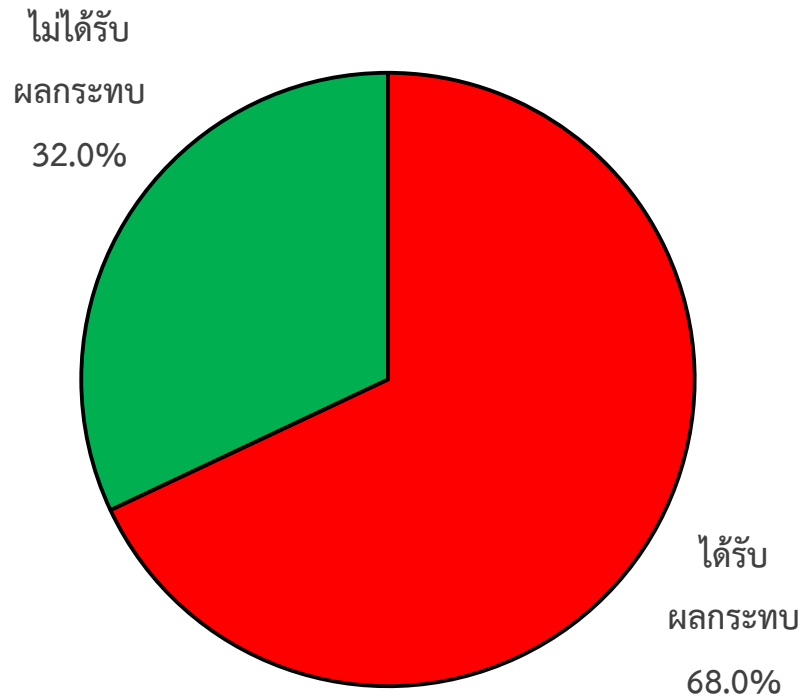


% "เข้าไม่ถึงแหล่งเงินทุน"	การผลิต	การค้า	บริการ	รวม
กรุงเทพฯ และปริมณฑล	19.7	24.3	25.6	23.8
ภาคกลาง	13.2	25.0	36.7	26.3
ภาคเหนือ	14.1	19.6	17.2	17.3
ภาคตะวันออกเฉียงเหนือ	49.0	66.9	70.8	64.1
ภาคใต้	32.2	30.3	31.6	31.3
รวม	28.1	37.1	40.5	36.1

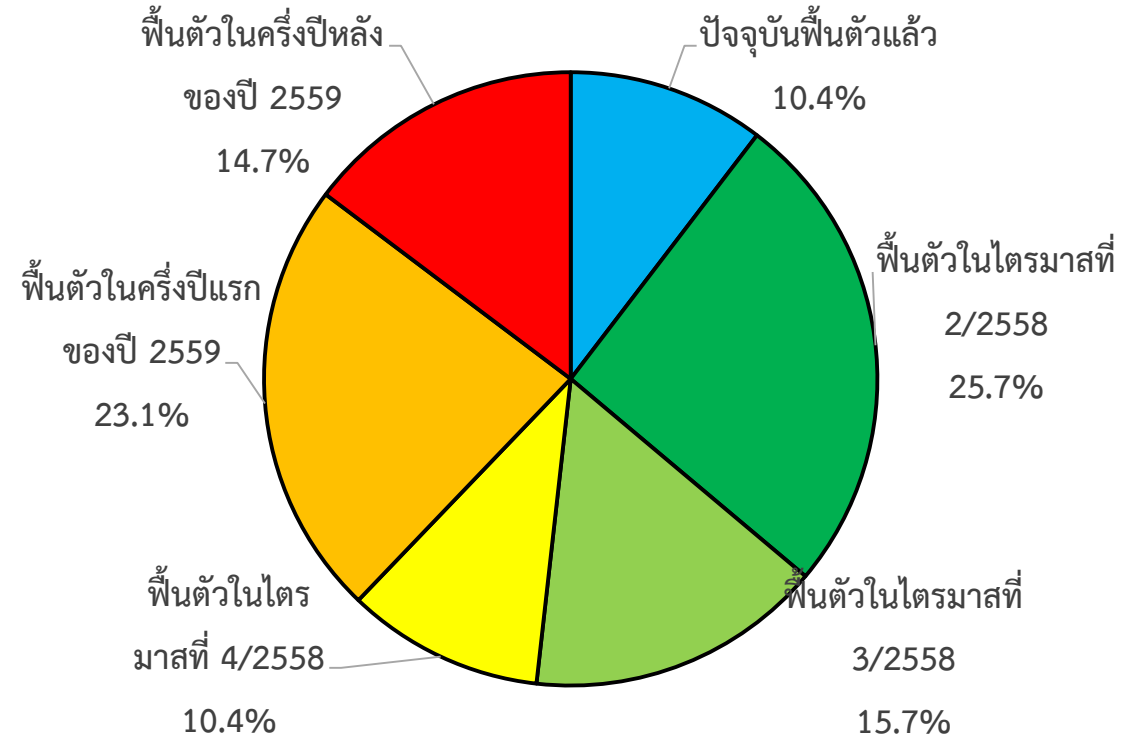
% "เข้าถึงแหล่งเงินทุน"	การผลิต	การค้า	บริการ	รวม
กรุงเทพฯ และปริมณฑล	36.6	40.0	41.0	39.6
ภาคกลาง	47.2	38.5	24.1	35.5
ภาคเหนือ	47.9	38.3	50.5	45.0
ภาคตะวันออกเฉียงเหนือ	0.0	0.6	2.5	1.2
ภาคใต้	18.6	42.1	35.5	33.2
รวม	27.0	27.9	27.6	27.5

ผลกระทบจากภาวะเศรษฐกิจที่ซบเซา และช่วงเวลาที่คิดว่า “ธุรกิจจะฟื้นตัว”

ธุรกิจได้รับผลกระทบด้านลบจากภาวะเศรษฐกิจที่ซบเซา หรือไม่

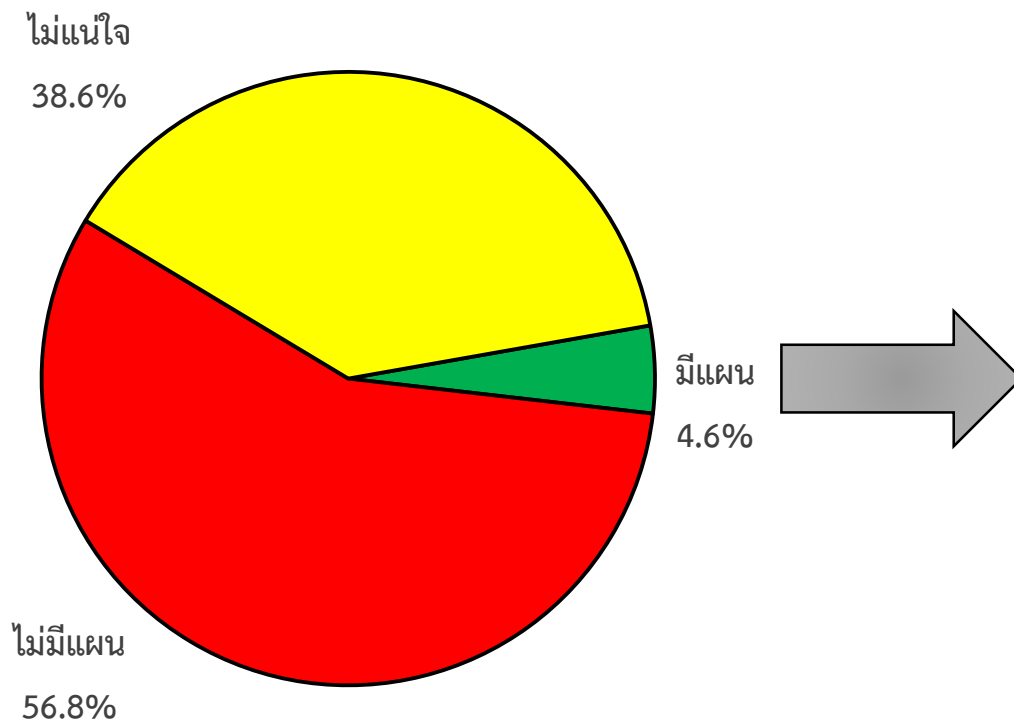


คาดว่าธุรกิจของคุณจะฟื้นตัวอย่างชัดเจนเมื่อใด



มีแผนที่จะลงทุนเพิ่มเติมหรือไม่ เมื่อเศรษฐกิจไทยมีการฟื้นตัวอย่างชัดเจน

มีแผนที่จะลงทุนเพิ่มเติมหรือไม่



คิดว่าจะลงทุนเพิ่มเติมเป็นจำนวนประมาณกี่บาท

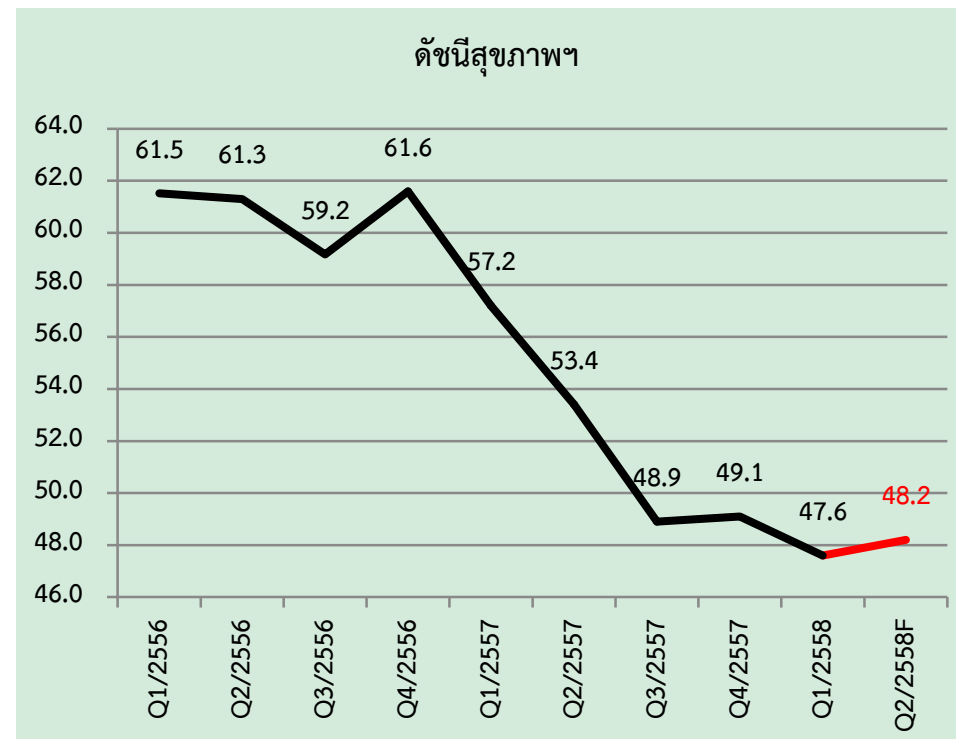
จำนวนเงิน	ร้อยละ
ต่ำกว่า 50,000 บาท	11.8
50,001-100,000 บาท	38.2
100,001-250,000 บาท	8.8
250,001-500,000 บาท	11.8
มากกว่า 500,000 บาทขึ้นไป	29.4
รวม	100.0

เฉลี่ยประมาณ 400,000 บาท

ดัชนีสุขภาพของธุรกิจ SMEs (SMEs Health Index)

ดัชนีสุขภาพของธุรกิจ ไตรมาสที่ 1/2558

	H1: สภาพคล่อง	H2: สต็อกของวัตถุดิบ	H3: หนี้สินรวม	H4: ส่วนหนี้สินต่อทุน	H5: ยอดขายรวม	H6: กำไรสุทธิ	H7: กำไรสะสม	H8: สินทรัพย์รวม	H9: ส/ท ที่ก่อให้เกิดรายได้	ดัชนีสุขภาพ ของธุรกิจ
Q3/2557	43.8	51.4	50.5	53.3	47.7	47.0	49.1	51.0	46.7	48.9
Q4/2557	44.3	53.9	50.3	52.6	46.9	48.5	47.9	51.3	45.8	49.1
Q1/2558	43.6	50.7	47.1	48.6	45.9	48.4	47.9	51.3	45.2	47.6
การเปลี่ยนแปลง	-0.8	-3.1	-3.2	-4.1	-1.0	-0.1	0.1	0.0	-0.6	-1.4
Q2/2558F	44.6	51.8	45.5	46.8	47.5	48.9	48.4	53.5	46.7	48.2



Key Findings:

- ดัชนีสุขภาพของธุรกิจไตรมาสที่ 1/2558 อยู่ที่ระดับประมาณ 47.6 ปรับตัวลดลง -1.4 จุด เมื่อเทียบกับไตรมาสที่ผ่านมา
- คาดการณ์ว่าดัชนีสุขภาพของธุรกิจในไตรมาสที่ 2/2558 จะปรับตัวเพิ่มขึ้นไปอยู่ที่ระดับประมาณ 48.2 จุด

ดัชนีสุขภาพของธุรกิจ ไตรมาสที่ 1/2558

จำแนกตามภูมิภาค

ภูมิภาค	H1: สภาพคล่อง	H2: สต็อกของวัตถุดิบ	H3: หนี้สินรวม	H4: ส่วนหนี้สินต่อทุน	H5: ยอดขายรวม	H6: กำไรสุทธิ	H7: กำไรสะสม	H8: สินทรัพย์รวม	H9: ส/ท ที่ก่อให้เกิดรายได้	ดัชนีสุขภาพของธุรกิจ
กรุงเทพฯ และปริมณฑล	47.4	53.4	48.4	55.3	53.5	54.3	56.8	58.1	49.8	53.0
ภาคกลาง	44.2	52.0	46.3	47.4	49.7	43.2	48.0	44.6	40.1	44.5
ภาคเหนือ	43.9	52.6	49.9	46.5	48.5	47.8	47.4	49.1	46.7	47.6
ภาคตะวันออกเฉียงเหนือ	41.8	46.6	40.7	45.1	41.6	49.3	44.8	50.8	47.6	45.8
ภาคใต้	41.9	48.2	43.6	45.3	42.1	44.6	41.2	46.0	39.9	44.6
รวม	43.6	50.7	47.1	48.6	45.9	48.4	47.9	51.3	45.2	47.6

ดัชนีสุขภาพของธุรกิจ ไตรมาสที่ 1/2558

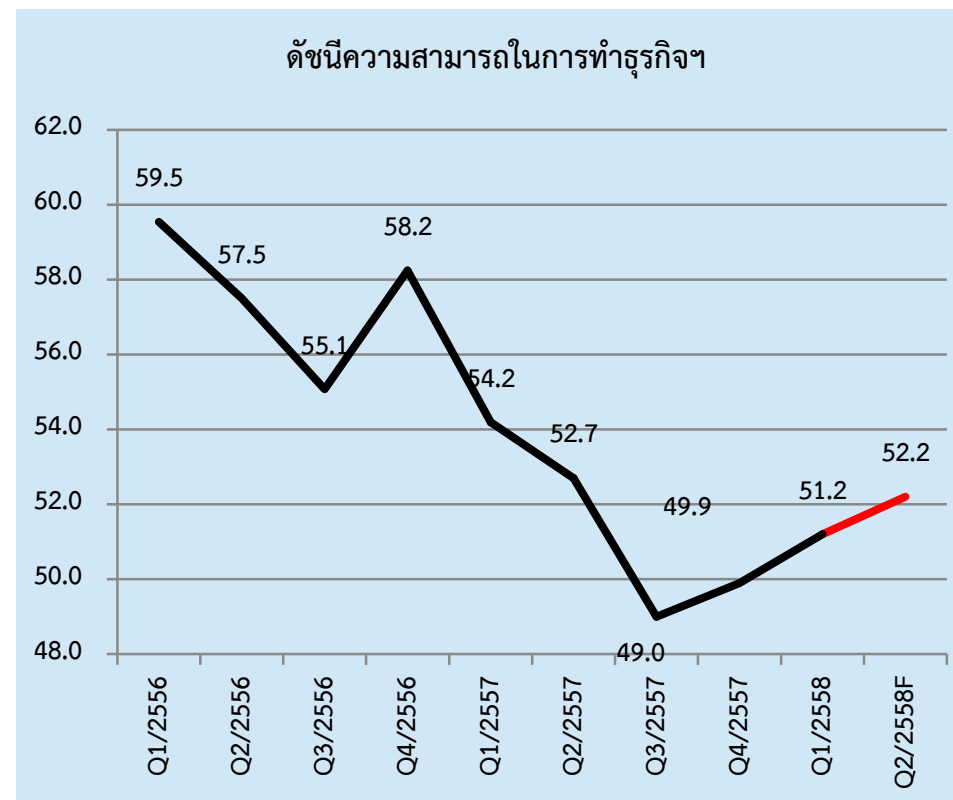
จำแนกตามประเภทของธุรกิจ

ประเภทของธุรกิจ	H1: สภาพคล่อง	H2: สต็อกของวัตถุดิบ	H3: หนี้สินรวม	H4: ส่วนหนี้สินต่อทุน	H5: ยอดขายรวม	H6: กำไรสุทธิ	H7: กำไรสะสม	H8: สินทรัพย์รวม	H9: ส/ท ที่ก่อให้เกิดรายได้	ดัชนีสุขภาพของธุรกิจ
ภาคการผลิต	41.4	46.6	45.1	44.8	43.1	45.1	45.7	48.3	43.6	44.9
ภาคการค้า	41.5	50.5	45.0	47.1	44.8	47.3	46.8	51.6	45.2	46.6
ภาคการบริการ	47.2	53.8	50.7	52.7	48.9	51.8	50.6	52.9	46.4	50.6
รวม	43.6	50.7	47.1	48.6	45.9	48.4	47.9	51.3	45.2	47.6

ดัชนีความสามารถในการทำธุรกิจของธุรกิจ SMEs (SMEs Competency Index)

ดัชนีความสามารถในการทำธุรกิจ ไตรมาสที่ 1/2558

	C1: ต้นทุนต่อหน่วย	C2: ต้นทุนฯ เปรียบเทียบ	C3: คุณภาพ	C4: ความแตกต่าง	C5: การตั้งราคา	C6: กำไรจากการขาย	C7: การเข้าถึงแหล่งเงินทุน	C8: ความสามารถของพนักงาน	C9: ความสัมพันธ์กับลูกค้า	ดัชนี ความสามารถใน การทำธุรกิจ
Q3/2557	29.1	43.4	53.6	47.0	62.7	48.1	45.7	53.0	58.0	49.0
Q4/2557	32.7	44.3	53.3	47.5	60.8	50.5	45.8	53.9	60.1	49.9
Q1/2558	38.3	46.4	53.5	48.8	58.1	53.0	45.5	55.1	62.1	51.2
การเปลี่ยนแปลง	5.7	2.1	0.2	1.3	-2.8	2.5	-0.4	1.2	2.0	1.3
Q2/2558F	39.3	47.0	54.5	48.5	58.8	56.0	46.0	56.2	63.4	52.2



Key Findings:

- ดัชนีความสามารถในการทำธุรกิจไตรมาสที่ 1/2558 อยู่ที่ระดับประมาณ 51.2 ปรับตัวเพิ่มขึ้น +1.3 จุด เมื่อเทียบกับไตรมาสที่ผ่านมา
- คาดการณ์ว่าดัชนีความสามารถในการทำธุรกิจในไตรมาสที่ 2/2558 จะปรับตัวเพิ่มขึ้นไปอยู่ที่ระดับประมาณ 52.2 จุด

ดัชนีความสามารถในการทำธุรกิจ ไตรมาสที่ 1/2558

จำแนกตามภูมิภาค

ภูมิภาค	ดัชนีความสามารถในการทำธุรกิจ									
	C1: ต้นทุนต่อหน่วย	C2: ต้นทุนฯ เปรียบเทียบ	C3: คุณภาพ	C4: ความแตกต่าง	C5: การตั้งราคา	C6: กำไรจากการขาย	C7: การเข้าถึงแหล่งเงินทุน	C8: ความสามารถของพนักงาน	C9: ความสัมพันธ์กับลูกค้า	ดัชนี ความสามารถใน การทำธุรกิจ
กรุงเทพฯ และปริมณฑล	48.4	50.6	56.0	53.2	66.6	53.9	51.5	57.0	66.3	55.9
ภาคกลาง	28.9	51.3	55.6	50.0	60.5	55.2	43.0	52.4	61.4	50.9
ภาคเหนือ	40.5	47.8	50.3	45.3	50.8	51.2	44.9	53.0	62.9	49.6
ภาคตะวันออกเฉียงเหนือ	39.4	39.8	52.2	46.3	56.1	53.5	41.5	56.5	59.4	49.5
ภาคใต้	33.9	41.2	51.4	47.6	55.2	50.1	42.0	55.8	60.9	48.9
รวม	38.3	46.4	53.5	48.8	58.1	53.0	45.5	55.1	62.1	51.2

ดัชนีความสามารถในการทำธุรกิจ ไตรมาสที่ 1/2558

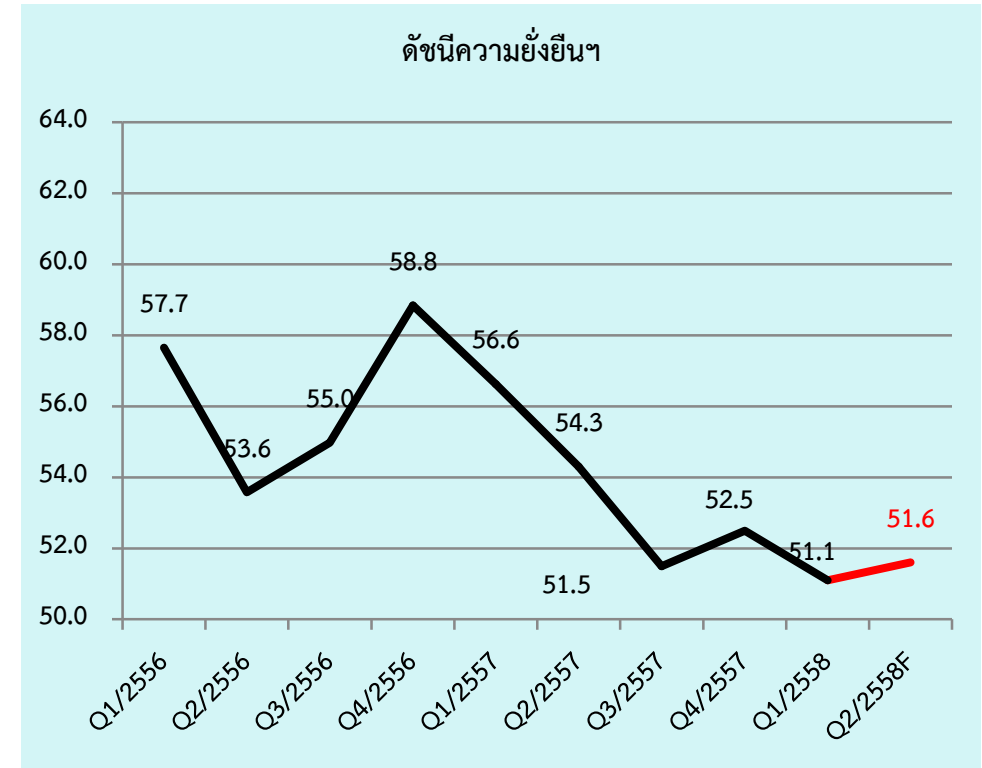
จำแนกตามประเภทของธุรกิจ

ประเภทของธุรกิจ	ดัชนีความสามารถในการทำธุรกิจ									
	C1: ต้นทุนต่อหน่วย	C2: ต้นทุนฯ เปรียบเทียบ	C3: คุณภาพ	C4: ความแตกต่าง	C5: การตั้งราคา	C6: กำไรจากการขาย	C7: การเข้าถึงแหล่งเงินทุน	C8: ความสามารถของพนักงาน	C9: ความสัมพันธ์กับลูกค้า	ดัชนีความสามารถในการทำธุรกิจ
ภาคการผลิต	36.8	41.9	50.0	46.8	53.3	48.3	42.4	51.2	57.7	47.6
ภาคการค้า	39.2	46.0	53.9	48.0	56.8	53.2	45.7	55.0	61.7	51.1
ภาคการบริการ	38.5	49.8	55.5	51.1	62.7	56.0	47.3	57.9	65.6	53.8
รวม	38.3	46.4	53.5	48.8	58.1	53.0	45.5	55.1	62.1	51.2

ดัชนีความยั่งยืนของธุรกิจ SMEs (SMEs Sustainability Index)

ดัชนีความยั่งยืนของธุรกิจ ไตรมาสที่ 1/2558

	S1: วัสดุภัณฑ์/แผนกลยุทธ์	S2: Risk รายได้หดตัวฉับพลัน	S3: Risk ปัจจัยการผลิตขาด	S4: การลงทุนด้าน HR/OD	S5: การลงทุนด้านการตลาด	S6: การลงทุนด้าน IT/R&D	S7: ความพอประมาณ	S8: การมีเหตุผล	S9: การมีภูมิคุ้มกันที่ดี	S10: การกำกับดูแลกิจการที่ดี	S11: การใช้จ่ายด้าน CSR	ดัชนีความยั่งยืนของธุรกิจ
Q3/2557	59.2	58.9	60.8	37.3	38.8	39.3	57.8	59.9	63.8	56.6	34.6	51.5
Q4/2557	61.7	60.9	63.4	34.5	38.3	38.0	58.5	60.3	64.3	58.7	38.5	52.5
Q1/2558	59.7	57.7	61.0	33.8	37.3	36.5	58.4	59.4	64.2	56.6	37.9	51.1
การเปลี่ยนแปลง	-2.0	-3.2	-2.4	-0.7	-1.0	-1.5	-0.1	-0.9	-0.1	-2.1	-0.6	-1.3
Q2/2558	61.3	53.4	61.9	36.3	39.4	39.2	58.6	60.2	62.8	58.7	35.9	51.6



Key Findings:

- ดัชนีความยั่งยืนของธุรกิจไตรมาสที่ 1/2558 อยู่ที่ระดับประมาณ 51.1 ปรับตัวลดลง -1.3 จุด เมื่อเทียบกับไตรมาสที่ผ่านมา
- คาดการณ์ว่าดัชนีความยั่งยืนของธุรกิจไนไตรมาสที่ 2/2558 จะปรับตัวเพิ่มขึ้นไปอยู่ที่ระดับประมาณ 51.6 จุด

ดัชนีความยั่งยืนของธุรกิจ ไตรมาสที่ 1/2558

จำแนกตามภูมิภาค

ภูมิภาค	S1: วัสดุภัณฑ์/แพนกลยุทธ์	S2: Risk รายได้หดตัวฉับพลัน	S3: Risk ปัจจัยการผลิตขาด	S4: การลงทุนด้าน HR/OD	S5: การลงทุนด้านการตลาด	S6: การลงทุนด้าน IT/R&D	S7: ความพอประมาณ	S8: การมีเหตุมีผล	S9: การมีภูมิคุ้มกันที่ดี	S10: การกำกับดูแลกิจการที่ดี	S11: การใช้จ่ายด้าน CSR	ดัชนีความยั่งยืนของธุรกิจ
กรุงเทพฯ และปริมณฑล	67.5	64.6	67.7	48.1	48.7	45.4	66.2	66.7	71.5	65.8	48.9	60.1
ภาคกลาง	65.4	64.3	59.3	30.0	32.0	35.7	55.5	58.0	68.1	66.5	28.5	51.2
ภาคเหนือ	55.2	57.0	55.6	28.1	33.1	27.6	50.0	52.1	51.4	46.2	44.2	45.5
ภาคตะวันออกเฉียงเหนือ	49.0	43.1	61.3	36.4	36.9	41.9	57.8	60.8	60.1	51.0	30.1	48.0
ภาคใต้	61.5	58.2	58.8	26.7	34.5	31.4	62.1	58.5	69.2	51.4	37.2	50.0
รวม	59.7	57.7	61.0	33.8	37.3	36.5	58.4	59.4	64.2	56.6	37.9	51.1

ดัชนีความยั่งยืนของธุรกิจ ไตรมาสที่ 1/2558

จำแนกตามประเภทของธุรกิจ

ประเภทของธุรกิจ	S1: วิสัยทัศน์/แผนกลยุทธ์	S2: Risk รายได้หดตัวฉับพลัน	S3: Risk ปัจจัยการผลิตขาด	S4: การลงทุนด้าน HR/OD	S5: การลงทุนด้านการตลาด	S6: การลงทุนด้าน IT/R&D	S7: ความพอประมาณ	S8: การมีเหตุมีผล	S9: การมีภูมิคุ้มกันที่ดี	S10: การกำกับดูแลกิจการที่ดี	S11: การใช้จ่ายด้าน CSR	ดัชนีความ ยั่งยืนของ ธุรกิจ
ภาคการผลิต	53.7	56.1	57.3	33.0	38.0	35.5	55.3	55.9	58.9	53.0	40.0	48.8
ภาคการค้า	60.7	56.7	59.6	33.9	37.7	37.0	58.6	59.8	63.5	55.8	36.8	50.9
ภาคการบริการ	62.7	59.8	65.0	34.2	36.5	36.7	60.3	61.4	68.5	59.9	37.6	53.0
รวม	59.7	57.7	61.0	33.8	37.3	36.5	58.4	59.4	64.2	56.6	37.9	51.1

ดัชนีความสามารถในการแข่งขันของธุรกิจ SMEs (SMEs Competitiveness Index)

ดัชนีความสามารถในการแข่งขันฯ ไตรมาสที่ 1/2558

	ดัชนีสุขภาพ ของธุรกิจ	ดัชนีความสามารถ ในการทำธุรกิจ	ดัชนีความยั่งยืน ของธุรกิจ	ดัชนีความสามารถ ในการแข่งขันของธุรกิจ
Q4/2556	61.6	58.2	58.8	59.6
Q1/2557	57.2	54.2	56.6	56.0
Q2/2557	53.4	52.7	54.3	53.5
Q3/2557	48.9	49.0	51.5	49.8
Q4/2557	49.1	49.9	52.5	50.5
Q1/2558	47.6	51.2	51.1	50.0
การเปลี่ยนแปลง	-1.5	1.3	-1.4	-0.5
Q2/2558F	48.2	52.2	51.6	50.7



Key Findings:

- ดัชนีความสามารถในการแข่งขันของธุรกิจไตรมาสที่ 1/2558 อยู่ที่ระดับประมาณ 50.0 ปรับตัวลดลง -0.5 จุด เมื่อเทียบกับไตรมาสที่ผ่านมา
- คาดการณ์ว่าดัชนีความสามารถในการแข่งขันของธุรกิจไตรมาสที่ 2/2558 จะปรับตัวเพิ่มขึ้นไปอยู่ที่ระดับประมาณ 50.7 จุด

ดัชนีความสามารถในการแข่งขันฯ ไตรมาสที่ 1/2558

จำแนกตามภูมิภาค

ภูมิภาค	ดัชนีสุขภาพ ของธุรกิจ	ดัชนีความสามารถ ในการทำธุรกิจ	ดัชนีความยั่งยืน ของธุรกิจ	ดัชนีความสามารถ ในการแข่งขันของธุรกิจ
กรุงเทพฯ และปริมณฑล	53.0	55.9	60.1	56.3
ภาคกลาง	44.5	50.9	51.2	48.9
ภาคเหนือ	47.6	49.6	45.5	47.6
ภาคตะวันออกเฉียงเหนือ	45.8	49.5	48.0	47.8
ภาคใต้	44.6	48.9	50.0	47.8
รวม	47.6	51.2	51.1	50.0

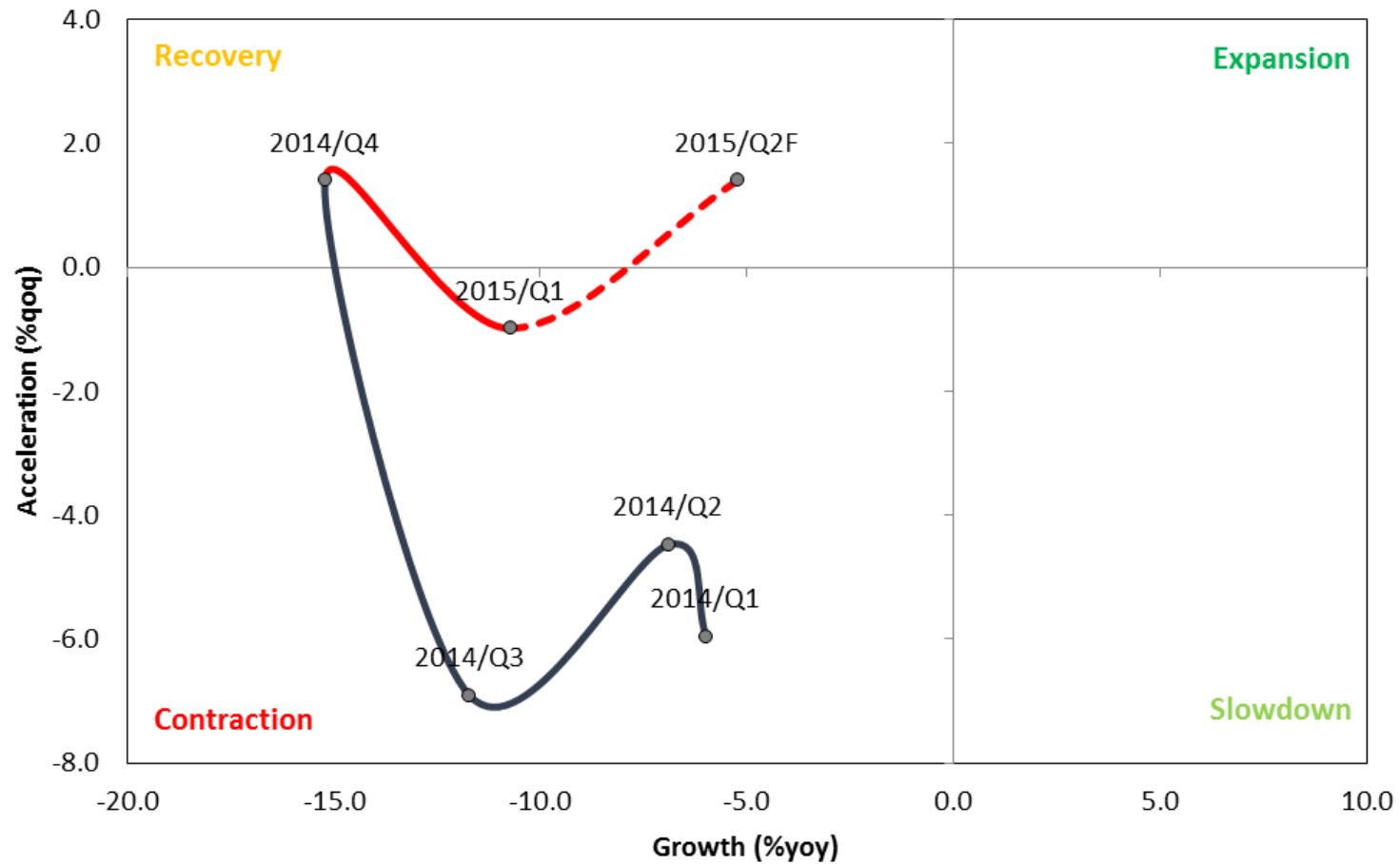
ดัชนีความสามารถในการแข่งขันฯ ไตรมาสที่ 1/2558

จำแนกตามประเภทของธุรกิจ

ประเภทของธุรกิจ	ดัชนีสุขภาพ ของธุรกิจ	ดัชนีความสามารถ ในการทำธุรกิจ	ดัชนีความยั่งยืน ของธุรกิจ	ดัชนีความสามารถ ในการแข่งขันของธุรกิจ
ธุรกิจการผลิต	44.9	47.6	48.7	47.1
ธุรกิจการค้า	46.6	51.1	50.9	49.5
ธุรกิจบริการ	50.6	53.8	53.0	52.4
รวม	47.6	51.2	51.1	50.0

กราฟวัฏจักรธุรกิจของดัชนีความสามารถในการแข่งขันฯ

ดัชนีความสามารถในการแข่งขันของ SMEs



คาดการณ์ภาวะเศรษฐกิจของ SMEs ในปี 2558

ปัจจัยบวกต่อภาวะเศรษฐกิจของ SMEs ในปี 2558

- รัฐบาลประกาศให้ SMEs เป็นวาระแห่งชาติ และมีมาตรการสนับสนุนที่ชัดเจน
- สถานการณ์ทางการเมืองในประเทศมีเสถียรภาพ
- นโยบายการเงินผ่านการใช้อัตราดอกเบี้ยนโยบาย (RP 1 วัน) ในระดับต่ำใกล้เคียง 1.50% จะมีส่วนช่วยกระตุ้นเศรษฐกิจภายในประเทศ
- การค้าชายแดน และการท่องเที่ยวปรับตัวดีขึ้น
- นโยบายการคลังผ่านการลงทุนโครงสร้างพื้นฐานและการจัดตั้งเขตเศรษฐกิจพิเศษตามแนวชายแดนสามารถกระตุ้นเศรษฐกิจได้เป็นอย่างดี
- การลงทุนเพื่อปรับตัวเข้าสู่ประชาคมเศรษฐกิจอาเซียนของภาครัฐและภาคเอกชน

ปัจจัยลบต่อภาวะเศรษฐกิจของ SMEs ในปี 2558

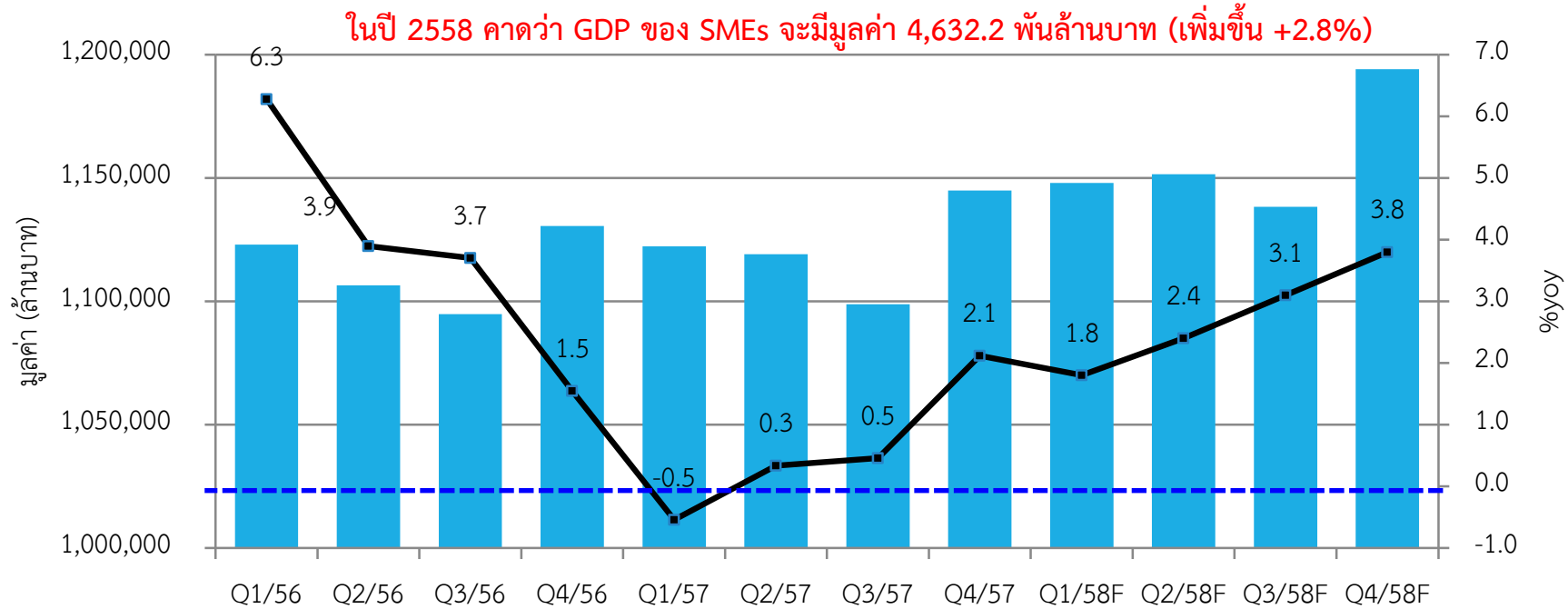
- ต้นทุนการผลิตอื่นๆ นอกจากจากพลังงาน ยังคงมีแนวโน้มเพิ่มสูงขึ้น
- ความไม่แน่นอนในการฟื้นตัวของเศรษฐกิจโลกยังคงมีอยู่
- ราคาพืชผลทางการเกษตรยังทรงตัวอยู่ในระดับต่ำ
- ภาวะหนี้ครัวเรือนยังคงอยู่ในระดับสูง
- ค่าครองชีพมีแนวโน้มปรับตัวสูงขึ้นอย่างต่อเนื่อง
- ค่าเงินบาทแข็งค่ามากกว่าประเทศอื่นๆ ในภูมิภาค

คาดการณ์ภาวะเศรษฐกิจของ SMEs ในปี 2558

รายการ	2553	2554	2555	2556	2557F	2558F
GDP ของประเทศ	7.8	0.1	6.5	2.9	0.7	3.2
GDP ของภาคเกษตร	0.1	4.1	3.8	1.4	1.1	-1.0
GDP ของนอกภาคเกษตร	8.6	-0.3	6.7	3.0	0.7	3.6
+ วิสาหกิจขนาดใหญ่	9.5	-1.0	7.0	2.4	1.3	4.1
+ SMEs	7.9	0.6	6.6	3.8	0.6	2.8
- วิสาหกิจขนาดย่อม	7.1	1.7	6.5	4.6	-0.1	2.5
- วิสาหกิจขนาดกลาง	9.5	-1.5	6.8	2.4	0.9	3.9
+ วิสาหกิจอื่นๆ	1.3	0.1	3.6	1.6	0.4	1.0

ที่มา: สำนักงานวิสาหกิจขนาดกลางและขนาดย่อม (สสว.) และการประมาณการโดยศูนย์พยากรณ์เศรษฐกิจและธุรกิจ ม.หอการค้าไทย

คาดการณ์ GDP ของ SMEs



	หน่วย	2556	2557F	2558F				
				ไตรมาส 1	ไตรมาส 2	ไตรมาส 3	ไตรมาส 4	รวมทั้งปี
GDP ของ SMEs	พันล้านบาท	4,454.9	4,485.1	1,148.1	1,151.6	1,138.4	1,194.2	4,632.2
	%yoy	3.8	0.6	1.8	2.4	3.1	3.8	2.8

ที่มา: สำนักงานวิสาหกิจขนาดกลางและขนาดย่อม (สสว.) และการประมาณการโดยศูนย์พยากรณ์เศรษฐกิจและธุรกิจ ม.หอการค้าไทย

“5 ธุรกิจ SMEs ดาวเด่น/ดาวรุ่ง” ในปี 2558

“5 ธุรกิจ SMEs ดาวเด่น/ดาวรุ่ง” ทั่วประเทศ

ธุรกิจ SMEs ดาวเด่น

1. ธุรกิจบริการเสริมความงามและสุขภาพ
2. ธุรกิจร้านอาหาร/ภัตตาคาร
3. ธุรกิจด้านการศึกษา/ร.ร.กวดวิชา
4. ธุรกิจผลิตอาหารแปรรูป
5. ธุรกิจประกันชีวิต/ประกันภัย

ธุรกิจ SMEs ดาวรุ่ง

1. ธุรกิจเครื่องจักรกล และอุปกรณ์ทางการเกษตร
2. ธุรกิจอาหารทะเลแช่แข็ง
3. ธุรกิจติดตั้งอุปกรณ์และจำหน่ายแก๊ส LPG
4. ธุรกิจเช่าซื้อรถยนต์/จักรยานยนต์
5. ร้านค้ารายย่อย/โชห่วย

“5 ธุรกิจ SMEs ดาวเด่น/ดาวรุ่ง”

กรุงเทพฯ และปริมณฑล

ธุรกิจ SMEs ดาวเด่น

1. ธุรกิจบริการเสริมความงามและสุขภาพ
2. ธุรกิจด้านการศึกษา/ร.ร.กวดวิชา
3. ธุรกิจผลิตอาหารแปรรูป
4. ธุรกิจร้านอาหาร/ภัตตาคาร
5. ธุรกิจประกันชีวิต/ประกันภัย

ธุรกิจ SMEs ดาวรุ่ง

1. ธุรกิจเครื่องจักรกล และอุปกรณ์ทางการเกษตร
2. ธุรกิจเช่าซื้อรถยนต์/จักรยานยนต์
3. ธุรกิจติดตั้งอุปกรณ์และจำหน่ายแก๊ส LPG
4. ธุรกิจอาหารทะเลแช่แข็ง
5. โรงพิมพ์

“5 ธุรกิจ SMEs ดาวเด่น/ดาวรุ่ง”

ภาคกลาง

ธุรกิจ SMEs ดาวเด่น

1. ธุรกิจบริการเสริมความงามและสุขภาพ
2. ธุรกิจด้านการศึกษา/ร.ร.กวดวิชา
3. ธุรกิจร้านอาหาร/ภัตตาคาร
4. ธุรกิจประกันชีวิต/ประกันภัย
5. ธุรกิจผลิตอาหารแปรรูป

ธุรกิจ SMEs ดาวรุ่ง

1. ธุรกิจเครื่องจักรกล และอุปกรณ์ทางการเกษตร
2. ธุรกิจเช่าซื้อรถยนต์/จักรยานยนต์
3. ธุรกิจอาหารทะเลแช่แข็ง
4. ธุรกิจติดตั้งอุปกรณ์และจำหน่ายแก๊ส LPG
5. ร้านค้ารายย่อย/โชห่วย

“5 ธุรกิจ SMEs ดาวเด่น/ดาวรุ่ง”

ภาคเหนือ

ธุรกิจ SMEs ดาวเด่น

1. ธุรกิจร้านอาหาร/ภัตตาคาร
2. ธุรกิจบริการเสริมความงามและสุขภาพ
3. ธุรกิจด้านการศึกษา/ร.ร.กวดวิชา
4. ธุรกิจประกันชีวิต/ประกันภัย
5. ธุรกิจรับเหมาก่อสร้าง

ธุรกิจ SMEs ดาวรุ่ง

1. ธุรกิจเครื่องจักรกล และอุปกรณ์ทางการเกษตร
2. ธุรกิจเช่าซื้อรถยนต์/จักรยานยนต์
3. ธุรกิจติดตั้งอุปกรณ์และจำหน่ายแก๊ส LPG
4. ร้านค้ารายย่อย/โชห่วย
5. ธุรกิจโรงพิมพ์

“5 ธุรกิจ SMEs ดาวเด่น/ดาวรุ่ง”

ภาคตะวันออกเฉียงเหนือ

ธุรกิจ SMEs ดาวเด่น

1. ธุรกิจร้านอาหาร/ภัตตาคาร
2. ธุรกิจบริการเสริมความงามและสุขภาพ
3. ธุรกิจผลิตอาหารแปรรูป
4. ธุรกิจรับเหมาก่อสร้าง
5. ธุรกิจประกันชีวิต/ประกันภัย

ธุรกิจ SMEs ดาวรุ่ง

1. ธุรกิจเครื่องจักรกล และอุปกรณ์ทางการเกษตร
2. ธุรกิจแปรรูปยางพารา
3. ธุรกิจติดตั้งอุปกรณ์และจำหน่ายแก๊ส LPG
4. ร้านค้ารายย่อย/โชห่วย
5. ธุรกิจเช่าซื้อรถยนต์/จักรยานยนต์

“5 ธุรกิจ SMEs ดาวเด่น/ดาวรุ่ง” ภาคใต้

ธุรกิจ SMEs ดาวเด่น

1. ธุรกิจบริการความงามและสุขภาพ
2. ธุรกิจเทคโนโลยีการสื่อสาร มือถือ
3. ธุรกิจประกันชีวิต/ประกันภัย
4. ธุรกิจผลิตอาหารแปรรูป
5. ธุรกิจจำหน่ายรถยนต์/จักรยานยนต์

ธุรกิจ SMEs ดาวรุ่ง

1. ธุรกิจอาหารทะเลแช่แข็ง
2. ธุรกิจเครื่องจักรกล และอุปกรณ์ทางการเกษตร
3. ธุรกิจแปรรูปยางพารา
4. ธุรกิจติดตั้งอุปกรณ์และจำหน่ายแก๊ส LPG
5. ธุรกิจโรงพิมพ์

ความคิดเห็นในประเด็นอื่นๆ ที่เกี่ยวข้อง

การได้รับประโยชน์จากนโยบาย/มาตรการกระตุ้นเศรษฐกิจของรัฐบาล

นโยบาย/มาตรการ	คะแนน (เต็ม 10)
สนับสนุนสินเชื่อให้แก่ SMEs	8.05
นาโนไฟแนนซ์	7.26
การปรับปรุงโครงสร้างภาษีศุลกากรกลุ่มวัตถุดิบ/สินค้าทุน	6.77
การค้าประกันสินเชื่อผ่าน บสย.	6.56
การจัดตั้งกองทุนร่วมลงทุนในกิจการ SMEs	6.50
นโยบาย "เศรษฐกิจดิจิทัล"	6.48
การลดภาษีเงินได้นิติบุคคลให้ธุรกิจ SMEs	6.32
การจัดตั้งเขตเศรษฐกิจพิเศษบริเวณชายแดน	5.93
การยกเว้นค่าธรรมเนียมรายปีแก่ผู้ประกอบการโรงงาน	5.31
การปรับปรุงการจัดเก็บภาษีเงินได้หักเหี่ยวส่วนสามัญและคณะบุคคล	4.74

สิ่งที่ต้องการได้รับความช่วยเหลือ/สนับสนุนจากภาครัฐ

- กระตุ้นการท่องเที่ยว โดยสนับสนุนการท่องเที่ยว อนุรักษ์การท่องเที่ยว และฟื้นฟูการท่องเที่ยว
- กระตุ้นเศรษฐกิจให้ดีขึ้น โดยเฉพาะเศรษฐกิจภายในประเทศ ฟื้นฟูเศรษฐกิจการค้า
- ดูแลค่าครองชีพให้ถูกลง ปรับโครงสร้างราคาสินค้าให้เหมาะสม
- สนับสนุนเงินทุนกู้ยืมให้กับ SMEs เพื่อหมุนเวียนหรือลงทุน
- ควบคุมอัตราดอกเบี้ยให้อยู่ในระดับต่ำ รวมทั้งจัดตั้งกองทุน SMEs
- ดูแลการเมืองให้มีเสถียรภาพ
- ปรับปรุงโครงสร้างภาษีให้มีความเหมาะสม โดยเฉพาะภาษีเงินได้นิติบุคคล
- จัดตลาดในการจำหน่ายสินค้าเพิ่มเติม
- แก้ปัญหาราคาพืชผลทางการเกษตร