

ผลการสำรวจภาวะการเห็นทางสังคมของผู้บริโภคประจำเดือนพฤศจิกายน 2558

ศูนย์พยากรณ์เศรษฐกิจและธุรกิจ มหาวิทยาลัยหอการค้าไทย ได้ดำเนินการสำรวจความคิดเห็นทางสังคมของผู้บริโภคร่วมกับการสำรวจความเชื่อมั่นของผู้บริโภคตั้งแต่เดือนพฤษภาคม 2549 เนื่องจากการจัดทำดัชนีความเชื่อมั่นของผู้บริโภคนั้นมีวัตถุประสงค์ที่สำคัญในการวัดการเปลี่ยนแปลงของการบริโภคของภาคเอกชนและการเปลี่ยนแปลงของผลผลิตมวลภายในประเทศ (Gross Domestic Product: GDP) เป็นสำคัญ การจัดทำดัชนีความเชื่อมั่นทางสังคมที่จัดทำขึ้นใหม่ในครั้งนี้มีวัตถุประสงค์เพื่อพัฒนาดัชนีที่ใช้วัดการวัดการเปลี่ยนแปลงของสภาพแวดล้อมทางสังคมและการเปลี่ยนแปลงของความสุขโดยรวมของคนในประเทศ (Gross Domestic Happiness: GDH) สำหรับผลการสำรวจในเดือนพฤศจิกายน 2558 มีดังต่อไปนี้

ตาราง ผลสำรวจความคิดเห็นทางสังคมของผู้บริโภคในเดือนตุลาคมและพฤศจิกายน 2558

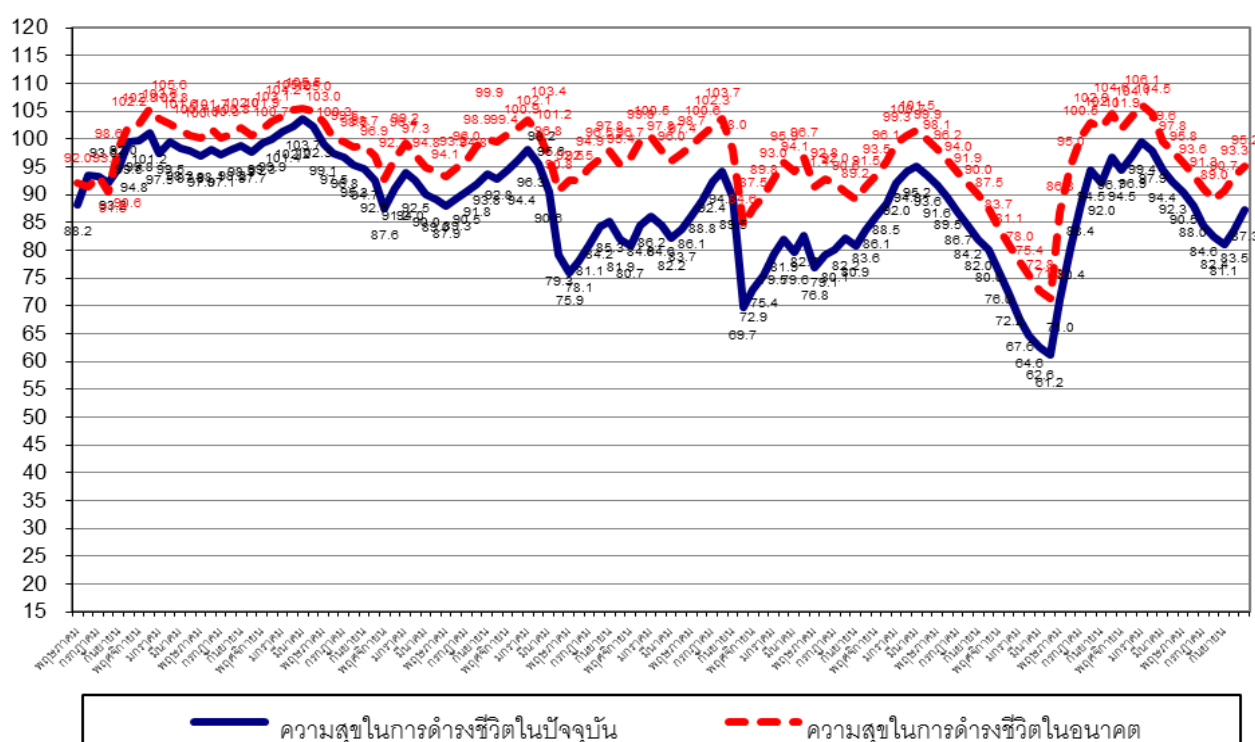
ความคิดเห็นเกี่ยวกับ	การสำรวจในเดือนพฤศจิกายน 2558							
	ปัจจุบัน (%)				3 เดือนข้างหน้า (%)			
	ดีหรือ มาก/ เหมาะสม	ปานกลาง / พอสมควร	แย่หรือ น้อย/ไม่ เหมาะสม	ดัชนี	ดีหรือ มาก/ เหมาะสม	ปานกลาง / พอสมควร	แย่หรือ น้อย/ไม่ เหมาะสม	ดัชนี
1. ความสุขในการดำเนินชีวิต	13.3	60.7	26.0	87.3	22.2	50.8	27.0	95.2
2. ภาวะค่าครองชีพ	14.6	50.6	34.8	79.8	14.3	56.4	29.3	85.0
3. ปัญหาสุขภาพจิต	13.5	50.2	36.3	77.2	19.6	45.3	35.1	84.5
4. สถานการณ์ทางการเมือง	13.9	64.3	21.8	92.1	20.5	54.1	25.4	95.1

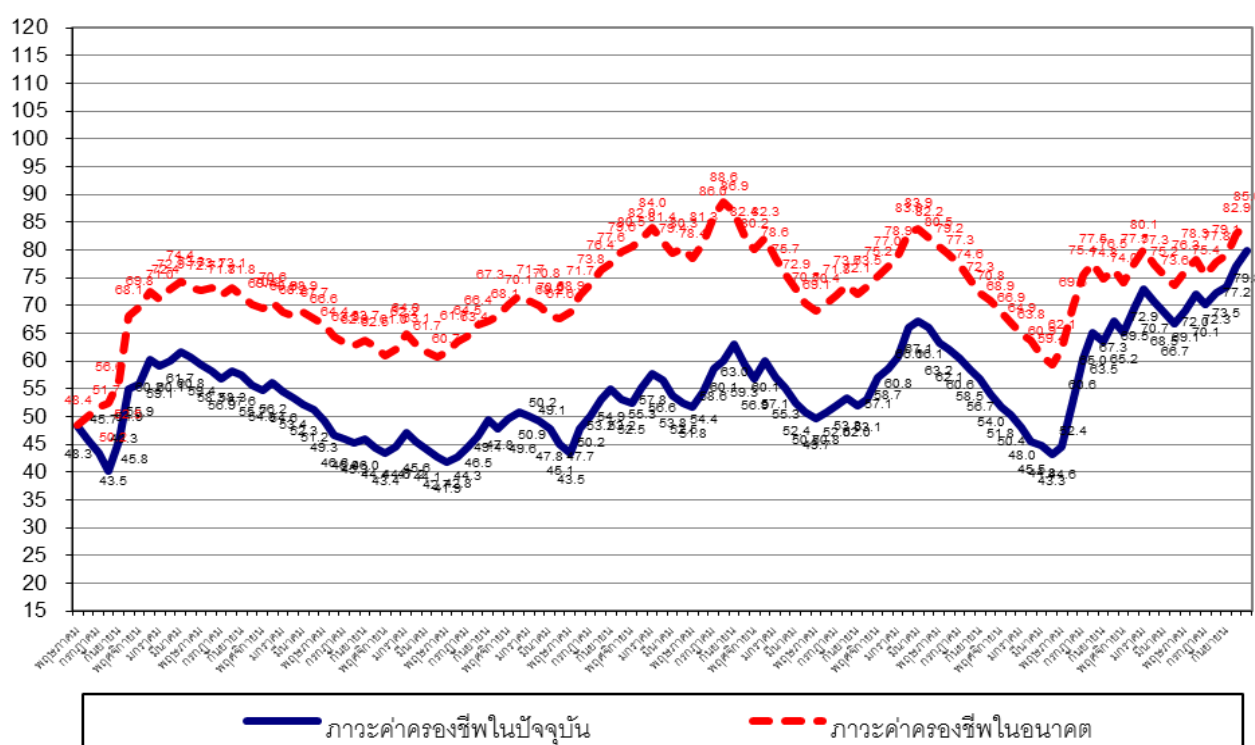
ความคิดเห็นเกี่ยวกับ	การสำรวจในเดือนตุลาคม 2558							
	ปัจจุบัน (%)				3 เดือนข้างหน้า (%)			
	ดีหรือ มาก/ เหมาะสม	ปานกลาง / พอสมควร	แย่หรือ น้อย/ไม่ เหมาะสม	ดัชนี	ดีหรือ มาก/ เหมาะสม	ปานกลาง / พอสมควร	แย่หรือ น้อย/ไม่ เหมาะสม	ดัชนี
1. ความสุขในการดำเนินชีวิต	12.1	59.3	28.6	83.5	21.0	51.3	27.7	93.3
2. ภาวะค่าครองชีพ	13.7	49.8	36.5	77.2	13.6	55.7	30.7	82.9
3. ปัญหาสุขภาพจิต	12.9	49.4	37.7	75.2	19.2	44.8	36.0	83.2
4. สถานการณ์ทางการเมือง	12.1	64.2	23.7	88.4	19.2	53.4	27.4	91.8

1. ดัชนีวัดความสุขในการดำรงชีวิต

ในเดือนพฤศจิกายน 2558 ดัชนีวัดความสุขในการดำรงชีวิตในปัจจุบันปรับตัวดีขึ้นเป็นต่อเนื่องเป็นเดือนที่ 2 ในรอบ 11 เดือน โดยปรับตัวดีขึ้นมาอยู่ที่ระดับ 87.3 ทั้งนี้กลุ่มตัวอย่างเห็นว่าในปัจจุบันเป็นช่วงเวลาที่มีความสุขในการดำรงชีวิตในระดับมาก ปานกลาง และน้อยประมาณ 13.3% 60.7% และ 26.0% ตามลำดับ โดยดัชนีวัดความสุขในการดำรงชีวิตในเดือนพฤศจิกายน 2558 ปรับตัวดีขึ้นเมื่อเทียบกับเดือนตุลาคม ซึ่งอยู่ที่ระดับ 83.5 ที่กลุ่มตัวอย่างเห็นว่าในปัจจุบันเป็นช่วงเวลาที่มีความสุขในการดำรงชีวิตในระดับมาก ปานกลาง และน้อย 12.1% 59.3% และ 28.6% ตามลำดับ

สำหรับการคาดหวังในความสุขในการดำรงชีวิตในช่วง 3 เดือนข้างหน้า กลุ่มตัวอย่างเห็นว่าในอนาคตเป็นช่วงเวลาที่มีความสุขในการดำรงชีวิตจะอยู่ในระดับมาก ปานกลาง และน้อยประมาณ 22.2% 50.8% และ 27.0% ตามลำดับ ทั้งนี้ดัชนีวัดความสุขในการดำรงชีวิตในอนาคตยังคงอยู่ต่ำกว่าระดับ 100 ต่อเนื่องเป็นเดือนที่ 9 แต่ดัชนีในเดือนนี้ปรับตัวดีขึ้นต่อเนื่องเป็นเดือนที่ 2 มาอยู่ที่ 95.2 ปรับตัวขึ้นจากเดือนที่ผ่านมาซึ่งอยู่ที่ระดับ 93.3 เนื่องจากมีความหวังว่าในอนาคตเศรษฐกิจจะปรับตัวดีขึ้น

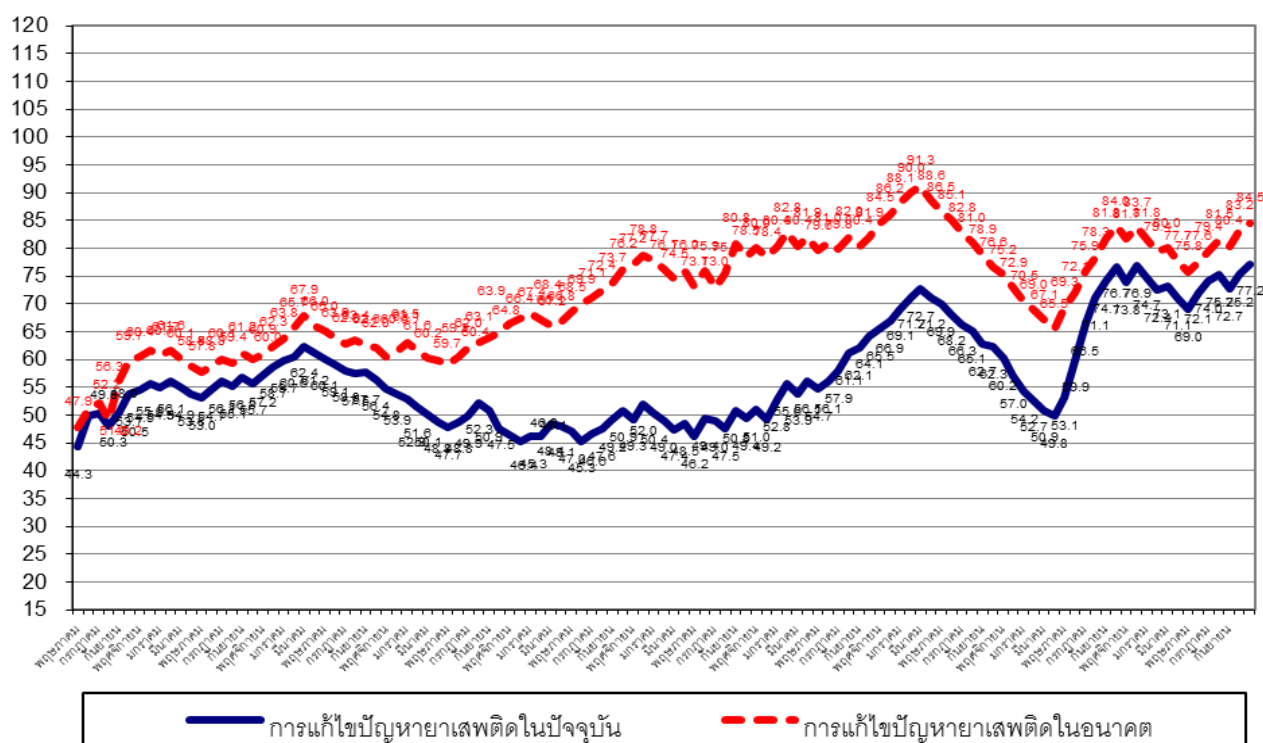




3. ดัชนีความคิดเห็นเกี่ยวกับปัญหาเสพติด

ในเดือนพฤศจิกายน 2558 ดัชนีความคิดเห็นเกี่ยวกับปัญหาเสพติดในปัจจุบันปรับตัวลดลง มาอยู่ที่ในระดับ 77.2 แสดงว่า ประชาชนคิดว่าปัญหาเสพติดยังอยู่ในระดับที่ต่ำกว่าระดับปกติ (ระดับปกติจะมีค่าดัชนีที่ระดับ 100) โดยกลุ่มตัวอย่างเห็นว่าในปัจจุบันเป็นช่วงเวลาที่ปัญหาเสพติดอยู่ในระดับดี (มีปัญหาน้อย) ปานกลาง และแย่ (มีปัญหามาก) ประมาณ 13.5% 50.2% และ 36.3% ตามลำดับ ดัชนีในเดือนนี้ปรับตัวดีขึ้น เมื่อเทียบกับเดือนที่ผ่านมาที่อยู่ในระดับ 75.2 ที่กลุ่มตัวอย่างเห็นว่าในเดือนตุลาคม เป็นช่วงเวลาที่ปัญหาเสพติดอยู่ในระดับดี (มีปัญหาน้อย) ปานกลาง และแย่ (มีปัญหามาก) ประมาณ 12.9% 49.4% และ 37.7% ตามลำดับ

สำหรับดัชนีความคิดเห็นเกี่ยวกับปัญหาเสพติดในช่วง 3 เดือนข้างหน้านั้น กลุ่มตัวอย่างเห็นว่าในอนาคตปัญหาเสพติดอยู่ในระดับดี (มีปัญหาน้อย) ปานกลาง และแย่ (มีปัญหามาก) ประมาณ 19.6% 45.3% และ 35.1% ตามลำดับ ส่งผลให้ดัชนีความคิดเห็นเกี่ยวกับปัญหาเสพติดในอนาคตอยู่ที่ระดับ 84.5 ซึ่งเป็นการปรับตัวดีขึ้นเมื่อเทียบกับค่าดัชนีเดือนก่อนที่อยู่ระดับ 83.2 การที่ดัชนียังมีค่าต่ำกว่าระดับ 100 แสดงว่าประชาชนมีความเห็นว่าปัญหาเสพติดเป็นปัญหาที่สำคัญสำหรับสังคมไทยที่ต้องเร่งแก้ไข โดยเฉพาะเมื่อเศรษฐกิจยังฟื้นตัวไม่เต็มที่ในอนาคตจะทำให้ปัญหาเสพติดมีมากขึ้น



4. ดัชนีความคิดเห็นเกี่ยวกับสถานการณ์ทางการเมือง

ในเดือนพฤศจิกายน 2558 ดัชนีความคิดเห็นเกี่ยวกับสถานการณ์ทางการเมืองในปัจจุบันปรับตัวดีขึ้นต่อเนื่องเป็นเดือนที่ 3 ในรอบ 11 เดือนโดยปรับตัวดีขึ้นมาอยู่ที่ในระดับ 92.1 เทียบกับระดับที่ 88.4 ในเดือนตุลาคม โดยกลุ่มตัวอย่างเห็นว่าในปัจจุบันเป็นช่วงเวลาที่สถานการณ์ทางการเมืองอยู่ในระดับดี (มีเสถียรภาพ) ปานกลาง และแย่ (ขาดเสถียรภาพ) ประมาณ 13.9% 64.3% และ 21.8% ตามลำดับ ขณะที่เดือนตุลาคม กลุ่มตัวอย่างเห็นว่าสถานการณ์ทางการเมืองอยู่ในระดับดี (มีเสถียรภาพ) ปานกลาง และแย่ (ขาดเสถียรภาพ) ประมาณ 12.1% 64.2% และ 23.7% ตามลำดับ

สำหรับการคาดหวังในสถานการณ์ทางการเมืองในช่วง 3 เดือนข้างหน้านั้น กลุ่มตัวอย่างเห็นว่าสถานการณ์ทางการเมืองในอนาคตจะมีเสถียรภาพดีขึ้น โดยเห็นว่าในอนาคตสถานการณ์ทางการเมืองอยู่ในระดับดี (มีปัญหาน้อย) ปานกลาง และแย่ (มีปัญหามาก) ประมาณ 20.5% 54.1% และ 25.4% ตามลำดับ ส่งผลให้ดัชนีความคิดเห็นเกี่ยวกับสถานการณ์ทางการเมืองในอนาคตปรับตัวดีขึ้นต่อเนื่องเป็นเดือนที่ 3 ในรอบ 11 เดือนเช่นเดียวกัน แต่ยังคงอยู่ต่ำกว่าระดับ 100 ต่อเนื่องเป็นเดือนที่ 8 โดยปรับตัวดีขึ้นมาอยู่ที่ระดับ 95.1 เทียบกับดัชนีในเดือนตุลาคม ที่อยู่ที่ระดับ 91.8

