

ผลการสำรวจภาวะการณ์ทางสังคมของผู้บริโภคประจำเดือนมีนาคม 2559

ศูนย์พยากรณ์เศรษฐกิจและธุรกิจ มหาวิทยาลัยหอการค้าไทย ได้ดำเนินการสำรวจความคิดเห็นทางสังคมของผู้บริโภคร่วมกับการสำรวจความเชื่อมั่นของผู้บริโภคตั้งแต่เดือนพฤษภาคม 2549 เนื่องจากการจัดทำดัชนีความเชื่อมั่นของผู้บริโภคนั้นมีวัตถุประสงค์ที่สำคัญในการวัดการเปลี่ยนแปลงของการบริโภคของภาคเอกชนและการเปลี่ยนแปลงของผลผลิตมวลภายในประเทศ (Gross Domestic Product: GDP) เป็นสำคัญ การจัดทำดัชนีความเชื่อมั่นทางสังคมที่จัดทำขึ้นใหม่ในครั้งนี้มีวัตถุประสงค์เพื่อพัฒนาดัชนีที่ใช้ชี้วัดการวัดการเปลี่ยนแปลงของสภาพแวดล้อมทางสังคมและการเปลี่ยนแปลงของความสุขโดยรวมของคนในประเทศ (Gross Domestic Happiness: GDH) สำหรับผลการสำรวจในเดือนมีนาคม 2559 มีดังต่อไปนี้

ตาราง ผลสำรวจความคิดเห็นทางสังคมของผู้บริโภคในเดือนกุมภาพันธ์และมีนาคม 2559

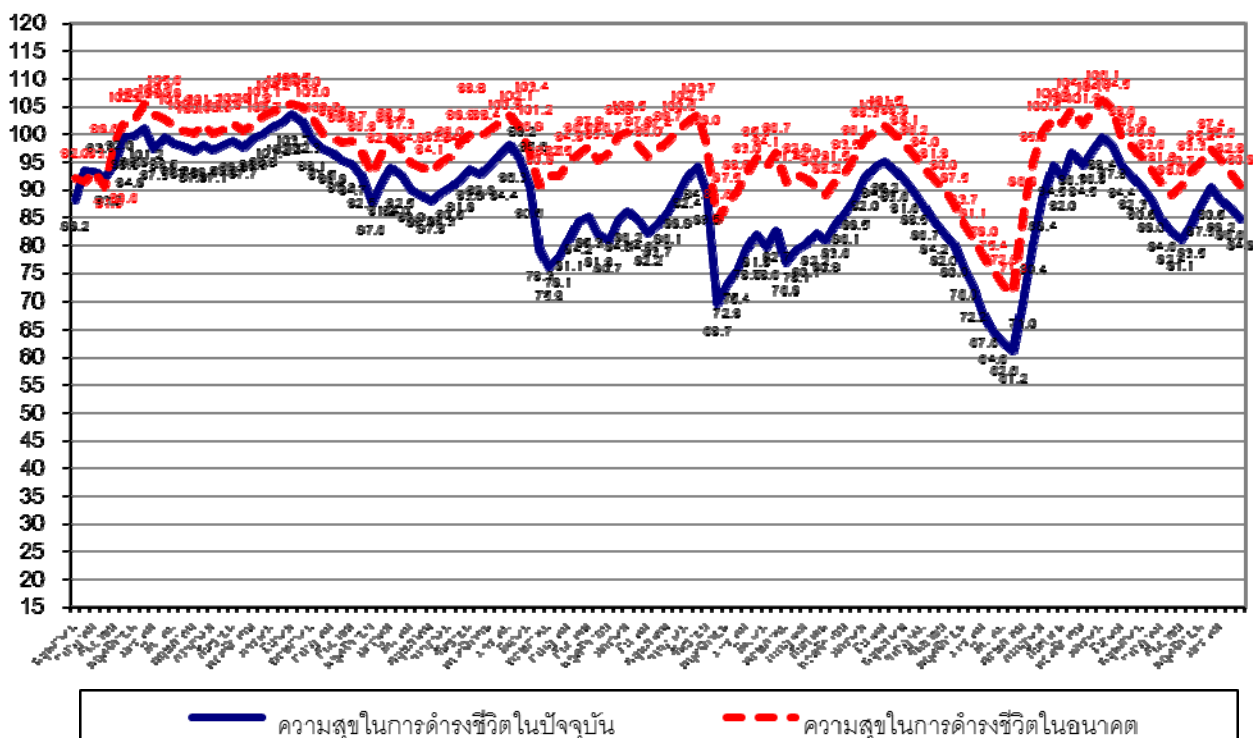
ความคิดเห็นเกี่ยวกับ	การสำรวจในเดือนมีนาคม 2559							
	ปัจจุบัน (%)				3 เดือนข้างหน้า (%)			
	ดีหรือ มาก/ เหมาะสม	ปานกลาง / พอสมควร	แย่หรือ น้อย/ไม่ เหมาะสม	ดัชนี	ดีหรือ มาก/ เหมาะสม	ปานกลาง / พอสมควร	แย่หรือ น้อย/ไม่ เหมาะสม	ดัชนี
1. ความสุขในการดำเนินชีวิต	13.2	58.4	28.4	84.8	21.0	48.8	30.2	90.8
2. ภาวะค่าครองชีพ	13.5	48.6	37.9	75.6	13.8	53.1	33.1	80.7
3. ปัญหาเสพติด	13.2	49.7	37.1	76.1	18.4	44.9	36.7	81.7
4. สถานการณ์ทางการเมือง	13.6	63.2	23.2	90.4	20.3	53.3	26.4	93.9

ความคิดเห็นเกี่ยวกับ	การสำรวจในเดือนกุมภาพันธ์ 2559							
	ปัจจุบัน (%)				3 เดือนข้างหน้า (%)			
	ดีหรือ มาก/ เหมาะสม	ปานกลาง / พอสมควร	แย่หรือ น้อย/ไม่ เหมาะสม	ดัชนี	ดีหรือ มาก/ เหมาะสม	ปานกลาง / พอสมควร	แย่หรือ น้อย/ไม่ เหมาะสม	ดัชนี
1. ความสุขในการดำเนินชีวิต	14.1	58.4	27.5	86.6	21.7	49.5	28.8	92.9
2. ภาวะค่าครองชีพ	14.2	49.5	36.3	77.9	14.3	53.8	31.9	82.4
3. ปัญหาเสพติด	13.9	50.4	35.7	78.2	19.1	45.8	35.1	84.0
4. สถานการณ์ทางการเมือง	13.2	62.1	24.5	88.5	19.7	52.7	27.6	92.1

1. ดัชนีวัดความสุขในการดำรงชีวิต

ในเดือนมีนาคม 2559 ดัชนีวัดความสุขในการดำรงชีวิตในปัจจุบันปรับตัวลดลงต่อเนื่องเป็นเดือนที่ 3 และอยู่ในระดับต่ำสุดในรอบ 5 เดือนนับตั้งแต่เดือนพฤศจิกายน 2558 เป็นต้นมา โดยปรับตัวลดลงอยู่ที่ระดับ 84.8 ทั้งนี้กลุ่มตัวอย่างเห็นว่าในปัจจุบันเป็นช่วงเวลาที่มีความสุขในการดำรงชีวิตในระดับมาก ปานกลาง และน้อยประมาณ 13.2% 58.4% และ 28.4% ตามลำดับ โดยดัชนีวัดความสุขในการดำรงชีวิตในเดือนมีนาคม 2559 ปรับตัวลดลงเมื่อเทียบกับเดือนกุมภาพันธ์ ซึ่งอยู่ที่ระดับ 86.6 ที่กลุ่มตัวอย่างเห็นว่าในปัจจุบันเป็นช่วงเวลาที่มีความสุขในการดำรงชีวิตในระดับมาก ปานกลาง และน้อย 14.1% 58.4% และ 27.5% ตามลำดับ

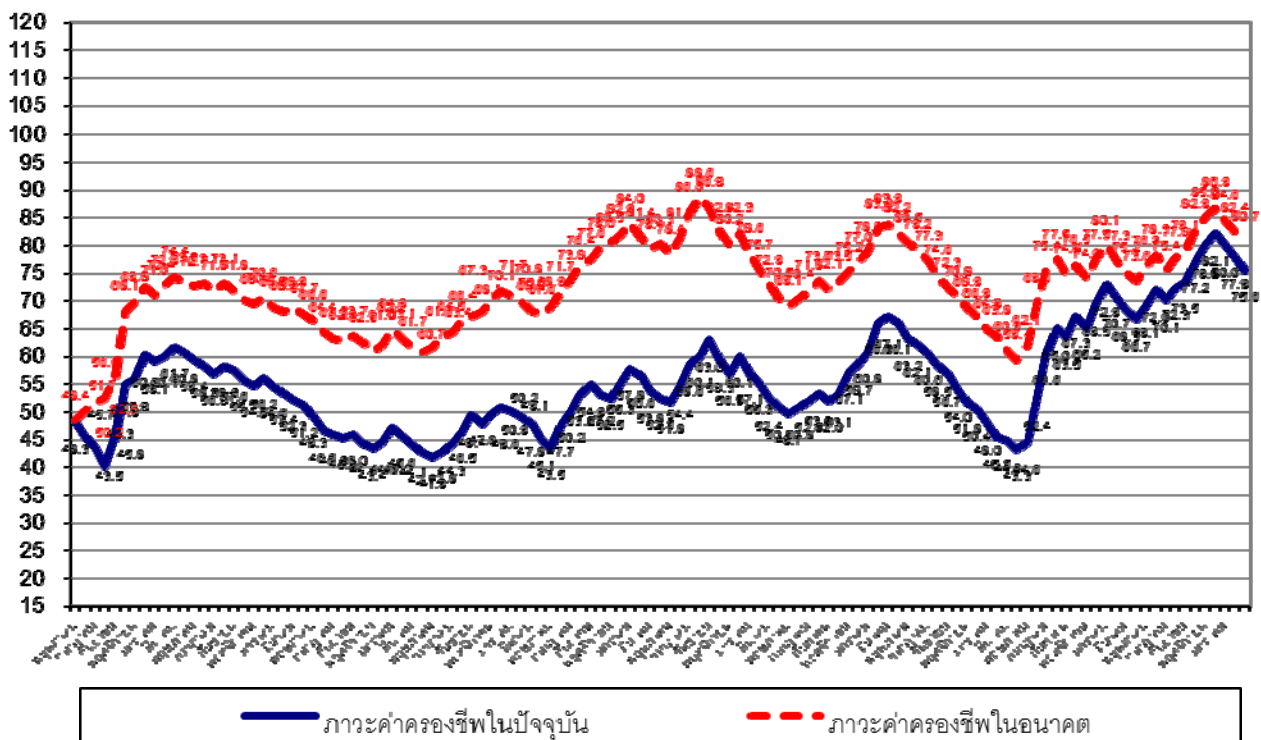
สำหรับการคาดหวังในความสุขในการดำรงชีวิตในช่วง 3 เดือนข้างหน้า กลุ่มตัวอย่างเห็นว่าในอนาคตเป็นช่วงเวลาที่มีความสุขในการดำรงชีวิตจะอยู่ในระดับมาก ปานกลาง และน้อยประมาณ 21.0% 48.8% และ 30.2% ตามลำดับ ทั้งนี้ดัชนีวัดความสุขในการดำรงชีวิตในอนาคตยังคงอยู่ต่ำกว่าระดับ 100 ต่อเนื่องเป็นเดือนที่ 13 โดยปรับตัวลดลงต่อเนื่องเป็นเดือนที่ 3 และอยู่ในระดับต่ำสุดในรอบ 6 เดือนนับตั้งแต่เดือนตุลาคม 2558 เป็นต้นมา มาอยู่ที่ 90.8 ปรับตัวลดลงจากเดือนที่ผ่านมาซึ่งอยู่ที่ระดับ 92.9



2. ดัชนีภาวะค่าครองชีพ

ในเดือนมีนาคม 2559 ดัชนีภาวะค่าครองชีพในปัจจุบันปรับตัวลดลงต่อเนื่องเป็นเดือนที่ 3 และอยู่ในระดับต่ำสุดในรอบ 6 เดือนนับตั้งแต่เดือนตุลาคม 2558 เป็นต้นมา โดยอยู่ที่ระดับ 75.6 ทั้งนี้ ประชาชนยังรู้สึกว่าการปรับขึ้นของรายได้อาจยังไม่เหมาะสมกับค่าครองชีพในปัจจุบันเท่าที่ควร ทั้งนี้กลุ่มตัวอย่างเห็นว่าในปัจจุบันเป็นช่วงเวลาที่ภาวะค่าครองชีพอยู่ในระดับดี (เหมาะสม) ปานกลาง และแย่ (ไม่เหมาะสม) ประมาณ 13.5% 48.6% และ 36.3% ตามลำดับ เมื่อเทียบกับเดือนกุมภาพันธ์ ที่ดัชนีภาวะค่าครองชีพในปัจจุบันอยู่ที่ในระดับ 77.9 เทียบกับเดือนที่ผ่านมาที่ดัชนีภาวะค่าครองชีพอยู่ในระดับดี (เหมาะสม) ปานกลาง และแย่ (ไม่เหมาะสม) ประมาณ 14.2% 49.5% และ 36.3% ตามลำดับ

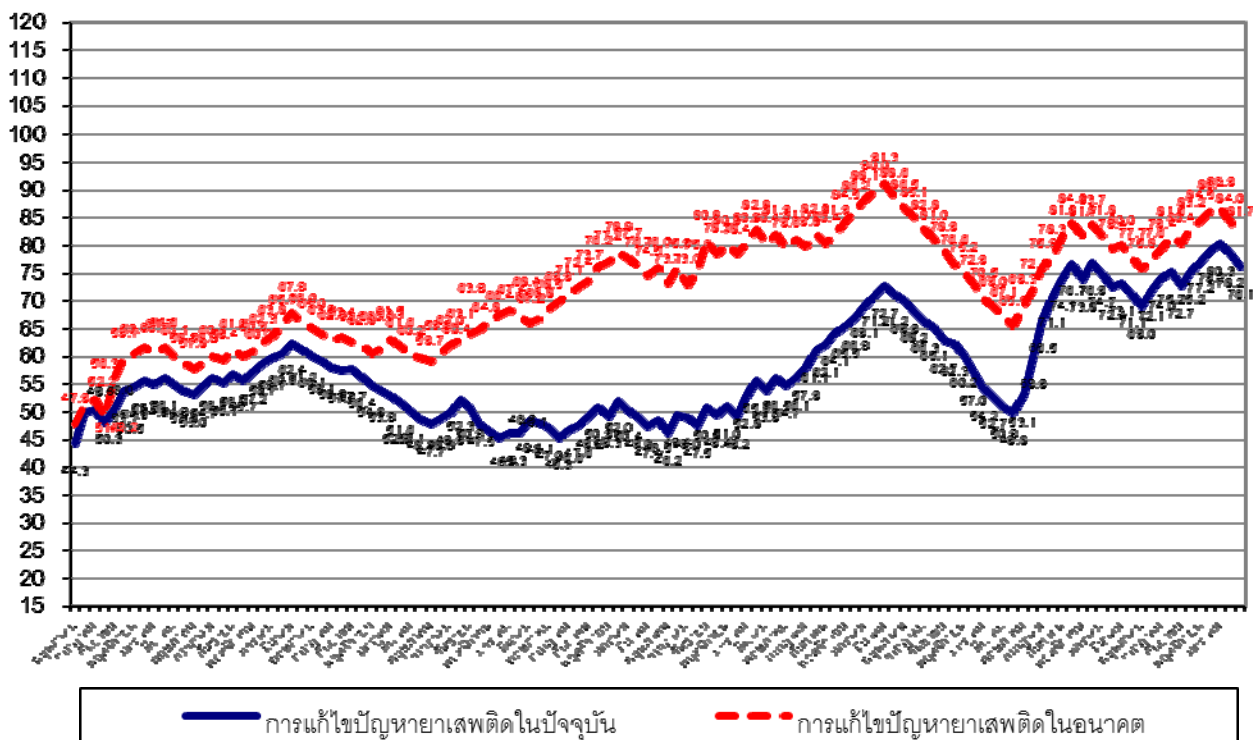
สำหรับดัชนีภาวะค่าครองชีพในช่วง 3 เดือนข้างหน้า นั้น กลุ่มตัวอย่างเห็นว่าในอนาคตภาวะค่าครองชีพอยู่ในระดับดี (เหมาะสม) ปานกลาง และแย่ (ไม่เหมาะสม) ประมาณ 13.8% 53.1% และ 33.1% ตามลำดับ ส่งผลให้ดัชนีภาวะค่าครองชีพในอนาคตปรับตัวลดลงมาอยู่ที่ระดับ 80.7 เทียบกับเดือนที่ผ่านมาที่ดัชนีมีค่าอยู่ที่ระดับ 82.4 การที่ดัชนีภาวะค่าครองชีพในอนาคตยังมีค่าต่ำกว่าระดับปกติ (ที่ระดับ 100) และปรับตัวลดลงต่อเนื่องเป็นเดือนที่ 3 และอยู่ในระดับต่ำสุดในรอบ 6 เดือนนับตั้งแต่เดือนตุลาคม 2558 เป็นต้นมา แสดงว่า ผู้บริโภคยังรู้สึกว่าค่าครองชีพที่ยังอยู่ในระดับสูงในอนาคต และอาจบั่นทอนอำนาจซื้อในอนาคตได้



3. ดัชนีความคิดเห็นเกี่ยวกับปัญหาหาเสพติด

ในเดือนมีนาคม 2559 ดัชนีความคิดเห็นเกี่ยวกับปัญหาหาเสพติดในปัจจุบันปรับตัวลดลงอยู่ที่ในระดับ 76.1 แสดงว่า ประชาชนคิดว่าปัญหาหาเสพติดยังอยู่ในระดับที่ต่ำกว่าระดับปกติ (ระดับปกติจะมีค่าดัชนีที่ระดับ 100) โดยกลุ่มตัวอย่างเห็นว่าในปัจจุบันเป็นช่วงเวลาที่ปัญหาหาเสพติดอยู่ในระดับดี (มีปัญหาน้อย) ปานกลาง และแย่ (มีปัญหามาก) ประมาณ 13.2% 49.7% และ 37.1% ตามลำดับ ดัชนีในเดือนนี้ปรับตัวลดลงอยู่ในระดับต่ำสุดในรอบ 5 เดือนนับตั้งแต่เดือนพฤศจิกายน 2558 เป็นต้นมา เมื่อเทียบกับเดือนที่ผ่านมาที่อยู่ในระดับ 78.2 ที่กลุ่มตัวอย่างเห็นว่าในเดือนกุมภาพันธ์ เป็นช่วงเวลาที่ปัญหาหาเสพติดอยู่ในระดับดี (มีปัญหาน้อย) ปานกลาง และแย่ (มีปัญหามาก) ประมาณ 13.9% 50.4% และ 35.7% ตามลำดับ

สำหรับดัชนีความคิดเห็นเกี่ยวกับปัญหาหาเสพติดในช่วง 3 เดือนข้างหน้า กลุ่มตัวอย่างเห็นว่าในอนาคตปัญหาหาเสพติดอยู่ในระดับดี (มีปัญหาน้อย) ปานกลาง และแย่ (มีปัญหามาก) ประมาณ 18.4% 44.9% และ 36.7% ตามลำดับ ส่งผลให้ดัชนีความคิดเห็นเกี่ยวกับปัญหาหาเสพติดในอนาคตอยู่ที่ระดับ 81.7 ซึ่งเป็นการปรับตัวลดลงอยู่ในระดับต่ำสุดในรอบ 6 เดือนนับตั้งแต่เดือนตุลาคม 2558 เป็นต้นมา เมื่อเทียบกับค่าดัชนีเดือนก่อนที่อยู่ระดับ 84.0 การที่ดัชนียังมีค่าต่ำกว่าระดับ 100 แสดงว่าประชาชนมีความเห็นว่าปัญหาหาเสพติดเป็นปัญหาที่สำคัญสำหรับสังคมไทยที่ต้องเร่งแก้ไข โดยเฉพาะเมื่อเศรษฐกิจยังฟื้นตัวไม่คืนกในอนาคตจะทำให้ปัญหาหาเสพติดมีมากขึ้น



4. ดัชนีความคิดเห็นเกี่ยวกับสถานการณ์ทางการเมือง

ในเดือนมีนาคม 2559 ดัชนีความคิดเห็นเกี่ยวกับสถานการณ์ทางการเมืองในปัจจุบันปรับตัวดีขึ้นเป็นครั้งแรกในรอบ 3 เดือน โดยปรับตัวดีขึ้นมาอยู่ที่ในระดับ 90.4 เทียบกับระดับที่ 88.5 ในเดือนกุมภาพันธ์ โดยกลุ่มตัวอย่างเห็นว่าในปัจจุบันเป็นช่วงเวลาที่สถานการณ์ทางการเมืองอยู่ในระดับดี (มีเสถียรภาพ) ปานกลาง และแย่ (ขาดเสถียรภาพ) ประมาณ 13.6% 63.2% และ 23.2% ตามลำดับ ขณะที่เดือนกุมภาพันธ์ กลุ่มตัวอย่างเห็นว่าสถานการณ์ทางการเมืองอยู่ในระดับดี (มีเสถียรภาพ) ปานกลาง และแย่ (ขาดเสถียรภาพ) ประมาณ 13.2% 62.1% และ 24.5% ตามลำดับ

สำหรับการคาดหวังในสถานการณ์ทางการเมืองในช่วง 3 เดือนข้างหน้า กลุ่มตัวอย่างเห็นว่าสถานการณ์ทางการเมืองในอนาคตยังมีเสถียรภาพดี โดยเห็นว่าในอนาคตสถานการณ์ทางการเมืองอยู่ในระดับดี (มีปัญหาน้อย) ปานกลาง และแย่ (มีปัญหามาก) ประมาณ 20.3% 53.3% และ 26.4% ตามลำดับ ทั้งนี้ ดัชนีความคิดเห็นเกี่ยวกับสถานการณ์ทางการเมืองในอนาคตปรับตัวดีขึ้นเป็นครั้งแรกในรอบ 3 เดือนเช่นเช่นเดียวกัน โดยปรับตัวดีขึ้นมาอยู่ที่ระดับ 93.9 เทียบกับดัชนีในเดือนกุมภาพันธ์ ที่อยู่ที่ระดับ 92.1

