



UTCC University of
the Thai Chamber
of Commerce
มหาวิทยาลัยหอการค้าไทย



UTCC
Center for Economic
and Business Forecasting
ศูนย์พยากรณ์เศรษฐกิจและธุรกิจ

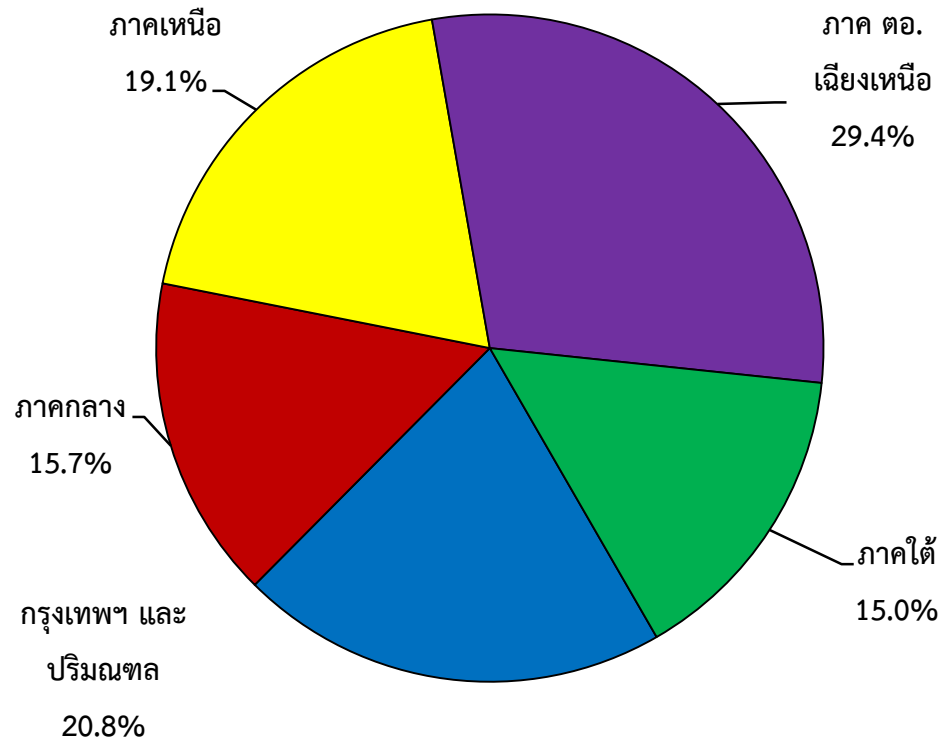
ดัชนีความสามารถในการแข่งขันของธุรกิจ SMEs (SMEs Competitiveness Index) ประจำไตรมาสที่ 1/2559

ศูนย์พยากรณ์เศรษฐกิจและธุรกิจ มหาวิทยาลัยหอการค้าไทย

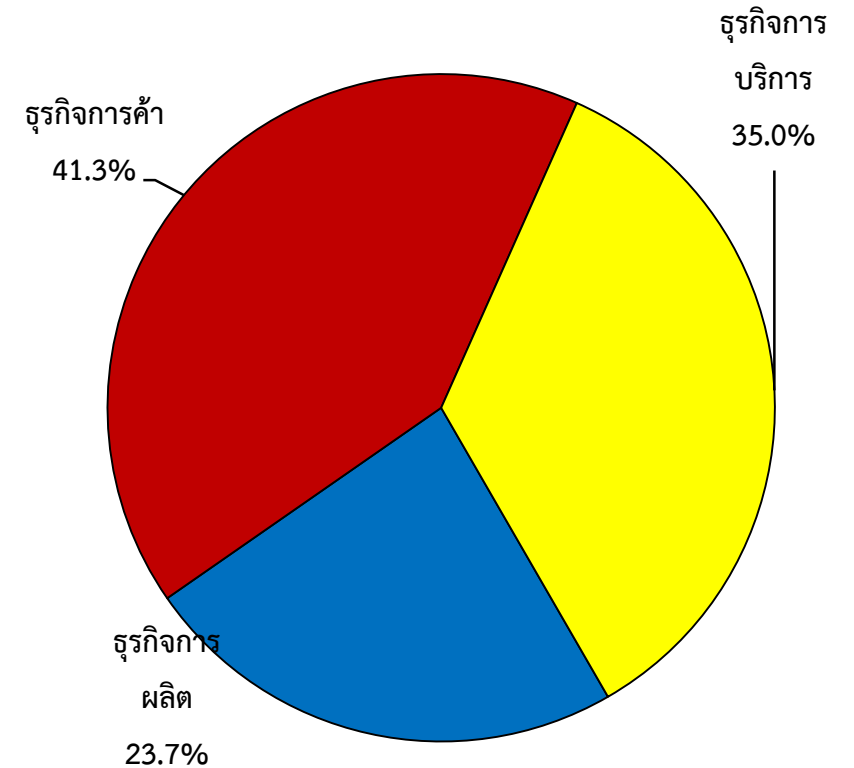
ลักษณะทั่วไปของกลุ่มตัวอย่าง

สัดส่วนของกลุ่มตัวอย่าง

จำแนกตามภูมิภาค



ประเภทของธุรกิจ

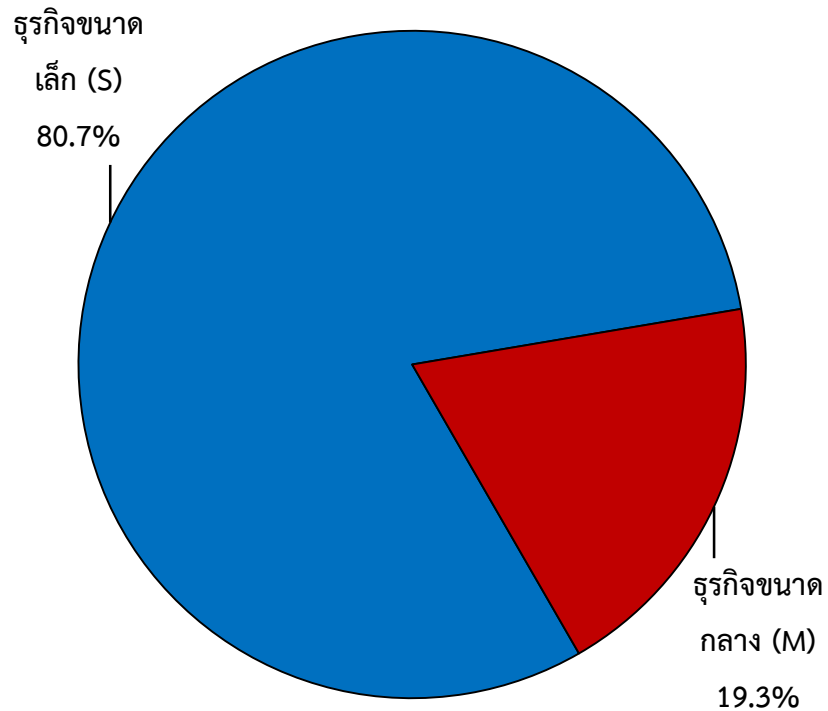


ช่วงที่สำรวจข้อมูล: 18 เมษายน-14 พฤษภาคม 2559

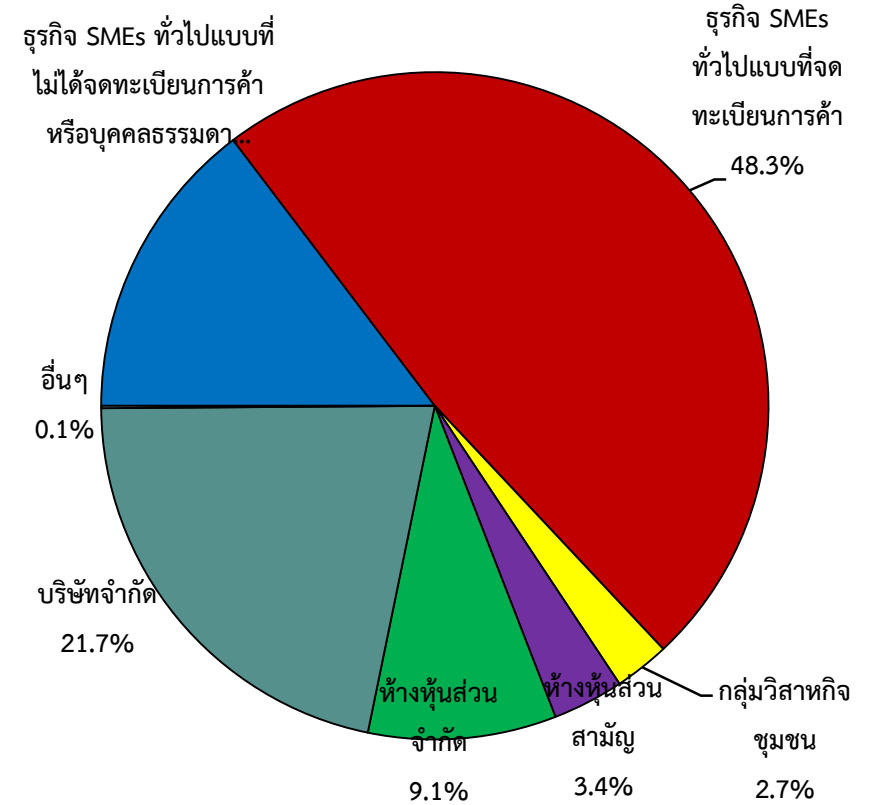
จำนวนตัวอย่าง: 1,450 ตัวอย่าง

สัดส่วนของกลุ่มตัวอย่าง

จำแนกตามขนาดของธุรกิจ

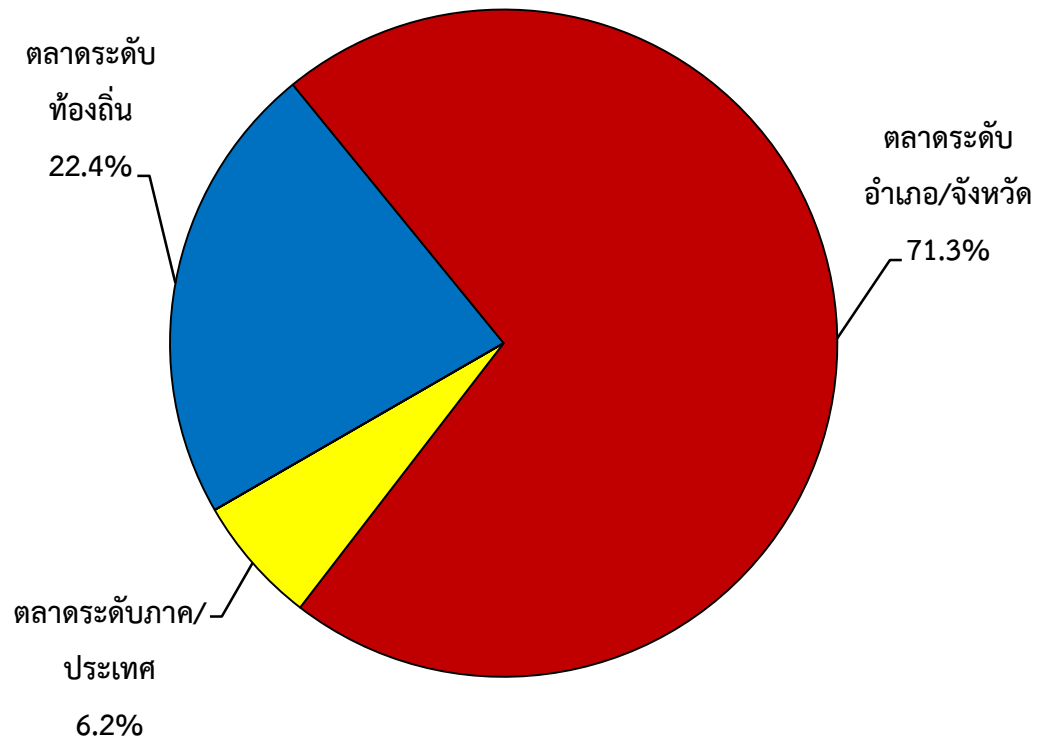


รูปแบบการดำเนินธุรกิจ

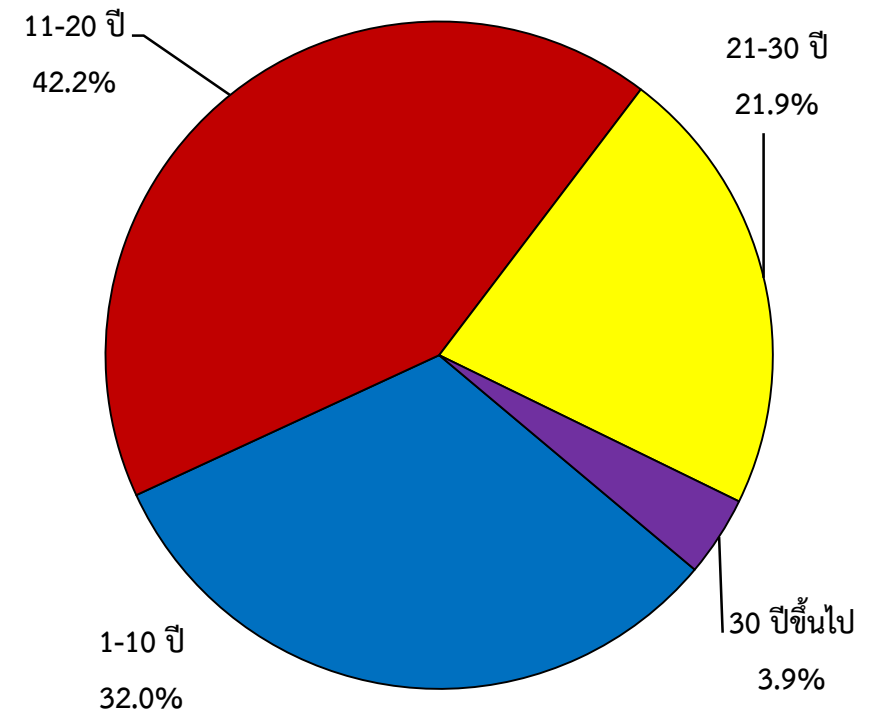


สัดส่วนของกลุ่มตัวอย่าง

จำแนกตามระดับตลาดการแข่งขัน

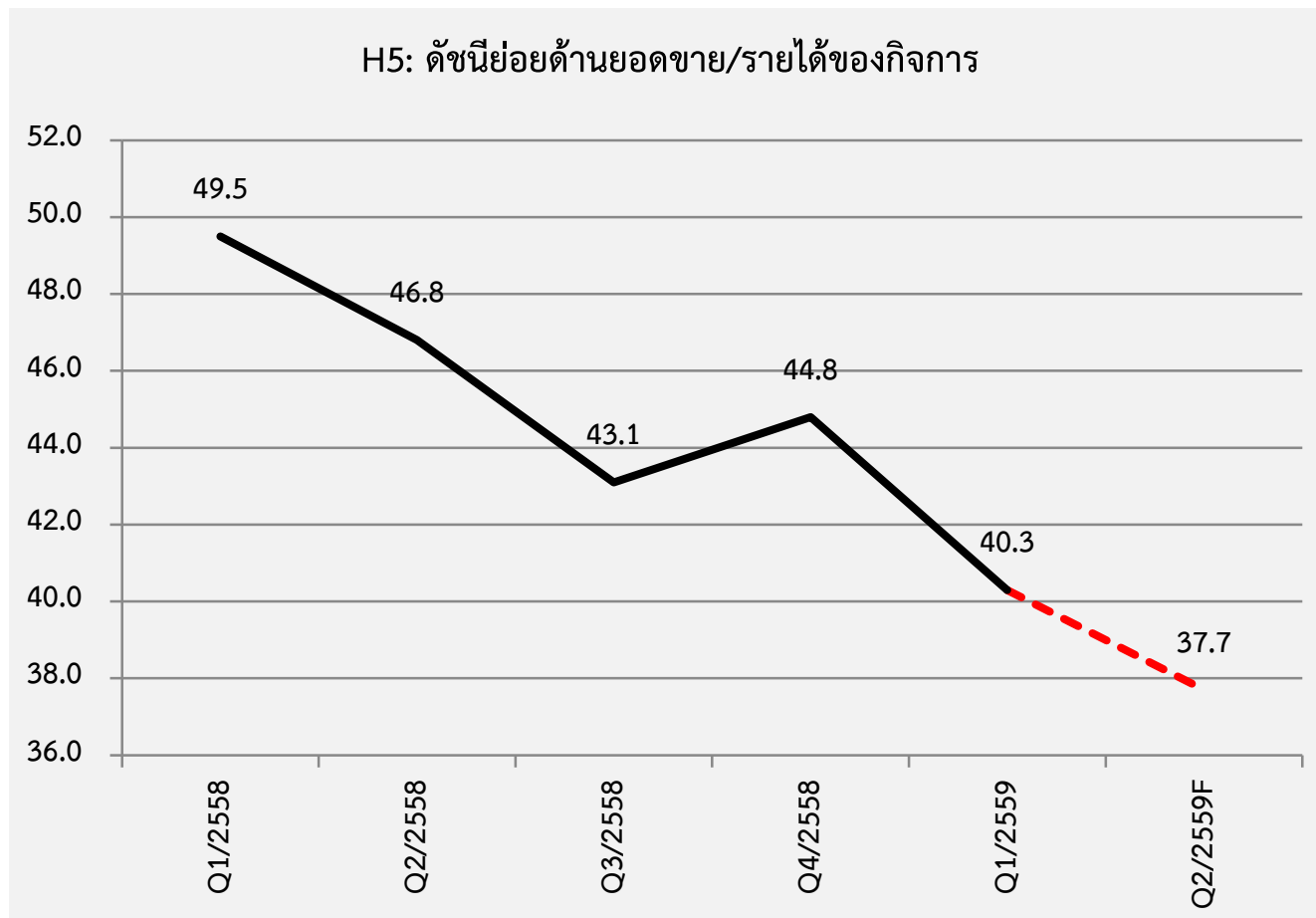


จำแนกระยะเวลาที่เปิดดำเนินการ



ผลการสำรวจความคิดเห็นของผู้ประกอบการ SMEs

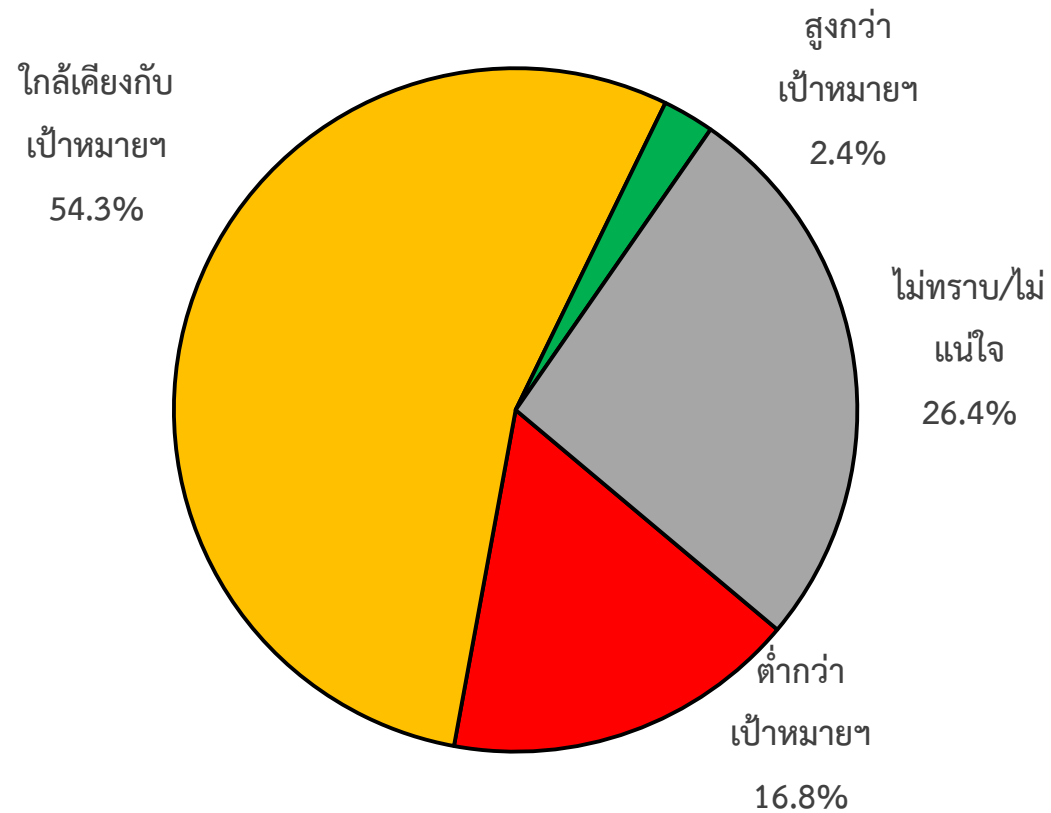
ยอดขาย/รายได้ของกิจการ ยังมีแนวโน้มลดลงอย่างต่อเนื่อง



	% ที่ตอบว่ายอดขายลดลง
Q1/2558	28.5
Q2/2558	30.4
Q3/2558	31.2
Q4/2558	30.2
Q1/2559	37.8
Q2/2559	40.5

แต่อย่างไรก็ตาม ... ยอดขาย/รายได้ก็ยังอยู่ในระดับใกล้เคียงกับที่กิจการได้คาดการณ์เอาไว้

ยอดขาย/รายได้เมื่อเทียบกับเป้าหมายที่ตั้งเอาไว้



34.4% ตอบว่า “ยอดขาย/รายได้ยังไม่ฟื้นตัว (หรือมีโอกาที่จะลดลงได้อีก)”

ยอดขาย/รายได้ของกิจการฟื้นตัวจากจุดต่ำสุดแล้วหรือยัง

% ของกิจการที่ตอบว่า “ยังไม่ฟื้น”

	การผลิต	การค้า	บริการ	รวม
กทม. และปริมณฑล	43.2	39.0	54.5	45.5
ภาคกลาง	55.2	39.1	31.3	39.7
ภาคเหนือ	41.3	55.9	50.0	50.0
ภาคตะวันออกเฉียงเหนือ	21.5	10.7	21.6	17.4
ภาคใต้	31.0	28.3	23.9	27.4
รวม	36.2	32.5	35.6	34.4

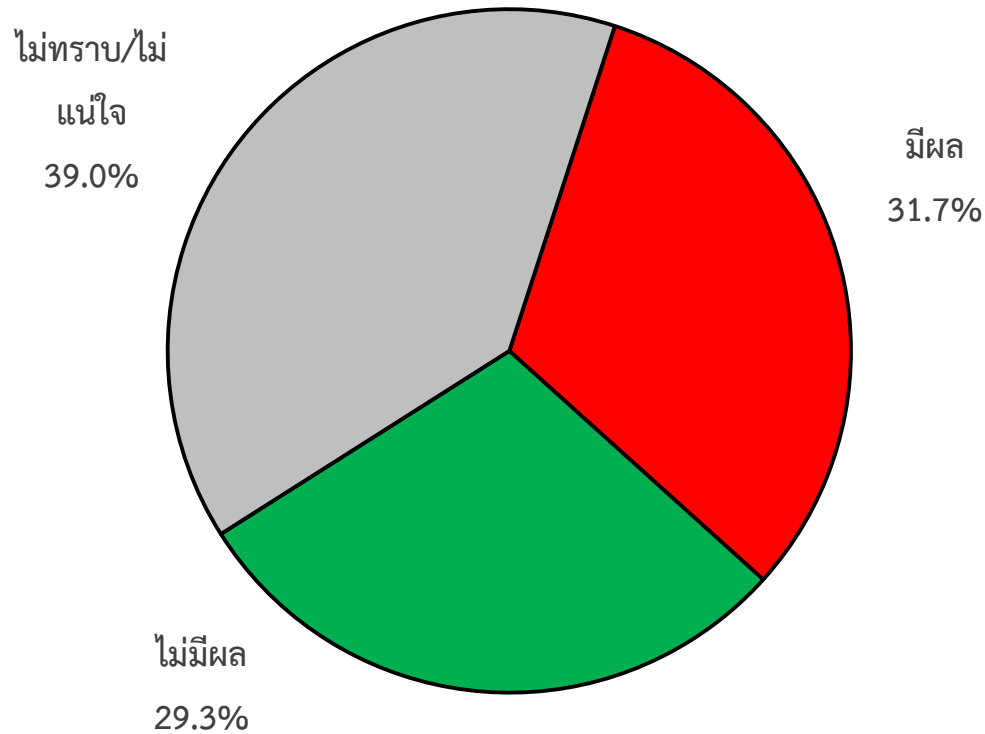


% ของกิจการที่ตอบว่า “ฟื้นแล้ว”

	การผลิต	การค้า	บริการ	รวม
กทม. และปริมณฑล	9.1	19.5	9.1	13.4
ภาคกลาง	3.4	9.4	18.8	11.3
ภาคเหนือ	30.4	10.3	19.0	18.6
ภาคตะวันออกเฉียงเหนือ	27.7	18.4	18.6	20.8
ภาคใต้	20.7	46.7	23.9	33.3
รวม	20.2	20.2	17.5	19.2

31.7% ตอบว่า “การถูก Disrupt จากเทคโนโลยีสมัยใหม่” มีผลทำให้ยอดขาย/รายได้ลดลง

ปัจจัยเรื่องการถูก “Disrupt จากเทคโนโลยีสมัยใหม่”
มีผลทำให้ยอดขาย/รายได้ลดลงด้วยหรือไม่



(ถ้ามี) มีผลมากน้อยเพียงใด

	% ที่ตอบว่า มีผล	ระดับของผลกระทบ		
		น้อย (%)	ปานกลาง (%)	มาก (%)
การผลิต	36.2	9.1	46.8	44.2
การค้า	31.7	16.1	41.5	42.4
บริการ	28.6	15.6	51.1	33.3
รวม	31.7	14.0	46.0	40.0

แนวทางในการปรับตัวเพื่อลดผลกระทบจากการถูก “Disrupt จากเทคโนโลยีสมัยใหม่”

แนวทาง	การผลิต		การค้า		การบริการ		รวม	
	% ที่ตอบ	อันดับ	% ที่ตอบ	อันดับ	% ที่ตอบ	อันดับ	% ที่ตอบ	อันดับ
ปรับแผนการตลาดโดยใช้ช่องทางออนไลน์เพิ่มมากขึ้น	62.3	1	64.4	1	55.2	2	61.0	1
จัดกิจกรรมส่งเสริมการขาย/ทำการตลาดเชิงรุก	50.6	5	64.4	1	59.8	1	59.2	2
พัฒนาสินค้า/บริการโดยใช้นวัตกรรมสมัยใหม่	54.5	3	50.8	3	47.1	4	50.7	3
นำเทคโนโลยีเข้ามาช่วยในการทำธุรกิจ	51.9	4	44.1	4	51.7	3	48.6	4
ปรับโครงสร้างโดยการลดต้นทุน/เพิ่มประสิทธิภาพ	59.7	2	42.4	5	40.2	5	46.5	5
ขยายตลาดไปยังลูกค้ากลุ่มใหม่ๆ ที่มีศักยภาพ	39.0	6	39.0	6	31.0	6	36.5	6
ไม่ทราบ/ไม่แน่ใจ	5.2	7	2.5	7	5.7	7	4.3	7

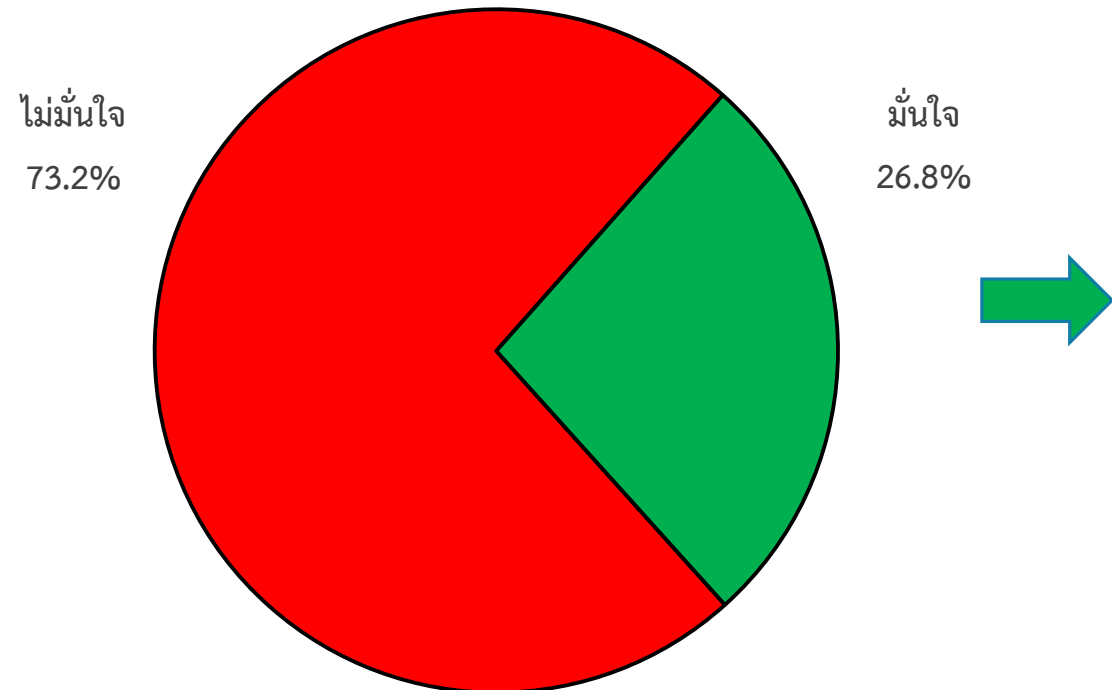
ปัจจัยที่ธุรกิจ SMEs มีความกังวลค่อนข้างมากในปี 2559

ปัจจัย	ครึ่งปีแรกของปี 2559		ครึ่งปีหลังของปี 2559	
	% ที่ตอบว่ามาก	อันดับ	% ที่ตอบว่ามาก	อันดับ
การถูก “Disrupt จากเทคโนโลยีสมัยใหม่”	47.9	1	41.0	1
การเปลี่ยนแปลงพฤติกรรมผู้บริโภค	47.2	2	40.8	2
เศรษฐกิจภายในประเทศชะลอตัว	41.1	3	33.1	6
สถานการณ์การแข่งขันที่รุนแรง	40.9	4	36.2	4
ต้นทุนการผลิตปรับตัวเพิ่มสูงขึ้น	38.7	5	36.3	3
เศรษฐกิจโลกชะลอตัว	38.5	6	31.3	9
ราคาสินค้าทางการเกษตรตกต่ำ	37.9	7	34.9	5
สถานการณ์ภัยแล้ง/ฝนทิ้งช่วง	36.8	8	32.3	7
ธนาคารเข้มงวดในการให้สินเชื่อ	34.2	9	32.2	8
การขาดแคลนแรงงานที่มีทักษะ	32.0	10	28.9	10
ค่าเงินบาทมีแนวโน้มแข็งค่าเพิ่มขึ้น	29.8	11	26.1	13
สถานการณ์ทางการเมือง	27.4	12	25.1	14
ราคาน้ำมันดิบเคลื่อนไหวอยู่ในระดับที่ค่อนข้างต่ำ	27.3	13	27.5	12
ปัญหาการคอร์รัปชัน	26.4	14	28.4	11
ความล่าช้าในการลงทุนของภาครัฐ	25.8	15	23.5	15

มีเพียง 26.8% ที่มั่นใจว่า “ยอดขาย/รายได้จะฟื้นตัวในครึ่งหลังของปี 2559”

คุณมั่นใจหรือไม่ว่ายอดขาย/รายได้จะฟื้นตัวในช่วงครึ่งปีหลัง

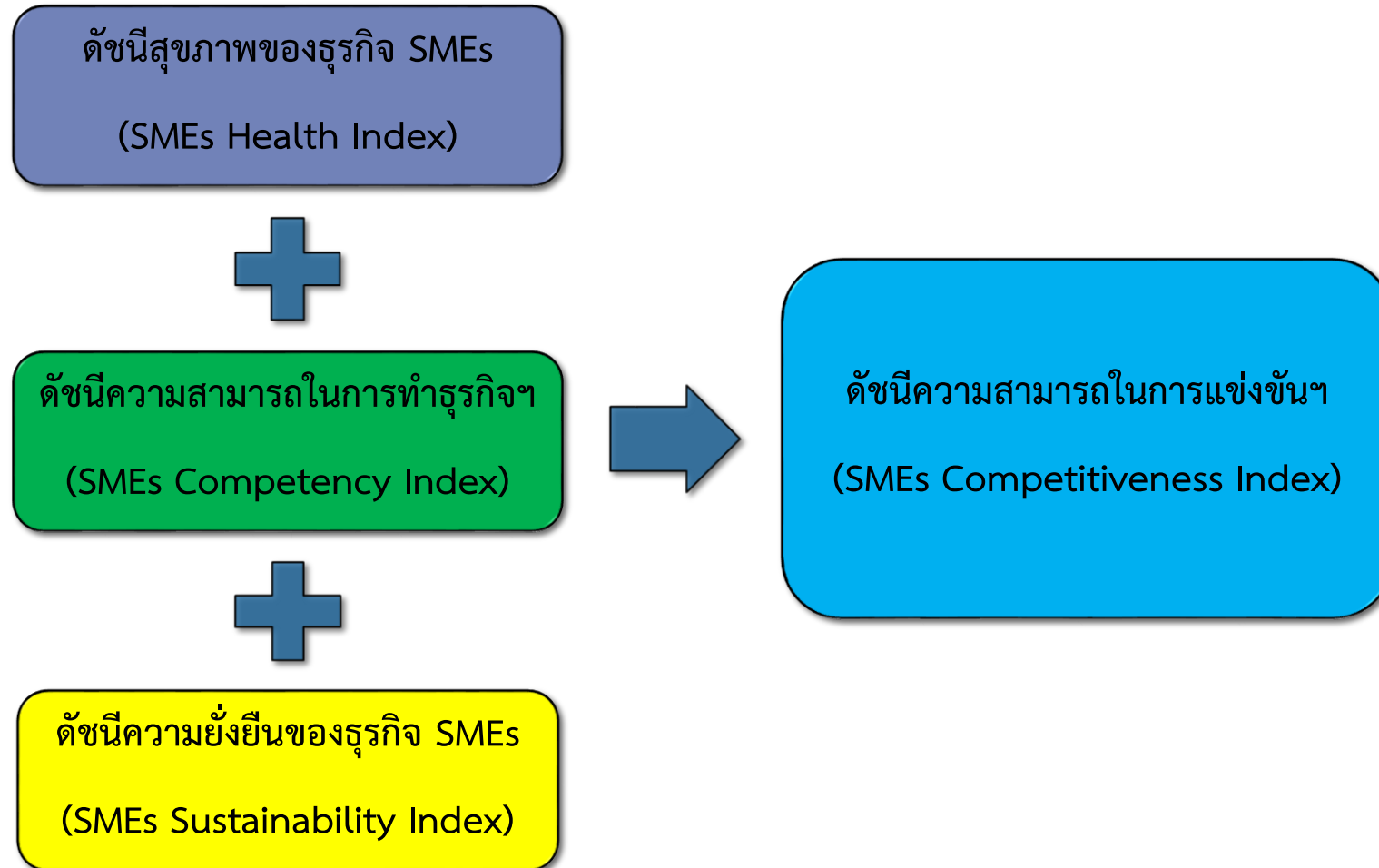
% ของกิจการที่ตอบว่า “มั่นใจ”



	การผลิต	การค้า	บริการ	รวม
กทม. และปริมณฑล	12.8	20.3	8.6	14.5
ภาคกลาง	23.1	11.9	12.2	14.3
ภาคเหนือ	41.3	27.9	29.8	32.2
ภาคตะวันออกเฉียงเหนือ	41.5	35.9	33.0	36.3
ภาคใต้	34.5	32.2	19.6	28.4
รวม	32.7	26.8	22.6	26.8

ดัชนีความสามารถในการแข่งขันฯ ประจำไตรมาสที่ 1/2559

องค์ประกอบของดัชนีฯ



ค่าดัชนีฯ จะมีค่าสูงสุดเท่ากับ 100 และมีค่าต่ำสุดเท่ากับ 0 โดยถ้าหาก ...

ดัชนีฯ มีค่าสูงกว่าระดับ 50



- แสดงว่า ผู้ประกอบการธุรกิจ SMEs เห็นว่าสถานการณ์ด้านนั้นๆ อยู่ในเกณฑ์ที่ดี หรือมีแนวโน้มที่จะดีขึ้น

ดัชนีฯ มีค่าเท่ากับระดับ 50



- แสดงว่า ผู้ประกอบการธุรกิจ SMEs เห็นว่าสถานการณ์ด้านนั้นๆ อยู่ในเกณฑ์ปานกลาง หรือมีแนวโน้มทรงตัว

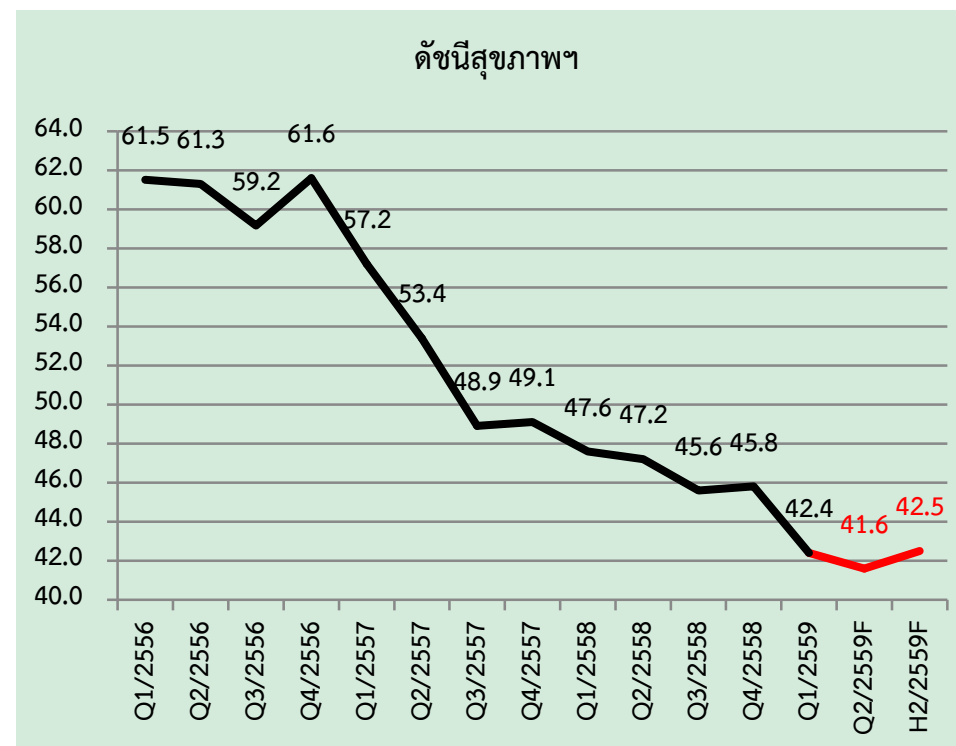
ดัชนีฯ มีค่าต่ำกว่าระดับ 50



- แสดงว่า ผู้ประกอบการธุรกิจ SMEs เห็นว่าสถานการณ์ด้านนั้นๆ อยู่ในเกณฑ์ที่แย่ หรือมีแนวโน้มที่จะแย่ลง

ดัชนีสุขภาพของธุรกิจ ไตรมาสที่ 1/2559

	H1: สภาพคล่อง	H2: สต็อกของวัตถุดิบ	H3: หนี้สินรวม	H4: ส่วนหนี้สินต่อทุน	H5: ยอดขายรวม	H6: กำไรสุทธิ	H7: กำไรสะสม	H8: สินทรัพย์รวม	H9: ส/ท ที่ก่อให้เกิดรายได้	ดัชนีสุขภาพ ของธุรกิจ
Q3/2558	39.9	48.7	43.6	45.0	43.1	47.6	44.2	52.0	46.4	45.6
Q4/2558	41.4	47.8	43.3	44.8	44.8	48.0	44.5	51.5	45.9	45.8
Q1/2559	40.2	42.1	42.1	41.1	40.3	42.4	42.9	46.9	43.6	42.4
การเปลี่ยนแปลง	-1.2	-5.7	-1.3	-3.7	-4.5	-5.6	-1.6	-4.6	-2.3	-3.4
Q2/2559F	39.4	42.3	40.5	39.3	37.7	41.9	42.4	47.1	44.1	41.6
H2/2559F	40.3	42.1	42.2	41.3	40.5	42.5	42.9	46.9	43.5	42.5

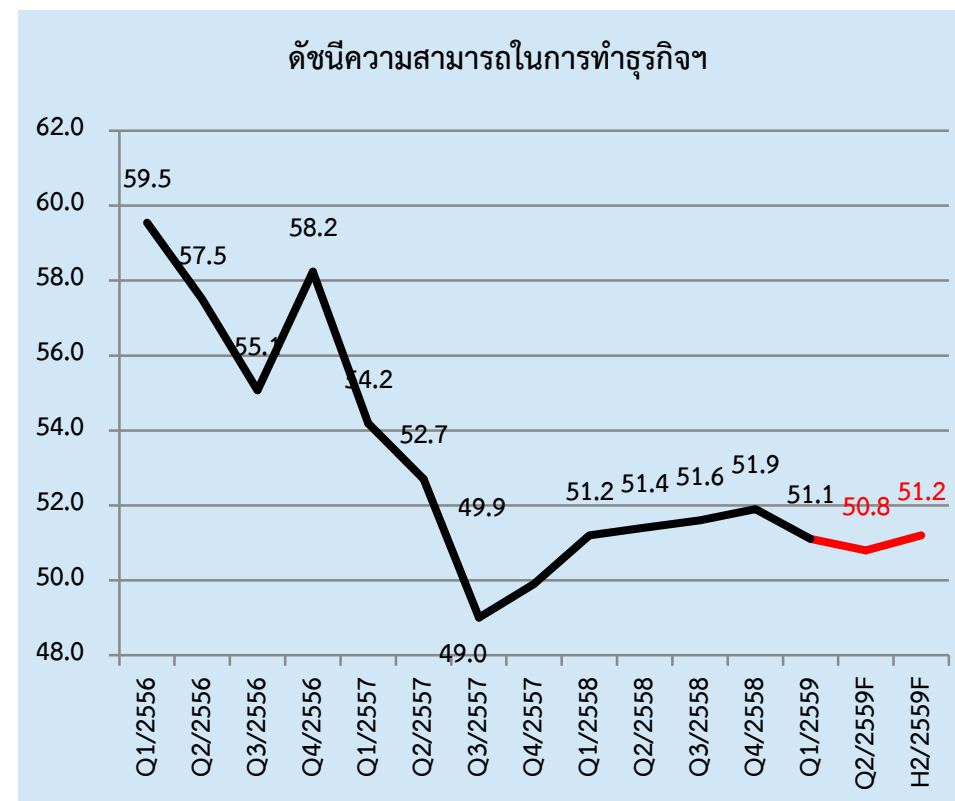


Key Findings:

- ดัชนีสุขภาพของธุรกิจไตรมาสที่ 1/2559 อยู่ที่ระดับ 42.4 ปรับตัวลดลง -3.4 จุด เมื่อเทียบกับไตรมาสที่ผ่านมา
- คาดการณ์ว่าดัชนีสุขภาพของธุรกิจจะปรับตัวลดลงไปอยู่ที่ระดับ 41.6 ในไตรมาสที่ 2/2559 และปรับตัวเพิ่มขึ้นมาอยู่ที่ระดับ 42.5 ในครึ่งหลัง (H2) ของปี 2559

ดัชนีความสามารถในการทำธุรกิจ ไตรมาสที่ 1/2559

	C1: ต้นทุนต่อหน่วย	C2: ต้นทุนฯ เปรียบเทียบ	C3: คุณภาพ	C4: ความแตกต่าง	C5: การตั้งราคา	C6: กำไรจากการขาย	C7: การเข้าถึงแหล่งเงินทุน	C8: ความสามารถของพนักงาน	C9: ความสัมพันธ์กับลูกค้า	ดัชนี ความสามารถใน การทำธุรกิจ
Q3/2558	38.5	46.5	54.3	48.2	58.3	56.5	43.7	55.9	62.7	51.6
Q4/2558	39.4	46.3	54.2	48.2	58.5	57.1	46.6	54.6	61.8	51.9
Q1/2559	40.7	44.0	52.6	54.6	53.9	49.3	52.4	52.3	59.8	51.1
การเปลี่ยนแปลง	+1.3	-2.3	-1.6	+6.4	-4.6	-7.8	+5.8	-2.3	-2.0	-0.8
Q2/2559F	40.5	43.9	52.3	54.7	53.7	48.5	52.3	52.0	59.5	50.8
H2/2559F	40.9	44.1	52.7	54.6	54.0	49.6	52.5	52.4	59.9	51.2

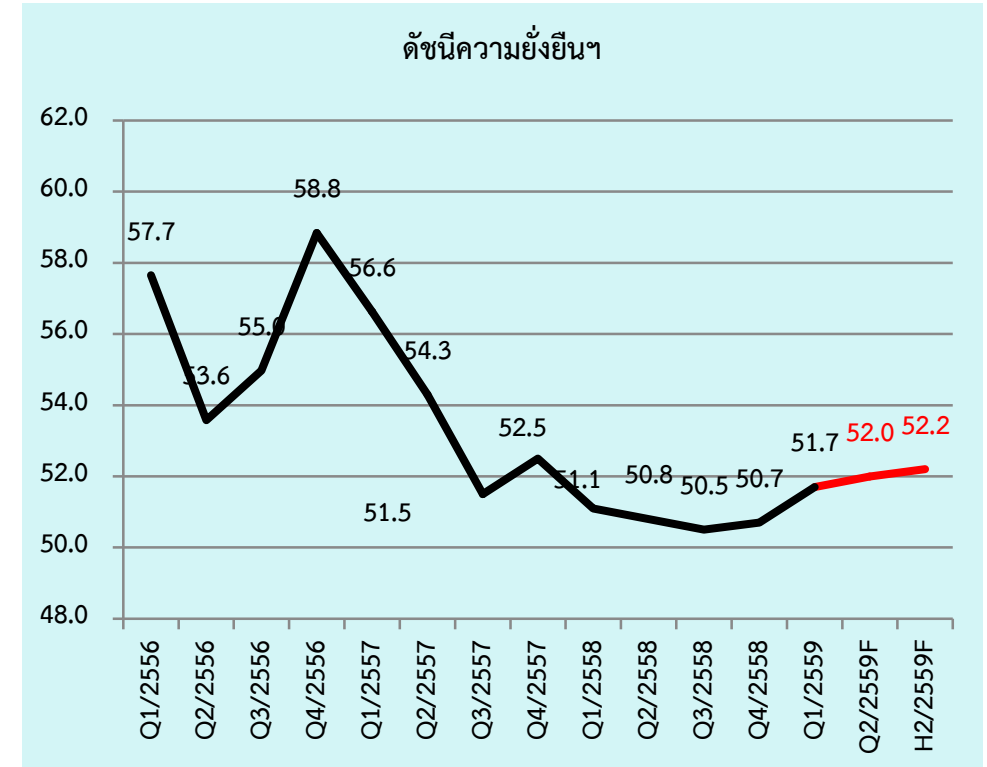


Key Findings:

- ดัชนีความสามารถในการทำธุรกิจไตรมาสที่ 1/2559 อยู่ที่ระดับ 51.1 ปรับตัวลดลง -0.8 จุด เมื่อเทียบกับไตรมาสที่ผ่านมา
- คาดการณ์ว่าดัชนีความสามารถในการทำธุรกิจจะปรับตัวลดลงไปอยู่ที่ระดับ 50.8 ในไตรมาสที่ 2/2559 และปรับตัวเพิ่มขึ้นมาอยู่ที่ระดับ 51.2 ในครึ่งหลัง (H2) ของปี 2559

ดัชนีความยั่งยืนของธุรกิจ ไตรมาสที่ 1/2559

	S1: วิทยาศาสตร์/แผนกลยุทธ์	S2: Risk รายได้หดตัวฉับพลัน	S3: Risk ปัจจัยการผลิตขาด	S4: การลงทุนด้าน HR/OD	S5: การลงทุนด้านการตลาด	S6: การลงทุนด้าน IT/R&D	S7: ความพอประมาณ	S8: การมีเหตุมีผล	S9: การมีภูมิคุ้มกันที่ดี	S10: การกำกับดูแลกิจการที่ดี	S11: การใช้จ่ายด้าน CSR	ดัชนีความยั่งยืนของธุรกิจ
Q3/2558	59.9	51.1	60.7	34.8	37.5	37.7	57.8	60.1	62.8	58.8	34.6	50.5
Q4/2558	59.8	51.1	59.8	35.0	38.7	37.3	58.7	60.7	63.4	58.9	34.2	50.7
Q1/2559	59.7	49.5	53.2	35.5	41.1	37.8	63.6	64.8	65.1	62.9	35.5	51.7
การเปลี่ยนแปลง	-0.1	-1.6	-6.5	+0.5	+2.4	+0.5	+4.9	+4.1	+1.7	+4.0	+1.3	+1.0
Q2/2559F	60.0	49.6	53.5	35.5	41.2	38.6	63.8	65.1	65.4	63.2	35.9	52.0
H2/2559F	60.2	49.7	53.7	35.4	41.4	39.1	63.9	65.3	65.7	63.5	36.1	52.2

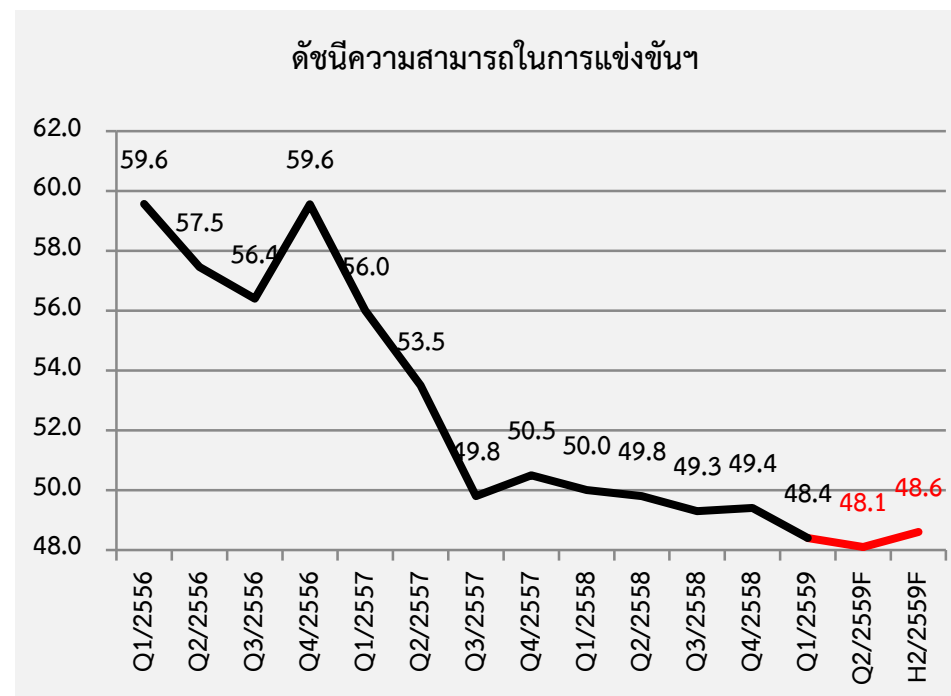


Key Findings:

- ดัชนีความยั่งยืนของธุรกิจไตรมาสที่ 1/2559 อยู่ที่ระดับ 51.7 ปรับตัวเพิ่มขึ้น +1.0 จุด เมื่อเทียบกับไตรมาสที่ผ่านมา
- คาดการณ์ว่าดัชนีความยั่งยืนของธุรกิจจะปรับตัวเพิ่มขึ้นไปอยู่ที่ระดับประมาณ 52.0 และ 52.2 จุด ในไตรมาสที่ 1/2559 และ 2/2559 ตามลำดับ

ดัชนีความสามารถในการแข่งขันฯ ไตรมาสที่ 1/2559

	ดัชนีสุขภาพ ของธุรกิจ	ดัชนีความสามารถ ในการทำธุรกิจ	ดัชนีความยั่งยืน ของธุรกิจ	ดัชนีความสามารถ ในการแข่งขันของธุรกิจ
Q4/2557	49.1	49.9	52.5	50.5
Q1/2558	47.6	51.2	51.1	50.0
Q2/2558	47.2	51.4	50.8	49.8
Q3/2558	45.6	51.6	50.5	49.3
Q4/2558	45.8	51.9	50.7	49.4
Q1/2559	42.4	51.1	51.7	48.4
การเปลี่ยนแปลง	-3.4	-0.8	+1.0	-1.0
Q2/2559F	41.6	50.8	52.0	48.1
H2/2559F	42.5	51.2	52.2	48.6

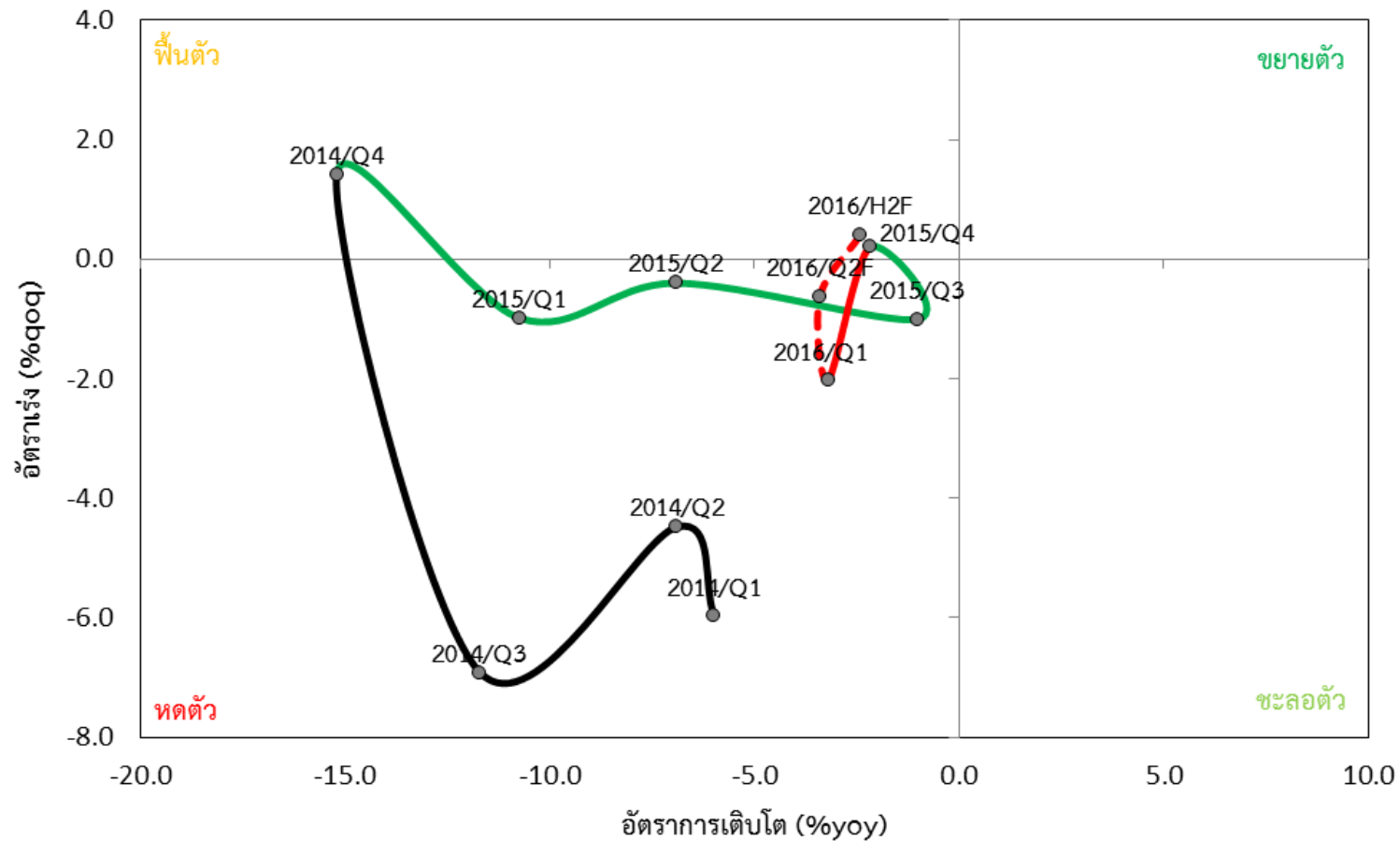


Key Findings:

- ดัชนีความสามารถในการแข่งขันของธุรกิจไตรมาสที่ 1/2559 อยู่ที่ระดับ 48.4 ปรับตัวลดลง -1.0 จุด เมื่อเทียบกับไตรมาสที่ผ่านมา
- คาดการณ์ว่าดัชนีความสามารถในการแข่งขันฯ จะปรับตัวลดลงไปอยู่ที่ระดับ 48.1 ในไตรมาสที่ 2/2559 และปรับตัวเพิ่มขึ้นมาอยู่ที่ระดับ 48.6 ในครึ่งหลัง (H2) ของปี 2559

กราฟวัฏจักรธุรกิจของดัชนีความสามารถในการแข่งขันฯ

ดัชนีความสามารถในการแข่งขันของ SMEs



ประมาณการภาวะเศรษฐกิจของ SMEs ในปี 2559

ปัจจัยบวกต่อภาวะเศรษฐกิจของ SMEs ในปี 2559

- รัฐบาลประกาศให้ SMEs เป็นวาระแห่งชาติ และมีมาตรการที่ชัดเจนในการช่วยเหลือ/สนับสนุน SMEs
- มาตรการกระตุ้นเศรษฐกิจของรัฐบาลเริ่มมีผลต่อการบริโภค/การลงทุนของภาคเอกชน
- สถานการณ์ทางการเมืองในประเทศมีเสถียรภาพ
- นโยบายการเงินผ่านการใช้อัตราดอกเบี้ยนโยบาย (RP 1 วัน) ในระดับต่ำใกล้เคียง 1.50% จะมีส่วนช่วยกระตุ้นเศรษฐกิจภายในประเทศ
- การค้าชายแดน และการท่องเที่ยวยังคงขยายตัวอย่างต่อเนื่อง
- นโยบายการคลังผ่านการลงทุนโครงสร้างพื้นฐาน และการจัดตั้งเขตเศรษฐกิจพิเศษตามแนวชายแดน สามารถกระตุ้นเศรษฐกิจได้เป็นอย่างดี
- ราคายางพารามีแนวโน้มเพิ่มสูงขึ้น มีผลทำให้กำลังซื้อของเกษตรกรชาวสวนยางเพิ่มสูงขึ้น

ปัจจัยลบต่อภาวะเศรษฐกิจของ SMEs ในปี 2559

- ปัญหาภัยแล้งที่ยาวนาน และราคาสินค้าเกษตรตกต่ำ มีผลทำให้กำลังซื้อของเกษตรกรหดหายไป
- สัดส่วนหนี้สินของภาคครัวเรือนที่อยู่ในระดับสูง มีผลทำให้อำนาจซื้อของภาคครัวเรือนลดต่ำลง
- การขึ้นอัตราดอกเบี้ยของธนาคารกลางสหรัฐฯ จะมีผลทำให้ตลาดเงินเกิดความผันผวน และมีความกดดันต่อการฟื้นตัวของเศรษฐกิจโลก
- สถาบันการเงินเพิ่มความเข้มงวดในการปล่อยสินเชื่อ เนื่องจากมีความกังวลเกี่ยวกับตัวเลข NPLs
- ต้นทุนการผลิต/ค่าครองชีพมีแนวโน้มปรับตัวเพิ่มสูงขึ้นอย่างต่อเนื่อง
- เศรษฐกิจจีนมีแนวโน้มชะลอตัวจากการปรับนโยบายเศรษฐกิจโดยเน้นพึ่งพาสินค้าในประเทศ และลดการนำเข้า
- ค่าเงินบาทเริ่มมีแนวโน้มแข็งค่าเพิ่มขึ้นเรื่อยๆ เนื่องจากมีเงินทุนไหลกลับเข้าสู่ตลาดเกิดใหม่

ประมาณการภาวะเศรษฐกิจตลอดทั้งปี 2559: มุมมองของ ศูนย์พยากรณ์เศรษฐกิจและธุรกิจ มหาวิทยาลัยหอการค้าไทย

- เศรษฐกิจไทยตลอดทั้งปี 2559 มีโอกาสที่จะขยายตัวที่ระดับประมาณ 3.0% (โดยมีค่าความเชื่อมั่นอยู่ในช่วง 2.5-3.5%)
- โอกาสที่เศรษฐกิจไทยจะขยายตัวได้มากขึ้นเพียงใดขึ้นอยู่กับการณ์ฟื้นตัวของเศรษฐกิจโลก (ซึ่งจะช่วยให้การส่งออกขยายตัวเพิ่มขึ้นได้) และมาตรการกระตุ้นเศรษฐกิจที่เป็นรูปธรรมของรัฐบาล (ซึ่งจะมีส่วนช่วยกระตุ้นให้การบริโภค/การลงทุนของภาคเอกชนขยายตัวตามไปด้วย)
- การส่งออกสินค้าในรูปดอลลาร์สหรัฐฯ ตลอดทั้งปี 2559 มีโอกาสที่จะขยายตัวที่ระดับประมาณ 0.8% (โดยมีค่าความเชื่อมั่นอยู่ในช่วง -0.2 ถึง 1.8%)
- อัตราเงินเฟ้อทั่วไปตลอดทั้งปี 2559 คาดว่าจะอยู่ที่ระดับประมาณ 0.4% (โดยมีค่าความเชื่อมั่นอยู่ในช่วง 0.2-0.6%)

ข้อสมมติประกอบการประมาณการภาวะเศรษฐกิจในปี 2559

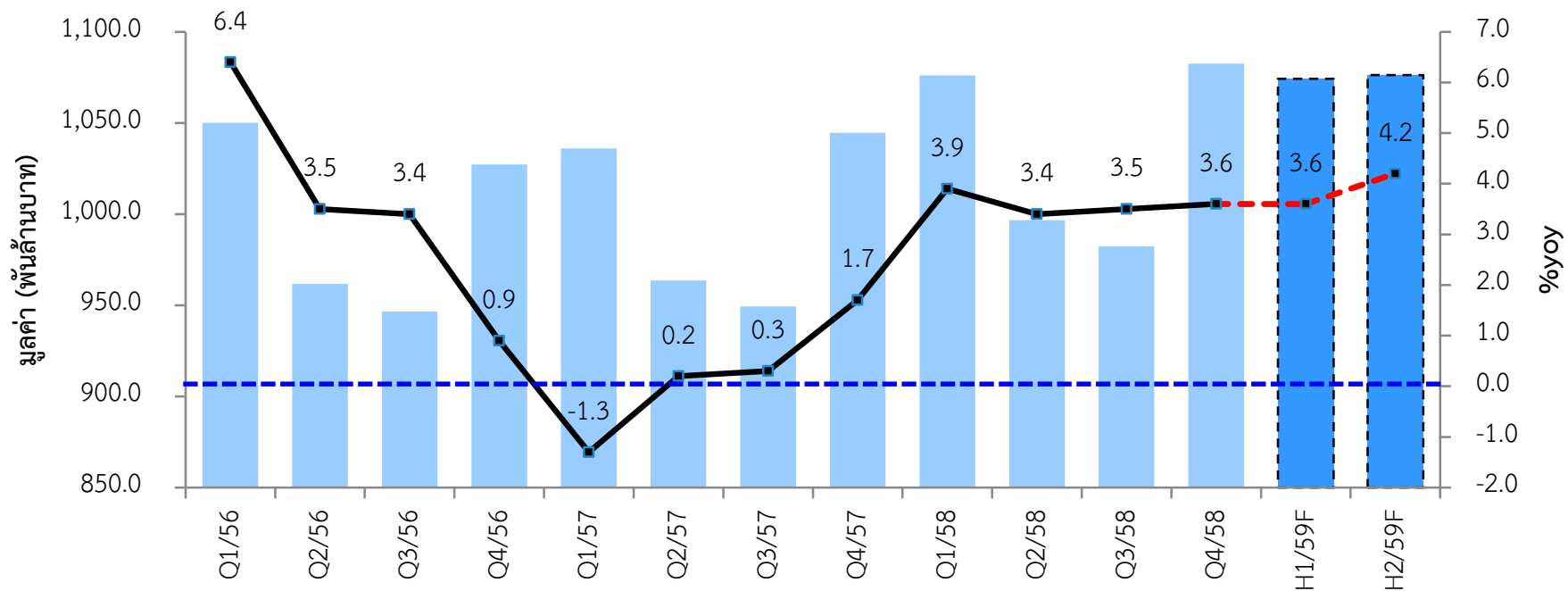
	ข้อมูลจริง			ข้อสมมติฯ ปี 2559 (ณ พ.ค. 2559)
	ปี 2556	ปี 2557	ปี 2558	
การขยายตัวของเศรษฐกิจโลก (%)	3.3	3.3	3.1	3.2
- สหรัฐอเมริกา (%)	2.2	2.4	1.9	2.0
- สหภาพยุโรป (%)	-0.5	0.8	1.6	1.5
- ญี่ปุ่น (%)	1.6	0.1	0.5	0.3
- จีน (%)	7.8	7.4	6.9	6.5
การลงทุนของภาครัฐ (%)	2.8	-7.3	30.8	20.0
อัตราดอกเบี้ยนโยบายของประเทศไทย (%)	2.54	2.04	1.60	1.50
อัตราดอกเบี้ยนโยบายของประเทศสหรัฐฯ (%)	0.11	0.09	0.13	0.54
ราคาน้ำมันดิบดูไบ (ดอลลาร์สหรัฐฯ/บาร์เรล)	105.43	96.66	51.23	39.50
อัตราแลกเปลี่ยน (บาท/ดอลลาร์ สรอ.)	30.73	32.48	34.25	34.99
จำนวนนักท่องเที่ยว (ล้านคน)	26.55	24.81	29.89	32.87

ตารางประมาณการภาวะเศรษฐกิจของ SMEs ในปี 2559

รายการ	หน่วย	2556	2557	2558F	2559F (ม.ค.-59)	2559F (พ.ค.-59)
อัตราการขยายตัว (CVM, %YoY)						
GDP ของประเทศ	%	2.7	0.8	2.8	3.5	3.0
GDP ของ SMEs	%	3.5	0.2	3.6	4.6	3.9
- GDP ของวิสาหกิจขนาดย่อม (Small)	%	3.8	0.2	4.1	5.0	4.3
- GDP ของวิสาหกิจขนาดกลาง (Medium)	%	2.9	0.2	2.5	3.5	3.0

GDP ของวิสาหกิจขนาดกลางและขนาดย่อม (SMEs)

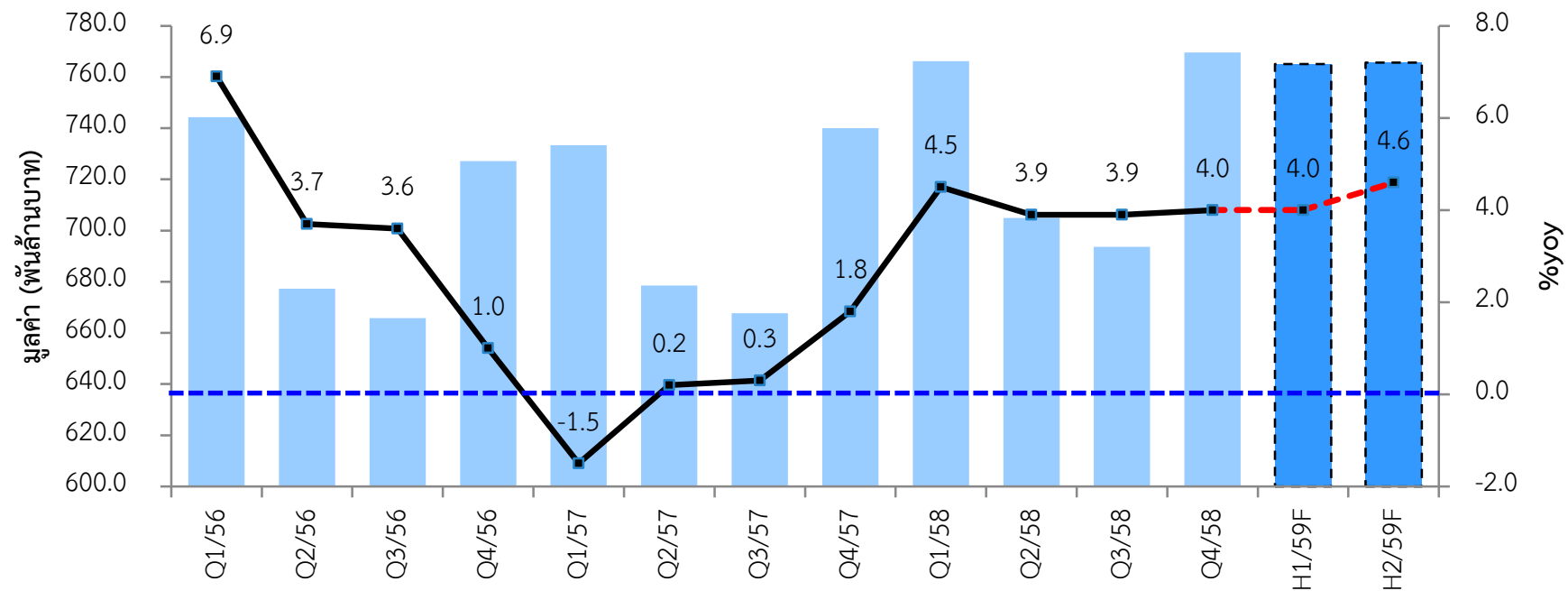
หน่วย	2556	2557	2558F	2559F		
				ครึ่งปีแรก (H1)	ครึ่งปีหลัง (H2)	ตลอดทั้งปี
พันล้านบาท	3,985.7	3,993.5	4,137.6	2,148.4	2,152.4	4,300.8
%YoY	3.5	0.2	3.6	3.6	4.2	3.9



ที่มา: สำนักงานคณะกรรมการพัฒนาการเศรษฐกิจและสังคมแห่งชาติ และการประมาณการโดยศูนย์พยากรณ์เศรษฐกิจและธุรกิจ ม.หอการค้าไทย

GDP ของวิสาหกิจขนาดย่อม (Small)

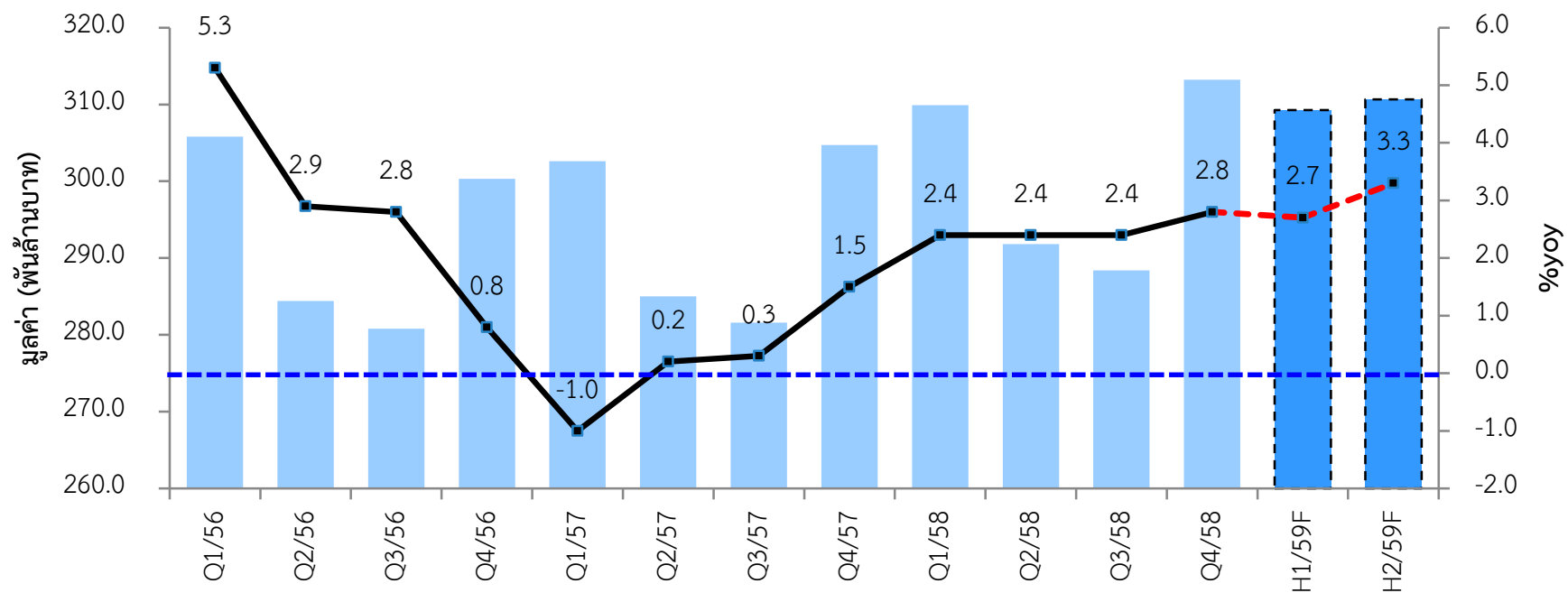
หน่วย	2556	2557	2558F	2559F		
				ครึ่งปีแรก (H1)	ครึ่งปีหลัง (H2)	ตลอดทั้งปี
พันล้านบาท	2,814.5	2,819.6	2,934.4	1,530.2	1,531.3	3,061.5
%YoY	3.8	0.2	4.1	4.0	4.6	4.3



ที่มา: สำนักงานคณะกรรมการพัฒนาการเศรษฐกิจและสังคมแห่งชาติ และการประมาณการโดยศูนย์พยากรณ์เศรษฐกิจและธุรกิจ ม.หอการค้าไทย

GDP ของวิสาหกิจขนาดกลาง (Medium)

หน่วย	2556	2557	2558F	2559F		
				ครึ่งปีแรก (H1)	ครึ่งปีหลัง (H2)	ตลอดทั้งปี
พันล้านบาท	1,171.2	1,173.8	1,203.3	618.5	621.3	1,239.8
%YoY	2.9	0.2	2.5	2.7	3.3	3.0



ที่มา: สำนักงานคณะกรรมการพัฒนาการเศรษฐกิจและสังคมแห่งชาติ และการประมาณการโดยศูนย์พยากรณ์เศรษฐกิจและธุรกิจ ม.หอการค้าไทย