

ผลการสำรวจภาวะการณ์ทางสังคมของผู้บริโภคประจำเดือนพฤษภาคม 2559

ศูนย์พยากรณ์เศรษฐกิจและธุรกิจ มหาวิทยาลัยหอการค้าไทย ได้ดำเนินการสำรวจความคิดเห็นทางสังคมของผู้บริโภคร่วมกับการสำรวจความเชื่อมั่นของผู้บริโภคตั้งแต่เดือนพฤษภาคม 2549 เนื่องจากการจัดทำดัชนีความเชื่อมั่นของผู้บริโภคนั้นมีวัตถุประสงค์ที่สำคัญในการวัดการเปลี่ยนแปลงของการบริโภคของภาคเอกชนและการเปลี่ยนแปลงของผลผลิตมวลภายในประเทศ (Gross Domestic Product: GDP) เป็นสำคัญ การจัดทำดัชนีความเชื่อมั่นทางสังคมที่จัดทำขึ้นใหม่ในครั้งนี้มีวัตถุประสงค์เพื่อพัฒนาดัชนีที่ใช้วัดการวัดการเปลี่ยนแปลงของสภาพแวดล้อมทางสังคมและการเปลี่ยนแปลงของความสุขโดยรวมของคนในประเทศ (Gross Domestic Happiness: GDH) สำหรับผลการสำรวจในเดือนพฤษภาคม 2559 มีดังต่อไปนี้

ตาราง ผลสำรวจความคิดเห็นทางสังคมของผู้บริโภคในเดือนเมษายนและพฤษภาคม 2559

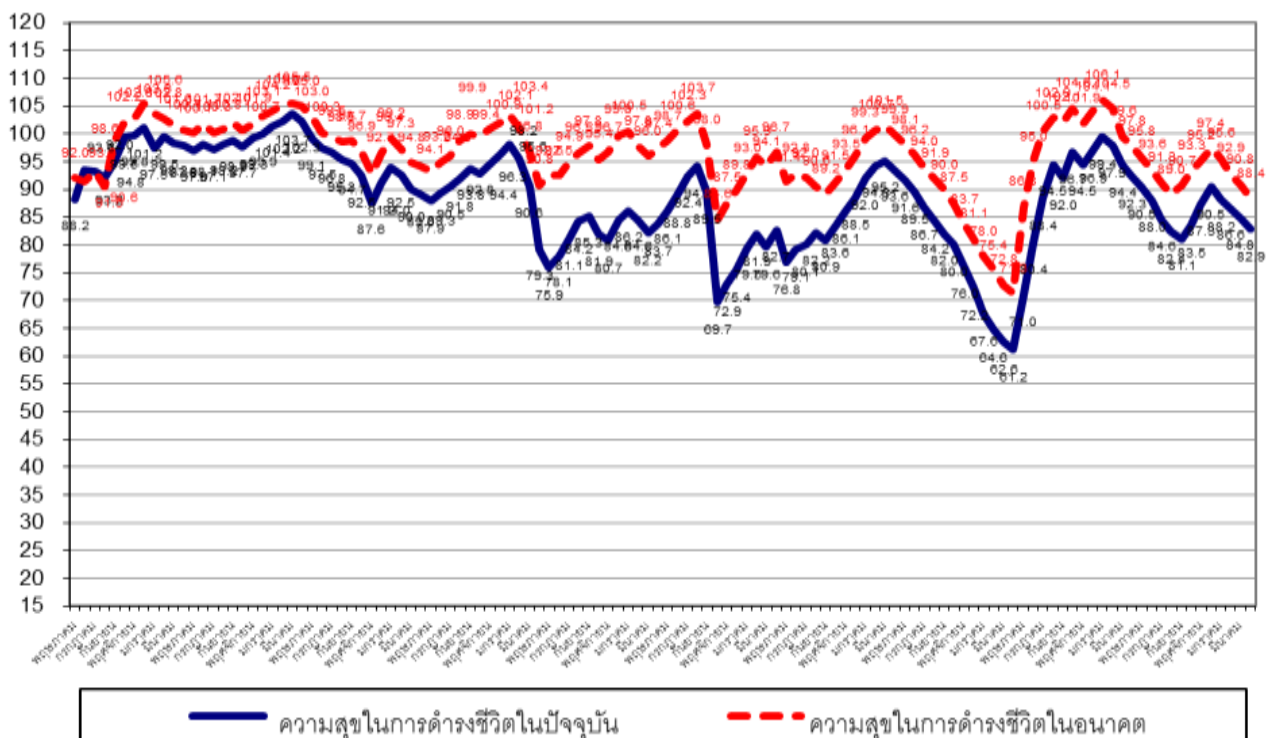
ความคิดเห็นเกี่ยวกับ	การสำรวจในเดือนพฤษภาคม 2559							
	ปัจจุบัน (%)				3 เดือนข้างหน้า (%)			
	ดีหรือ มาก/ เหมาะสม	ปานกลาง / พอสมควร	แย่หรือ น้อย/ไม่ เหมาะสม	ดัชนี	ดีหรือ มาก/ เหมาะสม	ปานกลาง / พอสมควร	แย่หรือ น้อย/ไม่ เหมาะสม	ดัชนี
1. ความสุขในการดำเนินชีวิต	12.1	56.6	31.3	80.8	20.6	48.8	30.6	90.0
2. ภาวะค่าครองชีพ	12.2	47.3	40.5	71.7	13.6	53.3	33.1	80.5
3. ปัญหาเสพติด	11.9	47.6	40.5	71.4	18.2	44.5	37.5	80.9
4. สถานการณ์ทางการเมือง	13.4	63.4	23.2	90.2	19.9	53.6	26.5	93.4

ความคิดเห็นเกี่ยวกับ	การสำรวจในเดือนเมษายน 2559							
	ปัจจุบัน (%)				3 เดือนข้างหน้า (%)			
	ดีหรือ มาก/ เหมาะสม	ปานกลาง / พอสมควร	แย่หรือ น้อย/ไม่ เหมาะสม	ดัชนี	ดีหรือ มาก/ เหมาะสม	ปานกลาง / พอสมควร	แย่หรือ น้อย/ไม่ เหมาะสม	ดัชนี
1. ความสุขในการดำเนินชีวิต	12.7	57.5	29.8	82.9	20.1	48.2	31.7	88.4
2. ภาวะค่าครองชีพ	13.0	48.1	38.9	74.1	13.2	52.6	34.2	79.0
3. ปัญหาเสพติด	12.6	48.7	38.7	73.9	17.8	44.1	38.1	79.7
4. สถานการณ์ทางการเมือง	13.9	64.1	22.0	91.9	20.8	54.2	25.0	95.8

1. ดัชนีวัดความสุขในการดำรงชีวิต

ในเดือนพฤษภาคม 2559 ดัชนีวัดความสุขในการดำรงชีวิตในปัจจุบันปรับตัวลดลงต่อเนื่องเป็นเดือนที่ 5 และอยู่ในระดับต่ำสุดในรอบ 23 เดือนนับตั้งแต่เดือนกรกฎาคม 2557 เป็นต้นมา โดยปรับตัวลดลงอยู่ที่ระดับ 80.8 ทั้งนี้กลุ่มตัวอย่างเห็นว่าในปัจจุบันเป็นช่วงเวลาที่มีความสุขในการดำรงชีวิตในระดับมาก ปานกลาง และน้อยประมาณ 12.1% 56.6% และ 31.3% ตามลำดับ โดยดัชนีวัดความสุขในการดำรงชีวิตในเดือนพฤษภาคม 2559 ปรับตัวลดลงเมื่อเทียบกับเดือนเมษายน ซึ่งอยู่ที่ระดับ 82.9 ที่กลุ่มตัวอย่างเห็นว่าในปัจจุบันเป็นช่วงเวลาที่มีความสุขในการดำรงชีวิตในระดับมาก ปานกลาง และน้อย 12.7% 57.5% และ 29.8% ตามลำดับ

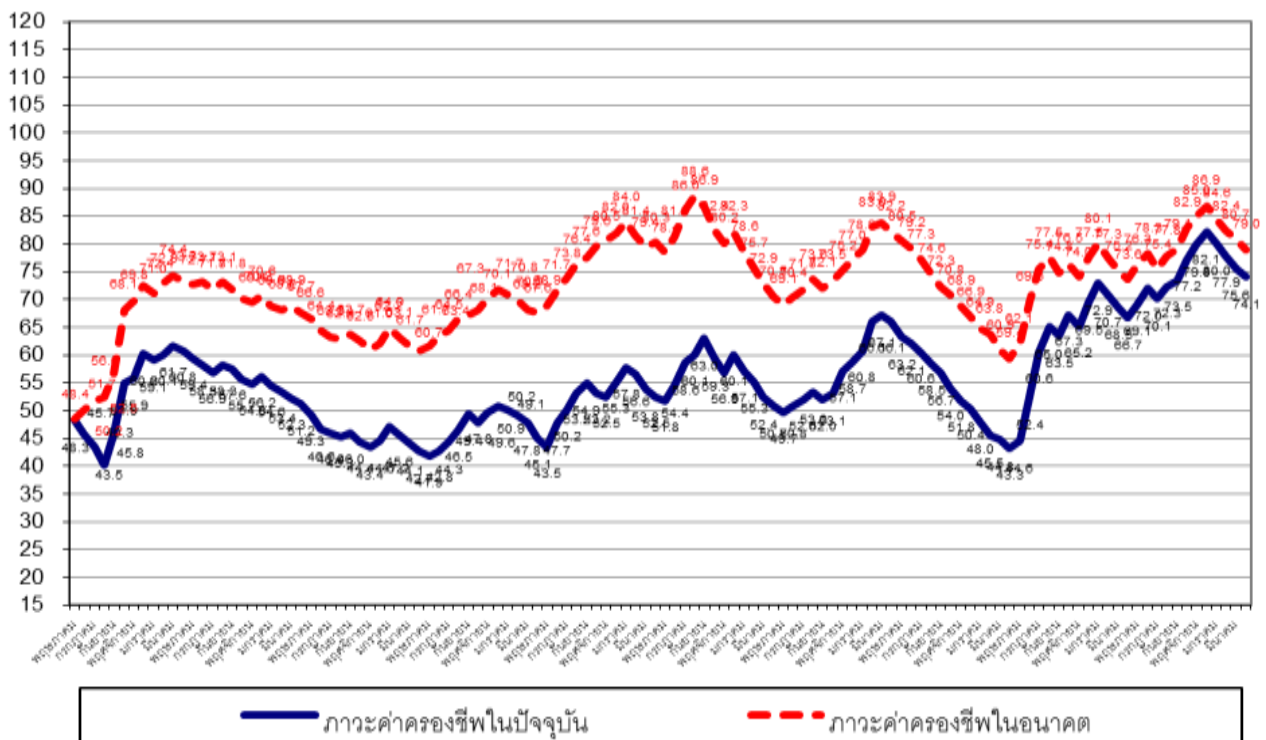
สำหรับการคาดหวังในความสุขในการดำรงชีวิตในช่วง 3 เดือนข้างหน้า กลุ่มตัวอย่างเห็นว่าในอนาคตเป็นช่วงเวลาที่มีความสุขในการดำรงชีวิตจะอยู่ในระดับมาก ปานกลาง และน้อยประมาณ 20.6% 48.8% และ 30.6% ตามลำดับ ทั้งนี้ดัชนีวัดความสุขในการดำรงชีวิตในอนาคตยังคงอยู่ต่ำกว่าระดับ 100 ต่อเนื่องเป็นเดือนที่ 15 แต่ปรับตัวดีขึ้นเป็นครั้งแรกในรอบ 5 เดือนโดยปรับตัวดีขึ้นจากเดือนก่อนซึ่งอยู่ที่ระดับ 88.4 มาอยู่ที่ระดับ 90.0



2. ดัชนีภาวะค่าครองชีพ

ในเดือนพฤษภาคม 2559 ดัชนีภาวะค่าครองชีพในปัจจุบันปรับตัวลดลงต่อเนื่องเป็นเดือนที่ 5 และอยู่ในระดับต่ำสุดในรอบ 10 เดือนนับตั้งแต่เดือนสิงหาคม 2558 เป็นต้นมา โดยอยู่ที่ระดับ 71.7 ทั้งนี้ ประชาชนยังรู้สึกว่ประสบกับภาวะค่าครองชีพที่สูงกว่าระดับปกติ (ระดับปกติจะมีค่าดัชนีที่ระดับ 100) และการเพิ่มขึ้นของรายได้อังไม่เหมาะสมกับค่าครองชีพในปัจจุบันเท่าที่ควร ทั้งนี้กลุ่มตัวอย่างเห็นว่าในปัจจุบันเป็นช่วงเวลาที่ภาวะค่าครองชีพอยู่ในระดับดี (เหมาะสม) ปานกลาง และแย (ไม่เหมาะสม) ประมาณ 12.2% 47.3% และ 40.5% ตามลำดับ เมื่อเทียบกับเดือนเมษายน ที่ดัชนีภาวะค่าครองชีพในปัจจุบันอยู่ที่ระดับ 74.1 เทียบกับเดือนที่ผ่านมาที่ดัชนีภาวะค่าครองชีพอยู่ในระดับดี (เหมาะสม) ปานกลาง และแย (ไม่เหมาะสม) ประมาณ 13.0% 48.1% และ 38.9% ตามลำดับ

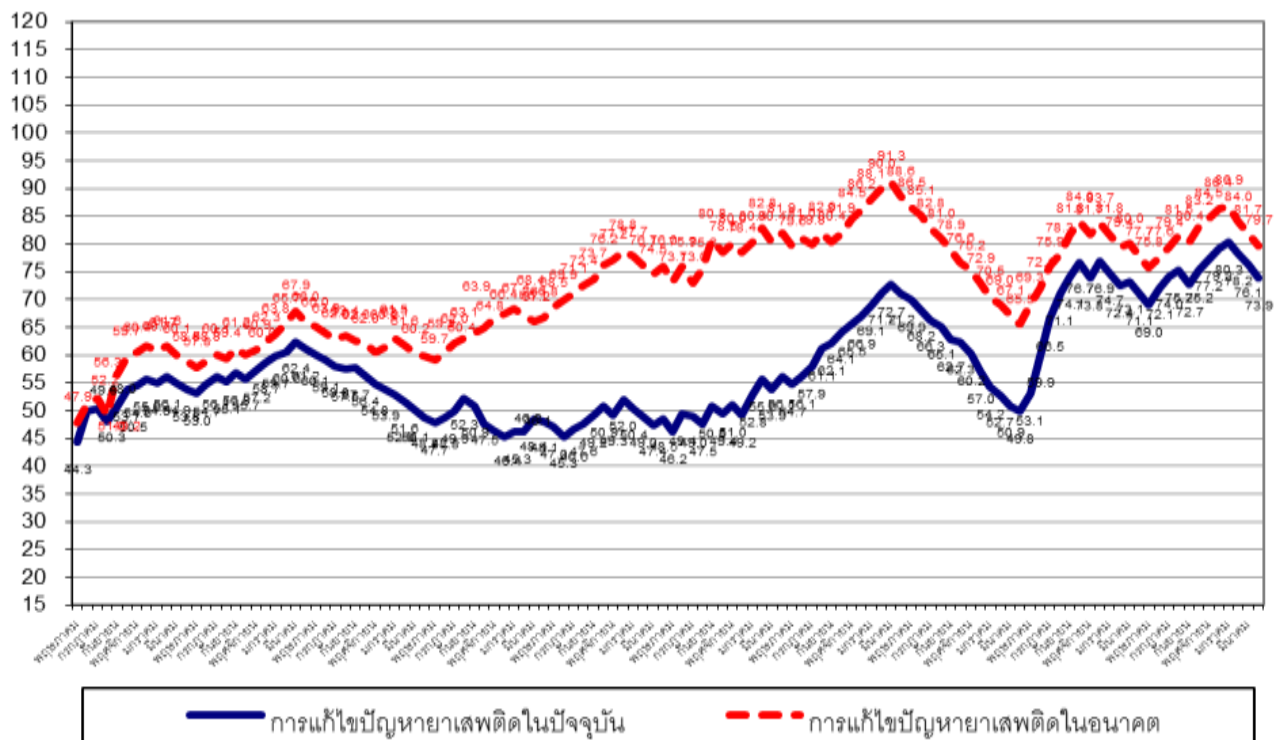
สำหรับดัชนีภาวะค่าครองชีพในช่วง 3 เดือนข้างหน้า นั้น กลุ่มตัวอย่างเห็นว่าในอนาคตภาวะค่าครองชีพอยู่ในระดับดี (เหมาะสม) ปานกลาง และแย (ไม่เหมาะสม) ประมาณ 13.6% 53.3% และ 33.1% ตามลำดับ ส่งผลให้ดัชนีภาวะค่าครองชีพในอนาคตปรับตัวดีขึ้นเป็นครั้งแรกในรอบ 5 เดือน มาอยู่ที่ระดับ 80.5 เทียบกับเดือนที่ผ่านมาที่ดัชนีมีค่าอยู่ที่ระดับ 79.0 อย่างไรก็ตาม การที่ดัชนีภาวะค่าครองชีพในอนาคตยังมีค่าต่ำกว่าระดับปกติ (ที่ระดับ 100) แสดงว่า ผู้บริโภคยังรู้สึกว่ค่าครองชีพที่ยังอยู่ในระดับสูงในอนาคตและอาจบั่นทอนอำนาจซื้อในอนาคต



3. ดัชนีความคิดเห็นเกี่ยวกับปัญหาหาเสพติด

ในเดือนพฤษภาคม 2559 ดัชนีความคิดเห็นเกี่ยวกับปัญหาหาเสพติดในปัจจุบันปรับตัวลดลงตามดัชนีความเชื่อมั่นทางด้านเศรษฐกิจ เมื่อเศรษฐกิจมีปัญหาจะมีปัญหาหาเสพติดตามมา โดยดัชนีปรับลดลงจากเดือนก่อนมาอยู่ที่ระดับ 71.4 ทั้งนี้ ประชาชนคิดว่าปัญหาหาเสพติดยังอยู่ในระดับที่ต่ำกว่าระดับปกติ (ระดับปกติจะมีค่าดัชนีที่ระดับ 100) โดยกลุ่มตัวอย่างเห็นว่าในปัจจุบันเป็นช่วงเวลาที่ปัญหาหาเสพติดอยู่ในระดับดี (มีปัญหาน้อย) ปานกลาง และแย่ (มีปัญหามาก) ประมาณ 11.9% 47.6% และ 40.5% ตามลำดับ ดัชนีในเดือนนี้ปรับตัวลดลงอยู่ในระดับต่ำสุดในรอบ 12 เดือนนับตั้งแต่เดือนมิถุนายน 2558 เป็นต้นมา เมื่อเทียบกับเดือนที่ผ่านมาที่อยู่ในระดับ 73.9 ที่กลุ่มตัวอย่างเห็นว่าในเดือนเมษายน เป็นช่วงเวลาที่ปัญหาหาเสพติดอยู่ในระดับดี (มีปัญหาน้อย) ปานกลาง และแย่ (มีปัญหามาก) ประมาณ 12.6% 48.7% และ 38.7% ตามลำดับ

สำหรับดัชนีความคิดเห็นเกี่ยวกับปัญหาหาเสพติดในช่วง 3 เดือนข้างหน้านั้น กลุ่มตัวอย่างเห็นว่าในอนาคตปัญหาหาเสพติดอยู่ในระดับดี (มีปัญหาน้อย) ปานกลาง และแย่ (มีปัญหามาก) ประมาณ 18.2% 44.5% และ 37.5% ตามลำดับ ส่งผลให้ดัชนีความคิดเห็นเกี่ยวกับปัญหาหาเสพติดในอนาคตอยู่ที่ระดับ 80.9 ซึ่งเป็นการปรับตัวดีขึ้นเป็นครั้งแรกในรอบ 4 เดือน เทียบกับค่าดัชนีเดือนก่อนที่อยู่ระดับ 79.7 การที่ดัชนียังมีค่าต่ำกว่าระดับ 100 แสดงว่าประชาชนมีความเห็นว่าปัญหาหาเสพติดเป็นปัญหาที่สำคัญสำหรับสังคมไทยที่ต้องเร่งแก้ไข โดยเฉพาะเมื่อเศรษฐกิจยังฟื้นตัวไม่เต็มที่ในอนาคตจะทำให้ปัญหาหาเสพติดมีมากขึ้น



4. ดัชนีความคิดเห็นเกี่ยวกับสถานการณ์ทางการเมือง

ในเดือนพฤษภาคม 2559 ดัชนีความคิดเห็นเกี่ยวกับสถานการณ์ทางการเมืองในปัจจุบันปรับตัวลดลงเป็นครั้งแรกในรอบ 3 เดือน โดยปรับตัวลดลงมาอยู่ที่ในระดับ 90.2 เทียบกับระดับที่ 91.9 ในเดือนเมษายน โดยกลุ่มตัวอย่างเห็นว่าในปัจจุบันเป็นช่วงเวลาที่สถานการณ์ทางการเมืองอยู่ในระดับดี (มีเสถียรภาพ) ปานกลาง และแย่ (ขาดเสถียรภาพ) ประมาณ 13.4% 63.4% และ 23.2% ตามลำดับ ขณะที่เดือนเมษายน กลุ่มตัวอย่างเห็นว่าสถานการณ์ทางการเมืองอยู่ในระดับดี (มีเสถียรภาพ) ปานกลาง และแย่ (ขาดเสถียรภาพ) ประมาณ 13.9% 64.1% และ 22.0% ตามลำดับ

สำหรับการคาดหวังในสถานการณ์ทางการเมืองในช่วง 3 เดือนข้างหน้า กลุ่มตัวอย่างเห็นว่าสถานการณ์ทางการเมืองในอนาคตยังมีเสถียรภาพดี โดยเห็นว่าในอนาคตสถานการณ์ทางการเมืองอยู่ในระดับดี (มีปัญหาน้อย) ปานกลาง และแย่ (มีปัญหามาก) ประมาณ 19.9% 53.6% และ 26.5% ตามลำดับ ทั้งนี้ ดัชนีความคิดเห็นเกี่ยวกับสถานการณ์ทางการเมืองในอนาคตปรับตัวลดลงเป็นครั้งแรกในรอบ 3 เดือนเช่นเดียวกัน โดยปรับตัวลดลงมาอยู่ที่ระดับ 93.4 เทียบกับดัชนีในเดือนเมษายน ที่อยู่ที่ระดับ 95.8

