

## ผลการสำรวจภาวะการณ์ทางสังคมของผู้บริโภคประจำเดือนมิถุนายน 2559

ศูนย์พยากรณ์เศรษฐกิจและธุรกิจ มหาวิทยาลัยหอการค้าไทย ได้ดำเนินการสำรวจความคิดเห็นทางสังคมของผู้บริโภคร่วมกับการสำรวจความเชื่อมั่นของผู้บริโภคตั้งแต่เดือนพฤษภาคม 2549 เนื่องจากการจัดทำดัชนีความเชื่อมั่นของผู้บริโภคนั้นมีวัตถุประสงค์ที่สำคัญในการวัดการเปลี่ยนแปลงของการบริโภคของภาคเอกชนและการเปลี่ยนแปลงของผลผลิตมวลภายในประเทศ (Gross Domestic Product: GDP) เป็นสำคัญ การจัดทำดัชนีความเชื่อมั่นทางสังคมที่จัดทำขึ้นใหม่ในครั้งนี้มีวัตถุประสงค์เพื่อพัฒนาดัชนีที่ใช้วัดการวัดการเปลี่ยนแปลงของสภาพแวดล้อมทางสังคมและการเปลี่ยนแปลงของความสุขโดยรวมของคนในประเทศ (Gross Domestic Happiness: GDH) สำหรับผลการสำรวจในเดือนมิถุนายน 2559 มีดังต่อไปนี้

### ตาราง ผลสำรวจความคิดเห็นทางสังคมของผู้บริโภคในเดือนพฤษภาคมและมิถุนายน 2559

ความคิดเห็นเกี่ยวกับ	การสำรวจในเดือนมิถุนายน 2559							
	ปัจจุบัน (%)				3 เดือนข้างหน้า (%)			
	ดีหรือ มาก/ เหมาะสม	ปานกลาง / พอสมควร	แย่หรือ น้อย/ไม่ เหมาะสม	ดัชนี	ดีหรือ มาก/ เหมาะสม	ปานกลาง / พอสมควร	แย่หรือ น้อย/ไม่ เหมาะสม	ดัชนี
1. ความสุขในการดำเนินชีวิต	12.6	54.3	33.1	<b>79.5</b>	19.7	48.1	32.2	<b>87.5</b>
2. ภาวะค่าครองชีพ	11.6	46.1	42.3	<b>69.3</b>	12.7	52.6	34.7	<b>78.0</b>
3. ปัญหาสุขภาพจิต	12.3	44.5	43.2	<b>69.1</b>	17.6	43.7	38.7	<b>78.9</b>
4. สถานการณ์ทางการเมือง	14.2	64.7	21.1	<b>93.1</b>	20.4	54.7	24.9	<b>95.5</b>

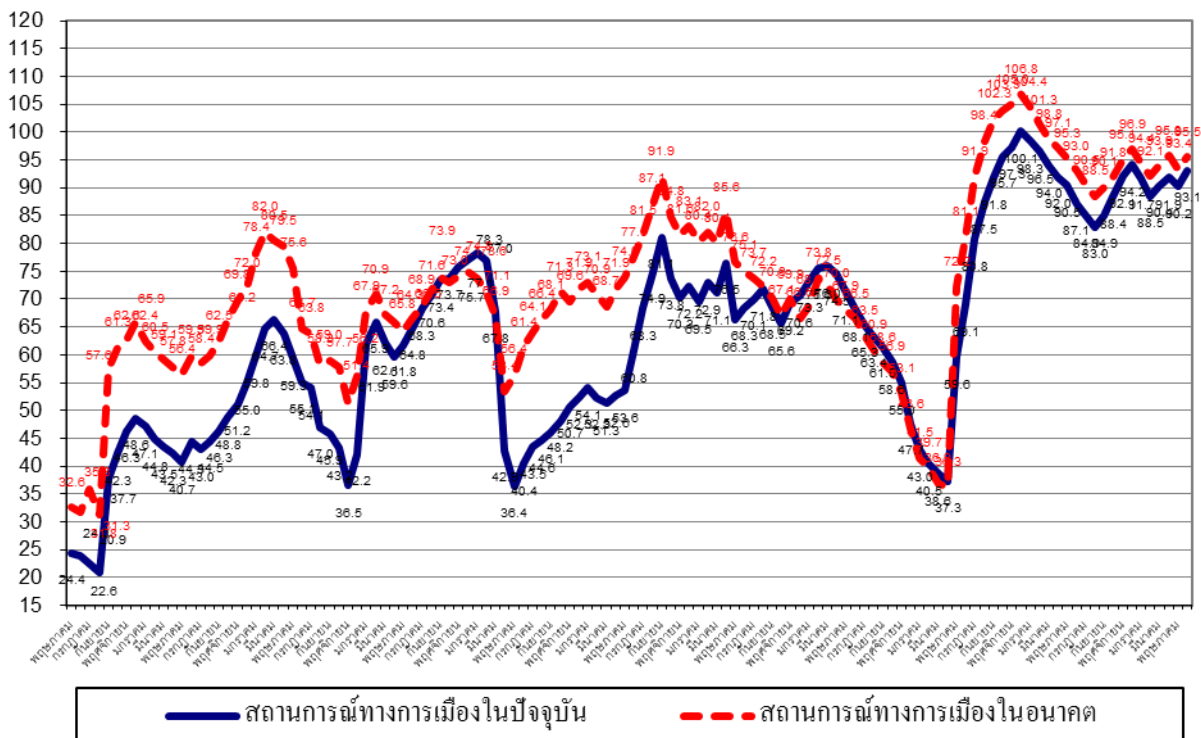
  

ความคิดเห็นเกี่ยวกับ	การสำรวจในเดือนพฤษภาคม 2559							
	ปัจจุบัน (%)				3 เดือนข้างหน้า (%)			
	ดีหรือ มาก/ เหมาะสม	ปานกลาง / พอสมควร	แย่หรือ น้อย/ไม่ เหมาะสม	ดัชนี	ดีหรือ มาก/ เหมาะสม	ปานกลาง / พอสมควร	แย่หรือ น้อย/ไม่ เหมาะสม	ดัชนี
1. ความสุขในการดำเนินชีวิต	12.1	56.6	31.3	<b>80.8</b>	20.6	48.8	30.6	<b>90.0</b>
2. ภาวะค่าครองชีพ	12.2	47.3	40.5	<b>71.7</b>	13.6	53.3	33.1	<b>80.5</b>
3. ปัญหาสุขภาพจิต	11.9	47.6	40.5	<b>71.4</b>	18.2	44.5	37.5	<b>80.9</b>
4. สถานการณ์ทางการเมือง	13.4	63.4	23.2	<b>90.2</b>	19.9	53.6	26.5	<b>93.4</b>

## 1. ดัชนีวัดความสุขในการดำรงชีวิต

ในเดือนมิถุนายน 2559 ดัชนีวัดความสุขในการดำรงชีวิตในปัจจุบันปรับตัวลดลงต่อเนื่องเป็นเดือนที่ 6 และอยู่ในระดับต่ำสุดในรอบ 25 เดือนนับตั้งแต่เดือนมิถุนายน 2557 เป็นต้นมา โดยปรับตัวลดลงอยู่ที่ระดับ 79.5 ทั้งนี้กลุ่มตัวอย่างเห็นว่าในปัจจุบันเป็นช่วงเวลาที่มีความสุขในการดำรงชีวิตในระดับมาก ปานกลาง และน้อยประมาณ 12.6% 54.3% และ 33.1% ตามลำดับ โดยดัชนีวัดความสุขในการดำรงชีวิตในเดือนมิถุนายน 2559 ปรับตัวลดลงเมื่อเทียบกับเดือนพฤษภาคม ซึ่งอยู่ที่ระดับ 80.8 ที่กลุ่มตัวอย่างเห็นว่าในปัจจุบันเป็นช่วงเวลาที่มีความสุขในการดำรงชีวิตในระดับมาก ปานกลาง และน้อย 12.1% 56.6% และ 31.3% ตามลำดับ

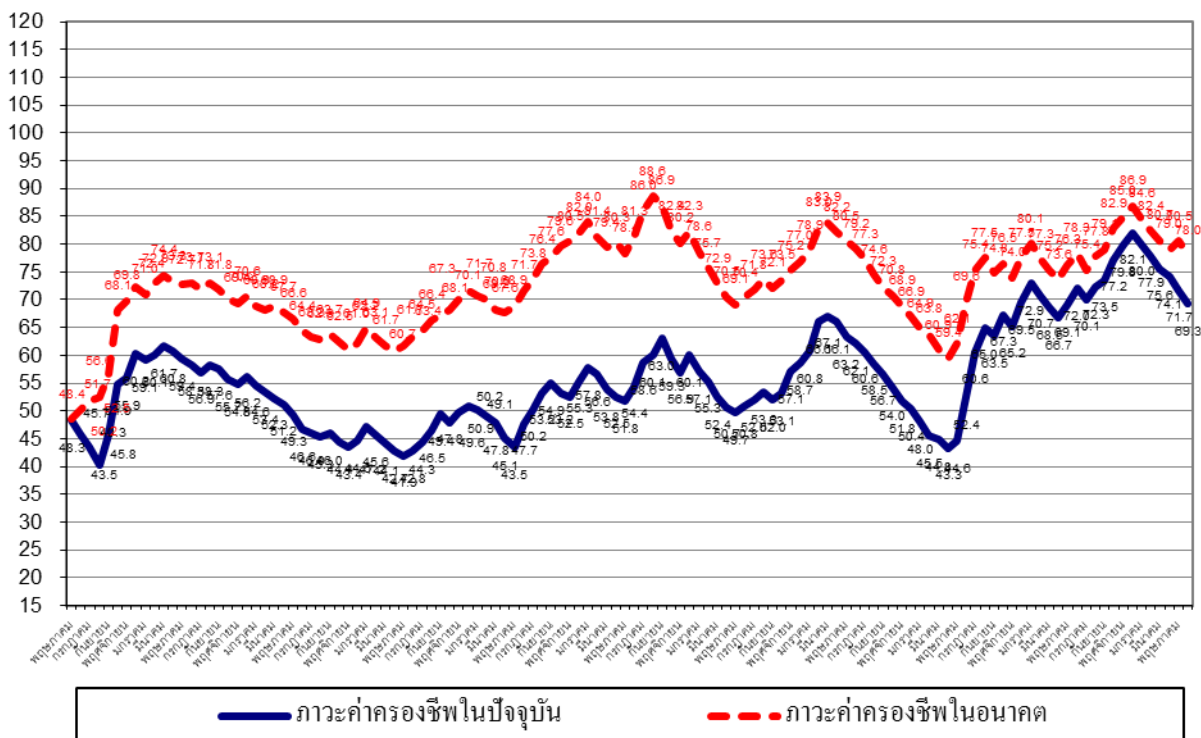
สำหรับการคาดหวังในความสุขในการดำรงชีวิตในช่วง 3 เดือนข้างหน้า กลุ่มตัวอย่างเห็นว่าในอนาคตเป็นช่วงเวลาที่มีความสุขในการดำรงชีวิตจะอยู่ในระดับมาก ปานกลาง และน้อยประมาณ 19.7% 48.1% และ 32.2% ตามลำดับ ทั้งนี้ดัชนีวัดความสุขในการดำรงชีวิตในอนาคตยังคงอยู่ต่ำกว่าระดับ 100 ต่อเนื่องเป็นเดือนที่ 16 โดยปรับตัวลดลงจากเดือนก่อนซึ่งอยู่ที่ระดับ 90.0 มาอยู่ที่ ระดับ 87.5



## 2. ดัชนีภาวะค่าครองชีพ

ในเดือนมิถุนายน 2559 ดัชนีภาวะค่าครองชีพในปัจจุบันปรับตัวลดลงต่อเนื่องเป็นเดือนที่ 6 และอยู่ในระดับต่ำสุดในรอบ 13 เดือนนับตั้งแต่เดือนมิถุนายน 2558 เป็นต้นมา โดยอยู่ที่ระดับ 69.3 ทั้งนี้ ประชาชนยังรู้สึกว่าประสบกับภาวะค่าครองชีพที่สูงกว่าระดับปกติ (ระดับปกติจะมีค่าดัชนีที่ระดับ 100) และการเพิ่มขึ้นของรายได้ยังไม่เหมาะสมกับค่าครองชีพในปัจจุบันเท่าที่ควร ทั้งนี้กลุ่มตัวอย่างเห็นว่าในปัจจุบันเป็นช่วงเวลาที่ภาวะค่าครองชีพอยู่ในระดับดี (เหมาะสม) ปานกลาง และแย่ (ไม่เหมาะสม) ประมาณ 11.6% 46.1% และ 42.3% ตามลำดับ เมื่อเทียบกับเดือนพฤษภาคม ที่ดัชนีภาวะค่าครองชีพในปัจจุบันอยู่ที่ในระดับ 71.7 เทียบกับเดือนที่ผ่านมาที่ดัชนีภาวะค่าครองชีพอยู่ในระดับดี (เหมาะสม) ปานกลาง และแย่ (ไม่เหมาะสม) ประมาณ 12.2% 47.3% และ 40.5% ตามลำดับ

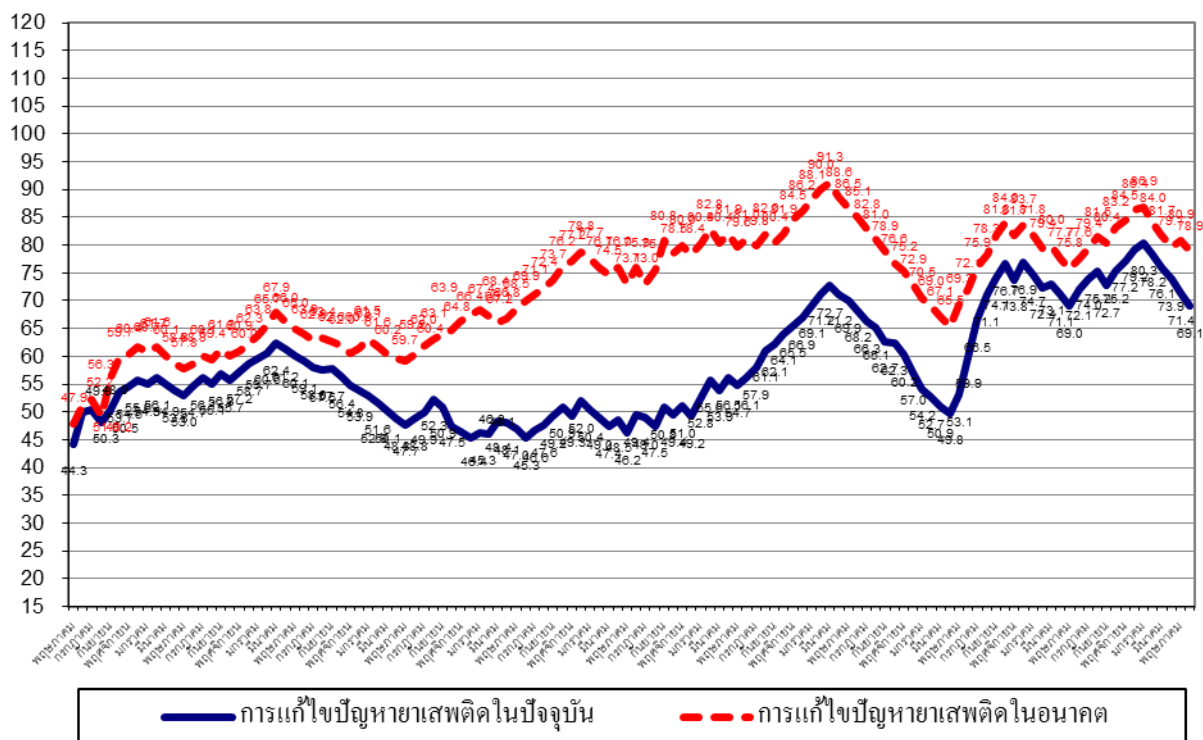
สำหรับดัชนีภาวะค่าครองชีพในช่วง 3 เดือนข้างหน้า นั้น กลุ่มตัวอย่างเห็นว่าในอนาคตภาวะค่าครองชีพอยู่ในระดับดี (เหมาะสม) ปานกลาง และแย่ (ไม่เหมาะสม) ประมาณ 12.7% 52.6% และ 34.7% ตามลำดับ ส่งผลให้ดัชนีภาวะค่าครองชีพในอนาคตปรับตัวลดลง มาอยู่ที่ระดับ 78.0 เทียบกับเดือนที่ผ่านมาที่ดัชนีมีค่าอยู่ที่ระดับ 80.5 อย่างไรก็ตาม การที่ดัชนีภาวะค่าครองชีพในอนาคตยังมีค่าต่ำกว่าระดับปกติ (ที่ระดับ 100) แสดงว่า ผู้บริโภคยังรู้สึกว่าค่าครองชีพที่ยังอยู่ในระดับสูงในอนาคตและอาจบั่นทอนอำนาจซื้อในอนาคต



## 3. ดัชนีความคิดเห็นเกี่ยวกับปัญหาเสพติด

ในเดือนมิถุนายน 2559 ดัชนีความคิดเห็นเกี่ยวกับปัญหาหาเสพติดในปัจจุบันปรับตัวลดลงตามดัชนีความเชื่อมั่นทางด้านเศรษฐกิจ เมื่อเศรษฐกิจมีปัญหาจะมีปัญหาหาเสพติดตามมา โดยดัชนีปรับลดลงจากเดือนก่อนมาอยู่ที่ระดับ 69.1 ทั้งนี้ ประชาชนคิดว่าปัญหาหาเสพติดยังอยู่ในระดับที่ต่ำกว่าระดับปกติ (ระดับปกติจะมีค่าดัชนีที่ระดับ 100) โดยกลุ่มตัวอย่างเห็นว่าในปัจจุบันเป็นช่วงเวลาที่ปัญหาหาเสพติดอยู่ในระดับดี (มีปัญหา น้อย) ปานกลาง และแย่ (มีปัญหา มาก) ประมาณ 11.9% 47.6% และ 40.5% ตามลำดับ ดัชนีในเดือนนี้ปรับตัวลดลงอยู่ในระดับต่ำสุดในรอบ 13 เดือนนับตั้งแต่เดือนมิถุนายน 2558 เป็นต้นมา เมื่อเทียบกับเดือนที่ผ่านมามีอยู่ในระดับ 71.4 ที่กลุ่มตัวอย่างเห็นว่าในเดือนพฤษภาคม เป็นช่วงเวลาที่ปัญหาหาเสพติดอยู่ในระดับดี (มีปัญหา น้อย) ปานกลาง และแย่ (มีปัญหา มาก) ประมาณ 11.9% 47.6% และ 40.5% ตามลำดับ

สำหรับดัชนีความคิดเห็นเกี่ยวกับปัญหาหาเสพติดในช่วง 3 เดือนข้างหน้า กลุ่มตัวอย่างเห็นว่าในอนาคตปัญหาหาเสพติดอยู่ในระดับดี (มีปัญหา น้อย) ปานกลาง และแย่ (มีปัญหา มาก) ประมาณ 17.6% 43.7% และ 38.7% ตามลำดับ ส่งผลให้ดัชนีความคิดเห็นเกี่ยวกับปัญหาหาเสพติดในอนาคตอยู่ที่ระดับ 78.9 ซึ่งเป็นการปรับตัวลดลงเทียบกับค่าดัชนีเดือนก่อนที่อยู่ระดับ 80.9 การที่ดัชนียังมีค่าต่ำกว่าระดับ 100 แสดงว่าประชาชนมีความเห็นว่าปัญหาหาเสพติดเป็นปัญหาที่สำคัญสำหรับสังคมไทยที่ต้องเร่งแก้ไข โดยเฉพาะเมื่อเศรษฐกิจยังฟื้นตัวไม่คืนกในอนาคตจะทำให้ปัญหาหาเสพติดมีมากขึ้น



#### 4. ดัชนีความคิดเห็นเกี่ยวกับสถานการณ์ทางการเมือง

ในเดือนมิถุนายน 2559 ดัชนีความคิดเห็นเกี่ยวกับสถานการณ์ทางการเมืองในปัจจุบันปรับตัวดีขึ้น โดยปรับตัวดีขึ้นมาอยู่ที่ในระดับ 93.1 เทียบกับระดับที่ 90.2 ในเดือนพฤษภาคม โดยกลุ่มตัวอย่างเห็นว่าในปัจจุบันเป็นช่วงเวลาที่สถานการณ์ทางการเมืองอยู่ในระดับดี (มีเสถียรภาพ) ปานกลาง และแย่ (ขาดเสถียรภาพ) ประมาณ 14.2% 64.7% และ 21.1% ตามลำดับ ขณะที่เดือนพฤษภาคม กลุ่มตัวอย่างเห็นว่าสถานการณ์ทางการเมืองอยู่ในระดับดี (มีเสถียรภาพ) ปานกลาง และแย่ (ขาดเสถียรภาพ) ประมาณ 13.4% 63.4% และ 23.2% ตามลำดับ

สำหรับการคาดหวังในสถานการณ์ทางการเมืองในช่วง 3 เดือนข้างหน้านั้น กลุ่มตัวอย่างเห็นว่าสถานการณ์ทางการเมืองในอนาคตยังมีเสถียรภาพดี โดยเห็นว่าในอนาคตสถานการณ์ทางการเมืองอยู่ในระดับดี (มีปัญหาน้อย) ปานกลาง และแย่ (มีปัญหามาก) ประมาณ 20.4% 54.7% และ 24.9% ตามลำดับ ทั้งนี้ ดัชนีความคิดเห็นเกี่ยวกับสถานการณ์ทางการเมืองในอนาคตปรับตัวดีขึ้น โดยปรับตัวดีขึ้นมาอยู่ที่ระดับ 95.5 เทียบกับดัชนีในเดือนพฤษภาคม ที่อยู่ที่ระดับ 93.4

