



UTCC University of
the Thai Chamber
of Commerce
มหาวิทยาลัยหอการค้าไทย



UTCC
Center for Economic
and Business Forecasting
ศูนย์พยากรณ์เศรษฐกิจและธุรกิจ

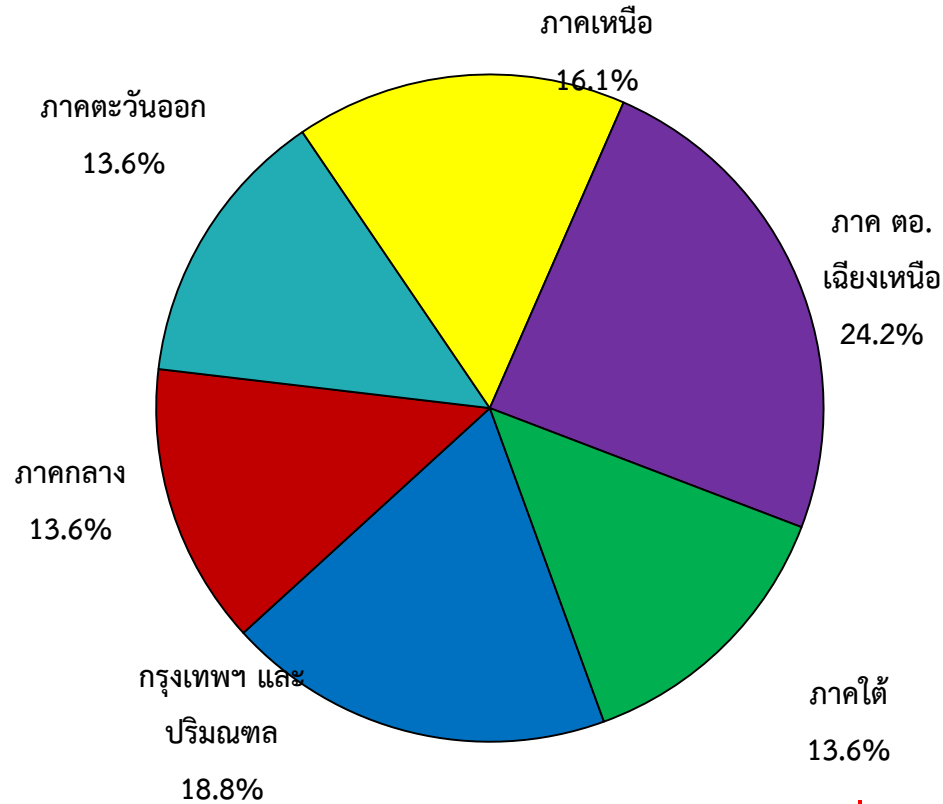
ดัชนีความสามารถในการแข่งขันของธุรกิจ SMEs (SMEs Competitiveness Index) ประจำไตรมาสที่ 2/2559

ศูนย์พยากรณ์เศรษฐกิจและธุรกิจ มหาวิทยาลัยหอการค้าไทย

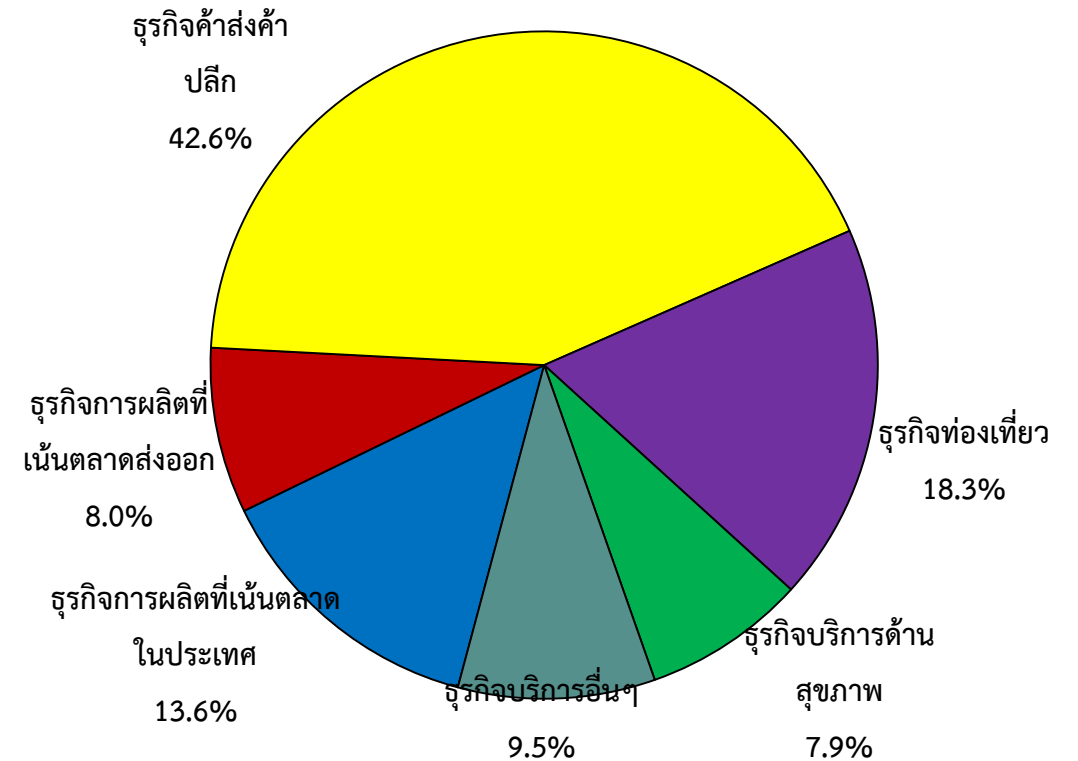
ลักษณะทั่วไปของกลุ่มตัวอย่าง

สัดส่วนของกลุ่มตัวอย่าง

จำแนกตามภูมิภาค



จำแนกตามประเภทของธุรกิจ

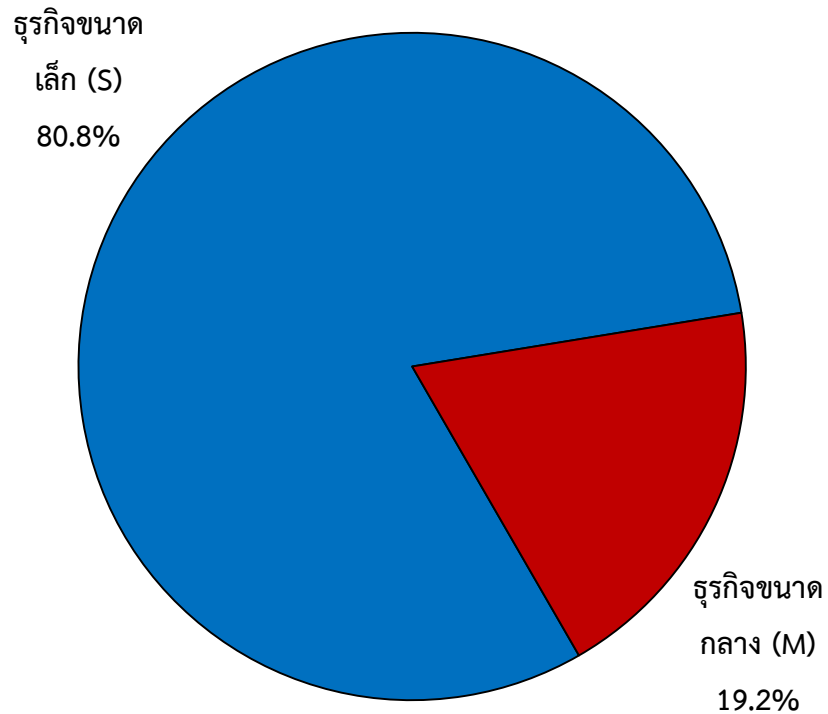


ช่วงที่สำรวจข้อมูล: 1-20 สิงหาคม 2559

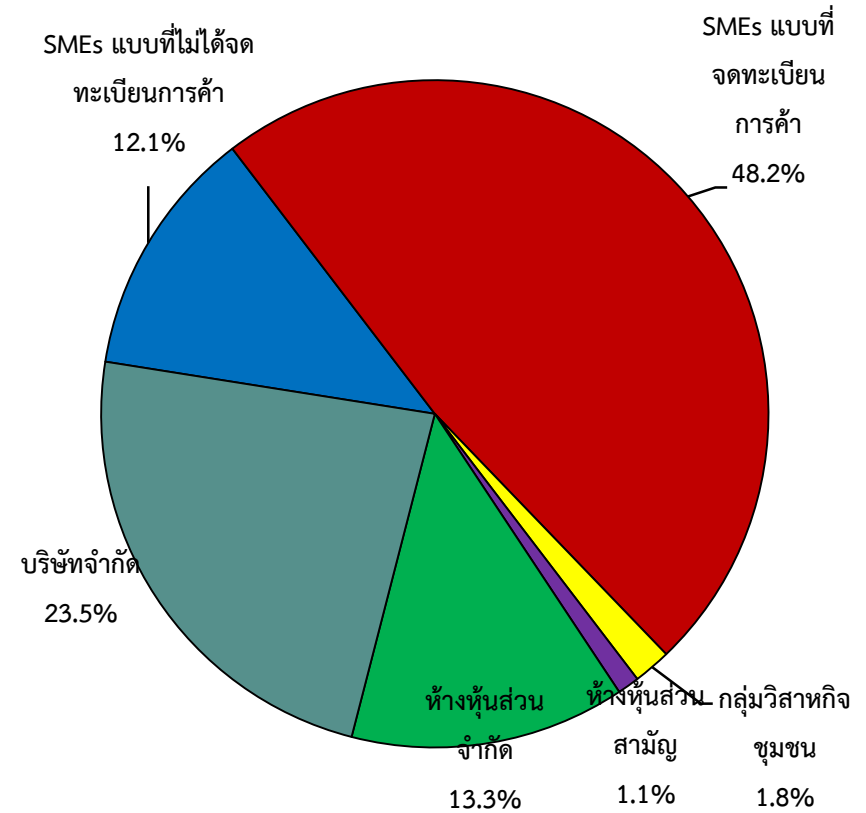
จำนวนตัวอย่าง: 1,320 ตัวอย่าง

สัดส่วนของกลุ่มตัวอย่าง

จำแนกตามขนาดของธุรกิจ

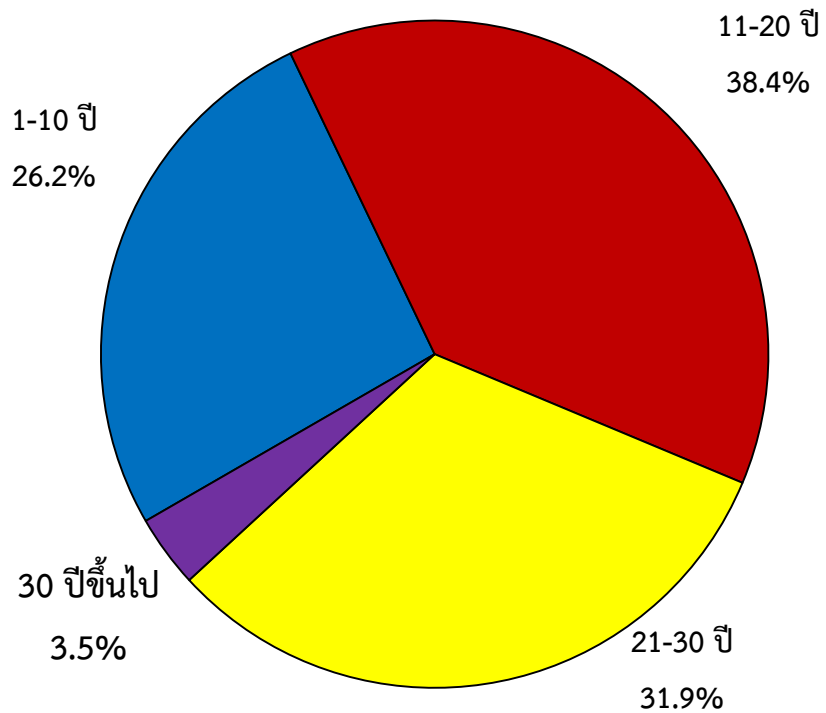


จำแนกตามรูปแบบการดำเนินธุรกิจ

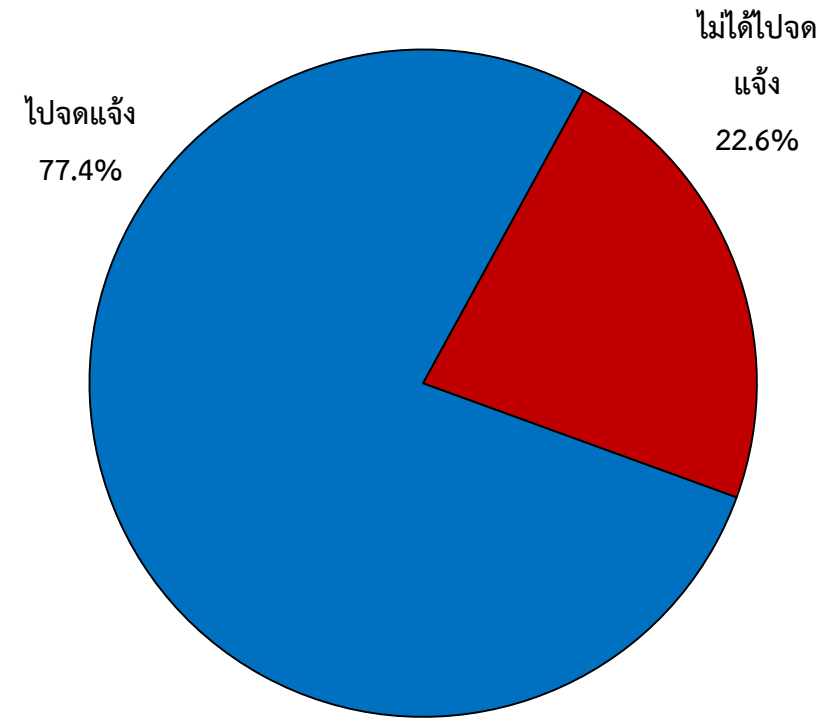


สัดส่วนของกลุ่มตัวอย่าง

จำแนกตามระยะเวลาที่เปิดดำเนินการ



จำแนกตามการจดทะเบียนทำบัญชีเล่มเดียว



ผลการสำรวจความคิดเห็นของผู้ประกอบการ SMEs

ยอดขาย/รายได้ในช่วง Q2/2559 มีแนวโน้มเป็นอย่างไร เมื่อเทียบกับ Q1/2559

ประเภทธุรกิจ	แนวโน้มการเปลี่ยนแปลง*		
	เพิ่มขึ้น	คงที่	ลดลง
ธุรกิจการผลิตที่เน้นตลาดในประเทศ	22.2	52.2	25.6
ธุรกิจการผลิตที่เน้นตลาดส่งออก	9.5	50.9	39.6
ธุรกิจค้าส่งค้าปลีก	18.5	53.4	28.1
ธุรกิจบริการท่องเที่ยว	20.6	57.9	21.5
ธุรกิจบริการด้านสุขภาพ	15.4	53.8	30.8
ธุรกิจบริการอื่นๆ	20.6	54.0	25.4
รวม	18.5	53.9	27.4
เพิ่มขึ้น/ลดลงเฉลี่ยประมาณ ...	+9.5%	-	-10.4%

หมายเหตุ: *แต่ละเซลล์มีหน่วยเป็นร้อยละ และแต่ละแถวมีผลรวมเท่ากับ 100

- ธุรกิจ SMEs ส่วนใหญ่มองว่ายอดขาย/รายได้ในช่วง Q2/2559 มีแนวโน้มคงที่เมื่อเทียบกับช่วง Q1/2559 รองลงมามองว่า “ลดลง”
- “ธุรกิจการผลิตที่เน้นตลาดส่งออก” ตอบว่ายอดขาย/รายได้ในช่วง Q2/2559 มีแนวโน้มเพิ่มขึ้นเมื่อเทียบกับช่วง Q1/2559 ในสัดส่วนที่ต่ำกว่ากลุ่มอื่นๆ อย่างชัดเจน (9.5%)
- “ธุรกิจการผลิตที่เน้นตลาดส่งออก” ตอบว่ายอดขาย/รายได้ในช่วง Q2/2559 มีแนวโน้มลดลงเมื่อเทียบกับช่วง Q1/2559 ในสัดส่วนที่สูงกว่ากลุ่มอื่นๆ อย่างชัดเจน (39.6%)

ปัจจัยสำคัญที่ทำให้ยอดขาย/รายได้ใน Q2/2559 เพิ่มขึ้น/ลดลง เมื่อเทียบกับ Q1/2559

สาเหตุที่ทำให้ยอดขาย/รายได้ใน Q2/2559 เพิ่มขึ้น

ปัจจัย	% ที่ตอบ*	อันดับ
ภาคครัวเรือนมีกำลังซื้อเพิ่มขึ้น	42.2	1
ภาคครัวเรือนใช้จ่ายเพิ่มมากขึ้น	41.3	2
ภาคธุรกิจลงทุนเพิ่มมากขึ้น	38.5	3
มาตรการกระตุ้นเศรษฐกิจ	20.2	4
การท่องเที่ยวเติบโตต่อเนื่อง	19.3	5
การลงทุนโครงสร้างพื้นฐาน	16.5	6
เศรษฐกิจโลกเริ่มฟื้นตัว	16.5	6
ราคาสินค้าเกษตรปรับตัวสูงขึ้น	13.8	8
การส่งออกเริ่มปรับตัวดีขึ้น	11.9	9
การค้าชายแดนเติบโตต่อเนื่อง	3.7	10
ปัญหาภัยแล้งคลี่คลายได้เร็ว	3.7	10

หมายเหตุ: * แต่ละเซลล์มีหน่วยเป็นร้อยละ และมีค่าอยู่ระหว่าง 0-100

สาเหตุที่ทำให้ยอดขาย/รายได้ใน Q2/2559 ลดลง

ปัจจัย	% ที่ตอบ*	อันดับ
เศรษฐกิจโลกซบเซา/ส่งออกหด	61.6	1
กำลังซื้อภายในประเทศลดลง	57.0	2
ผู้บริโภคเปลี่ยนแปลงพฤติกรรม	38.4	3
ภาวะการแข่งขันที่รุนแรง	37.8	4
ค่าเงินบาทแข็งค่าเพิ่มขึ้น	16.9	5
อยู่นอกฤดูกาลท่องเที่ยว	13.4	6
ภัยจากการก่อการร้าย	7.6	7
ปัญหาภัยแล้ง/ฝนทิ้งช่วง	5.8	8

หมายเหตุ: * แต่ละเซลล์มีหน่วยเป็นร้อยละ และมีค่าอยู่ระหว่าง 0-100

คิดว่า ยอดขาย/รายได้ในช่วง H2/2559 จะมีแนวโน้มเป็นอย่างไร เมื่อเทียบกับ H1/2559

ประเภทธุรกิจ	แนวโน้มการเปลี่ยนแปลง*		
	เพิ่มขึ้น	คงที่	ลดลง
ธุรกิจการผลิตที่เน้นตลาดในประเทศ	18.9	64.4	16.7
ธุรกิจการผลิตที่เน้นตลาดส่งออก	11.3	62.3	26.4
ธุรกิจค้าส่งค้าปลีก	15.6	64.1	20.3
ธุรกิจบริการท่องเที่ยว	23.1	65.3	11.6
ธุรกิจบริการด้านสุขภาพ	7.7	73.1	19.2
ธุรกิจบริการอื่นๆ	15.8	66.7	17.5
รวม	16.5	65.2	18.3

หมายเหตุ: *แต่ละเซลล์มีหน่วยเป็นร้อยละ และแต่ละแถวมีผลรวมเท่ากับ 100

- ธุรกิจ SMEs ส่วนใหญ่มองว่ายอดขาย/รายได้ในช่วง H2/2559 จะมีแนวโน้มใกล้เคียงกับช่วง Q1/2559
- “ธุรกิจบริการท่องเที่ยว” คาดว่ายอดขาย/รายได้ในช่วง H2/2559 จะมีแนวโน้มเพิ่มขึ้นในสัดส่วนที่สูงกว่ากลุ่มอื่นๆ อย่างชัดเจน (23.1%)
- “ธุรกิจการผลิตที่เน้นตลาดในประเทศ” คาดว่ายอดขาย/รายได้ในช่วง H2/2559 จะมีแนวโน้มเพิ่มขึ้นในสัดส่วนที่สูงกว่า “ธุรกิจการผลิตที่เน้นตลาดส่งออก” (18.9% vs 11.3%)
- “ธุรกิจการผลิตที่เน้นตลาดส่งออก” คาดว่ายอดขาย/รายได้ในช่วง H2/2559 จะมีแนวโน้มลดลงในสัดส่วนที่สูงกว่ากลุ่มอื่นๆ อย่างชัดเจน (26.4%)

ปัจจัยสำคัญที่จะทำให้ยอดขาย/รายได้ใน H2/2559 เพิ่มขึ้น/ลดลง เมื่อเทียบกับ H1/2559

สาเหตุที่จะทำให้ยอดขาย/รายได้ใน H2/2559 เพิ่มขึ้น

ปัจจัย	% ที่ตอบ*	อันดับ
ภาคครัวเรือนมีกำลังซื้อมากขึ้น	53.3	1
ภาครัฐกิจลงทุนเพิ่มมากขึ้น	44.9	2
ภาคครัวเรือนใช้จ่ายเพิ่มมากขึ้น	42.1	3
เศรษฐกิจโลกเริ่มฟื้นตัว	31.8	4
การท่องเที่ยวเติบโตต่อเนื่อง	30.8	5
มาตรการกระตุ้นเศรษฐกิจ	24.3	6
การลงทุนโครงสร้างพื้นฐาน	17.8	7
ราคาสินค้าเกษตรปรับตัวสูงขึ้น	14.0	8
การส่งออกเริ่มปรับตัวดีขึ้น	12.1	9
การค้าชายแดนเติบโตต่อเนื่อง	6.5	10

หมายเหตุ: * แต่ละเซลล์มีหน่วยเป็นร้อยละ และมีค่าอยู่ระหว่าง 0-100

สาเหตุที่จะทำให้ยอดขาย/รายได้ใน H2/2559 ลดลง

ปัจจัย	% ที่ตอบ*	อันดับ
กำลังซื้อภายในประเทศลดลง	59.3	1
เศรษฐกิจโลกซบเซา/ส่งออกลด	54.2	2
ผู้บริโภคเปลี่ยนแปลงพฤติกรรม	37.3	3
ค่าเงินบาทแข็งค่าเพิ่มขึ้น	23.7	4
ภาวะการแข่งขันที่รุนแรง	22.0	5
อยู่นอกฤดูกาลท่องเที่ยว	19.5	6
ภัยจากการก่อการร้าย	15.3	7
ปัญหาภัยแล้ง/ฝนทิ้งช่วง	5.9	8

หมายเหตุ: * แต่ละเซลล์มีหน่วยเป็นร้อยละ และมีค่าอยู่ระหว่าง 0-100

คิดว่า ยอดขาย/รายได้ตลอดปี 2559 จะมีแนวโน้มเป็นอย่างไร เมื่อเทียบกับเป้าหมายที่ตั้งเอาไว้

ประเภทธุรกิจ	เป้าหมายยอดขาย/รายได้ ปี 2559 ที่ตั้งเอาไว้ (%+/- เทียบกับปี 2558)	คิดว่า ยอดขาย/รายได้ตลอดปี 2559 จะมีแนวโน้มเป็นอย่างไร เทียบกับเป้าหมายที่ตั้งเอาไว้*			
		สูงกว่า	ต่ำกว่า	ใกล้เคียง	ไม่แน่ใจ
ธุรกิจการผลิตที่เน้นตลาดในประเทศ	+13.6%	5.6	27.7	45.6	21.1
ธุรกิจการผลิตที่เน้นตลาดส่งออก	+12.8%	0.0	39.6	43.4	17.0
ธุรกิจค้าส่งค้าปลีก	+13.1%	3.6	31.0	49.4	16.0
ธุรกิจบริการท่องเที่ยว	+12.4%	8.3	32.2	52.1	7.4
ธุรกิจบริการด้านสุขภาพ	+13.4%	3.9	21.6	49.0	25.5
ธุรกิจบริการอื่นๆ	+11.7%	3.2	20.6	50.8	25.4
รวม	+12.9%	4.4	29.8	49.0	16.8
สูงกว่า/ต่ำกว่าเป้าหมายปี 2559 อีกประมาณ ...		+3.9%	-6.3%	-	-

หมายเหตุ: *แต่ละเซลล์มีหน่วยเป็นร้อยละ และแต่ละแถวมีผลรวมเท่ากับ 100

ถ้าสมมติว่ากิจการไม่มีรายได้เข้ามาเลย คิดว่าจะสามารถประคองกิจการไปได้อีกประมาณกี่เดือน

ประเภทธุรกิจ	ระยะเวลา*						
	น้อยกว่า 1 เดือน	~2 เดือน	~3 เดือน	~4 เดือน	~5 เดือน	~6 เดือน	6 เดือนขึ้นไป
ธุรกิจการผลิตที่เน้นตลาดในประเทศ	1.1	14.6	20.2	10.1	5.6	11.2	37.1
ธุรกิจการผลิตที่เน้นตลาดส่งออก	3.8	13.5	15.4	11.5	3.8	13.5	38.5
ธุรกิจค้าส่งค้าปลีก	1.4	12.6	25.5	5.4	5.4	13.3	36.3
ธุรกิจบริการท่องเที่ยว	0.0	7.7	28.2	2.6	2.6	14.5	44.4
ธุรกิจบริการด้านสุขภาพ	0.0	15.4	23.1	7.7	3.8	11.5	38.5
ธุรกิจบริการอื่นๆ	0.0	9.5	17.5	14.3	0.0	9.5	49.2
รวม	1.1	12.0	23.5	7.1	4.1	12.7	39.5

หมายเหตุ: *แต่ละเซลล์มีหน่วยเป็นร้อยละ และแต่ละแถวมีผลรวมเท่ากับ 100

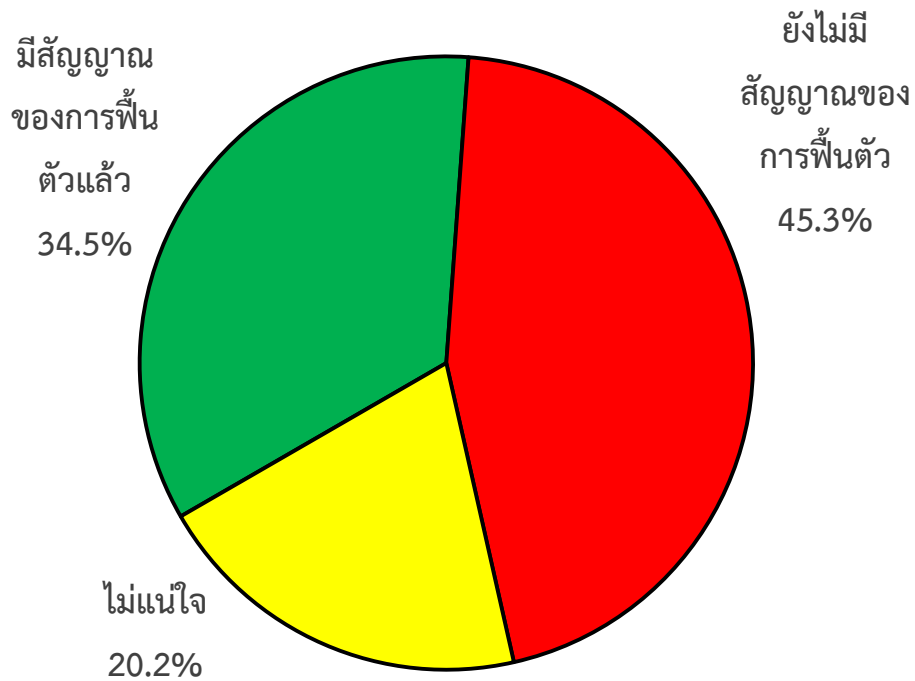
ในการดำเนินธุรกิจในช่วง H2/2559 กิจกรรมของคุณมุ่งให้ความสำคัญกับเรื่องใดเป็นพิเศษ

แนวทาง	% ที่ตอบ*	อันดับ
ลดต้นทุน	51.2	1
ขยายตลาด/ขยายช่องทางการจัดจำหน่าย	40.2	2
จัดกิจกรรมส่งเสริมการขาย/ทำการตลาดเชิงรุก	34.9	3
สร้างความแตกต่างให้กับสินค้า/บริการประเภทเดิม	25.8	4
แก้ไขปัญหาการขาดสภาพคล่อง	21.5	5
ทำการตลาดโดยใช้สื่อออนไลน์	16.2	6
ทำการตลาดลูกค้าเฉพาะกลุ่ม (Niche Marketing)	14.9	7
วิจัยและพัฒนาสินค้า/บริการประเภทใหม่ๆ	8.8	8

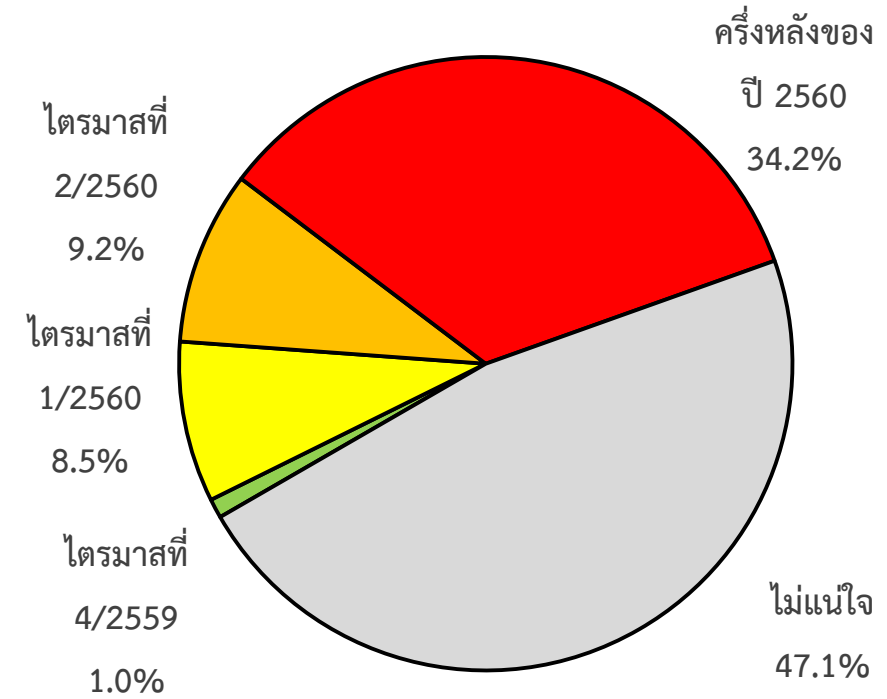
หมายเหตุ: * แต่ละเซลล์มีหน่วยเป็นร้อยละ และมีค่าอยู่ระหว่าง 0-100

ธุรกิจของคุณมีสัญญาณฟื้นตัวหรือยังในปัจจุบัน (ถ้ายัง) คิดว่าจะฟื้นตัวเมื่อใด (1)

ธุรกิจของคุณมีสัญญาณฟื้นตัวหรือยังในปัจจุบัน



(ถ้ายัง) คิดว่าธุรกิจของคุณจะฟื้นตัวเมื่อใด



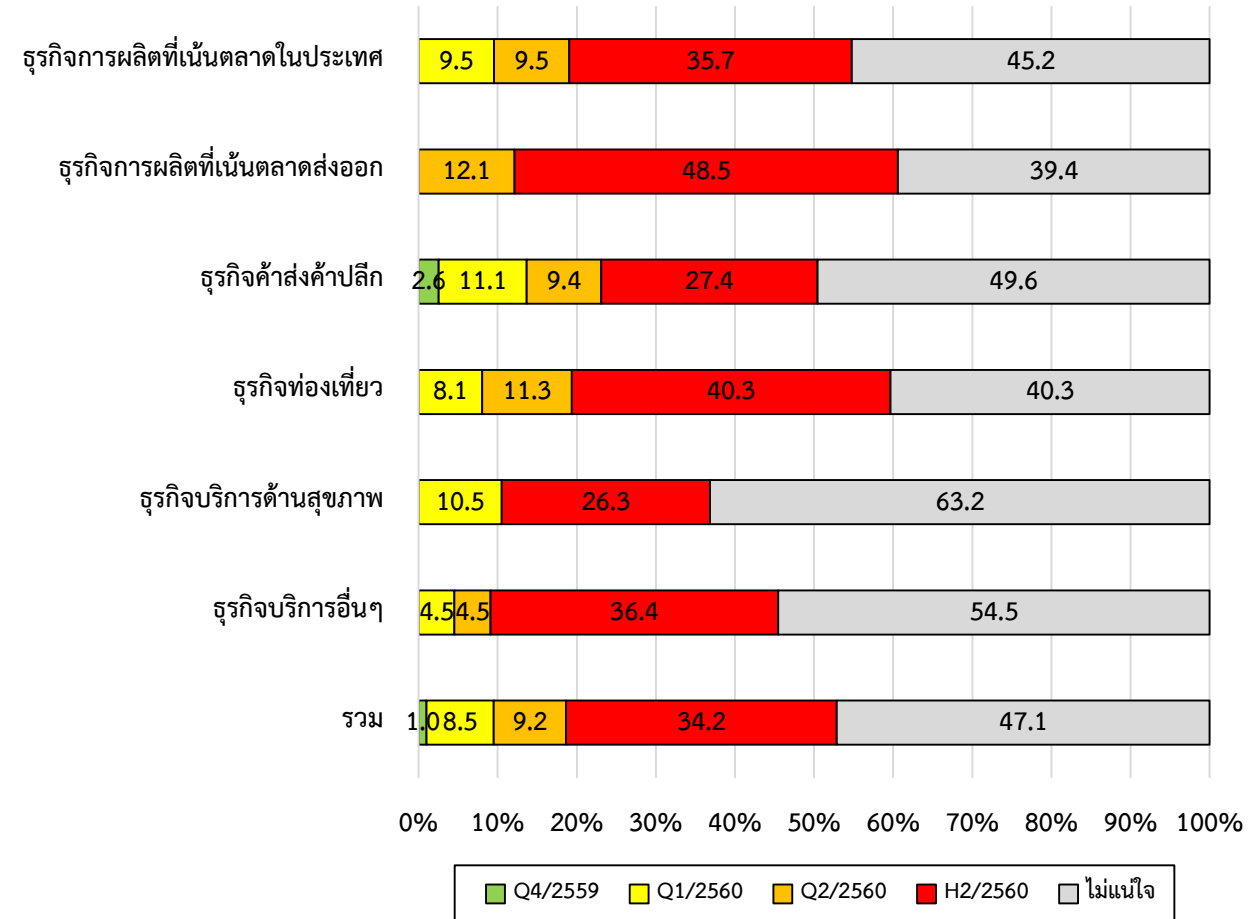
ธุรกิจของคุณมีสัญญาณฟื้นตัวหรือยังในปัจจุบัน (ถ้ายัง) คิดว่าจะฟื้นตัวเมื่อใด (2)

ธุรกิจของคุณมีสัญญาณฟื้นตัวหรือยังในปัจจุบัน

ประเภทธุรกิจ	ความคิดเห็น*		
	มีสัญญาณ	ยังไม่มี	ไม่แน่ใจ
ธุรกิจการผลิตที่เน้นตลาดในประเทศ	27.0	47.2	25.8
ธุรกิจการผลิตที่เน้นตลาดส่งออก	20.7	64.2	15.1
ธุรกิจค้าส่งค้าปลีก	37.0	42.1	20.9
ธุรกิจบริการท่องเที่ยว	35.0	51.7	13.3
ธุรกิจบริการด้านสุขภาพ	42.3	36.5	21.2
ธุรกิจบริการอื่นๆ	38.7	35.5	25.8
รวม	34.5	45.3	20.2

หมายเหตุ: *แต่ละเซลล์มีหน่วยเป็นร้อยละ และแต่ละแถวมีผลรวมเท่ากับ 100

(ถ้ายัง) คิดว่าธุรกิจของคุณจะฟื้นตัวเมื่อใด



อย่างรวดเร็วที่สุด กิจกรรมของคุณจะเริ่มลงทุนอีกครั้งเมื่อใด และจะลงทุนเกี่ยวกับเรื่องอะไร

อย่างรวดเร็วที่สุด กิจกรรมของคุณจะเริ่มลงทุนอีกครั้งเมื่อใด

ประเภทธุรกิจ	ช่วงเวลา*					
	Q3/59	Q4/59	Q1/60	Q2/60	H2/60	ไม่แน่ใจ
ธุรกิจการผลิตที่เน้นตลาดในประเทศ	0.0	2.2	10.0	2.2	13.3	72.2
ธุรกิจการผลิตที่เน้นตลาดส่งออก	0.0	1.9	5.7	3.8	11.3	77.4
ธุรกิจค้าส่งค้าปลีก	2.2	2.5	11.1	0.7	11.8	71.7
ธุรกิจบริการท่องเที่ยว	2.5	4.2	7.6	2.5	13.4	69.7
ธุรกิจบริการด้านสุขภาพ	0.0	0.0	15.7	2.0	3.9	78.4
ธุรกิจบริการอื่นๆ	0.0	3.2	11.3	0.0	12.9	72.6
รวม	1.4	2.6	10.2	1.5	11.8	72.5

หมายเหตุ: *แต่ละเซลล์มีหน่วยเป็นร้อยละ และแต่ละแถวมีผลรวมเท่ากับ 100

กิจกรรมของคุณมีแผนที่จะลงทุนเกี่ยวกับเรื่องอะไร

ลักษณะของการลงทุน	% ที่ตอบ	อันดับ
ซื้อวัตถุดิบ	59.3	1
ซื้อ/ซ่อมแซมเครื่องจักรอุปกรณ์	34.9	2
ซ่อมแซมสิ่งปลูกสร้าง	34.1	3
จ้างพนักงาน/แรงงานเพิ่มเติม	33.1	4
ซื้อ/ซ่อมแซมยานพาหนะ	23.3	5
ซื้อที่ดินเปล่า หรือที่ดินพร้อมสิ่งปลูกสร้าง	16.9	6

หมายเหตุ: * แต่ละเซลล์มีหน่วยเป็นร้อยละ และมีค่าอยู่ระหว่าง 0-100

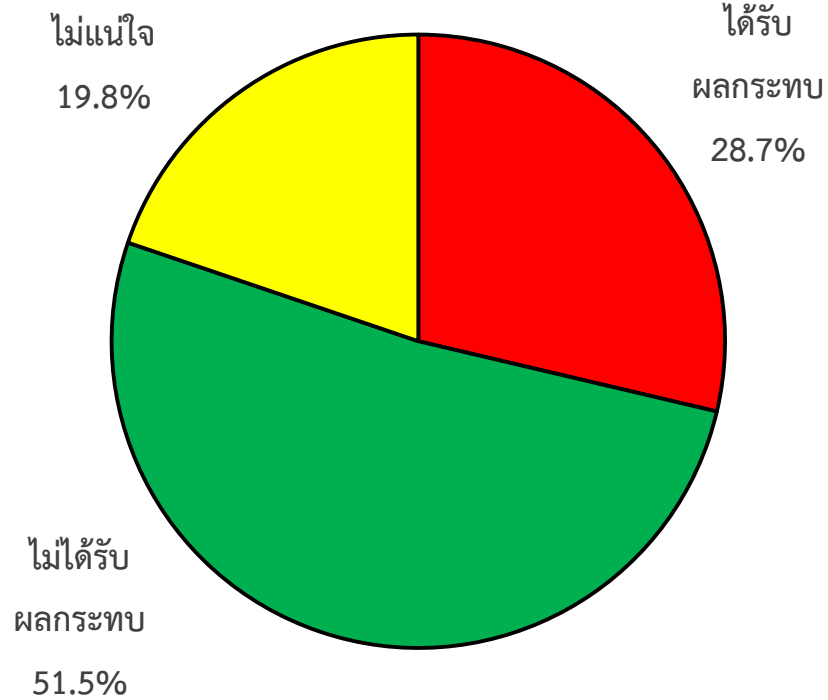
คิดว่าจะใช้เงินลงทุนประมาณเท่าใด และต้องการจัดหาเงินจากแหล่งภายนอกมากน้อยเพียงใด

ประเภทธุรกิจ	มูลค่าเงินลงทุนที่จะใช้ (บาท)	สัดส่วนของเงินที่ต้องการจัดหา จากแหล่งภายนอกกิจการ*
ธุรกิจการผลิตที่เน้นตลาดในประเทศ	902,381.0	37.2
ธุรกิจการผลิตที่เน้นตลาดส่งออก	674,545.5	35.6
ธุรกิจค้าส่งค้าปลีก	1,784,152.5	45.4
ธุรกิจบริการท่องเที่ยว	1,331,923.1	35.2
ธุรกิจบริการด้านสุขภาพ	790,000.0	55.0
ธุรกิจบริการอื่นๆ	463,076.9	49.6
เฉลี่ย	1,294,239.1	42.8

หมายเหตุ: * แต่ละเซลล์มีหน่วยเป็นร้อยละ และมีค่าอยู่ระหว่าง 0-100

กิจการได้รับผลกระทบจากการเปลี่ยนแปลง/ถูกแทนที่ด้วยเทคโนโลยีสมัยใหม่ หรือไม่ อย่างไร

ได้รับผลกระทบฯ หรือไม่



(ถ้าได้รับ) รุนแรงมากน้อยเพียงใด

ประเภทธุรกิจ	% ที่ตอบว่าได้รับผลกระทบ*	(ถ้าได้รับ) รุนแรงมากน้อยเพียงใด**				
		น้อยที่สุด	น้อย	ปานกลาง	มาก	มากที่สุด
ธุรกิจการผลิตที่เน้นตลาดในประเทศ	32.2	17.9	46.4	21.4	7.1	7.1
ธุรกิจการผลิตที่เน้นตลาดส่งออก	34.0	22.2	16.7	38.9	16.7	5.6
ธุรกิจค้าส่งค้าปลีก	24.1	32.8	29.9	19.4	11.9	6.0
ธุรกิจบริการท่องเที่ยว	35.3	28.6	40.5	23.8	7.1	0.0
ธุรกิจบริการด้านสุขภาพ	30.8	31.3	43.8	18.8	6.3	0.0
ธุรกิจบริการอื่นๆ	25.4	31.3	18.8	18.8	31.3	0.0
รวม	28.7	28.3	33.7	22.5	11.8	3.7

หมายเหตุ: *แต่ละเซลล์มีหน่วยเป็นร้อยละ และมีค่าอยู่ระหว่าง 0-100

**แต่ละเซลล์มีหน่วยเป็นร้อยละ และแต่ละแถวมีผลรวมเท่ากับ 100

ธุรกิจของคุณได้เริ่มปรับตัวเพื่อลดผลกระทบ/เพื่อให้อยู่รอดในธุรกิจบ้างหรือไม่ อย่างไร

(ถ้าได้รับผลกระทบ) เริ่มมีการปรับตัวฯ บ้างหรือไม่

ประเภทธุรกิจ	% ที่ตอบว่าเริ่มแล้ว*
ธุรกิจการผลิตที่เน้นตลาดในประเทศ	64.3
ธุรกิจการผลิตที่เน้นตลาดส่งออก	83.3
ธุรกิจค้าส่งค้าปลีก	65.7
ธุรกิจบริการท่องเที่ยว	59.5
ธุรกิจบริการด้านสุขภาพ	75.0
ธุรกิจบริการอื่นๆ	68.8
รวม	66.8

หมายเหตุ: * แต่ละเซลล์มีหน่วยเป็นร้อยละ และมีค่าอยู่ระหว่าง 0-100

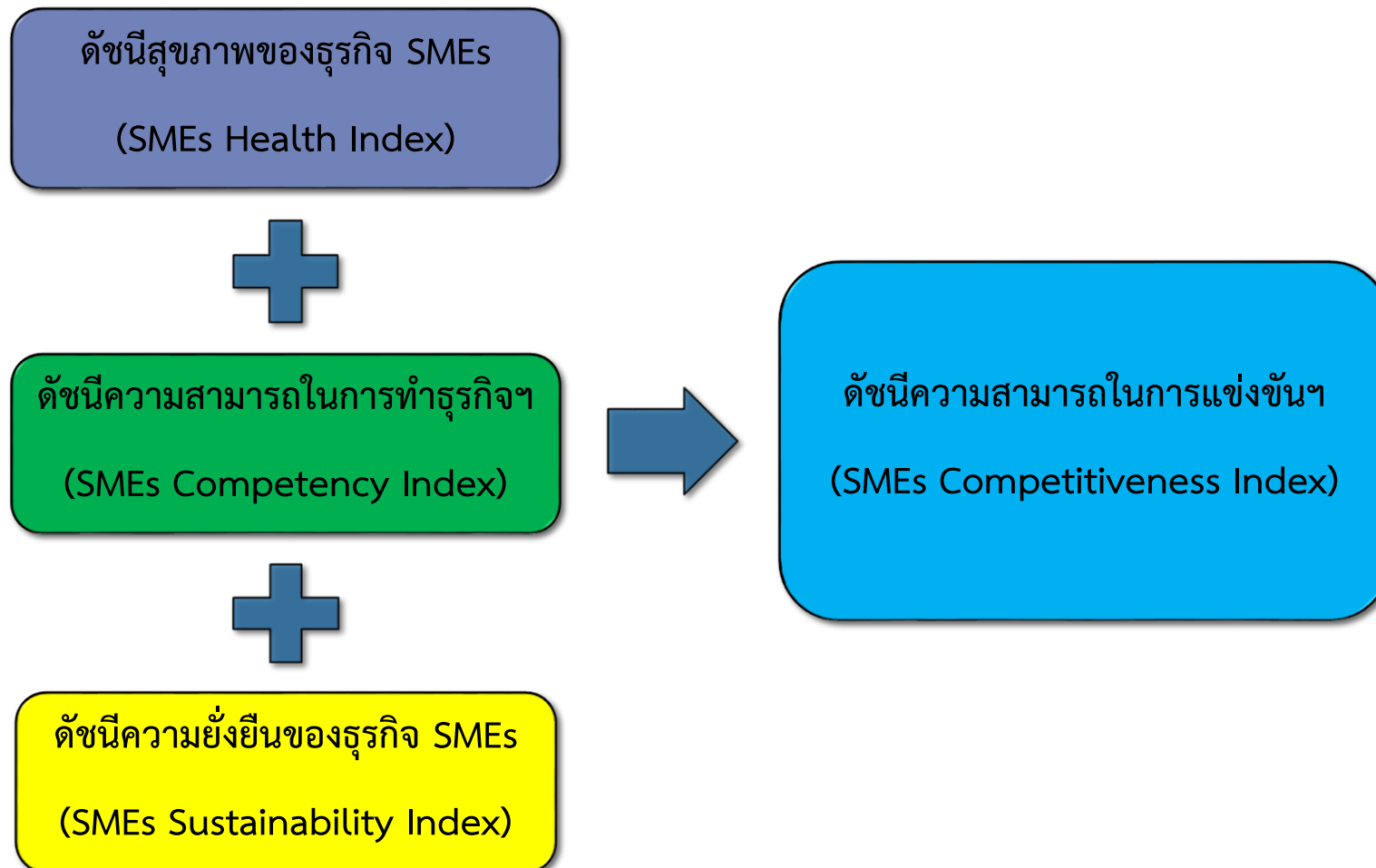
แนวทางที่ SMEs ใช้ในการปรับตัว ...

แนวทาง	% ที่ตอบ*	อันดับ
นำเทคโนโลยีเข้ามาช่วยในการสร้างความสัมพันธ์กับลูกค้าเก่าเพื่อให้เกิดการซื้อซ้ำ	84.0	1
มีเว็บไซต์เป็นของตัวเอง	24.8	2
ค้าขายผ่านสื่อ Social Network เช่น Facebook, Instagram, LINE เป็นต้น	16.0	3
เปิดร้านเพื่อค้าขายในตลาดกลางอิเล็กทรอนิกส์ (E-Marketplace) เช่น TALAD.com เป็นต้น	6.4	4
ปรับปรุงเว็บไซต์ให้สามารถรองรับการทำธุรกรรม E-Commerce ได้	4.8	5

หมายเหตุ: * แต่ละเซลล์มีหน่วยเป็นร้อยละ และมีค่าอยู่ระหว่าง 0-100

ดัชนีความสามารถในการแข่งขันฯ ประจำไตรมาสที่ 2/2559

องค์ประกอบของดัชนีฯ



ค่าดัชนีฯ จะมีค่าสูงสุดเท่ากับ 100 และมีค่าต่ำสุดเท่ากับ 0 โดยถ้าหาก ...

ดัชนีฯ มีค่าสูงกว่าระดับ 50



- แสดงว่า ผู้ประกอบการธุรกิจ SMEs เห็นว่าสถานการณ์ด้านนั้นๆ อยู่ในเกณฑ์ที่ดี หรือมีแนวโน้มที่จะดีขึ้น

ดัชนีฯ มีค่าเท่ากับระดับ 50



- แสดงว่า ผู้ประกอบการธุรกิจ SMEs เห็นว่าสถานการณ์ด้านนั้นๆ อยู่ในเกณฑ์ปานกลาง หรือมีแนวโน้มทรงตัว

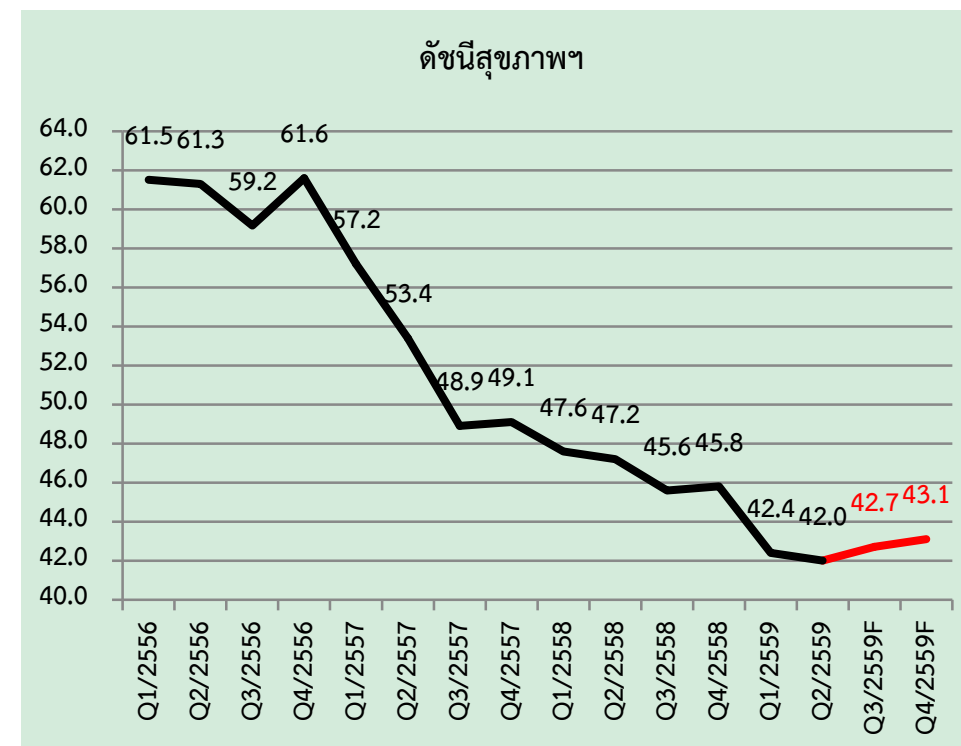
ดัชนีฯ มีค่าต่ำกว่าระดับ 50



- แสดงว่า ผู้ประกอบการธุรกิจ SMEs เห็นว่าสถานการณ์ด้านนั้นๆ อยู่ในเกณฑ์ที่แย่ หรือมีแนวโน้มที่จะแย่ลง

ดัชนีสุขภาพของธุรกิจ ไตรมาสที่ 2/2559

	H1: สภาพคล่อง	H2: สต็อกของวัตถุดิบ	H3: หนี้สินรวม	H4: ส่วนหนี้สินต่อทุน	H5: ยอดขายรวม	H6: กำไรสุทธิ	H7: กำไรสะสม	H8: สินทรัพย์รวม	H9: ส/ท ที่ก่อให้เกิดรายได้	ดัชนีสุขภาพ ของธุรกิจ
Q4/2558	41.4	47.8	43.3	44.8	44.8	48.0	44.5	51.5	45.9	45.8
Q1/2559	40.2	42.1	42.1	41.1	40.3	42.4	42.9	46.9	43.6	42.4
Q2/2559	40.1	41.5	41.8	40.9	39.7	42.1	42.6	46.4	43.0	42.0
การเปลี่ยนแปลง	-0.1	-0.6	-0.3	-0.2	-0.6	-0.3	-0.3	-0.5	-0.6	-0.4
Q3/2559F	40.9	41.7	42.5	41.8	41.3	42.6	43.1	46.6	43.5	42.7
Q4/2559F	41.4	41.8	42.9	42.3	42.7	42.9	43.4	46.7	43.8	43.1

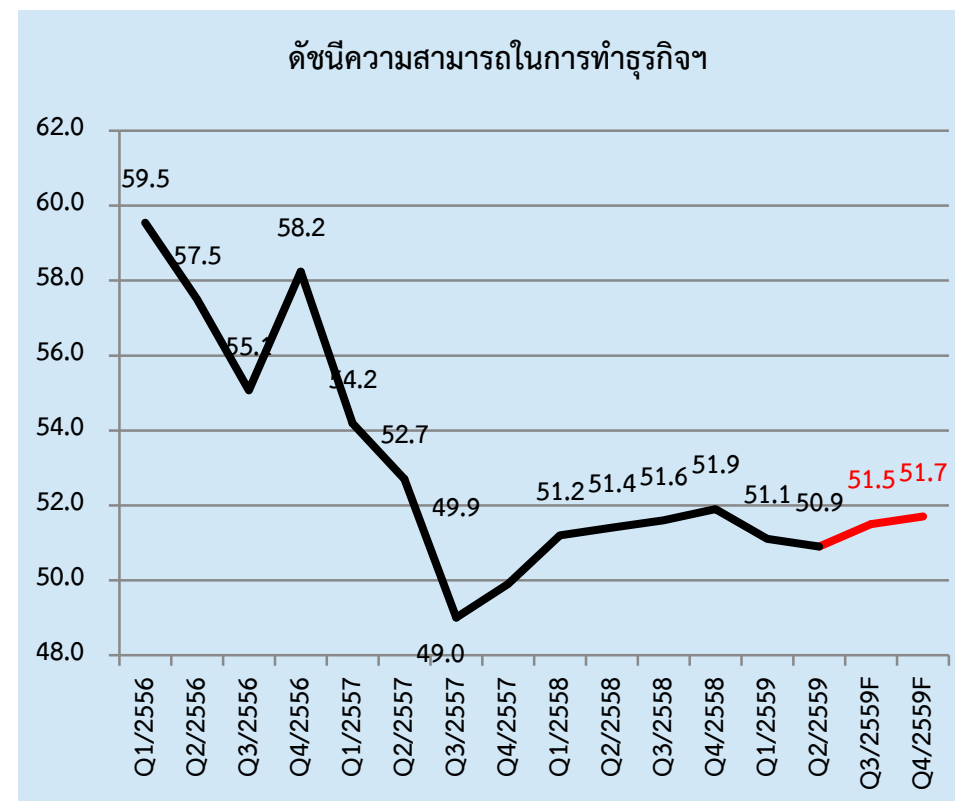


Key Findings:

- ดัชนีสุขภาพของธุรกิจไตรมาสที่ 2/2559 อยู่ที่ระดับ 42.0 ปรับตัวลดลง -0.4 จุด เมื่อเทียบกับไตรมาสที่ผ่านมา
- คาดการณ์ว่าดัชนีสุขภาพของธุรกิจจะปรับตัวเพิ่มขึ้นไปอยู่ที่ระดับ 42.7 และ 43.1 ในไตรมาสที่ 3/2559 และ 4/2559 ตามลำดับ

ดัชนีความสามารถในการทำธุรกิจ ไตรมาสที่ 2/2559

	C1: ต้นทุนต่อหน่วย	C2: ต้นทุนฯ เปรียบเทียบ	C3: คุณภาพ	C4: ความแตกต่าง	C5: การตั้งราคา	C6: กำไรจากการขาย	C7: การเข้าถึงแหล่งเงินทุน	C8: ความสามารถของพนักงาน	C9: ความสัมพันธ์กับลูกค้า	ดัชนี ความสามารถใน การทำธุรกิจ
Q4/2558	39.4	46.3	54.2	48.2	58.5	57.1	46.6	54.6	61.8	51.9
Q1/2559	40.7	44.0	52.6	54.6	53.9	49.3	52.4	52.3	59.8	51.1
Q2/2559	40.5	43.7	53.0	54.8	53.2	49.0	53.3	51.5	59.3	50.9
การเปลี่ยนแปลง	-0.2	-0.3	0.4	0.2	-0.7	-0.3	0.9	-0.8	-0.5	-0.2
Q3/2559F	41.2	43.9	53.6	55.5	54.6	49.4	53.7	51.6	59.7	51.5
Q4/2559F	41.5	44.0	53.8	55.9	55.5	49.6	53.9	51.7	59.9	51.7

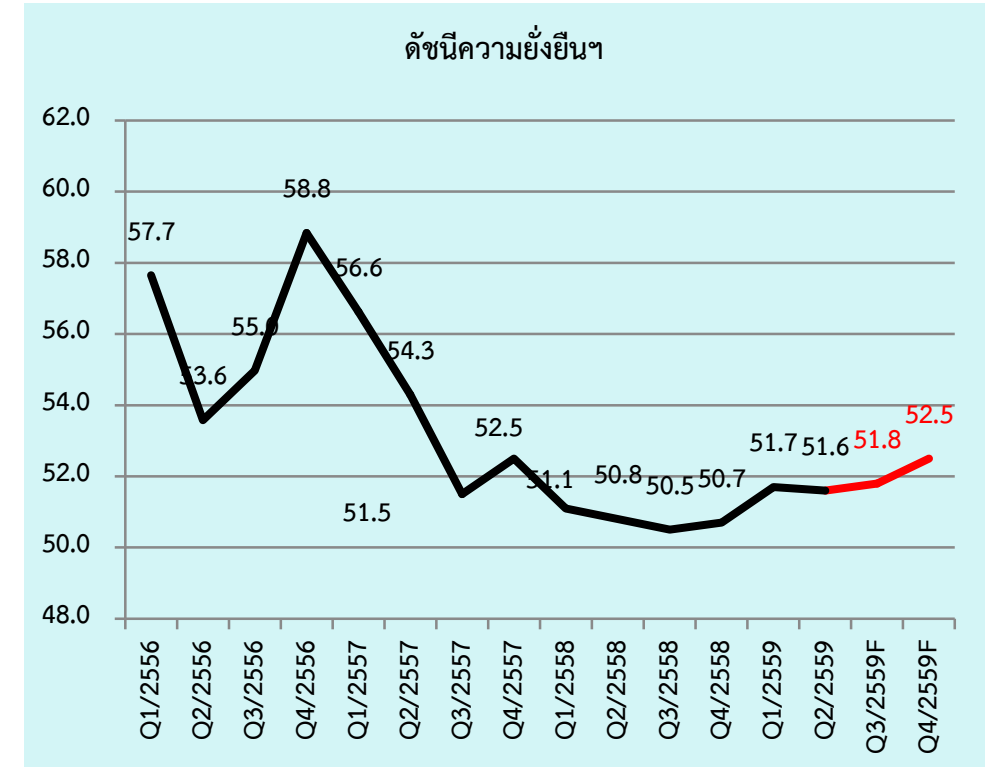


Key Findings:

- ดัชนีความสามารถในการทำธุรกิจไตรมาสที่ 2/2559 อยู่ที่ระดับ 50.9 ปรับตัวลดลง -0.2 จุด เมื่อเทียบกับไตรมาสที่ผ่านมา
- คาดการณ์ว่าดัชนีความสามารถในการทำธุรกิจจะปรับตัวเพิ่มขึ้นไปอยู่ที่ระดับ 51.5 และ 51.7 ในไตรมาสที่ 3/2559 และ 4/2559 ตามลำดับ

ดัชนีความยั่งยืนของธุรกิจ ไตรมาสที่ 2/2559

	S1: วิทยาศาสตร์/แผนกลยุทธ์	S2: Risk รายได้หดตัวฉบับสั้น	S3: Risk ปัจจัยการผลิตขาด	S4: การลงทุนด้าน HR/OD	S5: การลงทุนด้านการตลาด	S6: การลงทุนด้าน IT/R&D	S7: ความพอประมาณ	S8: การมีเหตุมีผล	S9: การมีภูมิคุ้มกันที่ดี	S10: การกำกับดูแลกิจการที่ดี	S11: การใช้จ่ายด้าน CSR	ดัชนีความยั่งยืนของธุรกิจ
Q4/2558	59.8	51.1	59.8	35.0	38.7	37.3	58.7	60.7	63.4	58.9	34.2	50.7
Q1/2559	59.7	49.5	53.2	35.5	41.1	37.8	63.6	64.8	65.1	62.9	35.5	51.7
Q2/2559	58.8	48.7	52.9	35.2	41.6	38.0	63.6	64.7	65.2	63.0	35.5	51.6
การเปลี่ยนแปลง	-0.9	-0.8	-0.3	-0.3	0.5	0.2	0.0	-0.1	0.1	0.1	0.0	-0.1
Q3/2559F	59.0	48.8	53.0	35.4	42.0	38.1	63.8	64.8	65.3	63.4	36.1	51.8
Q4/2559F	59.4	48.9	53.4	35.9	43.4	38.4	64.0	64.9	65.6	64.7	38.4	52.5



Key Findings:

- ดัชนีความยั่งยืนของธุรกิจไตรมาสที่ 2/2559 อยู่ที่ระดับ 51.6 ปรับตัวลดลง -0.1 จุด เมื่อเทียบกับไตรมาสที่ผ่านมา
- คาดการณ์ว่าดัชนีความยั่งยืนของธุรกิจจะปรับตัวเพิ่มขึ้นไปอยู่ที่ระดับ 51.8 และ 52.5 ในไตรมาสที่ 3/2559 และ 4/2559 ตามลำดับ

ดัชนีความสามารถในการแข่งขันฯ ไตรมาสที่ 2/2559

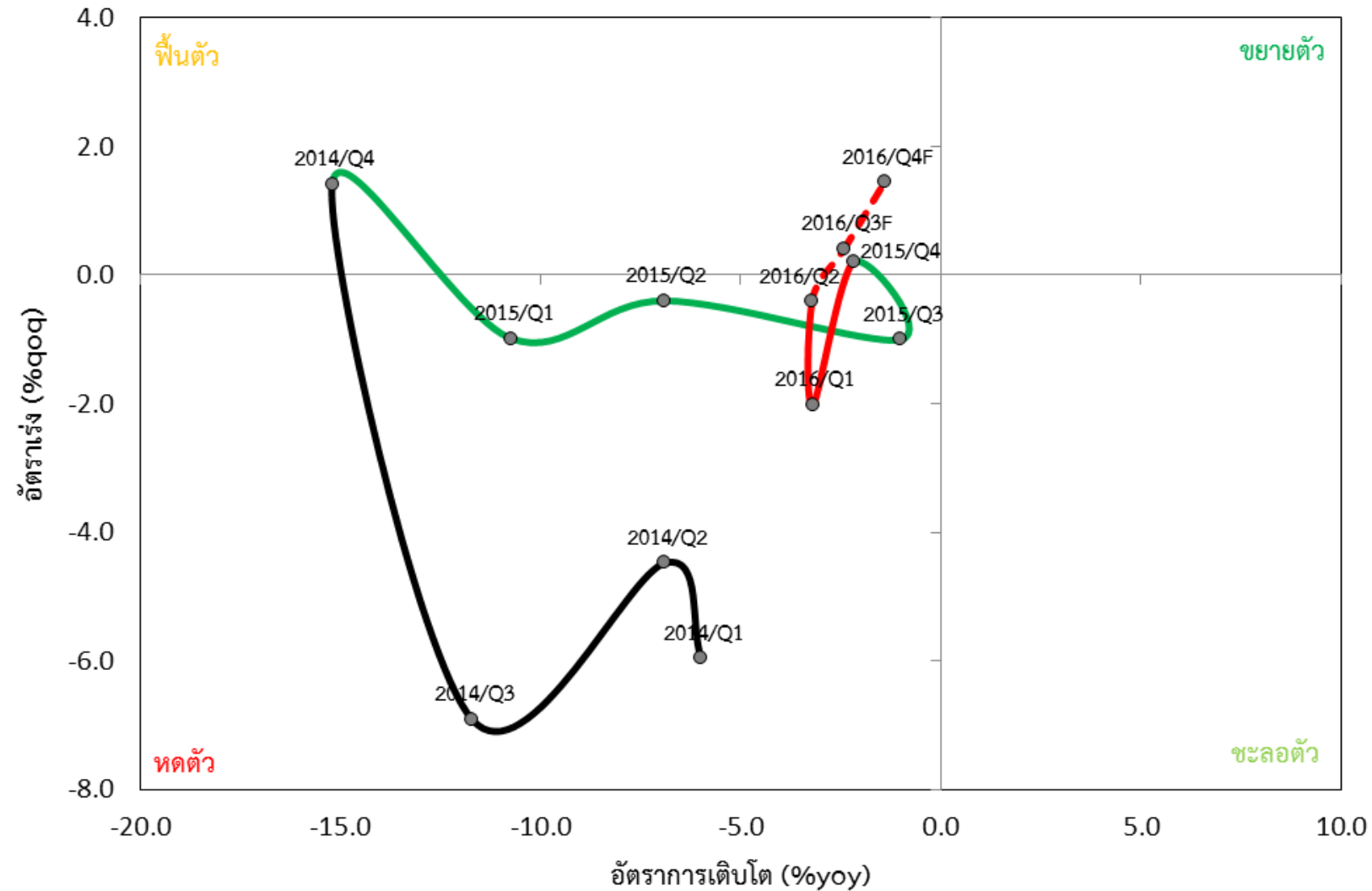
	ดัชนีสุขภาพ ของธุรกิจ	ดัชนีความสามารถ ในการทำธุรกิจ	ดัชนีความยั่งยืน ของธุรกิจ	ดัชนีความสามารถ ในการแข่งขันของธุรกิจ
Q1/2558	47.6	51.2	51.1	50.0
Q2/2558	47.2	51.4	50.8	49.8
Q3/2558	45.6	51.6	50.5	49.3
Q4/2558	45.8	51.9	50.7	49.4
Q1/2559	42.4	51.1	51.7	48.4
Q2/2559	42.0	50.9	51.6	48.2
การเปลี่ยนแปลง	-0.4	-0.2	-0.1	-0.2
Q3/2559F	42.7	51.5	51.8	48.6
Q4/2559F	43.1	51.7	52.5	49.1



Key Findings:

- ดัชนีความสามารถในการแข่งขันของธุรกิจไตรมาสที่ 2/2559 อยู่ที่ระดับ 48.2 ปรับตัวลดลง -0.2 จุด เมื่อเทียบกับไตรมาสที่ผ่านมา
- คาดการณ์ว่าดัชนีความสามารถในการแข่งขันฯ จะปรับตัวเพิ่มขึ้นไปอยู่ที่ระดับ 48.6 และ 49.1 ในไตรมาสที่ 3/2559 และ 4/2559 ตามลำดับ

กราฟวัฏจักรธุรกิจของดัชนีความสามารถในการแข่งขันของ SMEs



ประมาณการภาวะเศรษฐกิจของ SMEs ในปี 2559

ปัจจัยบวกต่อภาวะเศรษฐกิจของ SMEs ในช่วงครึ่งหลังของปี 2559

- รัฐบาลประกาศให้ SMEs เป็นวาระแห่งชาติ และมีมาตรการที่ชัดเจนในการช่วยเหลือ/สนับสนุน SMEs
- สถานการณ์ทางการเมืองในประเทศมีเสถียรภาพ และผลการลงประชามติร่างรัฐธรรมนูญ (+คำถามพ่วง)
- ภาคการท่องเที่ยว และการค้าชายแดนยังมีแนวโน้มขยายตัวอย่างต่อเนื่อง
- รัฐบาลเร่งเบิกจ่ายงบประมาณรายจ่ายประจำ และงบรายจ่ายลงทุน (โดยจะมีเม็ดเงินลงทุนภาครัฐเติมเข้าในระบบเศรษฐกิจในช่วงครึ่งปีหลังอีกประมาณ 150,000-200,000 ล้านบาท)
- การลงทุนพัฒนาโครงสร้างพื้นฐานขนาดใหญ่ และการจัดตั้งเขตเศรษฐกิจพิเศษตามแนวชายแดนมีส่วนช่วยกระตุ้นเศรษฐกิจได้เป็นอย่างดี
- สถานการณ์ภัยแล้งคลี่คลายลง ส่งผลให้ราคาสินค้าทางการเกษตรหลายรายการเริ่มปรับตัวสูงขึ้น และมีผลทำให้กำลังซื้อของเกษตรกรค่อยๆ มีแนวโน้มปรับตัวดีขึ้นเป็นลำดับ
- อัตราดอกเบี้ยนโยบาย (RP 1 วัน) ในระดับ 1.50% จะมีส่วนช่วยกระตุ้นเศรษฐกิจภายในประเทศ

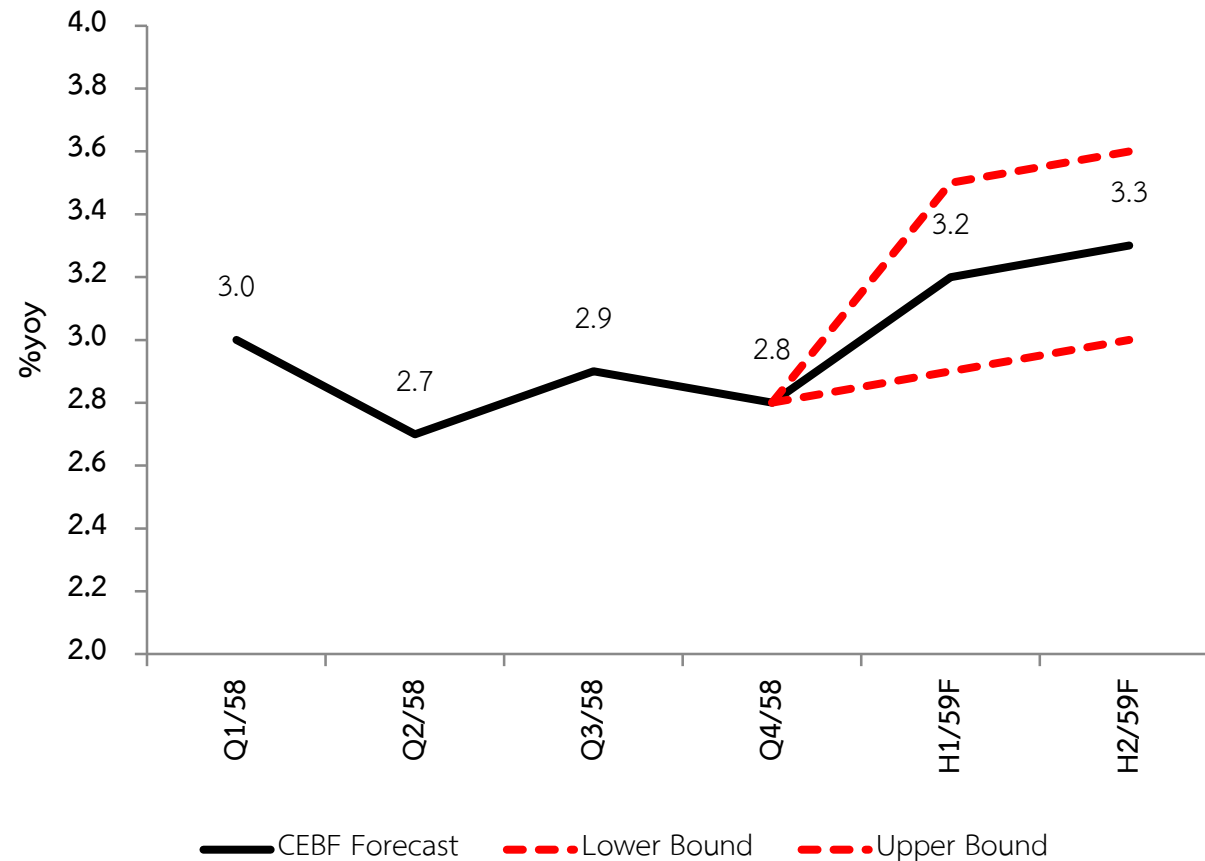
ปัจจัยลบต่อภาวะเศรษฐกิจของ SMEs ในช่วงครึ่งหลังของปี 2559

- สัดส่วนหนี้สินของภาคครัวเรือนที่อยู่ในระดับสูง มีผลทำให้อำนาจซื้อของภาคครัวเรือนลดต่ำลง
- การฟื้นตัวของเศรษฐกิจโลกที่ยังไม่ค่อยชัดเจน สหราชอาณาจักรลงมติแยกตัวออกจากสหภาพยุโรป (Brexit) และความกังวลต่อภัยก่อการร้าย มีผลทำให้ธุรกรรมการค้าโลก/การลงทุนโลกซบเซา
- การส่งออกยังมีแนวโน้มหดตัว ตามการชะลอตัวของเศรษฐกิจโลก
- การขึ้นอัตราดอกเบี้ยของธนาคารกลางสหรัฐฯ จะมีผลทำให้ตลาดเงินเกิดความผันผวน
- สถาบันการเงินเพิ่มความเข้มงวดในการปล่อยสินเชื่อ เนื่องจากมีความกังวลเกี่ยวกับตัวเลข NPLs
- ต้นทุนการผลิต/ค่าครองชีพมีแนวโน้มปรับตัวเพิ่มสูงขึ้นอย่างต่อเนื่อง
- เศรษฐกิจจีนชะลอตัวจากการปรับนโยบายเศรษฐกิจโดยเน้นพึ่งพาสินค้าในประเทศ และลดการนำเข้า
- ค่าเงินบาทเริ่มมีแนวโน้มแข็งค่าเพิ่มขึ้นเรื่อยๆ เนื่องจากมีเงินทุนไหลกลับเข้าสู่ตลาดเกิดใหม่

ประมาณการภาวะเศรษฐกิจตลอดทั้งปี 2559: มุมมองของ ศูนย์พยากรณ์เศรษฐกิจและธุรกิจ มหาวิทยาลัยหอการค้าไทย

- เศรษฐกิจไทยตลอดทั้งปี 2559 มีโอกาสที่จะขยายตัวที่ระดับประมาณ 3.3% (โดยมีค่าความเชื่อมั่นอยู่ในช่วง 3.0-3.6%)
- การส่งออกสินค้าในรูปดอลลาร์สหรัฐฯ ตลอดทั้งปี 2559 มีโอกาสที่จะหดตัวที่ระดับประมาณ -2.1% (โดยมีค่าความเชื่อมั่นอยู่ในช่วง -1.6 ถึง -2.6%)
- อัตราเงินเฟ้อทั่วไปตลอดทั้งปี 2559 คาดว่าจะอยู่ที่ระดับประมาณ 0.4% (โดยมีค่าความเชื่อมั่นอยู่ในช่วง 0.2-0.6%)

ช่วงความเชื่อมั่นในการประมาณการ GDP ในปี 2559

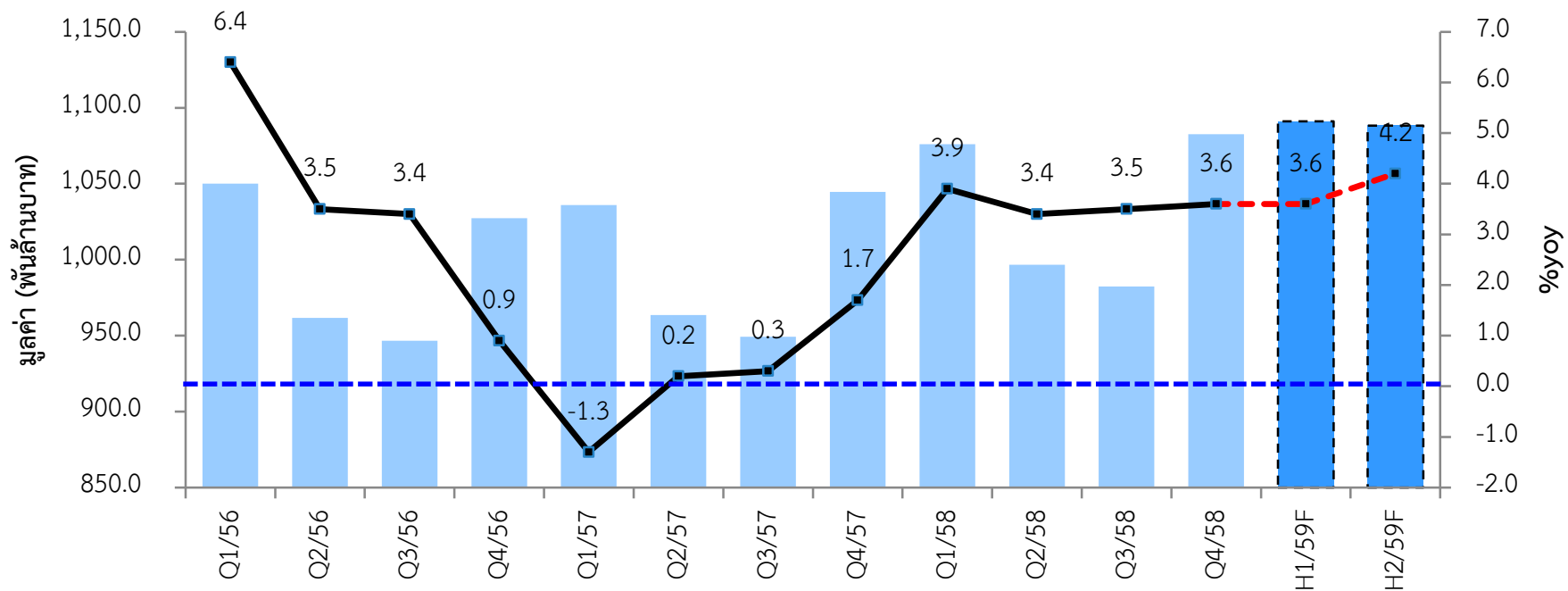


ตารางประมาณการภาวะเศรษฐกิจของ SMEs ในปี 2559

รายการ	หน่วย	2556	2557	2558	2559F (ม.ค.-59)	2559F (พ.ค.-59)	2559F (ส.ค.-59)
อัตราการขยายตัว (CVM, %YoY)							
GDP ของประเทศ	%	2.7	0.8	2.8	3.5	3.0	3.3
GDP ของ SMEs	%	3.5	0.2	3.6	4.6	3.9	3.9
- GDP ของวิสาหกิจขนาดย่อม (SEs)	%	3.8	0.2	4.1	5.0	4.3	4.1
- GDP ของวิสาหกิจขนาดกลาง (MEs)	%	2.9	0.2	2.5	3.5	3.5	3.6

GDP ของวิสาหกิจขนาดกลางและขนาดย่อม (SMEs)

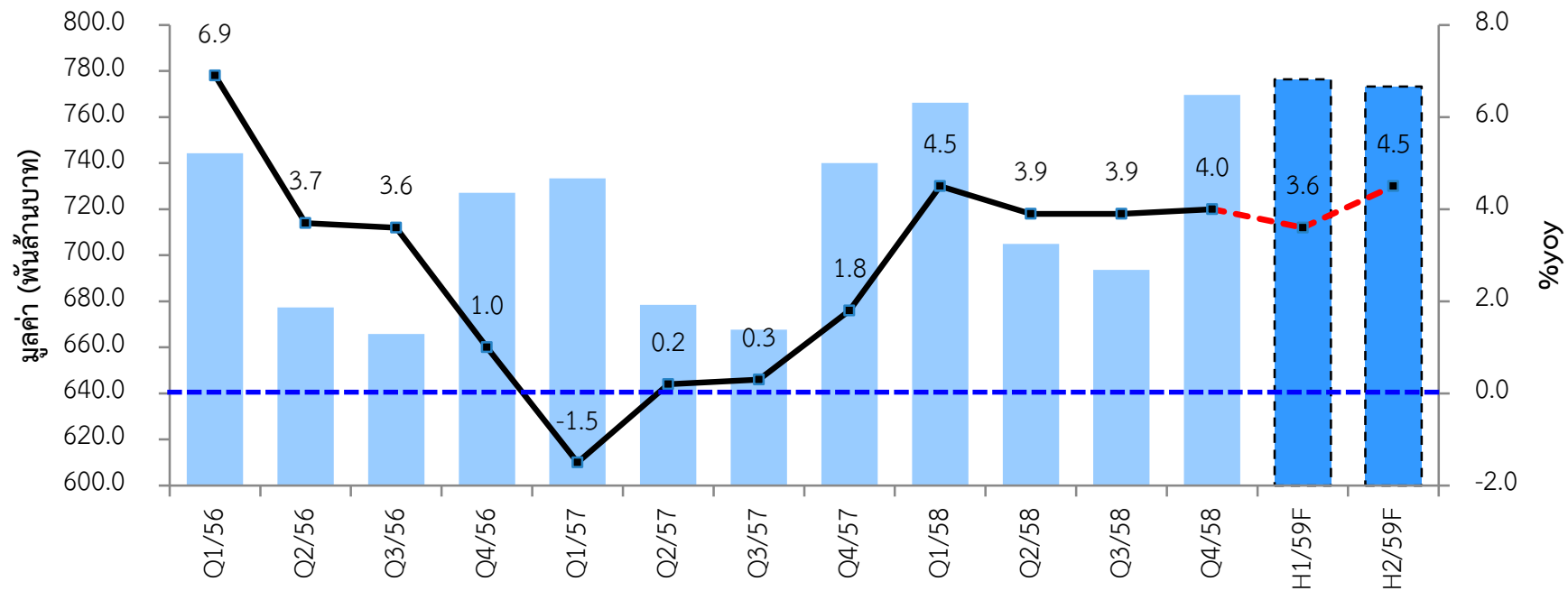
หน่วย	2556	2557	2558F	2559F		
				ครึ่งปีแรก (H1)	ครึ่งปีหลัง (H2)	ตลอดทั้งปี
พันล้านบาท	3,985.7	3,993.5	4,137.6	2,182.3	2,176.5	4,358.8
%YoY	3.5	0.2	3.6	3.6	4.2	3.9



ที่มา: สำนักงานคณะกรรมการพัฒนาการเศรษฐกิจและสังคมแห่งชาติ และการประมาณการโดยศูนย์พยากรณ์เศรษฐกิจและธุรกิจ ม.หอการค้าไทย

GDP ของวิสาหกิจขนาดย่อม (SEs)

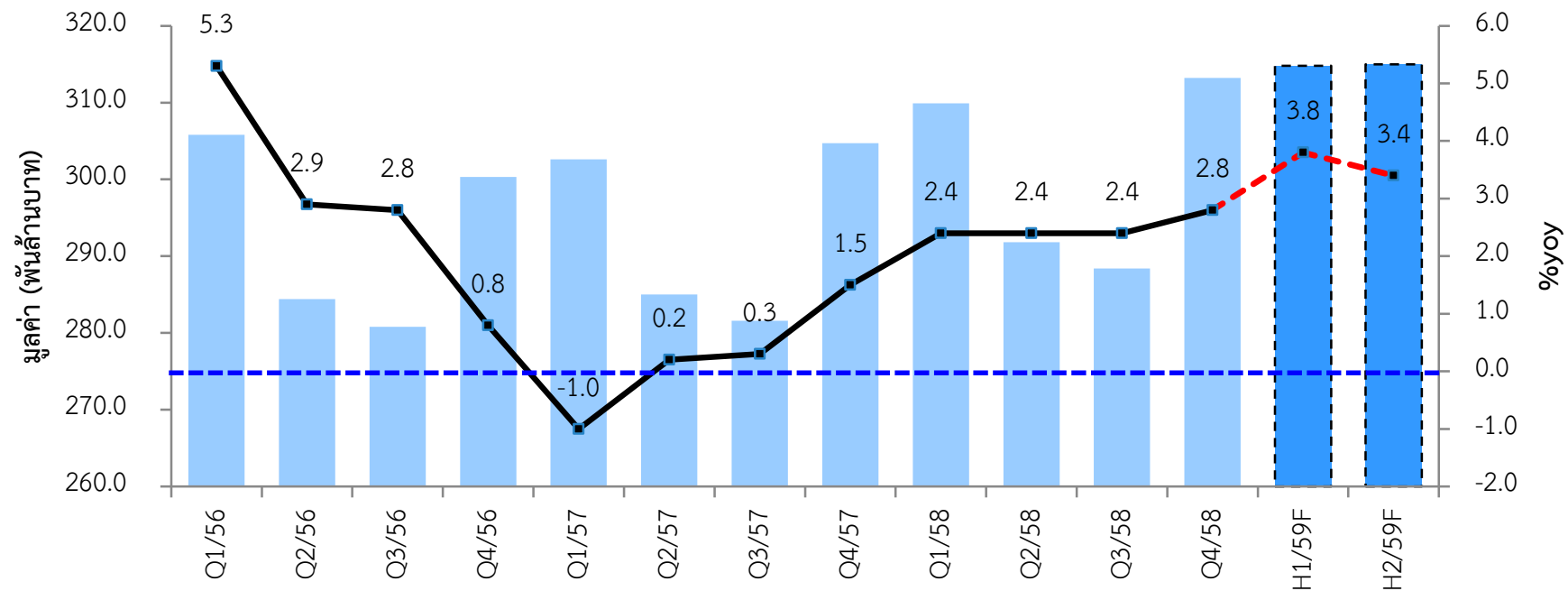
หน่วย	2556	2557	2558F	2559F		
				ครึ่งปีแรก (H1)	ครึ่งปีหลัง (H2)	ตลอดทั้งปี
พันล้านบาท	2,814.5	2,819.6	2,934.4	1,552.7	1,546.4	3,099.1
%YoY	3.8	0.2	4.1	3.6	4.5	4.1



ที่มา: สำนักงานคณะกรรมการพัฒนาการเศรษฐกิจและสังคมแห่งชาติ และการประมาณการโดยศูนย์พยากรณ์เศรษฐกิจและธุรกิจ ม.หอการค้าไทย

GDP ของวิสาหกิจขนาดกลาง (MEs)

หน่วย	2556	2557	2558F	2559F		
				ครึ่งปีแรก (H1)	ครึ่งปีหลัง (H2)	ตลอดทั้งปี
พันล้านบาท	1,171.2	1,173.8	1,203.3	629.6	630.0	1,259.7
%YoY	2.9	0.2	2.5	3.8	3.4	3.6



ที่มา: สำนักงานคณะกรรมการพัฒนาการเศรษฐกิจและสังคมแห่งชาติ และการประมาณการโดยศูนย์พยากรณ์เศรษฐกิจและธุรกิจ ม.หอการค้าไทย