

ผลการสำรวจภาวะการณ์ทางสังคมของผู้บริโภคประจำเดือนสิงหาคม 2559

ศูนย์พยากรณ์เศรษฐกิจและธุรกิจ มหาวิทยาลัยหอการค้าไทย ได้ดำเนินการสำรวจความคิดเห็นทางสังคมของผู้บริโภคร่วมกับการสำรวจความเชื่อมั่นของผู้บริโภคตั้งแต่เดือนพฤษภาคม 2549 เนื่องจากการจัดทำดัชนีความเชื่อมั่นของผู้บริโภคนั้นมีวัตถุประสงค์ที่สำคัญในการวัดการเปลี่ยนแปลงของการบริโภคของภาคเอกชนและการเปลี่ยนแปลงของผลผลิตมวลภายในประเทศ (Gross Domestic Product: GDP) เป็นสำคัญ การจัดทำดัชนีความเชื่อมั่นทางสังคมที่จัดทำขึ้นใหม่ในครั้งนี้มีวัตถุประสงค์เพื่อพัฒนาดัชนีที่ใช้วัดการวัดการเปลี่ยนแปลงของสภาพแวดล้อมทางสังคมและการเปลี่ยนแปลงของความสุขโดยรวมของคนในประเทศ (Gross Domestic Happiness: GDH) สำหรับผลการสำรวจในเดือนสิงหาคม 2559 มีดังต่อไปนี้

ตาราง ผลสำรวจความคิดเห็นทางสังคมของผู้บริโภคในเดือนกรกฎาคมและสิงหาคม 2559

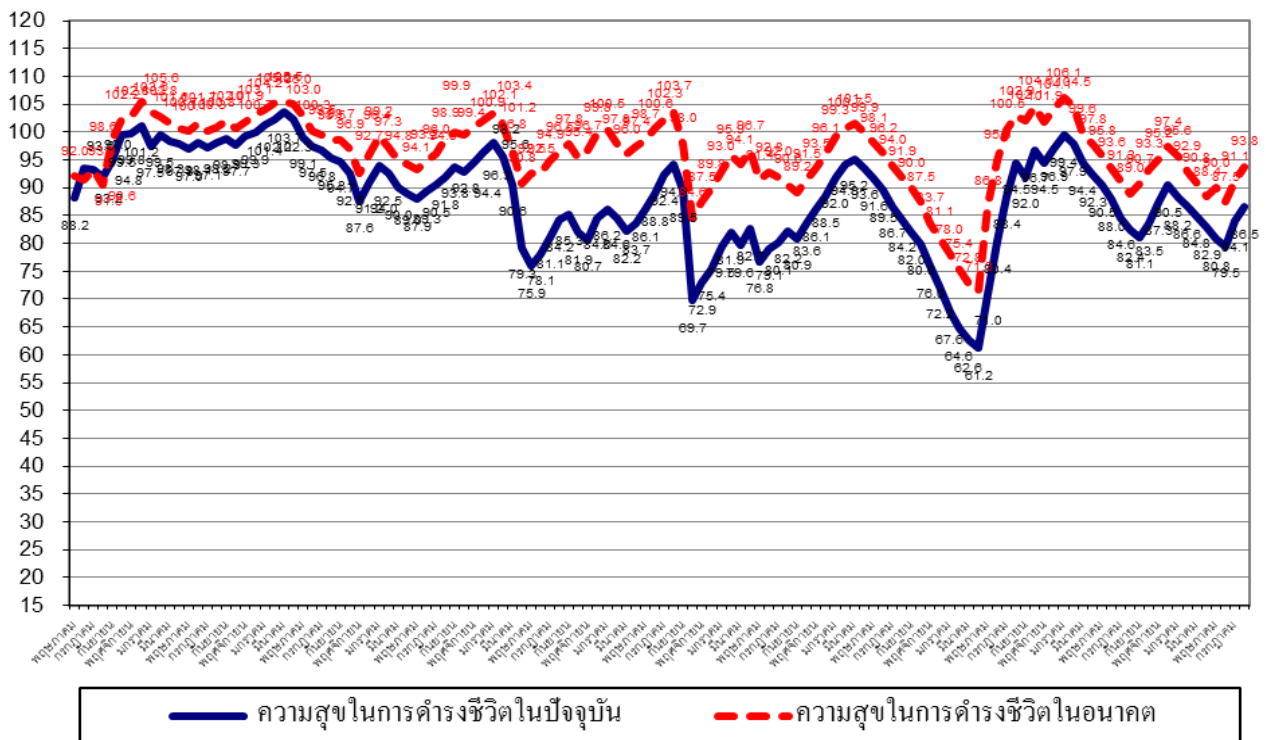
ความคิดเห็นเกี่ยวกับ	การสำรวจในเดือนสิงหาคม 2559							
	ปัจจุบัน (%)				3 เดือนข้างหน้า (%)			
	ดีหรือ มาก/ เหมาะสม	ปานกลาง / พอสมควร	แย่หรือ น้อย/ไม่ เหมาะสม	ดัชนี	ดีหรือ มาก/ เหมาะสม	ปานกลาง / พอสมควร	แย่หรือ น้อย/ไม่ เหมาะสม	ดัชนี
1. ความสุขในการดำเนินชีวิต	14.2	58.1	27.7	86.5	22.5	48.8	28.7	93.8
2. ภาวะค่าครองชีพ	13.1	47.4	39.5	73.6	13.4	54.6	32.0	81.4
3. ปัญหาสุขภาพจิต	13.8	45.7	40.5	73.3	18.3	45.3	36.4	81.9
4. สถานการณ์ทางการเมือง	16.4	66.2	17.4	99.0	22.2	56.7	21.1	101.1

ความคิดเห็นเกี่ยวกับ	การสำรวจในเดือนกรกฎาคม 2559							
	ปัจจุบัน (%)				3 เดือนข้างหน้า (%)			
	ดีหรือ มาก/ เหมาะสม	ปานกลาง / พอสมควร	แย่หรือ น้อย/ไม่ เหมาะสม	ดัชนี	ดีหรือ มาก/ เหมาะสม	ปานกลาง / พอสมควร	แย่หรือ น้อย/ไม่ เหมาะสม	ดัชนี
1. ความสุขในการดำเนินชีวิต	13.4	57.3	29.3	84.1	21.6	47.9	30.5	91.1
2. ภาวะค่าครองชีพ	12.4	46.8	40.8	71.6	13.4	53.3	33.3	80.1
3. ปัญหาสุขภาพจิต	13.1	44.7	42.2	70.9	18.3	44.3	37.4	80.9
4. สถานการณ์ทางการเมือง	15.1	65.6	19.3	95.8	21.1	55.4	23.5	97.6

1. ดัชนีวัดความสุขในการดำรงชีวิต

ในเดือนสิงหาคม 2559 ดัชนีวัดความสุขในการดำรงชีวิตในปัจจุบันปรับตัวดีขึ้นต่อเนื่องเป็นเดือนที่ 2 โดยปรับตัวดีขึ้นอยู่ที่ระดับ 86.5 ทั้งนี้กลุ่มตัวอย่างเห็นว่าในปัจจุบันเป็นช่วงเวลาที่มีความสุขในการดำรงชีวิตในระดับมาก ปานกลาง และน้อยประมาณ 14.2% 58.1% และ 27.7% ตามลำดับ โดยดัชนีวัดความสุขในการดำรงชีวิตในเดือนสิงหาคม 2559 ปรับตัวดีขึ้นเมื่อเทียบกับเดือนกรกฎาคม ซึ่งอยู่ที่ระดับ 84.1 ที่กลุ่มตัวอย่างเห็นว่าในปัจจุบันเป็นช่วงเวลาที่มีความสุขในการดำรงชีวิตในระดับมาก ปานกลาง และน้อย 13.4% 57.3% และ 29.3% ตามลำดับ

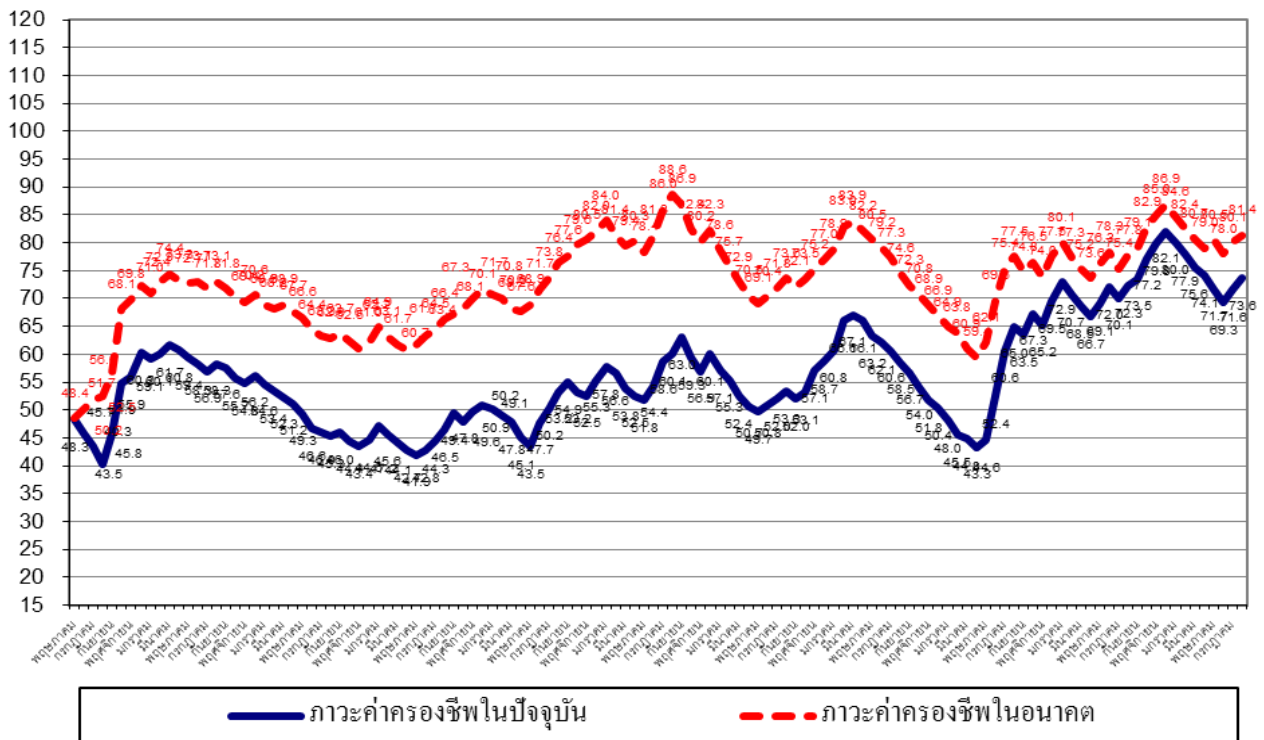
สำหรับการคาดหวังในความสุขในการดำรงชีวิตในช่วง 3 เดือนข้างหน้า กลุ่มตัวอย่างเห็นว่าในอนาคตเป็นช่วงเวลาที่มีความสุขในการดำรงชีวิตจะอยู่ในระดับมาก ปานกลาง และน้อยประมาณ 22.5% 48.8% และ 28.7% ตามลำดับ ทั้งนี้ดัชนีวัดความสุขในการดำรงชีวิตในอนาคตยังคงอยู่ต่ำกว่าระดับ 100 ต่อเนื่องเป็นเดือนที่ 18 โดยปรับตัวขึ้นจากเดือนก่อนซึ่งอยู่ที่ระดับ 91.1 มาอยู่ที่ระดับ 93.8



2. ดัชนีภาวะค่าครองชีพ

ในเดือนสิงหาคม 2559 ดัชนีภาวะค่าครองชีพในปัจจุบันปรับตัวดีขึ้นต่อเนื่องเป็นเดือนที่ 2 โดยอยู่ที่ระดับ 73.6 ทั้งนี้ ประชาชนยังรู้สึกว่ประสบกับภาวะค่าครองชีพที่สูงกว่าระดับปกติ (ระดับปกติจะมีค่าดัชนีที่ระดับ 100) และการเพิ่มขึ้นของรายได้ยังไม่เหมาะสมกับค่าครองชีพในปัจจุบันเท่าที่ควร ทั้งนี้กลุ่มตัวอย่างเห็นว่าในปัจจุบันเป็นช่วงเวลาที่ภาวะค่าครองชีพอยู่ในระดับดี (เหมาะสม) ปานกลาง และแย่ (ไม่เหมาะสม) ประมาณ 13.1% 47.4% และ 39.5% ตามลำดับ เมื่อเทียบกับเดือนกรกฎาคม ที่ดัชนีภาวะค่าครองชีพในปัจจุบันอยู่ที่ในระดับ 71.6 เทียบกับเดือนที่ผ่านมาที่ดัชนีภาวะค่าครองชีพอยู่ในระดับดี (เหมาะสม) ปานกลาง และแย่ (ไม่เหมาะสม) ประมาณ 12.4% 46.8% และ 40.8% ตามลำดับ

สำหรับดัชนีภาวะค่าครองชีพในช่วง 3 เดือนข้างหน้า นั้น กลุ่มตัวอย่างเห็นว่าในอนาคตภาวะค่าครองชีพอยู่ในระดับดี (เหมาะสม) ปานกลาง และแย่ (ไม่เหมาะสม) ประมาณ 13.4% 54.6% และ 32.0% ตามลำดับ ส่งผลให้ดัชนีภาวะค่าครองชีพในอนาคตปรับดีขึ้น มาอยู่ที่ระดับ 81.4 เทียบกับเดือนที่ผ่านมาที่ดัชนีมีค่าอยู่ที่ระดับ 80.1 อย่างไรก็ตาม การที่ดัชนีภาวะค่าครองชีพในอนาคตยังมีค่าต่ำกว่าระดับปกติ (ที่ระดับ 100) แสดงว่า ผู้บริโภคยังรู้สึกว่ค่าครองชีพที่ยังอยู่ในระดับสูงในอนาคตและอาจบั่นทอนอำนาจซื้อในอนาคต



3. ดัชนีความคิดเห็นเกี่ยวกับปัญหาหาเสพติด

ในเดือนสิงหาคม 2559 ดัชนีความคิดเห็นเกี่ยวกับปัญหาหาเสพติดในปัจจุบันปรับตัวดีขึ้นตามดัชนีความเชื่อมั่นทางด้านเศรษฐกิจ เมื่อเศรษฐกิจมีปัญหาจะมีปัญหาหาเสพติดตามมา โดยดัชนีปรับดีขึ้นจากเดือนก่อนมาอยู่ที่ระดับ 73.3 ทั้งนี้ ประชาชนคิดว่าปัญหาหาเสพติดยังอยู่ในระดับที่ต่ำกว่าระดับปกติ (ระดับปกติจะมีค่าดัชนีที่ระดับ 100) โดยกลุ่มตัวอย่างเห็นว่าในปัจจุบันเป็นช่วงเวลาที่ปัญหาหาเสพติดอยู่ในระดับดี (มีปัญหาน้อย) ปานกลาง และแย่ (มีปัญหามาก) ประมาณ 13.8% 45.7% และ 40.5% ตามลำดับ ดัชนีในเดือนนี้ปรับตัวดีขึ้น เมื่อเทียบกับเดือนที่ผ่านมาที่อยู่ในระดับ 70.9 ที่กลุ่มตัวอย่างเห็นว่าในเดือนกรกฎาคม เป็นช่วงเวลาที่ปัญหาหาเสพติดอยู่ในระดับดี (มีปัญหาน้อย) ปานกลาง และแย่ (มีปัญหามาก) ประมาณ 13.1% 44.7% และ 42.2% ตามลำดับ

สำหรับดัชนีความคิดเห็นเกี่ยวกับปัญหาหาเสพติดในช่วง 3 เดือนข้างหน้า กลุ่มตัวอย่างเห็นว่าในอนาคตปัญหาหาเสพติดอยู่ในระดับดี (มีปัญหาน้อย) ปานกลาง และแย่ (มีปัญหามาก) ประมาณ 18.3% 45.3% และ 36.4% ตามลำดับ ส่งผลให้ดัชนีความคิดเห็นเกี่ยวกับปัญหาหาเสพติดในอนาคตอยู่ที่ระดับ 80.9 ซึ่งเป็นการปรับตัวดีขึ้นเทียบกับค่าดัชนีเดือนก่อนที่อยู่ระดับ 81.9 การที่ดัชนียังมีค่าต่ำกว่าระดับ 100 แสดงว่าประชาชนมีความเห็นว่าปัญหาหาเสพติดเป็นปัญหาที่สำคัญสำหรับสังคมไทยที่ต้องเร่งแก้ไข โดยเฉพาะเมื่อเศรษฐกิจยังฟื้นตัวไม่เต็มที่ในอนาคตจะทำให้ปัญหาหาเสพติดมีมากขึ้น

