

ผลการสำรวจภาวะการณ์ทางสังคมของผู้บริโภคประจำเดือนตุลาคม 2559

ศูนย์พยากรณ์เศรษฐกิจและธุรกิจ มหาวิทยาลัยหอการค้าไทย ได้ดำเนินการสำรวจความคิดเห็นทางสังคมของผู้บริโภคร่วมกับการสำรวจความเชื่อมั่นของผู้บริโภคตั้งแต่เดือนพฤษภาคม 2549 เนื่องจากการจัดทำดัชนีความเชื่อมั่นของผู้บริโภคนั้นมีวัตถุประสงค์ที่สำคัญในการวัดการเปลี่ยนแปลงของการบริโภคของภาคเอกชนและการเปลี่ยนแปลงของผลผลิตมวลภายในประเทศ (Gross Domestic Product: GDP) เป็นสำคัญ การจัดทำดัชนีความเชื่อมั่นทางสังคมที่จัดทำขึ้นใหม่ในครั้งนี้มีวัตถุประสงค์เพื่อพัฒนาดัชนีที่ใช้วัดการวัดการเปลี่ยนแปลงของสภาพแวดล้อมทางสังคมและการเปลี่ยนแปลงของความสุขโดยรวมของคนในประเทศ (Gross Domestic Happiness: GDH) สำหรับผลการสำรวจในเดือนตุลาคม 2559 มีดังต่อไปนี้

ตาราง ผลสำรวจความคิดเห็นทางสังคมของผู้บริโภคในเดือนกันยายนและตุลาคม 2559

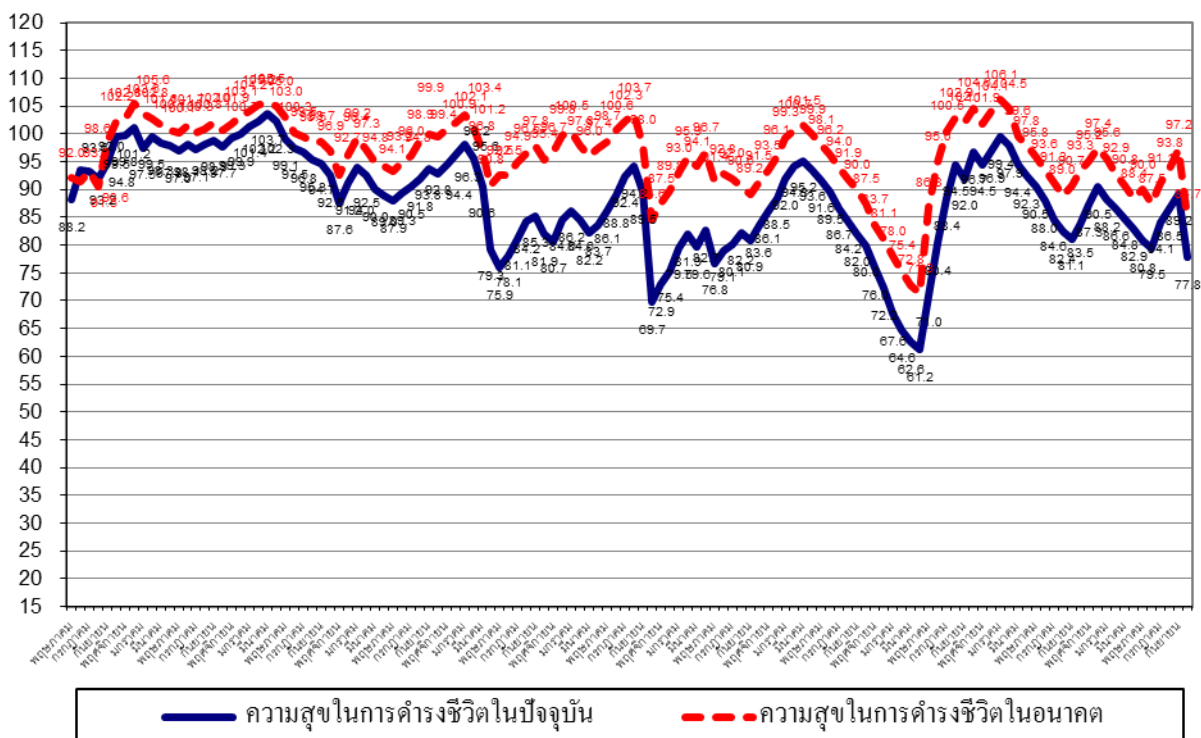
ความคิดเห็นเกี่ยวกับ	การสำรวจในเดือนตุลาคม 2559							
	ปัจจุบัน (%)				3 เดือนข้างหน้า (%)			
	ดีหรือ มาก/ เหมาะสม	ปานกลาง / พอสมควร	แย่หรือ น้อย/ไม่ เหมาะสม	ดัชนี	ดีหรือ มาก/ เหมาะสม	ปานกลาง / พอสมควร	แย่หรือ น้อย/ไม่ เหมาะสม	ดัชนี
1. ความสุขในการดำเนินชีวิต	11.3	55.2	33.5	77.8	19.2	46.3	34.5	84.7
2. ภาวะค่าครองชีพ	13.2	46.9	39.9	73.3	13.2	54.2	32.6	80.6
3. ปัญหาเสพติด	13.8	45.3	40.9	72.9	17.8	45.2	37.0	80.8
4. สถานการณ์ทางการเมือง	16.0	65.8	18.2	97.8	21.7	57.2	21.1	100.6

ความคิดเห็นเกี่ยวกับ	การสำรวจในเดือนกันยายน 2559							
	ปัจจุบัน (%)				3 เดือนข้างหน้า (%)			
	ดีหรือ มาก/ เหมาะสม	ปานกลาง / พอสมควร	แย่หรือ น้อย/ไม่ เหมาะสม	ดัชนี	ดีหรือ มาก/ เหมาะสม	ปานกลาง / พอสมควร	แย่หรือ น้อย/ไม่ เหมาะสม	ดัชนี
1. ความสุขในการดำเนินชีวิต	15.2	58.8	26.0	89.2	23.8	49.6	26.6	97.2
2. ภาวะค่าครองชีพ	13.7	48.2	38.1	75.6	13.9	55.2	30.9	83.0
3. ปัญหาเสพติด	14.3	46.4	39.3	75.0	19.1	46.1	34.8	84.3
4. สถานการณ์ทางการเมือง	16.9	66.9	16.2	100.7	22.8	58.1	19.1	103.7

1. ดัชนีวัดความสุขในการดำรงชีวิต

ในเดือนตุลาคม 2559 ดัชนีวัดความสุขในการดำรงชีวิตในปัจจุบันปรับตัวลดลงเป็นครั้งแรกในรอบ 4 เดือน โดยปรับตัวลดลงอยู่ที่ระดับ 77.8 ซึ่งเป็นระดับต่ำที่สุดในรอบ /9 เดือนนับตั้งแต่เดือนพฤษภาคม 2557 เป็นต้นมา ทั้งนี้กลุ่มตัวอย่างเห็นว่าในปัจจุบันเป็นช่วงเวลาที่มีความสุขในการดำรงชีวิตในระดับมาก ปานกลาง และน้อยประมาณ 11.3% 55.2% และ 33.5% ตามลำดับ โดยดัชนีวัดความสุขในการดำรงชีวิตในเดือนตุลาคม 2559 ปรับตัวดีขึ้นเมื่อเทียบกับเดือนกันยายน ซึ่งอยู่ที่ระดับ 89.2 ที่กลุ่มตัวอย่างเห็นว่าในปัจจุบันเป็นช่วงเวลาที่มีความสุขในการดำรงชีวิตในระดับมาก ปานกลาง และน้อย 15.2% 58.8% และ 26.0% ตามลำดับ

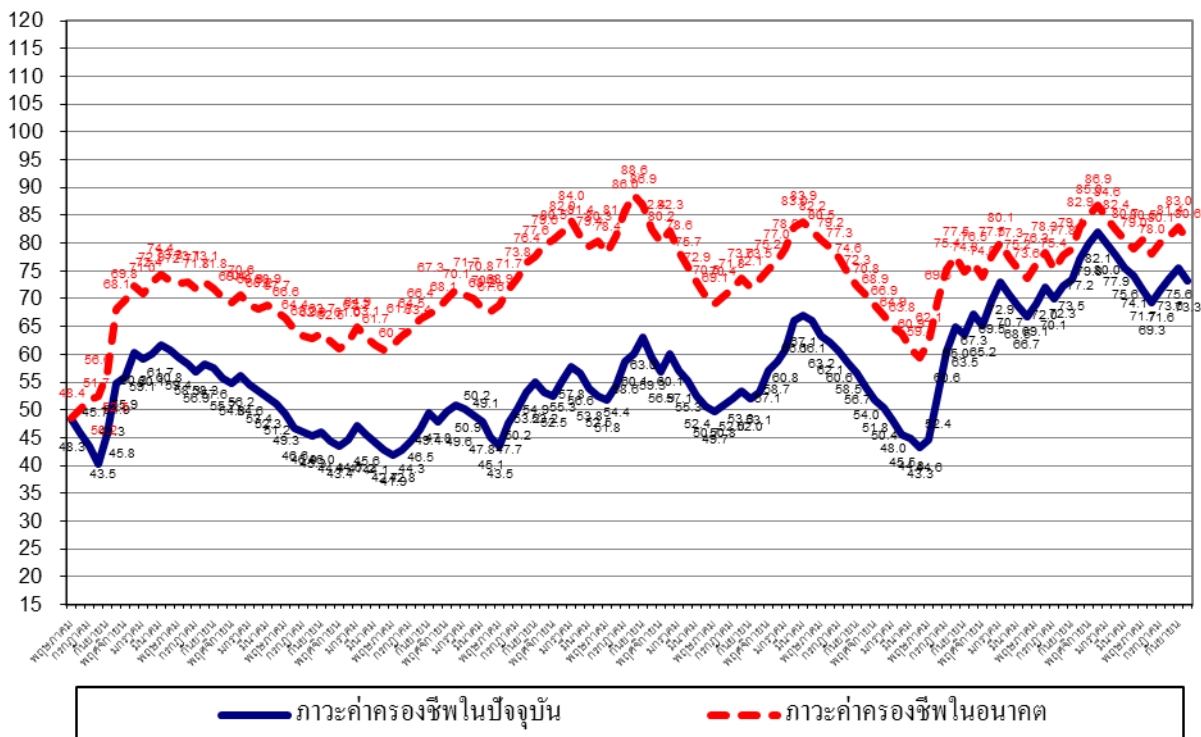
สำหรับการคาดหวังในความสุขในการดำรงชีวิตในช่วง 3 เดือนข้างหน้า กลุ่มตัวอย่างเห็นว่าในอนาคตเป็นช่วงเวลาที่มีความสุขในการดำรงชีวิตจะอยู่ในระดับมาก ปานกลาง และน้อยประมาณ 19.2% 46.3% และ 34.5% ตามลำดับ ทั้งนี้ดัชนีวัดความสุขในการดำรงชีวิตในอนาคตยังคงอยู่ต่ำกว่าระดับ 100 ต่อเนื่องเป็นเดือนที่ 20 โดยปรับตัวลดลงจากเดือนก่อนซึ่งอยู่ที่ระดับ 93.8 มาอยู่ที่ระดับ 84.7 ซึ่งเป็นระดับต่ำที่สุดในรอบ 30 เดือนนับตั้งแต่เดือนเมษายน 2557 เป็นต้นมา



2. ดัชนีภาวะค่าครองชีพ

ในเดือนตุลาคม 2559 ดัชนีภาวะค่าครองชีพในปัจจุบันปรับตัวลดลงเป็นครั้งแรกในรอบ 4 เดือน โดยอยู่ที่ระดับ 73.3 ทั้งนี้ ประชาชนยังรู้สึกว่าจะสบายกับภาวะค่าครองชีพที่สูงกว่าระดับปกติ (ระดับปกติจะมีค่าดัชนีที่ระดับ 100) และการเพิ่มขึ้นของรายได้ยังไม่เหมาะสมกับค่าครองชีพในปัจจุบันเท่าที่ควร ทั้งนี้กลุ่มตัวอย่างเห็นว่าในปัจจุบันเป็นช่วงเวลาที่ภาวะค่าครองชีพอยู่ในระดับดี (เหมาะสม) ปานกลาง และแย่ (ไม่เหมาะสม) ประมาณ 13.2% 46.9% และ 39.9% ตามลำดับ เมื่อเทียบกับเดือนกันยายน ที่ดัชนีภาวะค่าครองชีพในปัจจุบันอยู่ที่ในระดับ 75.6 เทียบกับเดือนที่ผ่านมาที่ดัชนีภาวะค่าครองชีพอยู่ในระดับดี (เหมาะสม) ปานกลาง และแย่ (ไม่เหมาะสม) ประมาณ 13.1% 47.4% และ 39.5% ตามลำดับ

สำหรับดัชนีภาวะค่าครองชีพในช่วง 3 เดือนข้างหน้า นั้น กลุ่มตัวอย่างเห็นว่าในอนาคตภาวะค่าครองชีพอยู่ในระดับดี (เหมาะสม) ปานกลาง และแย่ (ไม่เหมาะสม) ประมาณ 13.2% 54.2% และ 32.6% ตามลำดับ ส่งผลให้ดัชนีภาวะค่าครองชีพในอนาคตปรับดีขึ้น มาอยู่ที่ระดับ 80.6 เทียบกับเดือนที่ผ่านมาที่ดัชนีมีค่าอยู่ที่ระดับ 83.0 อย่างไรก็ตาม การที่ดัชนีภาวะค่าครองชีพในอนาคตยังมีค่าต่ำกว่าระดับปกติ (ที่ระดับ 100) แสดงว่า ผู้บริโภคยังรู้สึกว่าค่าครองชีพที่ยังอยู่ในระดับสูงในอนาคตและอาจบั่นทอนอำนาจซื้อในอนาคต



4. ดัชนีความคิดเห็นเกี่ยวกับสถานการณ์ทางการเมือง

ในเดือนตุลาคม 2559 ดัชนีความคิดเห็นเกี่ยวกับสถานการณ์ทางการเมืองในปัจจุบันปรับตัวลดลงเป็นครั้งแรกในรอบ 4 เดือน โดยปรับตัวลดลงมาอยู่ที่ในระดับ 97.8 เทียบกับระดับที่ 100.7 ในเดือนกันยายน โดยกลุ่มตัวอย่างเห็นว่าในปัจจุบันเป็นช่วงเวลาที่สถานการณ์ทางการเมืองอยู่ในระดับดี (มีเสถียรภาพ) ปานกลาง และแย่ (ขาดเสถียรภาพ) ประมาณ 16.0% 65.8% และ 18.2% ตามลำดับ ขณะที่เดือนกันยายน กลุ่มตัวอย่างเห็นว่าสถานการณ์ทางการเมืองอยู่ในระดับดี (มีเสถียรภาพ) ปานกลาง และแย่ (ขาดเสถียรภาพ) ประมาณ 16.9% 66.9% และ 16.2% ตามลำดับ

สำหรับการคาดหวังในสถานการณ์ทางการเมืองในช่วง 3 เดือนข้างหน้า กลุ่มตัวอย่างเห็นว่าสถานการณ์ทางการเมืองในอนาคตยังมีเสถียรภาพดี โดยเห็นว่าในอนาคตสถานการณ์ทางการเมืองอยู่ในระดับดี (มีปัญหาน้อย) ปานกลาง และแย่ (มีปัญหามาก) ประมาณ 21.7% 57.2% และ 21.1% ตามลำดับ ทั้งนี้ ดัชนีความคิดเห็นเกี่ยวกับสถานการณ์ทางการเมืองในอนาคตปรับตัวลดลงเช่นกัน โดยปรับตัวลดลงมาอยู่ที่ระดับ 100.6 เทียบกับดัชนีในเดือนกันยายน ที่อยู่ที่ระดับ 103.7

