

ผลการสำรวจภาวะการณืทางสังคมของผู้บริโภคประจำเดือนพฤศจิกายน 2559

ศูนย์พยากรณ์เศรษฐกิจและธุรกิจ มหาวิทยาลัยหอการค้าไทย ได้ดำเนินการสำรวจความคิดเห็นทางสังคมของผู้บริโภคร่วมกับการสำรวจความเชื่อมั่นของผู้บริโภคตั้งแต่เดือนพฤษภาคม 2549 เนื่องจากการจัดทำดัชนีความเชื่อมั่นของผู้บริโภคนั้นมีวัตถุประสงค์ที่สำคัญในการวัดการเปลี่ยนแปลงของการบริโภคของภาคเอกชนและการเปลี่ยนแปลงของผลผลิตมวลภายในประเทศ (Gross Domestic Product: GDP) เป็นสำคัญ การจัดทำดัชนีความเชื่อมั่นทางสังคมที่จัดทำขึ้นใหม่ในครั้งนี้มีวัตถุประสงค์เพื่อพัฒนาดัชนีที่ใช้วัดการวัดการเปลี่ยนแปลงของสภาพแวดล้อมทางสังคมและการเปลี่ยนแปลงของความสุขโดยรวมของคนในประเทศ (Gross Domestic Happiness: GDH) สำหรับผลการสำรวจในเดือนพฤศจิกายน 2559 มีดังต่อไปนี้

ตาราง ผลสำรวจความคิดเห็นทางสังคมของผู้บริโภคในเดือนตุลาคมและพฤศจิกายน 2559

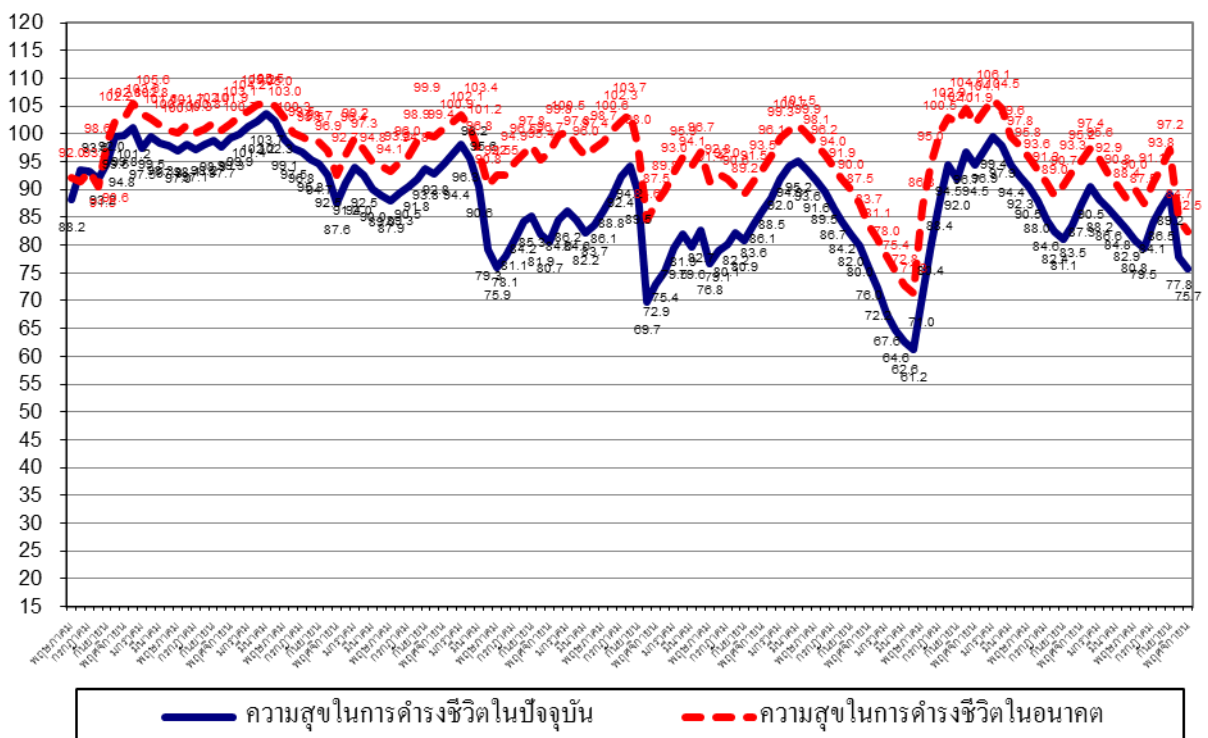
ความคิดเห็นเกี่ยวกับ	การสำรวจในเดือนพฤศจิกายน 2559							
	ปัจจุบัน (%)				3 เดือนข้างหน้า (%)			
	ดีหรือ มาก/ เหมาะสม	ปานกลาง / พอสมควร	แย่หรือ น้อย/ไม่ เหมาะสม	ดัชนี	ดีหรือ มาก/ เหมาะสม	ปานกลาง / พอสมควร	แย่หรือ น้อย/ไม่ เหมาะสม	ดัชนี
1. ความสุขในการดำเนินชีวิต	10.8	54.1	35.1	75.7	18.4	45.7	35.9	82.5
2. ภาวะค่าครองชีพ	12.8	45.7	41.5	71.3	12.4	53.8	33.8	78.6
3. ปัญหาสุขภาพจิต	13.0	44.2	42.8	70.2	16.9	44.6	38.5	78.4
4. สถานการณ์ทางการเมือง	15.2	64.7	20.1	95.1	20.6	56.8	22.6	98.0

ความคิดเห็นเกี่ยวกับ	การสำรวจในเดือนตุลาคม 2559							
	ปัจจุบัน (%)				3 เดือนข้างหน้า (%)			
	ดีหรือ มาก/ เหมาะสม	ปานกลาง / พอสมควร	แย่หรือ น้อย/ไม่ เหมาะสม	ดัชนี	ดีหรือ มาก/ เหมาะสม	ปานกลาง / พอสมควร	แย่หรือ น้อย/ไม่ เหมาะสม	ดัชนี
1. ความสุขในการดำเนินชีวิต	11.3	55.2	33.5	77.8	19.2	46.3	34.5	84.7
2. ภาวะค่าครองชีพ	13.2	46.9	39.9	73.3	13.2	54.2	32.6	80.6
3. ปัญหาสุขภาพจิต	13.8	45.3	40.9	72.9	17.8	45.2	37.0	80.8
4. สถานการณ์ทางการเมือง	16.0	65.8	18.2	97.8	21.7	57.2	21.1	100.6

1. ดัชนีวัดความสุขในการดำรงชีวิต

ในเดือนพฤศจิกายน 2559 ดัชนีวัดความสุขในการดำรงชีวิตในปัจจุบันปรับตัวลดลงต่อเนื่องเป็นเดือนที่ 2 โดยปรับตัวลดลงอยู่ที่ระดับ 75.7 ซึ่งเป็นระดับต่ำที่สุดในรอบ 30 เดือนนับตั้งแต่เดือนพฤษภาคม 2557 เป็นต้นมา ทั้งนี้กลุ่มตัวอย่างเห็นว่าในปัจจุบันเป็นช่วงเวลาที่มีความสุขในการดำรงชีวิตในระดับมาก ปานกลาง และน้อยประมาณ 10.8% 54.1% และ 35.1% ตามลำดับ โดยดัชนีวัดความสุขในการดำรงชีวิตในเดือนพฤศจิกายน 2559 ปรับตัวลดลงเมื่อเทียบกับเดือนตุลาคม ซึ่งอยู่ที่ระดับ 77.8 ที่กลุ่มตัวอย่างเห็นว่าในปัจจุบันเป็นช่วงเวลาที่มีความสุขในการดำรงชีวิตในระดับมาก ปานกลาง และน้อย 11.3% 55.2% และ 33.5% ตามลำดับ

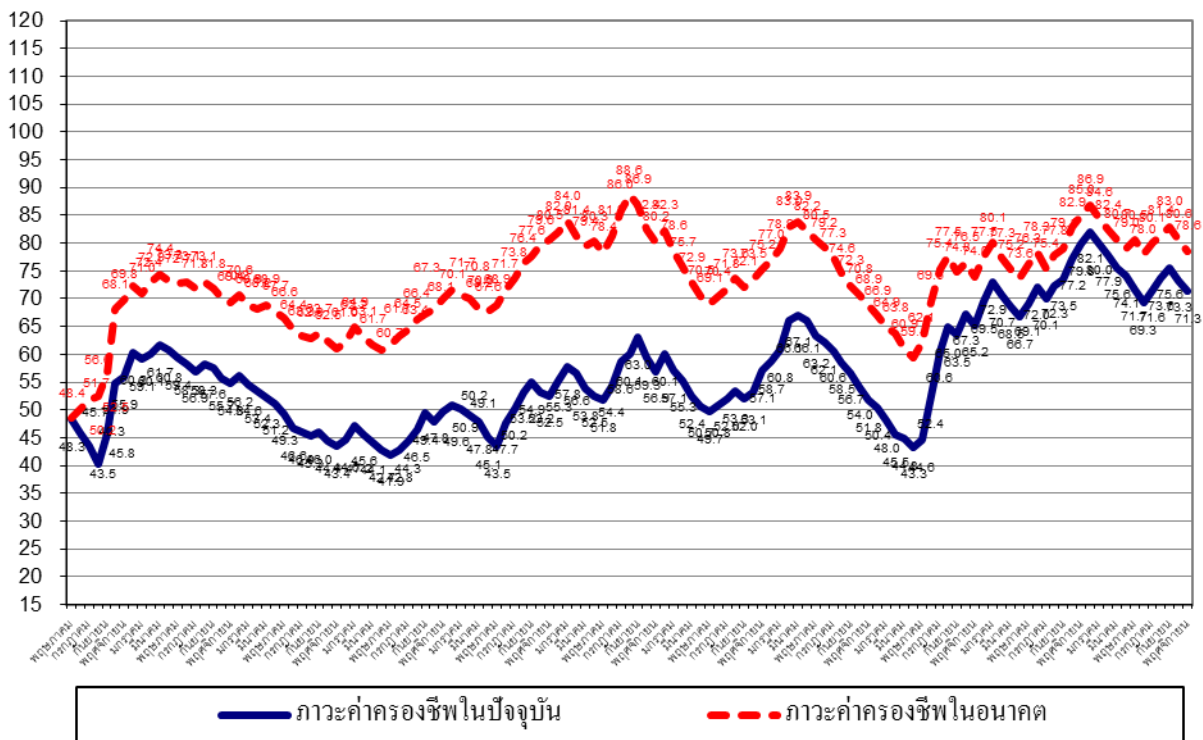
สำหรับการคาดหวังในความสุขในการดำรงชีวิตในช่วง 3 เดือนข้างหน้า กลุ่มตัวอย่างเห็นว่าในอนาคตเป็นช่วงเวลาที่มีความสุขในการดำรงชีวิตจะอยู่ในระดับมาก ปานกลาง และน้อยประมาณ 18.4% 45.7% และ 35.9% ตามลำดับ ทั้งนี้ดัชนีวัดความสุขในการดำรงชีวิตในอนาคตยังคงอยู่ต่ำกว่าระดับ 100 ต่อเนื่องเป็นเดือนที่ 21 โดยปรับตัวลดลงจากเดือนก่อนซึ่งอยู่ที่ระดับ 84.7 มาอยู่ที่ระดับ 82.5 ซึ่งเป็นระดับต่ำที่สุดในรอบ 31 เดือนนับตั้งแต่เดือนเมษายน 2557 เป็นต้นมา



2. ดัชนีภาวะค่าครองชีพ

ในเดือนพฤศจิกายน 2559 ดัชนีภาวะค่าครองชีพในปัจจุบันปรับตัวลดลงต่อเนื่องเป็นเดือนที่ 2 โดยอยู่ที่ระดับ 71.3 ทั้งนี้ ประชาชนยังรู้สึกว่าการปรับขึ้นของรายได้นั้นยังไม่เหมาะสมกับค่าครองชีพในปัจจุบันเท่าที่ควร ทั้งนี้กลุ่มตัวอย่างเห็นว่าในปัจจุบันเป็นช่วงเวลาที่ภาวะค่าครองชีพอยู่ในระดับดี (เหมาะสม) ปานกลาง และแย่ (ไม่เหมาะสม) ประมาณ 13.0% 45.7% และ 41.5% ตามลำดับ เมื่อเทียบกับเดือนตุลาคม ที่ดัชนีภาวะค่าครองชีพในปัจจุบันอยู่ที่ระดับ 73.3 เทียบกับเดือนที่ผ่านมาที่ดัชนีภาวะค่าครองชีพอยู่ในระดับดี (เหมาะสม) ปานกลาง และแย่ (ไม่เหมาะสม) ประมาณ 13.2% 46.9% และ 39.9% ตามลำดับ

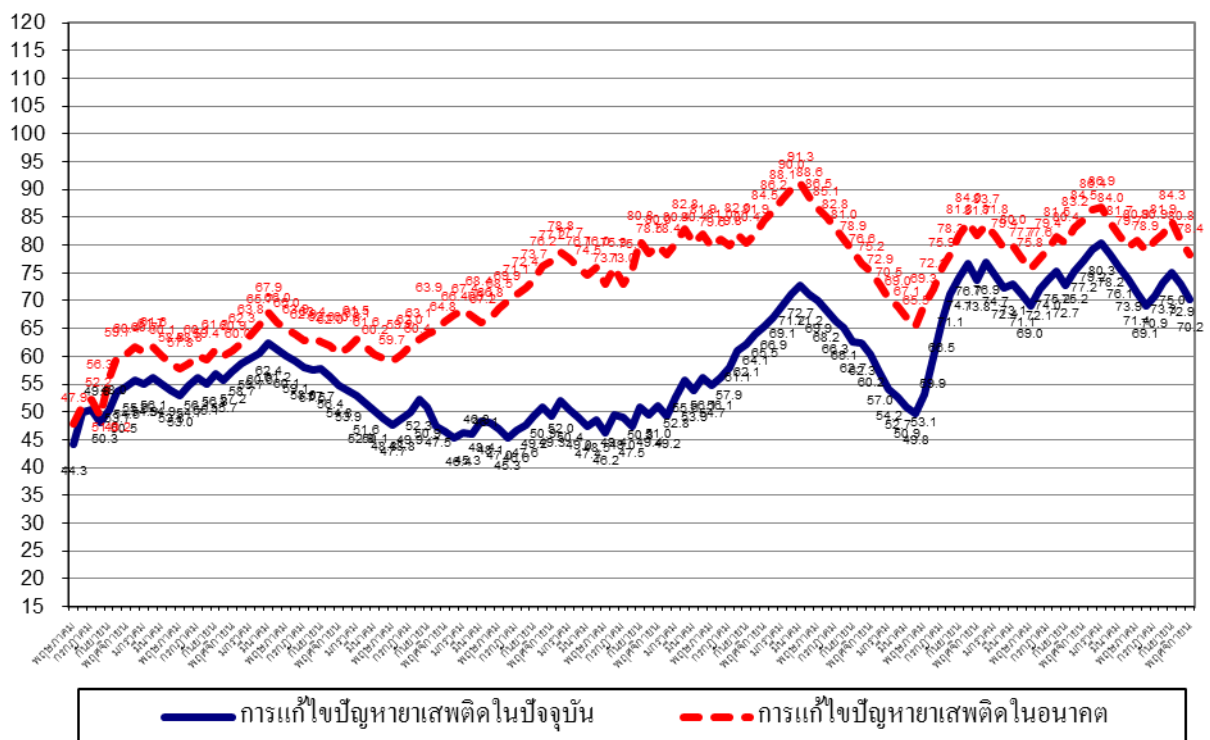
สำหรับดัชนีภาวะค่าครองชีพในช่วง 3 เดือนข้างหน้านั้น กลุ่มตัวอย่างเห็นว่าในอนาคตภาวะค่าครองชีพอยู่ในระดับดี (เหมาะสม) ปานกลาง และแย่ (ไม่เหมาะสม) ประมาณ 12.4% 53.8% และ 33.8% ตามลำดับ ส่งผลให้ดัชนีภาวะค่าครองชีพในอนาคตปรับตัวลดลง มาอยู่ที่ระดับ 78.6 เทียบกับเดือนที่ผ่านมาที่ดัชนีมีค่าอยู่ที่ระดับ 80.6 อย่างไรก็ตาม การที่ดัชนีภาวะค่าครองชีพในอนาคตยังมีค่าต่ำกว่าระดับปกติ (ที่ระดับ 100) แสดงว่า ผู้บริโภคยังรู้สึกว่าค่าครองชีพที่ยังอยู่ในระดับสูงในอนาคตและอาจบั่นทอนอำนาจซื้อในอนาคต



3. ดัชนีความคิดเห็นเกี่ยวกับปัญหาหาเสพติด

ในเดือนพฤศจิกายน 2559 ดัชนีความคิดเห็นเกี่ยวกับปัญหาหาเสพติดในปัจจุบันปรับตัวลดลงต่อเนื่องเป็นเดือนที่ 2 ตามดัชนีความเชื่อมั่นทางด้านเศรษฐกิจ เมื่อเศรษฐกิจมีปัญหาจะมีปัญหาหาเสพติดตามมา โดยดัชนีปรับลดลงจากเดือนก่อนมาอยู่ที่ระดับ 70.2 ทั้งนี้ ประชาชนคิดว่าปัญหาหาเสพติดยังอยู่ในระดับที่ต่ำกว่าระดับปกติ (ระดับปกติจะมีค่าดัชนีที่ระดับ 100) โดยกลุ่มตัวอย่างเห็นว่าในปัจจุบันเป็นช่วงเวลาที่ปัญหาหาเสพติดอยู่ในระดับดี (มีปัญหาน้อย) ปานกลาง และแย่ (มีปัญหามาก) ประมาณ 13.0% 44.2% และ 42.8% ตามลำดับ ดัชนีในเดือนนี้ปรับตัวลดลงเมื่อเทียบกับเดือนที่ผ่านมาที่อยู่ระดับ 72.9 ที่กลุ่มตัวอย่างเห็นว่าในเดือนตุลาคมเป็นช่วงเวลาที่ปัญหาหาเสพติดอยู่ในระดับดี (มีปัญหาน้อย) ปานกลาง และแย่ (มีปัญหามาก) ประมาณ 13.8% 45.3% และ 40.9% ตามลำดับ

สำหรับดัชนีความคิดเห็นเกี่ยวกับปัญหาหาเสพติดในช่วง 3 เดือนข้างหน้า นั้น กลุ่มตัวอย่างเห็นว่าในอนาคตปัญหาหาเสพติดอยู่ในระดับดี (มีปัญหาน้อย) ปานกลาง และแย่ (มีปัญหามาก) ประมาณ 16.9% 44.6% และ 38.5% ตามลำดับ ส่งผลให้ดัชนีความคิดเห็นเกี่ยวกับปัญหาหาเสพติดในอนาคตอยู่ที่ระดับ 78.4 ซึ่งเป็นการปรับตัวลดลงเทียบกับค่าดัชนีเดือนก่อนที่อยู่ระดับ 80.8 การที่ดัชนียังมีค่าต่ำกว่าระดับ 100 แสดงว่าประชาชนมีความเห็นว่าปัญหาหาเสพติดเป็นปัญหาที่สำคัญสำหรับสังคมไทยที่ต้องเร่งแก้ไข โดยเฉพาะเมื่อเศรษฐกิจยังฟื้นตัวไม่คืนกลับมาในอนาคตจะทำให้ปัญหาหาเสพติดมีมากขึ้น



4. ดัชนีความคิดเห็นเกี่ยวกับสถานการณ์ทางการเมือง

ในเดือนพฤศจิกายน 2559 ดัชนีความคิดเห็นเกี่ยวกับสถานการณ์ทางการเมืองในปัจจุบันปรับตัวลดลงต่อเนื่องเป็นเดือนที่ 2 โดยปรับตัวลดลงมาอยู่ที่ในระดับ 95.1 เทียบกับระดับที่ 97.8 ในเดือนตุลาคม โดยกลุ่มตัวอย่างเห็นว่าในปัจจุบันเป็นช่วงเวลาที่มีสถานการณ์ทางการเมืองอยู่ในระดับดี (มีเสถียรภาพ) ปานกลาง และแย่ (ขาดเสถียรภาพ) ประมาณ 15.2% 64.7% และ 20.1% ตามลำดับ ขณะที่เดือนตุลาคม กลุ่มตัวอย่างเห็นว่าสถานการณ์ทางการเมืองอยู่ในระดับดี (มีเสถียรภาพ) ปานกลาง และแย่ (ขาดเสถียรภาพ) ประมาณ 16.0% 65.8% และ 18.2% ตามลำดับ

สำหรับการคาดหว้งในสถานการณ์ทางการเมืองในช่วง 3 เดือนข้างหน้า นั้น กลุ่มตัวอย่างเห็นว่าสถานการณ์ทางการเมืองในอนาคตยังมีเสถียรภาพดี โดยเห็นว่าในอนาคตสถานการณ์ทางการเมืองอยู่ในระดับดี (มีปัญหาน้อย) ปานกลาง และแย่ (มีปัญหาหนัก) ประมาณ 20.6% 56.8% และ 22.6% ตามลำดับ ทั้งนี้ ดัชนีความคิดเห็นเกี่ยวกับสถานการณ์ทางการเมืองในอนาคตปรับตัวลดลงเช่นกัน โดยปรับตัวลดลงมาอยู่ที่ระดับ 98.0 เทียบกับดัชนีในเดือนตุลาคม ที่อยู่ที่ระดับ 100.6 ซึ่งเป็นการปรับตัวลดลงต่ำกว่าระดับ 100 เป็นครั้งแรกในรอบ 4 เดือน

