

## ผลการสำรวจภาวะการณ์ทางสังคมของผู้บริโภคประจำเดือนธันวาคม 2559

ศูนย์พยากรณ์เศรษฐกิจและธุรกิจ มหาวิทยาลัยหอการค้าไทย ได้ดำเนินการสำรวจความคิดเห็นทางสังคมของผู้บริโภคร่วมกับการสำรวจความเชื่อมั่นของผู้บริโภคตั้งแต่เดือนพฤษภาคม 2549 เนื่องจากการจัดทำดัชนีความเชื่อมั่นของผู้บริโภคนั้นมีวัตถุประสงค์ที่สำคัญในการวัดการเปลี่ยนแปลงของการบริโภคของภาคเอกชนและการเปลี่ยนแปลงของผลผลิตมวลภายในประเทศ (Gross Domestic Product: GDP) เป็นสำคัญ การจัดทำดัชนีความเชื่อมั่นทางสังคมที่จัดทำขึ้นใหม่ในครั้งนี้มีวัตถุประสงค์เพื่อพัฒนาดัชนีที่ใช้ชี้วัดการวัดการเปลี่ยนแปลงของสภาพแวดล้อมทางสังคมและการเปลี่ยนแปลงของความสุขโดยรวมของคนในประเทศ (Gross Domestic Happiness: GDH) สำหรับผลการสำรวจในเดือนธันวาคม 2559 มีดังต่อไปนี้

### ตาราง ผลสำรวจความคิดเห็นทางสังคมของผู้บริโภคในเดือนพฤศจิกายนและธันวาคม 2559

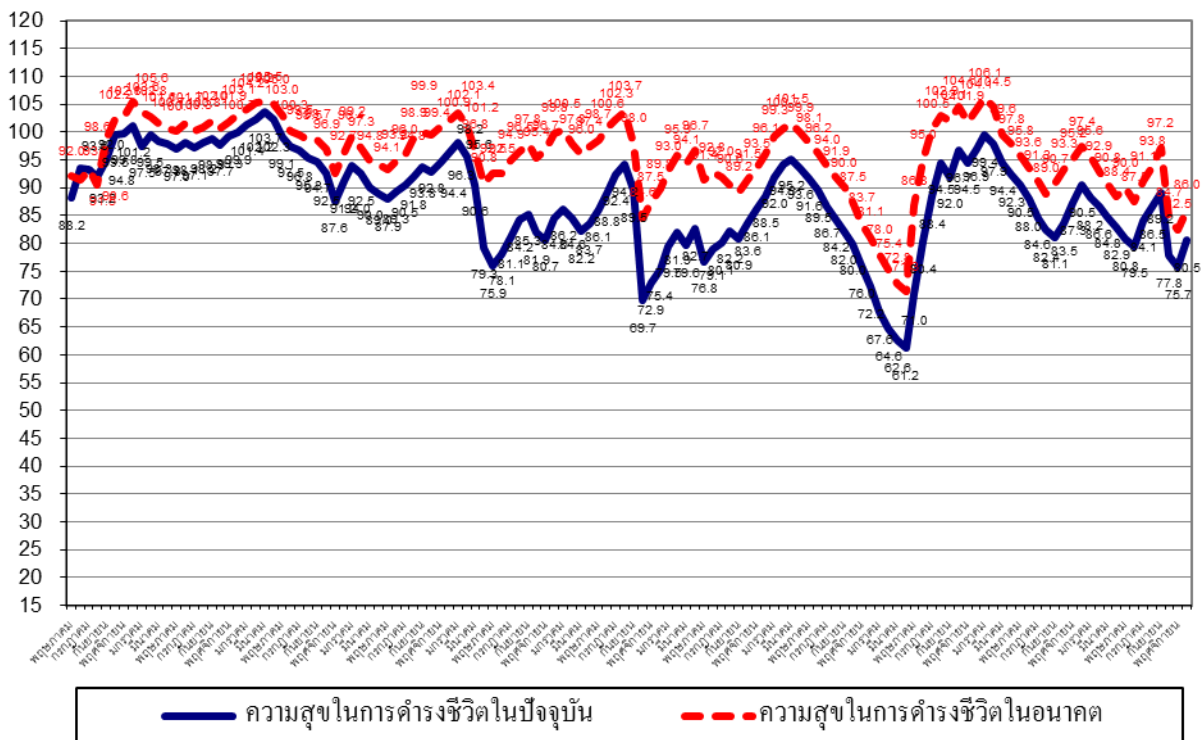
ความคิดเห็นเกี่ยวกับ	การสำรวจในเดือนธันวาคม 2559							
	ปัจจุบัน (%)				3 เดือนข้างหน้า (%)			
	ดีหรือ มาก/ เหมาะสม	ปานกลาง / พอสมควร	แย่หรือ น้อย/ไม่ เหมาะสม	ดัชนี	ดีหรือ มาก/ เหมาะสม	ปานกลาง / พอสมควร	แย่หรือ น้อย/ไม่ เหมาะสม	ดัชนี
1. ความสุขในการดำเนินชีวิต	11.9	56.7	31.4	<b>80.5</b>	19.8	46.4	33.8	<b>86.0</b>
2. ภาวะค่าครองชีพ	13.4	47.3	39.3	<b>74.1</b>	13.2	55.5	31.3	<b>81.9</b>
3. ปัญหาสุขภาพจิต	14.2	45.4	40.4	<b>73.8</b>	18.1	45.4	36.5	<b>81.6</b>
4. สถานการณ์ทางการเมือง	15.7	65.8	18.5	<b>97.2</b>	22.2	56.9	20.9	<b>101.3</b>

ความคิดเห็นเกี่ยวกับ	การสำรวจในเดือนพฤศจิกายน 2559							
	ปัจจุบัน (%)				3 เดือนข้างหน้า (%)			
	ดีหรือ มาก/ เหมาะสม	ปานกลาง / พอสมควร	แย่หรือ น้อย/ไม่ เหมาะสม	ดัชนี	ดีหรือ มาก/ เหมาะสม	ปานกลาง / พอสมควร	แย่หรือ น้อย/ไม่ เหมาะสม	ดัชนี
1. ความสุขในการดำเนินชีวิต	10.8	54.1	35.1	<b>75.7</b>	18.4	45.7	35.9	<b>82.5</b>
2. ภาวะค่าครองชีพ	12.8	45.7	41.5	<b>71.3</b>	12.4	53.8	33.8	<b>78.6</b>
3. ปัญหาสุขภาพจิต	13.0	44.2	42.8	<b>70.2</b>	16.9	44.6	38.5	<b>78.4</b>
4. สถานการณ์ทางการเมือง	15.2	64.7	20.1	<b>95.1</b>	20.6	56.8	22.6	<b>98.0</b>

## 1. ดัชนีวัดความสุขในการดำรงชีวิต

ในเดือนธันวาคม 2559 ดัชนีวัดความสุขในการดำรงชีวิตในปัจจุบันปรับตัวดีขึ้นเป็นครั้งแรกในรอบ 3 เดือน โดยดัชนีปรับตัวดีขึ้นมาอยู่ที่ระดับ 80.5 ทั้งนี้กลุ่มตัวอย่างเห็นว่าในปัจจุบันเป็นช่วงเวลาที่มีความสุขในการดำรงชีวิตในระดับมาก ปานกลาง และน้อยประมาณ 11.9% 56.7% และ 31.4% ตามลำดับ โดยดัชนีวัดความสุขในการดำรงชีวิตในเดือนธันวาคม 2559 ปรับตัวดีขึ้นเมื่อเทียบกับเดือนพฤศจิกายน ซึ่งอยู่ที่ระดับ 75.7 ที่กลุ่มตัวอย่างเห็นว่าในปัจจุบันเป็นช่วงเวลาที่มีความสุขในการดำรงชีวิตในระดับมาก ปานกลาง และน้อย 10.8% 54.1% และ 35.1% ตามลำดับ

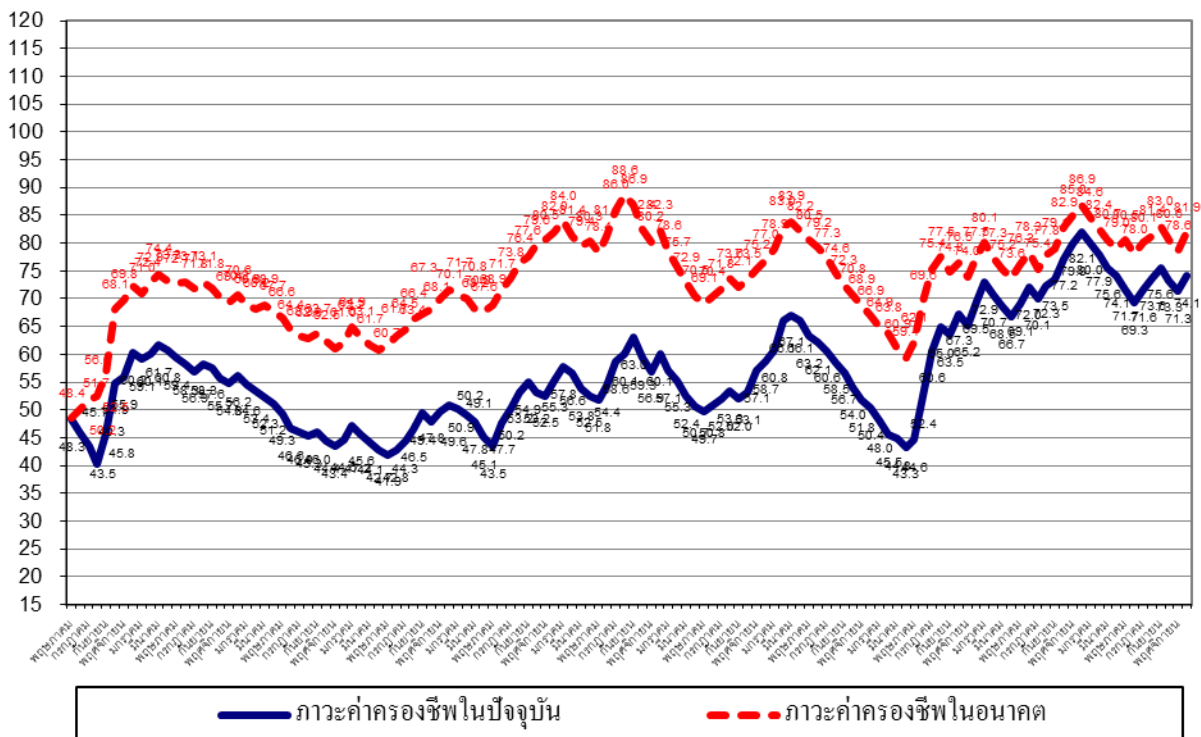
สำหรับการคาดหวังในความสุขในการดำรงชีวิตในช่วง 3 เดือนข้างหน้า กลุ่มตัวอย่างเห็นว่าในอนาคตเป็นช่วงเวลาที่มีความสุขในการดำรงชีวิตจะอยู่ในระดับมาก ปานกลาง และน้อยประมาณ 19.8% 46.4% และ 33.8% ตามลำดับ ทั้งนี้ดัชนีวัดความสุขในการดำรงชีวิตในอนาคตยังคงอยู่ต่ำกว่าระดับ 100 โดยปรับตัวดีขึ้นจากเดือนก่อนซึ่งอยู่ที่ระดับ 82.5 มาอยู่ที่ระดับ 86.0



## 2. ดัชนีภาวะค่าครองชีพ

ในเดือนธันวาคม 2559 ดัชนีภาวะค่าครองชีพในปัจจุบันปรับตัวดีขึ้นเป็นครั้งแรกในรอบ 3 เดือน โดยดัชนีปรับตัวขึ้นมาอยู่ที่ระดับ 74.1 ทั้งนี้ ประชาชนยังรู้สึกไม่สบายกับภาวะค่าครองชีพที่สูงกว่าระดับปกติ (ระดับปกติจะมีค่าดัชนีที่ระดับ 100) และการเพิ่มขึ้นของรายได้ยังไม่เหมาะสมกับค่าครองชีพในปัจจุบันเท่าที่ควร ทั้งนี้กลุ่มตัวอย่างเห็นว่าในปัจจุบันเป็นช่วงเวลาที่ภาวะค่าครองชีพอยู่ในระดับดี (เหมาะสม) ปานกลาง และแย่ (ไม่เหมาะสม) ประมาณ 13.4% 47.3% และ 39.3% ตามลำดับ เมื่อเทียบกับเดือนพฤศจิกายน ที่ดัชนีภาวะค่าครองชีพในปัจจุบันอยู่ที่ในระดับ 71.3 เทียบกับเดือนที่ผ่านมาที่ดัชนีภาวะค่าครองชีพอยู่ในระดับดี (เหมาะสม) ปานกลาง และแย่ (ไม่เหมาะสม) ประมาณ 13.0% 45.7% และ 41.5% ตามลำดับ

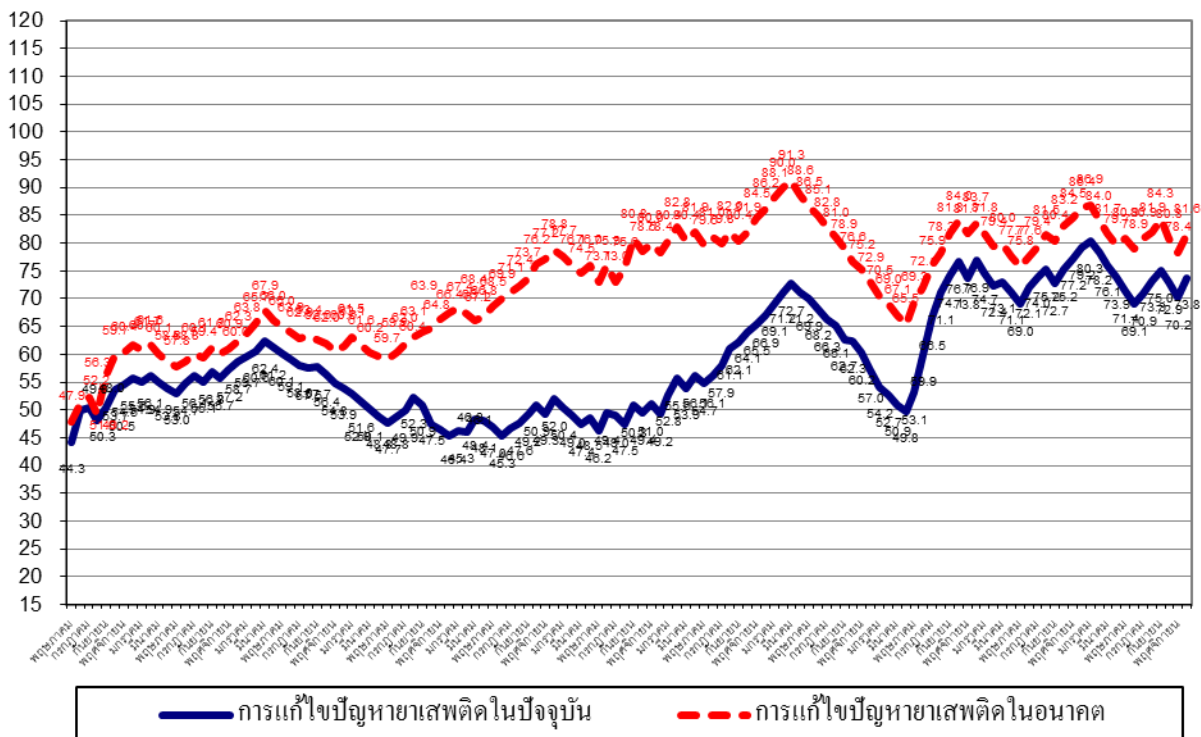
สำหรับดัชนีภาวะค่าครองชีพในช่วง 3 เดือนข้างหน้า กลุ่มตัวอย่างเห็นว่าในอนาคตภาวะค่าครองชีพอยู่ในระดับดี (เหมาะสม) ปานกลาง และแย่ (ไม่เหมาะสม) ประมาณ 13.2% 55.5% และ 31.3% ตามลำดับ ส่งผลให้ดัชนีภาวะค่าครองชีพในอนาคตปรับตัวดีขึ้น มาอยู่ที่ระดับ 81.9 เทียบกับเดือนที่ผ่านมาที่ดัชนีมีค่าอยู่ที่ระดับ 78.6 อย่างไรก็ตาม การที่ดัชนีภาวะค่าครองชีพในอนาคตยังมีค่าต่ำกว่าระดับปกติ (ที่ระดับ 100) แสดงว่า ผู้บริโภคยังรู้สึกไม่สบายกับค่าครองชีพที่ยังอยู่ในระดับสูงในอนาคตและอาจบั่นทอนอำนาจซื้อในอนาคต



### 3. ดัชนีความคิดเห็นเกี่ยวกับปัญหาหาเสพติด

ในเดือนธันวาคม 2559 ดัชนีความคิดเห็นเกี่ยวกับปัญหาหาเสพติดในปัจจุบันปรับตัวดีขึ้นเป็นครั้งแรกในรอบ 3 เดือน โดยดัชนีปรับตัวดีขึ้นจากเดือนก่อนมาอยู่ที่ระดับ 73.8 ทั้งนี้ ประชาชนคิดว่าปัญหาหาเสพติดยังอยู่ในระดับที่ต่ำกว่าระดับปกติ (ระดับปกติจะมีค่าดัชนีที่ระดับ 100) โดยกลุ่มตัวอย่างเห็นว่าในปัจจุบันเป็นช่วงเวลาที่ปัญหาหาเสพติดอยู่ในระดับดี (มีปัญหาน้อย) ปานกลาง และแย่ (มีปัญหามาก) ประมาณ 14.2% 45.4% และ 38.5% ตามลำดับ ดัชนีในเดือนนี้ปรับตัวดีขึ้นเมื่อเทียบกับเดือนที่ผ่านมาที่อยู่ในระดับ 70.2 ที่กลุ่มตัวอย่างเห็นว่าในเดือนพฤศจิกายน เป็นช่วงเวลาที่ปัญหาหาเสพติดอยู่ในระดับดี (มีปัญหาน้อย) ปานกลาง และแย่ (มีปัญหามาก) ประมาณ 13.0% 44.2% และ 42.8% ตามลำดับ

สำหรับดัชนีความคิดเห็นเกี่ยวกับปัญหาหาเสพติดในช่วง 3 เดือนข้างหน้านั้น กลุ่มตัวอย่างเห็นว่าในอนาคตปัญหาหาเสพติดอยู่ในระดับดี (มีปัญหาน้อย) ปานกลาง และแย่ (มีปัญหามาก) ประมาณ 18.1% 45.4% และ 36.5% ตามลำดับ ส่งผลให้ดัชนีความคิดเห็นเกี่ยวกับปัญหาหาเสพติดในอนาคตอยู่ที่ระดับ 81.6 ซึ่งเป็นการปรับตัวดีขึ้นเทียบกับค่าดัชนีเดือนก่อนที่อยู่ระดับ 78.4 การที่ดัชนียังมีค่าต่ำกว่าระดับ 100 แสดงว่าประชาชนมีความเห็นว่าปัญหาหาเสพติดเป็นปัญหาที่สำคัญสำหรับสังคมไทยที่ต้องเร่งแก้ไข โดยเฉพาะเมื่อเศรษฐกิจยังฟื้นตัวไม่เต็มที่ในอนาคตจะทำให้ปัญหาหาเสพติดมีมากขึ้น



#### 4. ดัชนีความคิดเห็นเกี่ยวกับสถานการณ์ทางการเมือง

ในเดือนธันวาคม 2559 ดัชนีความคิดเห็นเกี่ยวกับสถานการณ์ทางการเมืองในปัจจุบันปรับตัวดีขึ้นเป็นครั้งแรกในรอบ 3 เดือน โดยปรับตัวขึ้นมาอยู่ที่ในระดับ 97.2 เทียบกับระดับที่ 95.1 ในเดือนพฤศจิกายน โดยกลุ่มตัวอย่างเห็นว่าในปัจจุบันเป็นช่วงเวลาที่สถานการณ์ทางการเมืองอยู่ในระดับดี (มีเสถียรภาพ) ปานกลาง และแย่ (ขาดเสถียรภาพ) ประมาณ 15.7% 65.8% และ 18.5% ตามลำดับ ขณะที่เดือนพฤศจิกายน กลุ่มตัวอย่างเห็นว่าสถานการณ์ทางการเมืองอยู่ในระดับดี (มีเสถียรภาพ) ปานกลาง และแย่ (ขาดเสถียรภาพ) ประมาณ 15.2% 64.7% และ 20.1% ตามลำดับ

สำหรับการคาดหวังในสถานการณ์ทางการเมืองในช่วง 3 เดือนข้างหน้า กลุ่มตัวอย่างเห็นว่าสถานการณ์ทางการเมืองในอนาคตยังมีเสถียรภาพดี โดยเห็นว่าในอนาคตสถานการณ์ทางการเมืองอยู่ในระดับดี (มีปัญหาน้อย) ปานกลาง และแย่ (มีปัญหามาก) ประมาณ 22.2% 56.9% และ 20.9% ตามลำดับ ทั้งนี้ ดัชนีความคิดเห็นเกี่ยวกับสถานการณ์ทางการเมืองในอนาคตปรับตัวขึ้นเช่นกัน โดยปรับตัวขึ้นเกินกว่าระดับ 100 อีกครั้ง โดยปรับตัวมาอยู่ที่ระดับ 101.3 เทียบกับดัชนีในเดือนพฤศจิกายนที่อยู่ระดับ 98.0

