

ผลการสำรวจภาวะการณ์ทางสังคมของผู้บริโภคประจำเดือนมกราคม 2560

ศูนย์พยากรณ์เศรษฐกิจและธุรกิจ มหาวิทยาลัยหอการค้าไทย ได้ดำเนินการสำรวจความคิดเห็นทางสังคมของผู้บริโภคร่วมกับการสำรวจความเชื่อมั่นของผู้บริโภคตั้งแต่เดือนพฤษภาคม 2549 เนื่องจากการจัดทำดัชนีความเชื่อมั่นของผู้บริโภคนั้นมีวัตถุประสงค์ที่สำคัญในการวัดการเปลี่ยนแปลงของการบริโภคของภาคเอกชนและการเปลี่ยนแปลงของผลผลิตมวลภายในประเทศ (Gross Domestic Product: GDP) เป็นสำคัญ การจัดทำดัชนีความเชื่อมั่นทางสังคมที่จัดทำขึ้นใหม่ในครั้งนี้มีวัตถุประสงค์เพื่อพัฒนาดัชนีที่ใช้วัดการวัดการเปลี่ยนแปลงของสภาพแวดล้อมทางสังคมและการเปลี่ยนแปลงของความสุขโดยรวมของคนในประเทศ (Gross Domestic Happiness: GDH) สำหรับผลการสำรวจในเดือนมกราคม 2560 มีดังต่อไปนี้

ตาราง ผลสำรวจความคิดเห็นทางสังคมของผู้บริโภคในเดือนธันวาคม 2559 และมกราคม 2560

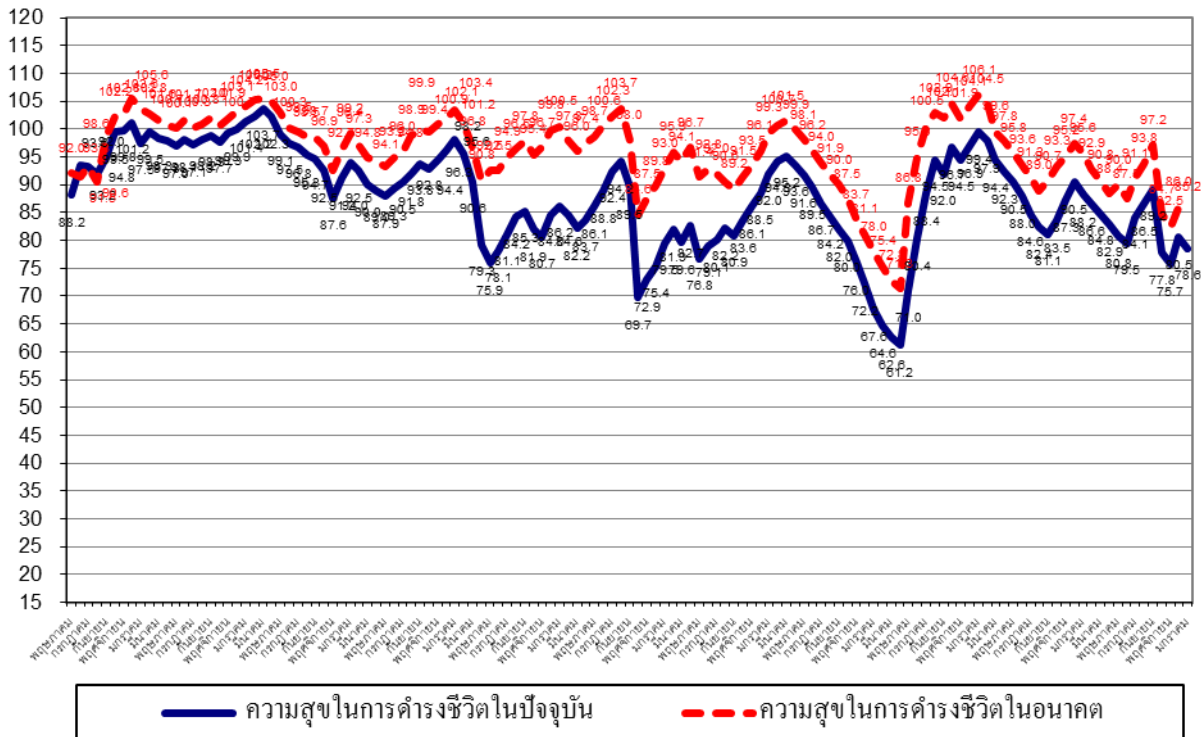
ความคิดเห็นเกี่ยวกับ	การสำรวจในเดือนมกราคม 2560							
	ปัจจุบัน (%)				3 เดือนข้างหน้า (%)			
	ดีหรือ มาก/ เหมาะสม	ปานกลาง / พอสมควร	แย่หรือ น้อย/ไม่ เหมาะสม	ดัชนี	ดีหรือ มาก/ เหมาะสม	ปานกลาง / พอสมควร	แย่หรือ น้อย/ไม่ เหมาะสม	ดัชนี
1. ความสุขในการดำเนินชีวิต	11.4	55.8	32.8	78.6	19.5	46.2	34.3	85.2
2. ภาวะค่าครองชีพ	12.9	46.7	40.4	72.5	12.8	55.1	32.1	80.7
3. ปัญหาเสพติด	13.7	44.1	42.2	71.5	17.5	45.1	37.4	80.1
4. สถานการณ์ทางการเมือง	15.4	65.1	19.5	95.9	21.5	57.4	21.1	100.4

ความคิดเห็นเกี่ยวกับ	การสำรวจในเดือนธันวาคม 2559							
	ปัจจุบัน (%)				3 เดือนข้างหน้า (%)			
	ดีหรือ มาก/ เหมาะสม	ปานกลาง / พอสมควร	แย่หรือ น้อย/ไม่ เหมาะสม	ดัชนี	ดีหรือ มาก/ เหมาะสม	ปานกลาง / พอสมควร	แย่หรือ น้อย/ไม่ เหมาะสม	ดัชนี
1. ความสุขในการดำเนินชีวิต	11.9	56.7	31.4	80.5	19.8	46.4	33.8	86.0
2. ภาวะค่าครองชีพ	13.4	47.3	39.3	74.1	13.2	55.5	31.3	81.9
3. ปัญหาเสพติด	14.2	45.4	40.4	73.8	18.1	45.4	36.5	81.6
4. สถานการณ์ทางการเมือง	15.7	65.8	18.5	97.2	22.2	56.9	20.9	101.3

1. ดัชนีวัดความสุขในการดำรงชีวิต

ในเดือนมกราคม 2560 ดัชนีวัดความสุขในการดำรงชีวิตในปัจจุบันปรับตัวลดลง โดยดัชนีปรับตัวลดลงมาอยู่ที่ระดับ 78.6 ทั้งนี้กลุ่มตัวอย่างเห็นว่าในปัจจุบันเป็นช่วงเวลาที่มีความสุขในการดำรงชีวิตในระดับมาก ปานกลาง และน้อยประมาณ 11.4% 55.8% และ 32.8% ตามลำดับ โดยดัชนีวัดความสุขในการดำรงชีวิตในเดือนมกราคม 2560 ปรับตัวลดลงเมื่อเทียบกับเดือนธันวาคม 2559 ซึ่งอยู่ที่ระดับ 80.5 ที่กลุ่มตัวอย่างเห็นว่าในปัจจุบันเป็นช่วงเวลาที่มีความสุขในการดำรงชีวิตในระดับมาก ปานกลาง และน้อย 10.8% 54.1% และ 35.1% ตามลำดับ

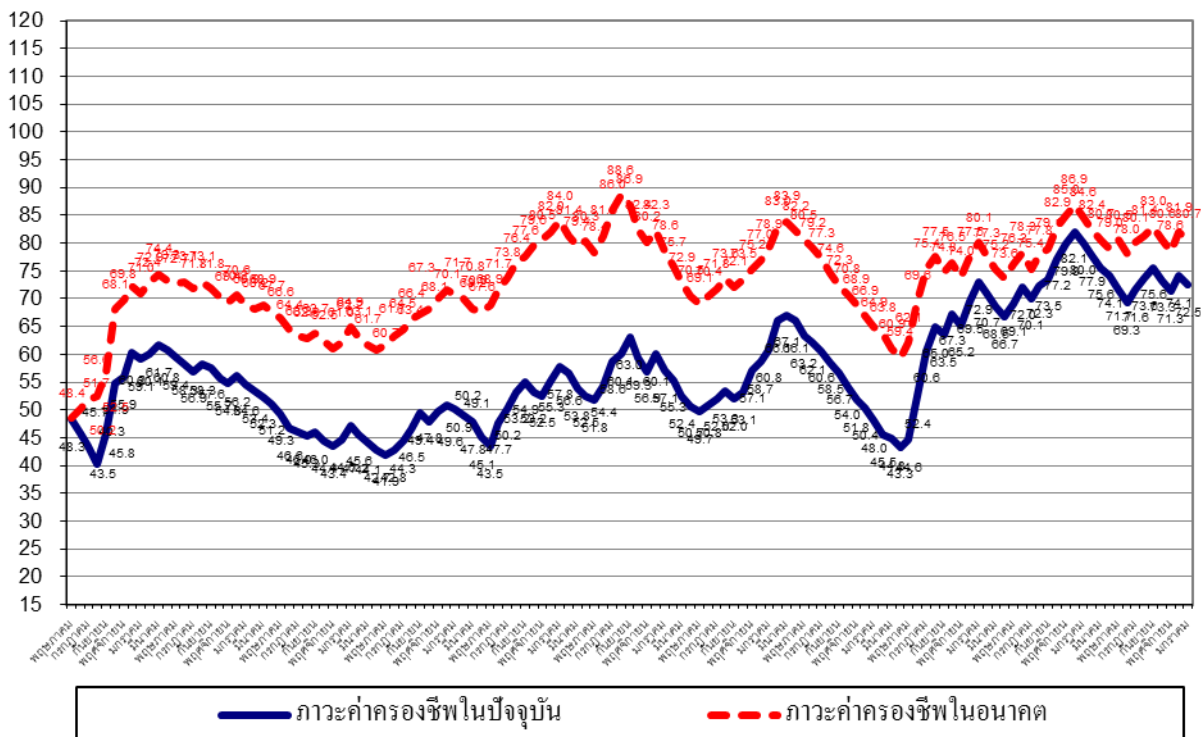
สำหรับการคาดหวังในความสุขในการดำรงชีวิตในช่วง 3 เดือนข้างหน้า กลุ่มตัวอย่างเห็นว่าในอนาคตเป็นช่วงเวลาที่มีความสุขในการดำรงชีวิตจะอยู่ในระดับมาก ปานกลาง และน้อยประมาณ 19.5% 46.2% และ 34.3% ตามลำดับ ทั้งนี้ดัชนีวัดความสุขในการดำรงชีวิตในอนาคตยังคงอยู่ต่ำกว่าระดับ 100 โดยปรับตัวลดลงจากเดือนก่อนซึ่งอยู่ที่ระดับ 86.0 มาอยู่ที่ระดับ 85.2



2. ดัชนีภาวะค่าครองชีพ

ในเดือนมกราคม 2560 ดัชนีภาวะค่าครองชีพในปัจจุบันปรับตัวลดลงโดยดัชนีปรับตัวลดลงมาอยู่ที่ระดับ 72.5 ทั้งนี้ ประชาชนยังรู้สึกว่าการปรับตัวลดลงของภาวะค่าครองชีพที่สูงกว่าระดับปกติ (ระดับปกติจะมีค่าดัชนีที่ระดับ 100) และการเพิ่มขึ้นของรายได้ยังไม่เหมาะสมกับค่าครองชีพในปัจจุบันเท่าที่ควร ทั้งนี้กลุ่มตัวอย่างเห็นว่าในปัจจุบันเป็นช่วงเวลาที่ภาวะค่าครองชีพอยู่ในระดับดี (เหมาะสม) ปานกลาง และแย่ (ไม่เหมาะสม) ประมาณ 12.9% 46.7% และ 40.4% ตามลำดับ เมื่อเทียบกับเดือนธันวาคม 2559 ที่ดัชนีภาวะค่าครองชีพในปัจจุบันอยู่ที่ในระดับ 74.1 เทียบกับเดือนที่ผ่านมาที่ดัชนีภาวะค่าครองชีพอยู่ในระดับดี (เหมาะสม) ปานกลาง และแย่ (ไม่เหมาะสม) ประมาณ 13.4% 47.3% และ 39.3% ตามลำดับ

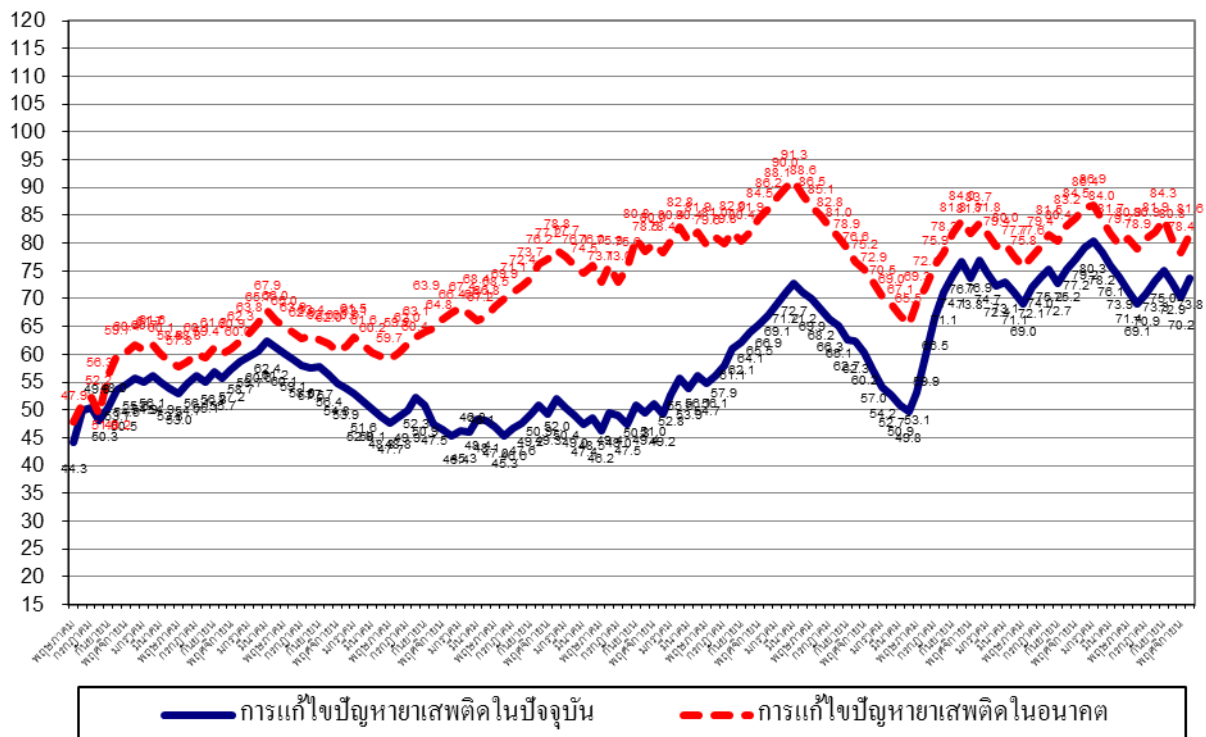
สำหรับดัชนีภาวะค่าครองชีพในช่วง 3 เดือนข้างหน้านั้น กลุ่มตัวอย่างเห็นว่าในอนาคตภาวะค่าครองชีพอยู่ในระดับดี (เหมาะสม) ปานกลาง และแย่ (ไม่เหมาะสม) ประมาณ 12.8% 55.1% และ 32.1% ตามลำดับ ส่งผลให้ดัชนีภาวะค่าครองชีพในอนาคตปรับตัวลดลงมาอยู่ที่ระดับ 80.7 เทียบกับเดือนที่ผ่านมาที่ดัชนีมีค่าอยู่ที่ระดับ 81.9 อย่างไรก็ตาม การที่ดัชนีภาวะค่าครองชีพในอนาคตยังมีค่าต่ำกว่าระดับปกติ (ที่ระดับ 100) แสดงว่า ผู้บริโภคยังรู้สึกว่าค่าครองชีพที่ยังอยู่ในระดับสูงในอนาคตและอาจบั่นทอนอำนาจซื้อในอนาคต



3. ดัชนีความคิดเห็นเกี่ยวกับปัญหาหาเสฟติด

ในเดือนมกราคม 2560 ดัชนีความคิดเห็นเกี่ยวกับปัญหาหาเสฟติดในปัจจุบันปรับตัวลดลง โดยดัชนีปรับตัวลดลงจากเดือนก่อนมาอยู่ที่ระดับ 71.5 ทั้งนี้ ประชาชนคิดว่าปัญหาหาเสฟติดยังอยู่ในระดับที่ต่ำกว่าระดับปกติ (ระดับปกติจะมีค่าดัชนีที่ระดับ 100) โดยกลุ่มตัวอย่างเห็นว่าในปัจจุบันเป็นช่วงเวลาที่ปัญหาหาเสฟติดอยู่ในระดับดี (มีปัญหาน้อย) ปานกลาง และแย่ (มีปัญหามาก) ประมาณ 13.7% 44.1% และ 42.2% ตามลำดับ ดัชนีในเดือนนี้ปรับตัวลดลงเมื่อเทียบกับเดือนที่ผ่านมาที่อยู่ในระดับ 73.8 ที่กลุ่มตัวอย่างเห็นว่าในเดือนธันวาคม 2559 เป็นช่วงเวลาที่ปัญหาหาเสฟติดอยู่ในระดับดี (มีปัญหาน้อย) ปานกลาง และแย่ (มีปัญหามาก) ประมาณ 14.2% 45.4% และ 38.5% ตามลำดับ

สำหรับดัชนีความคิดเห็นเกี่ยวกับปัญหาหาเสฟติดในช่วง 3 เดือนข้างหน้า นั้น กลุ่มตัวอย่างเห็นว่าในอนาคตปัญหาหาเสฟติดอยู่ในระดับดี (มีปัญหาน้อย) ปานกลาง และแย่ (มีปัญหามาก) ประมาณ 17.5% 45.1% และ 37.4% ตามลำดับ ส่งผลให้ดัชนีความคิดเห็นเกี่ยวกับปัญหาหาเสฟติดในอนาคตอยู่ที่ระดับ 80.1 ซึ่งเป็นการปรับตัวลดลงเทียบกับค่าดัชนีเดือนก่อนที่อยู่ระดับ 81.6 การที่ดัชนียังมีค่าต่ำกว่าระดับ 100 แสดงว่าประชาชนมีความเห็นว่าปัญหาหาเสฟติดเป็นปัญหาที่สำคัญสำหรับสังคมไทยที่ต้องเร่งแก้ไข โดยเฉพาะเมื่อเศรษฐกิจยังฟื้นตัวไม่คืนกในอนาคตจะทำให้ปัญหาหาเสฟติดมีมากขึ้น



4. ดัชนีความคิดเห็นเกี่ยวกับสถานการณ์ทางการเมือง

ในเดือนมกราคม 2560 ดัชนีความคิดเห็นเกี่ยวกับสถานการณ์ทางการเมืองในปัจจุบันปรับตัวลดลงโดยปรับตัวลดลงมาอยู่ที่ในระดับ 95.9 เทียบกับระดับที่ 97.2 ในเดือนธันวาคม 2559 โดยกลุ่มตัวอย่างเห็นว่าในปัจจุบันเป็นช่วงเวลาที่มีสถานการณ์ทางการเมืองอยู่ในระดับดี (มีเสถียรภาพ) ปานกลาง และแย่ (ขาดเสถียรภาพ) ประมาณ 17.5% 45.1% และ 19.5% ตามลำดับ ขณะที่เดือนธันวาคม 2559 กลุ่มตัวอย่างเห็นว่าสถานการณ์ทางการเมืองอยู่ในระดับดี (มีเสถียรภาพ) ปานกลาง และแย่ (ขาดเสถียรภาพ) ประมาณ 15.7% 65.8% และ 18.5% ตามลำดับ

สำหรับการคาดหวังในสถานการณ์ทางการเมืองในช่วง 3 เดือนข้างหน้า กลุ่มตัวอย่างเห็นว่าสถานการณ์ทางการเมืองในอนาคตยังมีเสถียรภาพดี โดยเห็นว่าในอนาคตสถานการณ์ทางการเมืองอยู่ในระดับดี (มีปัญหาน้อย) ปานกลาง และแย่ (มีปัญหาหนัก) ประมาณ 21.5% 57.4% และ 21.1% ตามลำดับ ทั้งนี้ ดัชนีความคิดเห็นเกี่ยวกับสถานการณ์ทางการเมืองในอนาคตปรับตัวลดลงเช่นกัน แต่ยังยืนตัวเหนือกว่าระดับ 100 โดยปรับตัวมาอยู่ที่ระดับ 100.4 เทียบกับดัชนีในเดือนธันวาคม 2559 ที่อยู่ที่ระดับ 101.3

